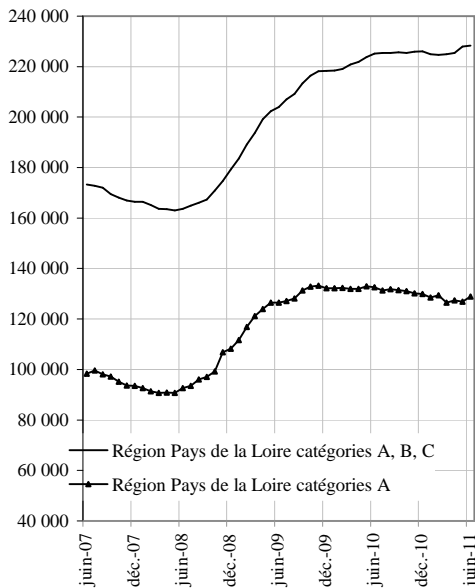


DIRECCTE Pays de la Loire

DR Pôle emploi Pays de la Loire

Demandeurs d'emploi inscrits et offres collectées par Pôle emploi en région Pays de la Loire en Juin 2011

**Demandeurs d'emploi inscrits en fin de mois à Pôle emploi
Catégories A et A, B, C (CVS)**



Fin Juin 2011, le nombre de demandeurs d'emploi inscrits à Pôle Emploi de catégorie A s'établit à 128 856 en région Pays de la Loire. Ce nombre augmente de 1,5 % par rapport à la fin Mai 2011 (soit + 1 939). Sur un an, il est en baisse de 2,8 %.

En France métropolitaine, le nombre de demandeurs d'emploi inscrits en catégorie A augmente de 1,3 % par rapport à la fin Mai 2011 (+ 1,5 % sur un an).

En région Pays de la Loire, le nombre de demandeurs d'emploi inscrits à Pôle emploi de catégorie A, B, C s'établit à 228 366, fin Juin 2011. Ce nombre augmente de 0,2 % soit (+ 384) . Sur un an, il croît de 1,4 %.

En France métropolitaine, le nombre de demandeurs d'emploi inscrits en catégorie A, B, C augmente de 0,6 % par rapport à fin Mai 2011 (+ 4,0 % en un an).

Demandeurs d'emploi inscrits en fin de mois à Pôle emploi

Données CVS	Effectifs et %				
	Juin 2010	Mai 2011	Juin 2011	Variation sur un mois	Variation sur un an
Pays de la Loire					
Catégorie A (actes positifs de recherche d'emploi, sans emploi)	132 553	126 917	128 856	1,5	-2,8
Catégories B, C (actes positifs de recherche d'emploi)*	92 584	101 065	99 510	-1,5	7,5
Catégories A, B, C (actes positifs de recherche d'emploi)	225 137	227 982	228 366	0,2	1,4
Catégorie D (sans actes positifs de recherche d'emploi, sans emploi)*	18 478	15 502	15 691	1,2	-15,1
Catégorie E (sans actes positifs de recherche d'emploi, en emploi)*	17 327	19 034	19 144	0,6	10,5
Catégories A, B, C, D, E (ensemble)	260 942	262 518	263 201	0,3	0,9

France métropolitaine (CVS-CJO)

	Milliers et %				
Catégorie A (actes positifs de recherche d'emploi, sans emploi)	2 680,4	2 686,8	2 720,4	1,3	1,5
Catégories B, C (actes positifs de recherche d'emploi)	1 265,2	1 391,7	1 383,3	-0,6	9,3
Catégories A, B, C (actes positifs de recherche d'emploi)	3 945,6	4 078,5	4 103,7	0,6	4,0
Catégorie D (sans actes positifs de recherche d'emploi, sans emploi)	257,3	228,4	236,8	3,7	-8,0
Catégorie E (sans actes positifs de recherche d'emploi, en emploi)	347,9	351,7	352,6	0,3	1,4
Catégories A, B, C, D, E (ensemble)	4 550,8	4 658,6	4 693,1	0,7	3,1

Sources : STMT - Pôle emploi, Dares, Calcul des cvs : Dares, Direccte des Pays de la Loire / service E.S.E

* Du fait de la faiblesse des effectifs pour certaines catégories, les évolutions mensuelles peuvent être heurtées et doivent dès lors être interprétées avec prudence.

Les données concernent les demandeurs d'emploi inscrits en fin de mois à Pôle emploi.

La notion de demandeurs d'emploi inscrits à Pôle emploi est une notion différente de celle de chômeurs au sens du Bureau international du travail (BIT) : certains demandeurs d'emploi ne sont pas chômeurs au sens du BIT et inversement certains chômeurs ne sont pas inscrits à Pôle emploi.

Au-delà des évolutions du marché du travail, différents facteurs peuvent affecter les données relatives aux demandeurs d'emploi : modification du suivi et de l'accompagnement des demandeurs d'emploi, comportement d'inscription des demandeurs d'emploi, mise en place du RSA (1^{er} juin 2009).... L'ensemble des définitions figurent dans les encadrés 1 et 2, pages 9 à 11.

Avertissement : Une nouvelle présentation est adoptée depuis la publication des chiffres de janvier 2011, avec de nouvelles séries corrigées des variations saisonnières (cvs) (pour plus de précisions, voir en bas de la page 11).

1- DEMANDEURS D'EMPLOI PAR DEPARTEMENT

S'agissant de la catégorie A, selon le département, le nombre de demandeurs d'emploi varie en Juin 2011 par rapport à la fin Mai 2011 entre 0,5 % et 3,5 % : Loire-Atlantique (0,5 %), Maine et Loire (3,5 %), Mayenne (1,1 %), Sarthe (1,1 %), Vendée (1,9 %).

S'agissant de la catégorie A,B,C selon le département, le nombre de demandeurs d'emploi varie en Juin 2011 par rapport à la fin Mai 2011 entre -0,5 % et 1,2 % : Loire-Atlantique (-0,5 %), Maine et Loire (0,6 %), Mayenne (-0,3 %), Sarthe (0,4 %), Vendée (1,2 %).

Demandeurs inscrits en fin de mois à Pôle emploi en Pays de la Loire (catégorie A)

<i>Données CVS</i>	<i>Effectifs et %</i>				
	Juin 2010	Mai 2011	Juin 2011	Variation sur un mois	Variation sur un an
Loire-Atlantique	50 733	48 131	48 363	0,5	-4,7
Maine et Loire	29 250	28 620	29 608	3,5	1,2
Mayenne	8 488	7 859	7 947	1,1	-6,4
Sarthe	22 209	21 389	21 629	1,1	-2,6
Vendée	21 873	20 918	21 309	1,9	-2,6
Ensemble	132 553	126 917	128 856	1,5	-2,8

Sources : STMT - Pôle emploi, Dares. Calcul des cvs : Dares, Direccte des Pays de la Loire / service E.S.E

Demandeurs inscrits en fin de mois à Pôle emploi en Pays de la Loire (catégories A, B, C)

<i>Données CVS</i>	<i>Effectifs et %</i>				
	Juin 2010	Mai 2011	Juin 2011	Variation sur un mois	Variation sur un an
Loire-Atlantique	85 013	85 225	84 780	-0,5	-0,3
Maine et Loire	51 790	53 064	53 367	0,6	3,0
Mayenne	14 441	14 212	14 163	-0,3	-1,9
Sarthe	36 730	37 404	37 537	0,4	2,2
Vendée	37 163	38 077	38 519	1,2	3,6
Ensemble	225 137	227 982	228 366	0,2	1,4

Sources : STMT - Pôle emploi, Dares. Calcul des cvs : Dares, Direccte des Pays de la Loire / service E.S.E

2.a - DEMANDEURS D'EMPLOI PAR SEXE ET TRANCHE D'ÂGE

Catégorie A

En région Pays de la Loire, le nombre de demandeurs d'emploi de catégorie A augmente de 2 % pour les hommes (- 5,4 % sur un an) et augmente de 1 % pour les femmes (- 0,1 % sur un an). Le nombre de demandeurs d'emploi de catégorie A de moins de 25 ans diminue de 0,1 % (- 9,9 % sur un an). Le nombre de ceux âgés de 25 à 49 ans augmente de 1,7 % (- 4,6 % sur un an) et le nombre de ceux de 50 ans et plus s'accroît de 2,5 % (+ 11,8 % sur un an).

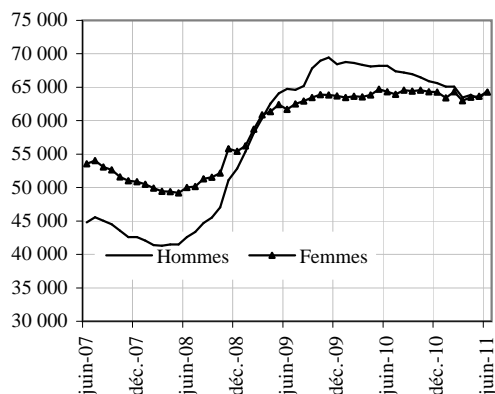
Demandeurs d'emploi inscrits en fin de mois à Pôle emploi (catégorie A)

Effectifs et %

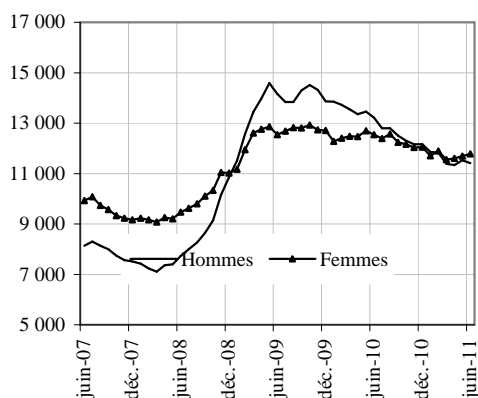
Données CVS	Juin	Mai	Juin	Variation sur un mois	Variation sur un an
	2010	2011	2011		
Pays de la Loire					
Hommes	68 221	63 276	64 568	2,0	-5,4
Femmes	64 332	63 641	64 288	1,0	-0,1
Moins de 25 ans	25 753	23 216	23 197	-0,1	-9,9
Entre 25 et 49 ans	83 993	78 834	80 167	1,7	-4,6
50 ans et plus	22 807	24 867	25 492	2,5	11,8
Hommes de moins de 25 ans	13 212	11 523	11 419	-0,9	-13,6
Hommes de 25 à 49 ans	42 960	38 860	39 901	2,7	-7,1
Hommes de 50 ans et plus	12 049	12 893	13 248	2,8	10,0
Femmes de moins de 25 ans	12 541	11 693	11 778	0,7	-6,1
Femmes de 25 à 49 ans	41 033	39 974	40 266	0,7	-1,9
Femmes de 50 ans et plus	10 758	11 974	12 244	2,3	13,8
Ensemble de la catégorie A	132 553	126 917	128 856	1,5	-2,8

Sources : STMT - Pôle emploi, Dares. Calcul des cvs : Dares, Direccte des Pays de la Loire / service E.S.E

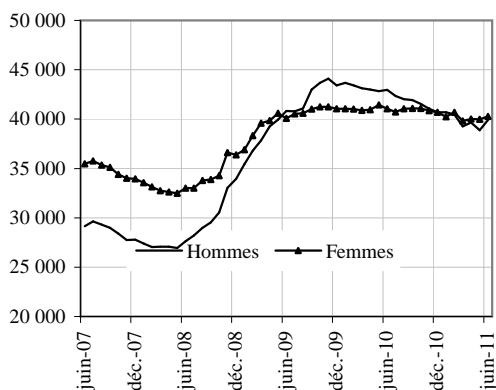
Par sexe (cvs)



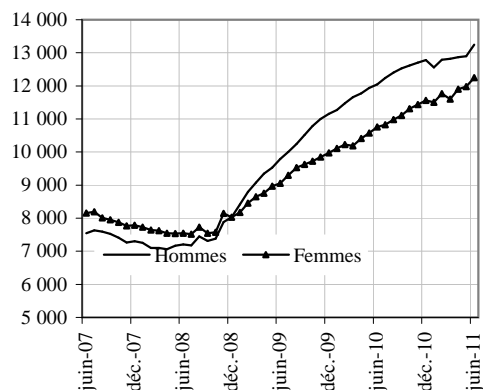
Moins de 25 ans (cvs)



Entre 25 et 49 ans (cvs)



50 ans et plus (cvs)



2.b - DEMANDEURS D'EMPLOI PAR SEXE ET TRANCHE D'ÂGE

Catégories A, B, C

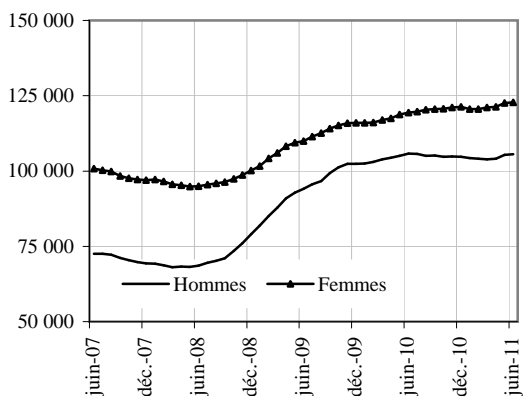
Parmi l'ensemble des demandeurs d'emploi de catégories A, B, C en région Pays de la Loire, le nombre d'hommes augmente de 0,1 % en Juin (- 0,2 % sur un an) et le nombre de femmes augmente de 0,2 % (+ 2,9 % sur un an). Le nombre de demandeurs d'emploi de catégorie A, B, C de moins de 25 ans diminue de 0,2 % en Juin (- 4,9 % sur un an). Le nombre de ceux de 25 à 49 ans est stable (+ 0,1 % sur un an) et celui des 50 ans et plus s'accroît de 1,2 % (+ 13,8 % sur un an).

Demandeurs d'emploi inscrits en fin de mois à Pôle emploi (catégories A,B, C)

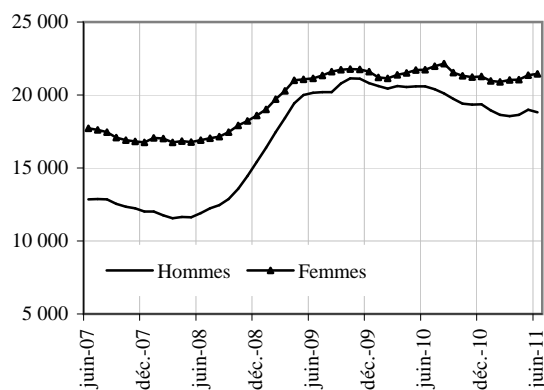
Données CVS			Effectifs et %		
	Juin 2010	Mai 2011	Juin 2011	Variation sur un mois	Variation sur un an
Pays de la Loire					
Hommes	105 768	105 412	105 560	0,1	-0,2
Femmes	119 369	122 570	122 806	0,2	2,9
Moins de 25 ans	42 346	40 332	40 254	-0,2	-4,9
Entre 25 et 49 ans	145 008	145 161	145 112	0,0	0,1
50 ans et plus	37 783	42 489	43 000	1,2	13,8
Hommes de moins de 25 ans	20 603	18 981	18 809	-0,9	-8,7
Hommes de 25 à 49 ans	68 269	67 596	67 616	0,0	-1,0
Hommes de 50 ans et plus	16 896	18 835	19 135	1,6	13,3
Femmes de moins de 25 ans	21 743	21 351	21 445	0,4	-1,4
Femmes de 25 à 49 ans	76 739	77 565	77 496	-0,1	1,0
Femmes de 50 ans et plus	20 887	23 654	23 865	0,9	14,3
Ensemble des catégories A, B, C	225 137	227 982	228 366	0,2	1,4

Sources : STMT - Pôle emploi, Dares. Calcul des cvs : Dares, Direccte des Pays de la Loire / service E.S.E

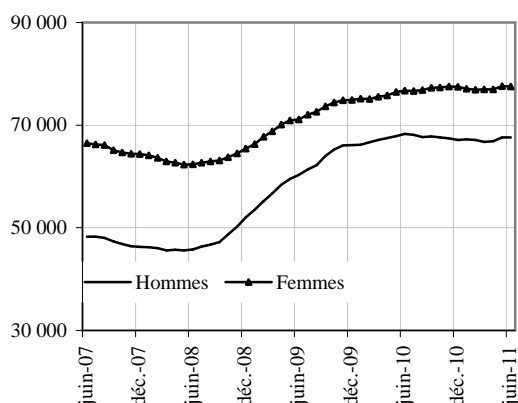
Par sexe (cvs)



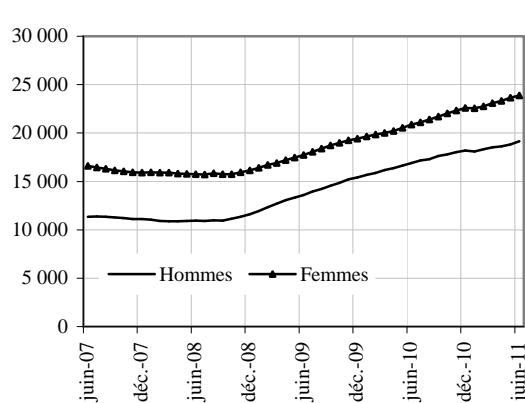
Moins de 25 ans (cvs)



Entre 25 et 49 ans (cvs)



50 ans et plus (cvs)



3 - ANCIENNETÉ D'INSCRIPTION SUR LES LISTES DES DEMANDEURS D'EMPLOI

En région Pays de la Loire, le nombre de demandeurs d'emploi inscrits à Pôle emploi en catégorie A, B, C depuis un an ou plus augmente de 8 % sur un an. Le nombre d'inscrits depuis moins d'un an diminue de 2,4 % sur un an.

Ancienneté d'inscription sur les listes des demandeurs d'emploi inscrits en fin de mois à Pôle emploi (catégories A, B, C)

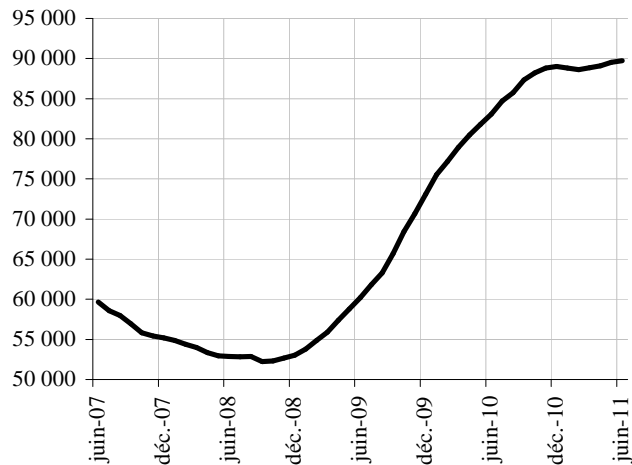
Données CVS			Effectifs et %		
	Juin 2010	Mai 2011	Juin 2011	Variation sur un mois	Variation sur un an
Pays de la Loire					
Moins de 1 an	142 052	138 436	138 626	0,1	-2,4
1 an ou plus	83 085	89 546	89 740	0,2	8,0
Part des demandeurs d'emploi inscrits depuis un an ou plus (%)	36,9	39,3	39,3		

France métropolitaine pour les régions métropolitaines et France entière pour les DOM (CVS-CJO)

Part des demandeurs d'emploi inscrits depuis un an ou plus (%)	35,9	37,9	38,0
--	------	------	------

Sources : STMT - Pôle emploi, Dares. Calcul des cvs : Dares, Direccte des Pays de la Loire / service E.S.E

Demandeurs d'emploi inscrits depuis un an ou plus (données CVS)



4 - FLUX D'ENTRÉES ET DE SORTIES PAR MOTIF

En région Pays de la Loire, les entrées à Pôle emploi en catégories A, B, C diminuent au cours des trois derniers mois de 0,2 % par rapport aux trois mois précédents. Alors que les entrées pour licenciement économique (- 13,0 %), démission (- 0,3 %), première entrée (- 4,1 %), reprise d'activité (- 9,6 %) et autre cas (- 3,9 %) diminuent, celles pour fin de contrat à durée déterminée (+ 5,8 %), fin de mission d'intérim (+ 14,8 %), et autre licenciement (+ 5,3 %) sont en hausse.

Parallèlement, les sorties de catégories A, B, C diminuent en région Pays de la Loire, au cours des trois derniers mois de 5,7 % par rapport aux trois mois précédents. Les sorties pour reprise d'emploi déclarée (- 5,0 %), arrêt de recherche (- 4,5 %), cessation d'inscription pour défaut d'actualisation (- 6,1 %), radiation administrative (- 9,3 %) et autre cas (- 9,0 %) diminuent, tandis que les sorties pour entrée en stage (+ 2,1 %) sont en hausse.

Entrées à Pôle emploi par motif (catégories A, B, C)

Effectifs et %

<i>Données CVS</i>	Juin 2010	Mai 2011	Juin 2011	Répartition des motifs en %	Variation trimestrielle sur trois mois glissants (1)	Variation annuelle sur trois mois glissants (2)
Pays de la Loire						
Fins de contrat à durée déterminée	6 965	7 313	6 742	27,7	5,8	0,0
Fins de mission d'intérim	2 087	2 425	1 934	7,9	14,8	7,6
Licenciements économiques (3)	797	602	639	2,6	-13,0	-17,0
Autres licenciements	1 919	2 135	1 792	7,4	5,3	-0,4
Démissions	989	1 110	922	3,8	-0,3	-1,7
Premières entrées	1 689	1 498	1 122	4,6	-4,1	-20,8
Reprises d'activité	2 866	2 801	2 141	8,8	-9,6	-15,0
Autres cas	10 356	11 258	9 062	37,2	-3,9	-3,4
Ensemble	27 668	29 142	24 354	100,0	-0,2	-4,1

Milliers et %

France métropolitaine (CVS-CJO)	488,7	494,4	480,3		-0,2	-2,7
--	-------	-------	--------------	--	------	------

Sources : STMT - Pôle emploi, Dares. Calcul des cvs : Dares, Direccte des Pays de la Loire / service E.S.E

Sorties de Pôle emploi par motif (catégories A, B, C)

Effectifs et %

<i>Données CVS</i>	Juin 2010	Mai 2011	Juin 2011	Répartition des motifs en %	Variation trimestrielle sur trois mois glissants(1)	Variation annuelle sur trois mois glissants (2)
Pays de la Loire						
Reprises d'emploi déclarées	6 167	6 421	5 683	23,9	-5,0	-3,6
Entrées en stage	2 125	2 234	1 988	8,4	2,1	-4,8
Arrêts de recherche (maternité, maladie, retraite) :	2 373	2 575	2 345	9,9	-4,5	5,6
- dont dispenses de recherche d'emploi (DRE)	279	187	81	0,3	-18,6	-50,1
- dont maladies	1 351	1 469	1 417	6,0	-3,4	8,0
Cessations d'inscription pour défaut d'actualisation	10 114	10 206	9 295	39,0	-6,1	-3,7
Radiations administratives	1 776	1 956	1 716	7,2	-9,3	18,7
Autres cas	3 680	3 101	2 750	11,6	-9,0	-17,3
Ensemble	26 235	26 493	23 777	100,0	-5,7	-3,3

Milliers et %

France métropolitaine (CVS-CJO)	466,3	450,4	450,8		-4,6	-3,2
--	-------	-------	--------------	--	------	------

Sources : STMT - Pôle emploi, Dares. Calcul des cvs : Dares, Direccte des Pays de la Loire / service E.S.E

(1) : Evolution sur les trois derniers mois par rapport aux trois mois précédents

(2) : Evolution sur les trois derniers mois par rapport aux mêmes trois mois de l'année précédente

(3) : Y compris fins de conventions de conversion, de PAP anticipés et de CRP.

5 - DEMANDEURS D'EMPLOI AYANT UN DROIT PAYABLE AU RSA

En région Pays de la Loire, fin Juin 2011, le nombre de demandeurs d'emploi inscrits en catégorie A et ayant un droit payable au Revenu de Solidarité Active (RSA) est de 19 922 (soit 17,2 % des demandeurs d'emploi inscrits en catégorie A, données brutes).

Fin Juin 2011, le nombre de demandeurs d'emploi inscrits en catégories A, B, C et ayant un droit payable au RSA est de 27 870 (soit 12,9 % des demandeurs d'emploi inscrits en catégorie A, B, C, données brutes).

Les entrées à Pôle emploi en catégories A, B, C des bénéficiaires ayant un droit payable au RSA sont de 3 020 en Juin 2011 (soit 13,7 % des entrées en catégories A, B, C, données brutes). Les sorties de Pôle emploi en catégories A, B, C des bénéficiaires ayant un droit payable au RSA sont de 3 625 (soit 15,5 % de sorties en catégories A, B, C, données brutes).

Demandeurs d'emploi ayant un droit payable au RSA inscrits en fin de mois à Pôle emploi

Effectifs et %

Données brutes	Avril 2011	Mai 2011	Juin 2011
Pays de la Loire			
Catégorie A	20 451	20 749	19 922
Catégorie B	4 421	4 405	4 148
Catégorie C	3 610	4 012	3 800
Catégories A, B, C	28 482	29 166	27 870
Catégorie D	1 058	1 012	882
Catégorie E	2 133	2 282	2 119
Catégories A, B, C, D, E	31 673	32 460	30 871
Part dans l'ensemble des demandeurs d'emploi de catégorie A	17,3	17,9	17,2
Part dans l'ensemble des demandeurs d'emploi de catégories A, B, C	13,0	13,4	12,9
France métropolitaine			
Part dans l'ensemble des demandeurs d'emploi de catégorie A	18,6	19,1	18,7
Part dans l'ensemble des demandeurs d'emploi de catégories A, B, C	15,4	15,8	15,5

Sources : STMT - Pôle emploi, Dares

Demandeurs d'emploi ayant un droit payable au RSA inscrits en fin de mois à Pôle emploi

(catégories de RSA*)

Effectifs et %

Données brutes	Avril 2011	Mai 2011	Juin 2011
Pays de la Loire			
Demandeurs d'emploi en catégorie A			
RSA socle seul	15 604	15 876	15 155
RSA socle et activité	1 981	1 983	2 032
RSA activité seul	2 866	2 890	2 735
Demandeurs d'emploi en catégories A, B, C			
RSA socle seul	17 751	18 203	17 237
RSA socle et activité	4 033	4 139	4 115
RSA activité seul	6 698	6 824	6 518

Sources : STMT - Pôle emploi, Dares

* cf. encadré 1 pour une définition des catégories

Entrées et sorties à Pôle emploi des demandeurs d'emploi ayant un droit payable au RSA

(catégories A, B, C)

Effectifs et %

Données brutes	Avril 2011	Mai 2011	Juin 2011
Pays de la Loire			
Entrées			
Entrées des demandeurs d'emploi ayant un droit payable au RSA	2 927	3 521	3 020
Part dans l'ensemble des entrées	13,8	15,0	13,7
Sorties			
Sorties des demandeurs d'emploi ayant un droit payable au RSA	3 659	3 696	3 625
Part dans l'ensemble des sorties	14,2	15,4	15,5

Sources : STMT - Pôle emploi, Dares

Avertissement

Sont repérées ici les personnes ayant un droit payable au RSA i.e. les bénéficiaires (allocataires ou conjoints) d'une allocation au titre du RSA. Le nombre de bénéficiaires n'est pas directement comparable à celui des demandeurs d'emploi qui avaient des droits ouverts au RMI et à l'API avant juin 2009. En effet, ce dernier recouvrait également des personnes dont le droit était suspendu. Cf. encadré 1 « sources et définitions » pour plus d'informations à ce sujet.

6 - OFFRES D'EMPLOI COLLECTÉES PAR PÔLE EMPLOI

Les offres d'emploi collectées par Pôle emploi diminuent en Pays de la Loire, aux cours des trois derniers mois de 6,4 % par rapport aux trois mois précédents. Les offres d'emplois non durables (moins de 6 mois) diminuent de 8,8 % et les offres d'emplois durables (six mois ou plus) diminuent de 2,6 %.

Offres d'emploi collectées par Pôle emploi

	<i>Effectifs et %</i>				
<i>Données cvs</i>	Juin 2010	Mai 2011	Juin 2011	Variation trimestrielle sur trois mois glissants (1)	Variation annuelle sur trois mois glissants (2)
<hr/>					
Pays de la Loire					
- Emplois durables (6 mois ou plus)	5 827	7 426	5 649	-2,6	14,6
- Emplois non durables (moins de 6 mois)	9 704	9 345	8 199	-8,8	-8,5
Ensemble	15 531	16 771	13 848	-6,4	-0,1
<hr/>					
					<i>Milliers et %</i>
France métropolitaine (CVS-CJO)					
- Emplois durables (6 mois ou plus)	116,7	122,1	117,3	0,9	1,6
- Emplois non durables (moins de 6 mois)	148,2	161,4	155,0	-2,6	6,6
Ensemble	264,9	283,5	272,3	-1,1	4,4

Sources : STMT - Pôle emploi, Dares. Calcul des cvs : Dares, Direccte des Pays de la Loire / service E.S.E

(1) : Evolution sur les trois derniers mois par rapport aux trois mois précédents

(2) : Evolution sur les trois derniers mois par rapport aux mêmes trois mois de l'année précédente

Encadré 1 - Sources et définitions

Demands d'emploi inscrits en fin de mois à Pôle emploi

Catégories de demandeurs d'emploi

Les demandeurs d'emploi inscrits à Pôle emploi sont regroupés en différentes catégories. Conformément aux recommandations du rapport du Cnis sur la définition d'indicateurs en matière d'emploi, de chômage, de sous-emploi et de précarité de l'emploi (septembre 2008), la Dares et Pôle emploi présentent à des fins d'analyse statistique les données sur les demandeurs d'emploi inscrits à Pôle emploi en fonction des catégories suivantes :

- catégorie A : demandeurs d'emploi tenus de faire des actes positifs de recherche d'emploi, sans emploi ;
- catégorie B : demandeurs d'emploi tenus de faire des actes positifs de recherche d'emploi, ayant exercé une activité réduite courte (i.e. de 78 heures ou moins au cours du mois) ;
- catégorie C : demandeurs d'emploi tenus de faire des actes positifs de recherche d'emploi, ayant exercé une activité réduite longue (i.e. de plus de 78 heures au cours du mois) ;
- catégorie D : demandeurs d'emploi non tenus de faire des actes positifs de recherche d'emploi (en raison d'un stage, d'une formation, d'une maladie...), sans emploi ;
- catégorie E : demandeurs d'emploi non tenus de faire des actes positifs de recherche d'emploi, en emploi (par exemple : bénéficiaires de contrats aidés).

Dans les fichiers administratifs de Pôle emploi, huit catégories de demandeurs d'emploi sont utilisées (catégories 1 à 8). Ces catégories ont été définies par arrêté (arrêté du 5 février 1992 complété par l'arrêté du 5 mai 1995). Jusqu'au mois de février 2009, les publications étaient fondées sur ces catégories. Le tableau suivant présente la correspondance entre les catégories utilisées à des fins de publication statistique à partir de mars 2009 et les catégories administratives auxquelles Pôle emploi a recours dans sa gestion des demandeurs d'emploi :

Catégories statistiques	Catégories administratives
Catégorie A	Catégories 1, 2, 3 hors activité réduite
Catégorie B	Catégories 1, 2, 3 en activité réduite
Catégorie C	Catégories 6, 7, 8
Catégorie D	Catégorie 4
Catégorie E	Catégorie 5
Catégories A, B, C	Catégories 1, 2, 3, 6, 7, 8

La situation réelle au regard de l'emploi des demandeurs d'emploi peut, dans certains cas, ne pas correspondre à la catégorie dans laquelle ils sont enregistrés : si cette correspondance est contrôlée pour les demandeurs d'emploi indemnisés, il n'en est pas de même des demandeurs d'emploi non indemnisés.

Les entrées et les sorties des listes de Pôle emploi sont enregistrées pour l'ensemble A, B, C et non au niveau de chacune des catégories A, B ou C.

Ancienneté sur les listes de Pôle emploi

L'ancienneté d'inscription à la fin du mois m sur les listes d'un demandeur d'emploi inscrit à Pôle emploi mesure le nombre de jours qu'il a passé sur les listes (en catégories A, B, C). Cette notion se rapporte aux effectifs de demandeurs d'emploi inscrits en catégorie A, B, et C.

Du fait du mode d'enregistrement des entrées et des sorties, il n'est pas possible de calculer l'ancienneté en catégorie A (respectivement B ou C) ou la durée passée sans discontinuité dans la catégorie A (respectivement B ou C).

De manière conventionnelle, un demandeur d'emploi qui est resté inscrit plus de 12 mois sur les listes de Pôle emploi (i.e. son ancienneté sur les listes est supérieure à 1 an) peut être qualifié de demandeur d'emploi de longue durée. S'il est inscrit depuis plus de 24 mois, il est considéré comme étant demandeur d'emploi de très longue durée.

Motifs d'entrée et de sortie des listes de Pôle emploi pour les catégories A, B, C

Les flux d'entrée et de sortie des listes sont présentés suivant différents motifs.

Parmi les motifs d'entrée :

- les premières entrées correspondent aux cas où la demande d'emploi est enregistrée alors que la personne se présente pour la première fois sur le marché du travail, notamment lorsqu'elle vient d'achever ses études ou lorsqu'elle était auparavant inactive ;
- les autres cas recouvrent des situations ne correspondant à aucune autre ventilation, y compris les entrées pour rupture conventionnelle de CDI.

Parmi les motifs de sortie :

- les arrêts de recherche sont liés à une maladie, un congé de maternité, un accident du travail, un départ en retraite ou une dispense de recherche d'emploi ;
- les cessations d'inscription pour défaut d'actualisation correspondent aux cas où le demandeur d'emploi n'a pas actualisé sa déclaration de situation mensuelle ;

Encadré 1 - Sources et définitions (suite)

- les radiations administratives peuvent intervenir lorsque le demandeur d'emploi ne répond pas à une convocation, lorsqu'il fait une fausse déclaration ou lorsqu'il refuse une offre d'emploi (le motif d'offre raisonnable d'emploi a été ajouté en octobre 2008), une formation, une visite médicale, un contrat d'apprentissage ou de professionnalisation, un contrat aidé, une action d'insertion. La suspension qui en découle peut aller de 15 jours à 12 mois suivant la cause ;
- les autres cas recouvrent des situations ne correspondant à aucune autre ventilation.

Les motifs de sortie des listes de Pôle emploi sont mal connus dans les fichiers administratifs. En particulier, dans les statistiques publiées ici, les reprises d'emploi déclarées sous-estiment le nombre de reprises réelles d'emploi. En effet, chaque mois, de nombreux demandeurs d'emploi sortent des listes parce qu'ils n'ont pas actualisé leur situation mensuelle en fin de mois (ils sont alors enregistrés dans le motif « cessation d'inscription pour défaut d'actualisation ») ou à la suite d'une radiation administrative, par exemple pour non réponse à convocation. Or, une partie de ces demandeurs d'emploi a en fait retrouvé un emploi. L'enquête trimestrielle Sortants de Pôle emploi et de la Dares fournit une estimation de la part des sorties réelles pour reprise d'emploi.

Les offres d'emploi collectées et satisfaites à Pôle emploi

Pôle emploi collecte des offres d'emploi auprès des entreprises. Une partie d'entre elles sont satisfaites. Les statistiques comptabilisent comme satisfaite une offre pour laquelle l'employeur a trouvé une personne pour occuper le poste proposé, indépendamment de la façon dont il a réussi à le pourvoir (grâce à Pôle emploi ou par un autre moyen). Les offres collectées et satisfaites publiées ici sont classées suivant trois types :

- les offres d'emploi durable, pour des contrats de plus de six mois ;
- les offres d'emploi temporaire, pour des contrats compris entre un et six mois ;
- les offres d'emploi occasionnel, pour des contrats de moins d'un mois.

Les rapprochements entre les offres et les demandes d'emploi doivent être faits avec précaution dans la mesure où une partie des besoins de recrutement des entreprises ne donne pas lieu au dépôt d'une offre auprès de Pôle emploi et ce dans des proportions qui peuvent varier selon la qualification de l'emploi, le secteur d'activité ou la taille de l'entreprise.

Méthodologie de correction des variations saisonnières

La méthodologie adoptée pour corriger les séries publiées ici se décompose en deux étapes détaillées ci-après. Les estimations des coefficients de variations saisonnières sont réalisées sur la période allant de janvier 1996 à décembre 2010. Les coefficients saisonniers sont projetés sur l'ensemble de l'année 2011, de sorte que la campagne de traitement statistique des séries n'a lieu qu'une seule fois par an, au mois de février, quand toutes les données de l'année antérieure sont disponibles.

1^{ère} étape : correction des variations saisonnières

Les séries publiées ici sont marquées par des phénomènes récurrents, de type saisonniers, qui ne reflètent pas des mouvements de nature économique. Il est nécessaire d'en faire abstraction pour analyser les fluctuations purement conjoncturelles de ces séries : il faut raisonner sur des données corrigées des variations saisonnières (cvs).

Celles-ci permettent d'éliminer la composante saisonnière de chaque série pour ne garder que les composantes liées à la tendance (i.e. à l'évolution de long terme de la série), au cycle (i.e. aux fluctuations de court terme) et à certaines irrégularités (fluctuations résiduelles non périodiques). Pour les séries France et France Métropolitaine, la cvs est appliquée aux données préalablement corrigées des jours ouvrables.

2^{ème} étape : mise en cohérence des différentes ventilations

Les séries désaisonnalisées sont mises en cohérence, de sorte que la somme de séries désaisonnalisées soit égale à la série désaisonnalisée de la somme des séries brutes.

Demands d'emploi ayant un droit payable au Revenu de solidarité active (RSA)

Le Revenu de solidarité active (RSA) est entré en vigueur le 1^{er} juin 2009 en France métropolitaine et sera généralisé au plus tard le 1^{er} janvier 2011 en Outre-mer. Il a pour objet « d'assurer à ses bénéficiaires des moyens convenables d'existence, afin de lutter contre la pauvreté, encourager l'exercice ou le retour à une activité professionnelle et aider à l'insertion sociale des bénéficiaires » (loi n°2008-1249 du 1^{er} décembre 2008). Il remplace le Revenu minimum d'insertion (RMI), l'Allocation de parent isolé (API) ainsi que les mécanismes d'intéressement liés à la reprise d'emploi.

Le RSA est une allocation destinée à porter les ressources du foyer au niveau d'un revenu garanti. Le revenu garanti est calculé pour chaque foyer en faisant la somme :

- d'un montant forfaitaire dont le niveau varie en fonction de la composition du foyer et du nombre d'enfants à charge et qui correspondait en juin 2009 au montant du RMI ou de l'API pour les parents isolés,
- de 62 % des revenus d'activité des membres du foyer, s'il y en a.

Un bénéficiaire du RSA est tenu « de rechercher un emploi, d'entreprendre les démarches nécessaires à la création de sa propre activité ou d'entreprendre les actions nécessaires à une meilleure insertion sociale ou professionnelle » s'il remplit les conditions suivantes (article L.262-28) :

- les ressources de son foyer sont inférieures à un certain montant forfaitaire, dont le niveau varie en fonction de la composition du foyer et du nombre d'enfants à charge (460,09 €/mois pour un célibataire sans enfant) ;
- il est sans emploi ou ne tire de l'exercice de son activité professionnelle que des revenus inférieurs à 500 € (décret n°2009-404 du 15 avril 2009).

Pour un bénéficiaire du RSA majoré (i.e. une personne isolée assumant la charge d'un ou de plusieurs enfants ou étant enceinte), il est tenu compte des sujétions particulières auxquelles celui-ci est contraint, notamment en matière de garde d'enfants.

Un bénéficiaire du RSA tenu aux obligations précisées ci-dessus est orienté par le Conseil général :

- de façon prioritaire, lorsqu'il est disponible pour occuper un emploi, soit vers Pôle emploi soit, si le département décide d'y recourir, vers un autre organisme participant au service public de l'emploi (mission locale, PLIE, organisme privé de placement...);
- vers les autorités ou organismes compétents en matière d'insertion sociale lorsque des difficultés (de logement ou de santé notamment) font temporairement obstacle à son engagement dans une démarche de recherche d'emploi.

Encadré 1 - Sources et définitions (fin)

À compter de juin 2010, sont repérés dans le système d'information statistique de Pôle emploi les demandeurs d'emploi ayant un droit payable au RSA i.e. les bénéficiaires (allocataires ou conjoints) d'une allocation au titre du RSA. Entre juin 2009 et mai 2010, seuls étaient repérés dans les fichiers de Pôle emploi les demandeurs d'emploi ayant des droits ouverts au RSA i.e. les personnes ayant un droit payable au RSA, les personnes ayant un droit au RSA suspendu pendant 4 mois maximum (soit pour non respect des devoirs qui leur incombent, soit pour dépassement du seuil de ressources) ou celles dont la demande est en cours d'instruction. Parmi ces demandeurs d'emploi repérés comme ayant des droits ouverts au RSA, certains ne percevront pas le RSA. Les données relatives aux demandeurs d'emploi ayant des droits ouverts au RSA ne seront plus publiées à partir de janvier 2011.

Le nombre de demandeurs d'emploi ayant un droit payable au RSA (resp. des droits ouverts) n'est pas comparable au nombre de demandeurs d'emploi qui avaient des droits ouverts au RMI ou à l'API avant juin 2009, car celui-ci recouvrait également des personnes dont le droit avait été suspendu (et pas les personnes dont le dossier était en cours d'instruction).

Quatre catégories d'indicateurs relatifs aux demandeurs d'emploi ayant un droit payable au RSA sont publiées :

- les demandeurs d'emploi inscrits en fin de mois à Pôle emploi et ayant un droit payable au RSA. Le droit au RSA de ces demandeurs d'emploi peut résulter du basculement automatique d'un droit au RMI ou à l'API existant en mai 2009, ou d'un nouveau droit après le 1^{er} juin 2009 ;
- les demandeurs d'emploi inscrits en fin de mois ayant un droit payable au RSA selon la catégorie de RSA. Il existe trois catégories de RSA : le RSA socle seul, le RSA socle et activité, le RSA activité seul. Le RSA socle seul bénéficie aux foyers qui n'ont pas de revenu d'activité, il est égal à un montant forfaitaire. Le RSA socle et activité bénéficie aux foyers qui ont de faibles revenus d'activité et dont l'ensemble des ressources est inférieur au montant forfaitaire. Le RSA activité seul bénéficie aux foyers qui ont de faibles revenus d'activité et dont l'ensemble des ressources est supérieur au montant forfaitaire. Cette nouvelle composante élargit le champ des bénéficiaires ;
- les entrées à Pôle emploi de demandeurs d'emploi ayant un droit payable au RSA. Certains de ces demandeurs d'emploi avaient un droit payable au RMI et à l'API en mai 2009 mais n'étaient pas inscrits à Pôle emploi à cette date. Les autres se sont ouverts un droit nouveau au RSA après le 1^{er} juin 2009 ;
- les sorties de Pôle emploi de demandeurs d'emploi ayant un droit payable au RSA. Parmi eux, certains avaient déjà des droits ouverts au RMI et à l'API en mai 2009 alors que d'autres se sont ouverts un droit nouveau au RSA après le 1^{er} juin 2009.

Le dénombrement des demandeurs d'emploi ayant un droit payable au RSA résulte d'un rapprochement entre les fichiers de Pôle emploi d'une part et ceux de la Cnaf et de la CCMSA d'autre part.

La mise en œuvre de la loi portant création du RSA à compter du 1^{er} juin 2009 est susceptible d'accroître sensiblement le nombre de demandeurs d'emploi inscrits à Pôle emploi et, parmi ceux-ci, la part de ceux qui bénéficient d'une prestation de solidarité (RMI ou API avant le 1^{er} juin 2009 ; RSA après le 1^{er} juin ainsi que RMI et API à titre transitoire pour certains bénéficiaires). En effet, l'obligation d'orientation vers le service public de l'emploi des bénéficiaires du RSA disponibles pour occuper un emploi devrait conduire une proportion plus importante qu'auparavant de bénéficiaires de prestations de solidarité à s'inscrire à Pôle emploi. Par ailleurs, l'ouverture du RSA à des personnes auparavant non éligibles au RMI ou à l'API (salariés à faibles revenus ne bénéficiant pas ou plus de mesures d'intéressement) pourrait conduire certains demandeurs d'emploi (notamment en activité réduite) à se voir ouvrir des droits nouveaux au RSA.

Encadré 2 - Les demandeurs d'emploi inscrits à Pôle emploi : un concept différent du chômage au sens du BIT

La notion de demandeurs d'emploi inscrits à Pôle emploi est une notion différente de celle du chômage au sens du BIT : certains demandeurs d'emploi ne sont pas chômeurs au sens du BIT et inversement certains chômeurs au sens du BIT ne sont pas inscrits à Pôle emploi.

Les données relatives aux demandeurs d'emploi sont issues des fichiers administratifs de gestion de Pôle emploi. La répartition entre les diverses catégories A, B, ou C s'effectue sur la base de règles juridiques portant notamment sur l'obligation de faire des actes positifs de recherche d'emploi et d'être immédiatement disponible. L'exercice d'une activité réduite est autorisé.

Pour mémoire, un chômeur au sens du BIT est une personne en âge de travailler (c'est-à-dire ayant 15 ans ou plus) qui : 1) n'a pas travaillé, ne serait-ce qu'une heure, au cours de la semaine de référence, 2) est disponible pour prendre un emploi dans les 15 jours et 3) a cherché activement un emploi dans le mois précédent ou en a trouvé un qui commence dans les trois mois. Seule une enquête statistique peut vérifier si ces critères sont remplis. En France, il s'agit de l'enquête Emploi de l'Insee.

Alors que le chômage au sens du BIT constitue un indicateur de référence pour l'analyse des évolutions du marché du travail, le nombre de demandeurs d'emploi inscrits en fin de mois à Pôle emploi peut être affecté par d'autres facteurs : modifications du suivi et de l'accompagnement des demandeurs d'emploi, comportements d'inscription des demandeurs d'emploi, mise en place du RSA (1^{er} juin 2009)...

L'Insee publie chaque trimestre les indicateurs de référence pour le chômage au sens du BIT à partir des résultats trimestriels de son enquête Emploi pour la France métropolitaine. Les dernières estimations de l'Insee sont disponibles sur son site Internet, à l'adresse suivante : http://www.insee.fr/fr/indicateurs/indic_conj/donnees/doc_idconj_14.pdf.

AVERTISSEMENT

La publication "Demandeurs d'emploi inscrits et offres collectées par Pôle emploi" est enrichie à partir de 2011 de données régionales corrigées des variations saisonnières sur les flux d'entrées et de sorties des demandeurs d'emploi et sur les demandeurs d'emploi en fin de mois de catégories D et E et de données départementales corrigées des variations saisonnières plus détaillées s'agissant des catégories A et ABC (sous forme de feuillets départementaux).

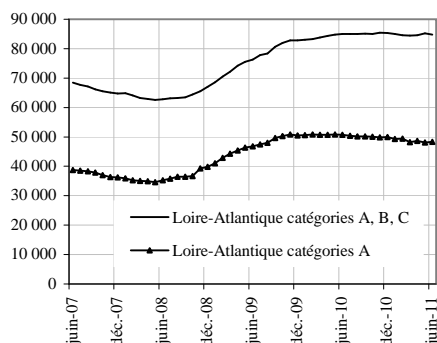
La publication d'un nombre accru de données corrigées des variations saisonnières au niveau des régions et des départements vise à améliorer l'information du public avec une présentation la plus proche possible de la maquette nationale éditée simultanément.

Les traitements statistiques de correction des variations saisonnières sont réalisés sur la base d'une méthodologie arrêtée conjointement par la DARES et Pôle emploi, en cohérence avec la méthodologie retenue au niveau national. Les séries antérieures ont été révisées.

Demandeurs d'emploi inscrits et offres collectées par Pôle emploi dans le département de la Loire-Atlantique en Juin 2011

Demandeurs d'emploi inscrits en fin de mois à Pôle emploi

Catégories A et A, B, C (CVS)



Fin Juin 2011, dans le département de la Loire-Atlantique, 48 363 personnes sont inscrites à Pôle emploi en catégorie A. Ce nombre augmente de 0,5 % par rapport à fin Mai 2011 (soit + 232). Sur un an, il est en baisse de 4,7 %.

En région Pays de la Loire, le nombre de demandeurs d'emploi inscrits en catégorie A augmente de 1,5 % par rapport à Mai 2011 (- 2,8 % en un an).

Le nombre de demandeurs d'emploi inscrits en catégorie A, B, C s'établit à 84 780 dans le département de la Loire-Atlantique, fin Juin 2011. Ce nombre diminue de 0,5 % (soit - 445). Sur un an, il diminue de 0,3 %. En région Pays de la Loire, le nombre de demandeurs d'emploi inscrits en catégorie A, B, C augmente de 0,2 % par rapport à Mai 2011 (+ 1,4 % en un an).

Demandeurs d'emploi inscrits en fin de mois à Pôle emploi (catégorie A)

Effectifs et %

Données CVS	Juin	Mai	Juin	Variation	Variation
	2010	2011	2011	sur un mois	sur un an
Hommes	26 866	24 326	24 533	0,9	-8,7
Femmes	23 867	23 805	23 830	0,1	-0,2
Moins de 25 ans	9 024	8 074	8 085	0,1	-10,4
Entre 25 et 49 ans	33 654	31 198	31 359	0,5	-6,8
50 ans et plus	8 055	8 859	8 919	0,7	10,7
Hommes de moins de 25 ans	4 762	4 079	4 007	-1,8	-15,9
Hommes de 25 à 49 ans	17 684	15 557	15 787	1,5	-10,7
Hommes de 50 ans et plus	4 420	4 690	4 739	1,0	7,2
Femmes de moins de 25 ans	4 262	3 995	4 078	2,1	-4,3
Femmes de 25 à 49 ans	15 970	15 641	15 572	-0,4	-2,5
Femmes de 50 ans et plus	3 635	4 169	4 180	0,3	15,0
Ensemble de la catégorie A	50 733	48 131	48 363	0,5	-4,7

Sources : STMT - Pôle emploi, Dares. Calcul des cvs : Dares, Direccte des Pays de la Loire / service E.S.E

Demandeurs d'emploi inscrits en fin de mois à Pôle emploi (catégories A, B, C)

Effectifs et %

Données CVS	Juin	Mai	Juin	Variation	Variation
	2010	2011	2011	sur un mois	sur un an
Hommes	41 353	40 677	40 315	-0,9	-2,5
Femmes	43 660	44 548	44 465	-0,2	1,8
Moins de 25 ans	14 751	13 897	13 849	-0,3	-6,1
Entre 25 et 49 ans	57 016	56 506	56 091	-0,7	-1,6
50 ans et plus	13 246	14 822	14 840	0,1	12,0
Hommes de moins de 25 ans	7 245	6 592	6 501	-1,4	-10,3
Hommes de 25 à 49 ans	27 906	27 255	26 967	-1,1	-3,4
Hommes de 50 ans et plus	6 202	6 830	6 847	0,2	10,4
Femmes de moins de 25 ans	7 506	7 305	7 348	0,6	-2,1
Femmes de 25 à 49 ans	29 110	29 251	29 124	-0,4	0,0
Femmes de 50 ans et plus	7 044	7 992	7 993	0,0	13,5
Ensemble des catégories A, B, C	85 013	85 225	84 780	-0,5	-0,3

Sources : STMT - Pôle emploi, Dares. Calcul des cvs : Dares, Direccte des Pays de la Loire / service E.S.E

"Demandeurs d'emploi inscrits et offres collectées par Pôle emploi dans le département de la Loire-Atlantique en Juin 2011 (suite)"

Ancienneté d'inscription sur les listes des demandeurs d'emploi inscrits en fin de mois à Pôle emploi (catégories A, B, C)

<i>Données CVS</i>	<i>Effectifs et %</i>				
	Juin 2010	Mai 2011	Juin 2011	Variation sur un mois	Variation sur un an
Moins de 1 an	53 983	52 084	51 610	-0,9	-4,4
1 an ou plus	31 030	33 141	33 170	0,1	6,9
Part des demandeurs d'emploi inscrits depuis plus d'un an (%)	36,5	38,9	39,1		

Sources : STMT - Pôle emploi, Dares. Calcul des cvs : Dares, Direccte des Pays de la Loire / service E.S.E

Entrées et sorties à Pôle emploi (catégories A, B, C)

<i>Données CVS</i>	<i>Effectifs et %</i>				
	Juin 2010	Mai 2011	Juin 2011	Variation trimestrielle sur trois mois glissants (1)	Variation annuelle sur trois mois glissants (2)
Entrées à Pôle emploi	10 515	10 954	9 136	-0,1	-3,8
Sorties de Pôle emploi	10 084	10 279	9 345	-5,0	-1,5

Sources : STMT - Pôle emploi, Dares. Calcul des cvs : Dares, Direccte des Pays de la Loire / service E.S.E

(1) : Evolution sur les trois mois par rapport aux trois mois précédents

(2) : Evolution sur les trois derniers mois par rapport aux mêmes trois mois de l'année précédente

Demandeurs d'emploi ayant un droit payable au RSA inscrits en fin de mois à Pôle emploi

<i>Données brutes</i>	<i>Effectifs et %</i>		
	Avril 2011	Mai 2011	Juin 2011
Catégorie A	7 500	7 736	7 316
Catégorie B	1 802	1 729	1 614
Catégorie C	1 507	1 651	1 563
Catégories A, B, C	10 809	11 116	10 493
Catégorie D	388	389	330
Catégorie E	794	887	833
Catégories A, B, C, D, E	11 991	12 392	11 656
Part dans l'ensemble des demandeurs d'emploi de catégorie A	16,9	17,6	16,7
Part dans l'ensemble des demandeurs d'emploi de catégories A, B, C	13,2	13,6	13,0

Sources : STMT - Pôle emploi, Dares

Offres d'emploi collectées par Pôle emploi

<i>Données CVS</i>	<i>Effectifs et %</i>				
	Juin 2010	Mai 2011	Juin 2011	Variation trimestrielle sur trois mois glissants (1)	Variation annuelle sur trois mois glissants (2)
- Emplois durables (6 mois ou plus)	2 665	3 481	2 681	-3,0	19,5
- Emplois non durables (moins de 6 mois)	4 021	3 415	3 241	0,6	-12,1
Ensemble	6 686	6 896	5 922	-1,1	-0,3

Sources : STMT - Pôle emploi, Dares. Calcul des cvs : Dares, Direccte des Pays de la Loire / service E.S.E

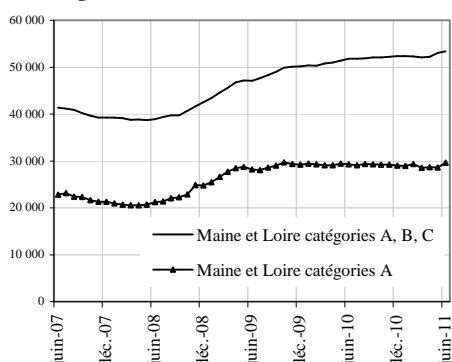
DIRECCTE Pays de la Loire

DR Pôle emploi Pays de la Loire

Demandeurs d'emploi inscrits et offres collectées par Pôle emploi dans le département du Maine et Loire en Juin 2011

Demandeurs d'emploi inscrits en fin de mois à Pôle emploi

Catégories A et A, B, C (CVS)



Fin Juin 2011, dans le département du Maine et Loire, 29 608 personnes sont inscrites à Pôle emploi en catégorie A. Ce nombre augmente de 3,5 % par rapport à fin Mai 2011 (soit + 988). Sur un an, il est en hausse de 1,2 %.

En région Pays de la Loire, le nombre de demandeurs d'emploi inscrits en catégorie A augmente de 1,5 % par rapport à Mai 2011 (- 2,8 % en un an).

Le nombre de demandeurs d'emploi inscrits en catégorie A, B, C s'établit à 53 367 dans le département du Maine et Loire, fin Juin 2011. Ce nombre augmente de 0,6 % (soit + 303). Sur un an, il augmente de 3 %. En région Pays de la Loire, le nombre de demandeurs d'emploi inscrits en catégorie A, B, C augmente de 0,2 % par rapport à Mai 2011 (+ 1,4 % en un an).

Demandeurs d'emploi inscrits en fin de mois à Pôle emploi (catégorie A)

Données CVS	Effectifs		Variation		Variation
	Jun 2010	Mai 2011	Jun 2011	sur un mois	sur un an
Hommes	14 706	14 091	14 765	4,8	0,4
Femmes	14 544	14 529	14 843	2,2	2,1
Moins de 25 ans	5 890	5 535	5 703	3,0	-3,2
Entre 25 et 49 ans	18 031	17 336	17 951	3,5	-0,4
50 ans et plus	5 329	5 749	5 954	3,6	11,7
Hommes de moins de 25 ans	3 018	2 757	2 879	4,4	-4,6
Hommes de 25 à 49 ans	8 969	8 415	8 880	5,5	-1,0
Hommes de 50 ans et plus	2 719	2 919	3 006	3,0	10,6
Femmes de moins de 25 ans	2 872	2 778	2 824	1,7	-1,7
Femmes de 25 à 49 ans	9 062	8 921	9 071	1,7	0,1
Femmes de 50 ans et plus	2 610	2 830	2 948	4,2	13,0
Ensemble de la catégorie A	29 250	28 620	29 608	3,5	1,2

Sources : STMT - Pôle emploi, Dares. Calcul des cvs : Dares, Direccte des Pays de la Loire / service E.S.E

Demandeurs d'emploi inscrits en fin de mois à Pôle emploi (catégories A, B, C)

Données CVS	Effectifs		Variation		Variation
	Jun 2010	Mai 2011	Jun 2011	sur un mois	sur un an
Hommes	23 836	24 186	24 361	0,7	2,2
Femmes	27 954	28 878	29 006	0,4	3,8
Moins de 25 ans	10 057	9 745	9 796	0,5	-2,6
Entre 25 et 49 ans	32 688	33 256	33 351	0,3	2,0
50 ans et plus	9 045	10 063	10 220	1,6	13,0
Hommes de moins de 25 ans	4 908	4 660	4 655	-0,1	-5,2
Hommes de 25 à 49 ans	15 025	15 184	15 287	0,7	1,7
Hommes de 50 ans et plus	3 903	4 342	4 419	1,8	13,2
Femmes de moins de 25 ans	5 149	5 085	5 141	1,1	-0,2
Femmes de 25 à 49 ans	17 663	18 072	18 064	0,0	2,3
Femmes de 50 ans et plus	5 142	5 721	5 801	1,4	12,8
Ensemble des catégories A, B, C	51 790	53 064	53 367	0,6	3,0

Sources : STMT - Pôle emploi, Dares. Calcul des cvs : Dares, Direccte des Pays de la Loire / service E.S.E

Demandeurs d'emploi inscrits et offres collectées par Pôle emploi dans le département du Maine et Loire en
Juin 2011 (suite)

**Ancienneté d'inscription sur les listes des demandeurs d'emploi inscrits en fin de mois à Pôle emploi
(catégories A, B, C)**

<i>Données CVS</i>	<i>Effectifs et %</i>				
	Juin 2010	Mai 2011	Juin 2011	Variation sur un mois	Variation sur un an
Moins de 1 an	31 068	31 037	31 160	0,4	0,3
1 an ou plus	20 722	22 027	22 207	0,8	7,2
Part des demandeurs d'emploi inscrits depuis plus d'un an (%)	40,0	41,5	41,6		

Sources : STMT - Pôle emploi, Dares. Calcul des cvs : Dares, Direccte des Pays de la Loire / service E.S.E

**Entrées et sorties à Pôle emploi
(catégories A, B, C)**

<i>Données CVS</i>	<i>Effectifs et %</i>				
	Juin 2010	Mai 2011	Juin 2011	Variation trimestrielle sur trois mois glissants (1)	Variation annuelle sur trois mois glissants (2)
Entrées à Pôle emploi	6 086	6 574	5 463	1,5	-2,9
Sorties de Pôle emploi	5 645	5 671	5 080	-5,7	-3,7

Sources : STMT - Pôle emploi, Dares. Calcul des cvs : Dares, Direccte des Pays de la Loire / service E.S.E

(1) : Evolution sur les trois mois par rapport aux trois mois précédents

(2) : Evolution sur les trois derniers mois par rapport aux mêmes trois mois de l'année précédente

Demandeurs d'emploi ayant un droit payable au RSA inscrits en fin de mois à Pôle emploi

<i>Données brutes</i>	<i>Effectifs et %</i>		
	Avril 2011	Mai 2011	Juin 2011
Catégorie A	4 907	4 897	4 916
Catégorie B	964	1 004	939
Catégorie C	894	1 018	894
Catégories A, B, C	6 765	6 919	6 749
Catégorie D	238	221	217
Catégorie E	422	420	401
Catégories A, B, C, D, E	7 425	7 560	7 367
Part dans l'ensemble des demandeurs d'emploi de catégorie A	18,3	18,5	18,0
Part dans l'ensemble des demandeurs d'emploi de catégories A, B, C	13,3	13,5	13,1

Source : STMT - Pôle emploi, Dares

Offres d'emploi collectées par Pôle emploi

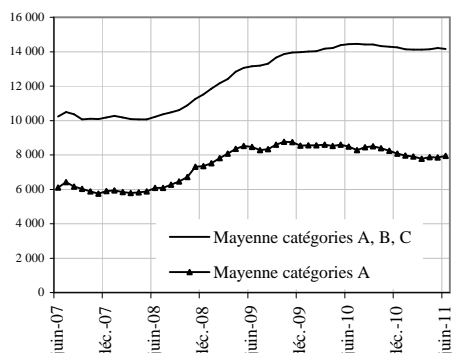
<i>Données CVS</i>	<i>Effectifs et %</i>				
	Juin 2010	Mai 2011	Juin 2011	Variation trimestrielle sur trois mois glissants (1)	Variation annuelle sur trois mois glissants (2)
- Emplois durables (6 mois ou plus)	1 131	1 214	1 060	-6,6	9,7
- Emplois non durables (moins de 6 mois)	1 955	2 079	1 900	-14,7	-2,4
Ensemble	3 086	3 293	2 960	-11,8	1,8

Sources : STMT - Pôle emploi, Dares. Calcul des cvs : Dares, Direccte des Pays de la Loire / service E.S.E

Demandeurs d'emploi inscrits et offres collectées par Pôle emploi dans le département de la Mayenne en Juin 2011

Demandeurs d'emploi inscrits en fin de mois à Pôle emploi

Catégories A et A, B, C (CVS)



Fin Juin 2011, dans le département de la Mayenne, 7 947 personnes sont inscrites à Pôle emploi en catégorie A. Ce nombre augmente de 1,1 % par rapport à fin Mai 2011 (soit + 88). Sur un an, il est en baisse de 6,4 %.

En région Pays de la Loire, le nombre de demandeurs d'emploi inscrits en catégorie A augmente de 1,5 % par rapport à Mai 2011 (soit - 2,8 % en un an).

Le nombre de demandeurs d'emploi inscrits en catégorie A, B, C s'établit à 14 163 dans le département de la Mayenne, fin Juin 2011. Ce nombre diminue de 0,3 % (soit - 49). Sur un an, il diminue de 1,9 %. En région Pays de la Loire, le nombre de demandeurs d'emploi inscrits en catégorie A, B, C augmente de 0,2 % par rapport à Mai 2011 (+ 1,4 % en un an).

Demandeurs d'emploi inscrits en fin de mois à Pôle emploi (catégorie A)

Effectifs et %

<i>Données CVS</i>	Juin 2010	Mai 2011	Juin 2011	Variation sur un mois	Variation sur un an
Hommes	4 405	4 069	4 143	1,8	-5,9
Femmes	4 083	3 790	3 804	0,4	-6,8
Moins de 25 ans	1 816	1 544	1 545	0,1	-14,9
Entre 25 et 49 ans	5 274	4 799	4 883	1,8	-7,4
50 ans et plus	1 398	1 516	1 519	0,2	8,7
Hommes de moins de 25 ans	913	773	737	-4,7	-19,3
Hommes de 25 à 49 ans	2 719	2 443	2 548	4,3	-6,3
Hommes de 50 ans et plus	773	853	858	0,6	11,0
Femmes de moins de 25 ans	903	771	808	4,8	-10,5
Femmes de 25 à 49 ans	2 555	2 356	2 335	-0,9	-8,6
Femmes de 50 ans et plus	625	663	661	-0,3	5,8
Ensemble de la catégorie A	8 488	7 859	7 947	1,1	-6,4

Sources : STMT - Pôle emploi, Dares. Calcul des cvs : Dares, Direccte des Pays de la Loire / service E.S.E

Demandeurs d'emploi inscrits en fin de mois à Pôle emploi (catégories A, B, C)

Effectifs et %

<i>Données CVS</i>	Juin 2010	Mai 2011	Juin 2011	Variation sur un mois	Variation sur un an
Hommes	6 689	6 618	6 595	-0,3	-1,4
Femmes	7 752	7 594	7 568	-0,3	-2,4
Moins de 25 ans	2 938	2 698	2 689	-0,3	-8,5
Entre 25 et 49 ans	9 184	8 934	8 875	-0,7	-3,4
50 ans et plus	2 319	2 580	2 599	0,7	12,1
Hommes de moins de 25 ans	1 420	1 304	1 282	-1,7	-9,7
Hommes de 25 à 49 ans	4 208	4 125	4 101	-0,6	-2,5
Hommes de 50 ans et plus	1 061	1 189	1 212	1,9	14,2
Femmes de moins de 25 ans	1 518	1 394	1 407	0,9	-7,3
Femmes de 25 à 49 ans	4 976	4 809	4 774	-0,7	-4,1
Femmes de 50 ans et plus	1 258	1 391	1 387	-0,3	10,3
Ensemble des catégories A, B, C	14 441	14 212	14 163	-0,3	-1,9

Sources : STMT - Pôle emploi, Dares. Calcul des cvs : Dares, Direccte des Pays de la Loire / service E.S.E

Demandeurs d'emploi inscrits et offres collectées par Pôle emploi dans le département de la Mayenne en Juin
2011 (suite)

**Ancienneté d'inscription sur les listes des demandeurs d'emploi inscrits en fin de mois à Pôle emploi
(catégories A, B, C)**

<i>Données CVS</i>	<i>Effectifs et %</i>				
	Juin 2010	Mai 2011	Juin 2011	Variation sur un mois	Variation sur un an
Moins de 1 an	9 833	9 332	9 352	0,2	-4,9
1 an ou plus	4 608	4 880	4 811	-1,4	4,4
Part des demandeurs d'emploi inscrits depuis plus d'un an (%)	31,9	34,3	34,0		

Sources : STMT - Pôle emploi, Dares. Calcul des cvs : Dares, Direccte des Pays de la Loire / service E.S.E

**Entrées et sorties à Pôle emploi
(catégories A, B, C)**

<i>Données CVS</i>	<i>Effectifs et %</i>				
	Juin 2010	Mai 2011	Juin 2011	Variation trimestrielle sur trois mois glissants (1)	Variation annuelle sur trois mois glissants (2)
Entrées à Pôle emploi	1 992	2 145	1 720	-2,0	-5,4
Sorties de Pôle emploi	1 956	2 034	1 801	-4,4	-3,0

Sources : STMT - Pôle emploi, Dares. Calcul des cvs : Dares, Direccte des Pays de la Loire / service E.S.E

(1) : Evolution sur les trois mois par rapport aux trois mois précédents

(2) : Evolution sur les trois derniers mois par rapport aux mêmes trois mois de l'année précédente

Demandeurs d'emploi ayant un droit payable au RSA inscrits en fin de mois à Pôle emploi

<i>Données brutes</i>	<i>Effectifs et %</i>		
	Avril 2011	Mai 2011	Juin 2011
Catégorie A	1 301	1 355	1 247
Catégorie B	241	251	235
Catégorie C	195	205	196
Catégories A, B, C	1 737	1 811	1 678
Catégorie D	97	94	76
Catégorie E	186	203	186
Catégories A, B, C, D, E	2 020	2 108	1 940
Part dans l'ensemble des demandeurs d'emploi de catégorie A	17,7	18,6	17,1
Part dans l'ensemble des demandeurs d'emploi de catégories A, B, C	12,6	13,3	12,5

Sources : STMT - Pôle emploi, Dares

Offres d'emploi collectées par Pôle emploi

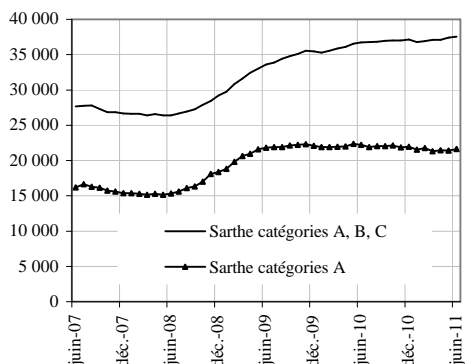
<i>Données CVS</i>	<i>Effectifs et %</i>				
	Juin 2010	Mai 2011	Juin 2011	Variation trimestrielle sur trois mois glissants (1)	Variation annuelle sur trois mois glissants (2)
- Emplois durables (6 mois ou plus)	445	472	372	1,1	17,5
- Emplois non durables (moins de 6 mois)	526	568	382	-13,5	-14,2
Ensemble	971	1 040	754	-6,6	-0,6

Sources : STMT - Pôle emploi, Dares. Calcul des cvs : Dares, Direccte des Pays de la Loire / service E.S.E

Demandeurs d'emploi inscrits et offres collectées par Pôle Emploi dans le département de la Sarthe en Juin 2011

Demandeurs d'emploi inscrits en fin de mois à Pôle emploi

Catégories A et A, B, C (CVS)



Fin Juin 2011, dans le département de la Sarthe, 21 629 personnes sont inscrites à Pôle emploi en catégorie A. Ce nombre augmente de 1,1 % par rapport à fin Mai 2011 (soit + 240). Sur un an, il est en baisse de 2,6 %.

En région Pays de la Loire, le nombre de demandeurs d'emploi inscrits en catégorie A augmente de 1,5 % par rapport à Mai 2011 (- 2,8 % en un an).

Le nombre de demandeurs d'emploi inscrits en catégorie A, B, C s'établit à 37 537 dans le département de la Sarthe, fin Juin 2011. Ce nombre augmente de 0,4 % (soit + 133). Sur un an, il augmente de 2,2 %. En région Pays de la Loire, le nombre de demandeurs d'emploi inscrits en catégorie A, B, C augmente de 0,2 % par rapport à Mai 2011 (+ 1,4 % en un an).

Demandeurs d'emploi inscrits en fin de mois à Pôle emploi (catégorie A)

Données CVS	Juin		Juin		Variation sur un mois	Variation sur un an
	2010	2011	2011	2011		
Hommes	11 565	10 838	10 931		0,9	-5,5
Femmes	10 644	10 551	10 698		1,4	0,5
Moins de 25 ans	4 717	4 292	4 163		-3,0	-11,7
Entre 25 et 49 ans	13 833	13 097	13 321		1,7	-3,7
50 ans et plus	3 659	4 000	4 145		3,6	13,3
Hommes de moins de 25 ans	2 417	2 131	2 028		-4,8	-16,1
Hommes de 25 à 49 ans	7 167	6 589	6 683		1,4	-6,8
Hommes de 50 ans et plus	1 981	2 118	2 220		4,8	12,1
Femmes de moins de 25 ans	2 300	2 161	2 135		-1,2	-7,2
Femmes de 25 à 49 ans	6 666	6 508	6 638		2,0	-0,4
Femmes de 50 ans et plus	1 678	1 882	1 925		2,3	14,7
Ensemble de la catégorie A	22 209	21 389	21 629		1,1	-2,6

Sources : STMT - Pôle emploi, Dares. Calcul des cvs : Dares, Direccte des Pays de la Loire / service E.S.E

Demandeurs d'emploi inscrits en fin de mois à Pôle emploi (catégories A, B, C)

Données CVS	Juin		Juin		Variation sur un mois	Variation sur un an
	2010	2011	2011	2011		
Hommes	17 264	17 307	17 323		0,1	0,3
Femmes	19 466	20 097	20 214		0,6	3,8
Moins de 25 ans	7 383	7 123	7 060		-0,9	-4,4
Entre 25 et 49 ans	23 254	23 390	23 481		0,4	1,0
50 ans et plus	6 093	6 891	6 996		1,5	14,8
Hommes de moins de 25 ans	3 601	3 364	3 310		-1,6	-8,1
Hommes de 25 à 49 ans	10 947	10 868	10 885		0,2	-0,6
Hommes de 50 ans et plus	2 716	3 075	3 128		1,7	15,2
Femmes de moins de 25 ans	3 782	3 759	3 750		-0,2	-0,8
Femmes de 25 à 49 ans	12 307	12 522	12 596		0,6	2,3
Femmes de 50 ans et plus	3 377	3 816	3 868		1,4	14,5
Ensemble des catégories A, B, C	36 730	37 404	37 537		0,4	2,2

Sources : STMT - Pôle emploi, Dares. Calcul des cvs : Dares, Direccte des Pays de la Loire / service E.S.E

Demandeurs d'emploi inscrits et offres collectées par Pôle emploi dans le département de la Sarthe en Juin
2011 (suite)

**Ancienneté d'inscription sur les listes des demandeurs d'emploi inscrits en fin de mois à Pôle emploi
(catégories A, B, C)**

<i>Données CVS</i>	<i>Effectifs et %</i>				
	Juin 2010	Mai 2011	Juin 2011	Variation sur un mois	Variation sur un an
Moins de 1 an	22 911	22 023	22 106	0,4	-3,5
1 an ou plus	13 819	15 381	15 431	0,3	11,7
Part des demandeurs d'emploi inscrits depuis plus d'un an (%)	37,6	41,1	41,1		

Sources : STMT - Pôle emploi, Dares. Calcul des cvs : Dares, Direccte des Pays de la Loire / service E.S.E

**Entrées et sorties à Pôle emploi
(catégories A, B, C)**

<i>Données CVS</i>	<i>Effectifs et %</i>				
	Juin 2010	Mai 2011	Juin 2011	Variation trimestrielle sur trois mois glissants (1)	Variation annuelle sur trois mois glissants (2)
Entrées à Pôle emploi	4 521	4 624	3 886	-3,0	-6,8
Sorties de Pôle emploi	4 284	4 288	3 667	-7,9	-4,9

Sources : STMT - Pôle emploi, Dares. Calcul des cvs : Dares, Direccte des Pays de la Loire / service E.S.E

(1) : Evolution sur les trois mois par rapport aux trois mois précédents

(2) : Evolution sur les trois derniers mois par rapport aux mêmes trois mois de l'année précédente

Demandeurs d'emploi ayant un droit payable au RSA inscrits en fin de mois à Pôle emploi

<i>Données brutes</i>	<i>Effectifs et %</i>		
	Avril 2011	Mai 2011	Juin 2011
Catégorie A	4 019	4 018	3 856
Catégorie B	835	832	801
Catégorie C	552	602	607
Catégories A, B, C	5 406	5 452	5 264
Catégorie D	171	174	159
Catégorie E	380	402	370
Catégories A, B, C, D, E	5 957	6 028	5 793
Part dans l'ensemble des demandeurs d'emploi de catégorie A	19,6	20,1	19,7
Part dans l'ensemble des demandeurs d'emploi de catégories A, B, C	14,8	15,1	14,7

Sources : STMT - Pôle emploi, Dares

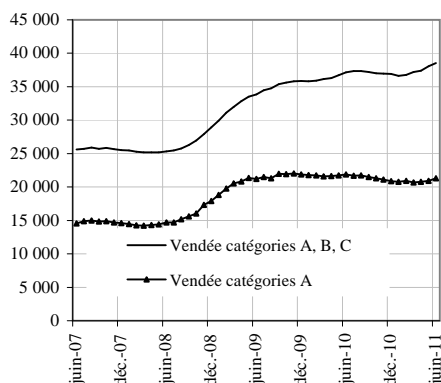
Offres d'emploi collectées par Pôle emploi

<i>Données CVS</i>	<i>Effectifs et %</i>				
	Juin 2010	Mai 2011	Juin 2011	Variation trimestrielle sur trois mois glissants (1)	Variation annuelle sur trois mois glissants (2)
- Emplois durables (6 mois ou plus)	697	1 098	711	4,6	14,8
- Emplois non durables (moins de 6 mois)	1 652	1 757	1 137	-14,4	-8,1
Ensemble	2 349	2 855	1 848	-8,0	-0,5

Sources : STMT - Pôle emploi, Dares. Calcul des cvs : Dares, Direccte des Pays de la Loire / service E.S.E

Demandeurs d'emploi inscrits et offres collectées par Pôle emploi dans le département de la Vendée en Juin 2011

Demandeurs d'emploi inscrits en fin de mois à Pôle emploi Catégories A et A, B, C (CVS)



Fin Juin 2011, dans le département de la Vendée, 21 309 personnes sont inscrites à Pôle emploi en catégorie A. Ce nombre augmente de 1,9 % par rapport à fin Mai 2011 (soit + 391). Sur un an, il est en baisse de 2,6 %.

En région Pays de la Loire, le nombre de demandeurs d'emploi inscrits en catégorie A augmente de 1,5 % par rapport à Mai 2011 (- 2,8 % en un an).

Le nombre de demandeurs d'emploi inscrits en catégorie A, B, C s'établit à 38 519 dans le département de la Vendée, fin Juin 2011. Ce nombre augmente de 1,2 % (soit + 442). Sur un an il augmente de 3,6 %. En région Pays de la Loire le nombre de demandeurs d'emploi inscrits en catégorie A, B, C augmente de 0,2 % par rapport à Mai 2011 (+ 1,4 % en un an)

Demandeurs d'emploi inscrits en fin de mois à Pôle emploi (catégorie A)

Données CVS	Effectifs		%		
	Jun 2010	Mai 2011	Jun 2011	Variation sur un mois	Variation sur un an
Hommes	10 679	9 952	10 196	2,5	-4,5
Femmes	11 194	10 966	11 113	1,3	-0,7
Moins de 25 ans	4 306	3 771	3 701	-1,9	-14,1
Entre 25 et 49 ans	13 201	12 404	12 653	2,0	-4,2
50 ans et plus	4 366	4 743	4 955	4,5	13,5
Hommes de moins de 25 ans	2 102	1 783	1 768	-0,8	-15,9
Hommes de 25 à 49 ans	6 421	5 856	6 003	2,5	-6,5
Hommes de 50 ans et plus	2 156	2 313	2 425	4,8	12,5
Femmes de moins de 25 ans	2 204	1 988	1 933	-2,8	-12,3
Femmes de 25 à 49 ans	6 780	6 548	6 650	1,6	-1,9
Femmes de 50 ans et plus	2 210	2 430	2 530	4,1	14,5
Ensemble de la catégorie A	21 873	20 918	21 309	1,9	-2,6

Sources : STMT - Pôle emploi, Dares. Calcul des cvs : Dares, Direccte des Pays de la Loire / service E.S.E

Demandeurs d'emploi inscrits en fin de mois à Pôle emploi (catégories A, B, C)

Données CVS	Effectifs		%		
	Jun 2010	Mai 2011	Jun 2011	Variation sur un mois	Variation sur un an
Hommes	16 626	16 624	16 966	2,1	2,0
Femmes	20 537	21 453	21 553	0,5	4,9
Moins de 25 ans	7 217	6 869	6 860	-0,1	-4,9
Entre 25 et 49 ans	22 866	23 075	23 314	1,0	2,0
50 ans et plus	7 080	8 133	8 345	2,6	17,9
Hommes de moins de 25 ans	3 429	3 061	3 061	0,0	-10,7
Hommes de 25 à 49 ans	10 183	10 164	10 376	2,1	1,9
Hommes de 50 ans et plus	3 014	3 399	3 529	3,8	17,1
Femmes de moins de 25 ans	3 788	3 808	3 799	-0,2	0,3
Femmes de 25 à 49 ans	12 683	12 911	12 938	0,2	2,0
Femmes de 50 ans et plus	4 066	4 734	4 816	1,7	18,4
Ensemble des catégories A, B, C	37 163	38 077	38 519	1,2	3,6

Sources : STMT - Pôle emploi, Dares. Calcul des cvs : Dares, Direccte des Pays de la Loire / service E.S.E

Demandeurs d'emploi inscrits et offres collectées par Pôle emploi dans le département de la Vendée en Juin
2011 (suite)

**Ancienneté d'inscription sur les listes des demandeurs d'emploi inscrits en fin de mois à Pôle emploi
(catégories A, B, C)**

<i>Données CVS</i>	<i>Effectifs et %</i>				
	Juin 2010	Mai 2011	Juin 2011	Variation sur un mois	Variation sur un an
Moins de 1 an	24 257	23 960	24 398	1,8	0,6
1 an ou plus	12 906	14 117	14 121	0,0	9,4
Part des demandeurs d'emploi inscrits depuis plus d'un an (%)	34,7	37,1	36,7		

Sources : STMT - Pôle emploi, Dares. Calcul des cvs : Dares, Direccte des Pays de la Loire / service E.S.E

**Entrées et sorties à Pôle emploi
(catégories A, B, C)**

<i>Données CVS</i>	<i>Effectifs et %</i>				
	Juin 2010	Mai 2011	Juin 2011	Variation trimestrielle sur trois mois glissants (1)	Variation annuelle sur trois mois glissants (2)
Entrées à Pôle emploi	4 554	4 845	4 149	0,7	-3,1
Sorties de Pôle emploi	4 266	4 221	3 884	-5,7	-5,4

Sources : STMT - Pôle emploi, Dares. Calcul des cvs : Dares, Direccte des Pays de la Loire / service E.S.E

(1) : Evolution sur les trois mois par rapport aux trois mois précédents

(2) : Evolution sur les trois derniers mois par rapport aux mêmes trois mois de l'année précédente

Demandeurs d'emploi ayant un droit payable au RSA inscrits en fin de mois à Pôle emploi

<i>Données brutes</i>	<i>Effectifs et %</i>		
	Avril 2011	Mai 2011	Juin 2011
Catégorie A	2 724	2 743	2 587
Catégorie B	579	589	559
Catégorie C	462	536	540
Catégories A, B, C	3 765	3 868	3 686
Catégorie D	164	134	100
Catégorie E	351	370	329
Catégories A, B, C, D, E	4 280	4 372	4 115
Part dans l'ensemble des demandeurs d'emploi de catégorie A	14,5	14,8	14,2
Part dans l'ensemble des demandeurs d'emploi de catégories A, B, C	10,5	10,8	10,4

Sources : STMT - Pôle emploi, Dares

Offres d'emploi collectées par Pôle emploi

<i>Données CVS</i>	<i>Effectifs et %</i>				
	Juin 2010	Mai 2011	Juin 2011	Variation trimestrielle sur trois mois glissants (1)	Variation annuelle sur trois mois glissants (2)
- Emplois durables (6 mois ou plus)	889	1 161	825	-4,2	4,6
- Emplois non durables (moins de 6 mois)	1 550	1 526	1 539	-14,6	-4,8
Ensemble	2 439	2 687	2 364	-11,0	-1,5

Sources : STMT - Pôle emploi, Dares. Calcul des cvs : Dares, Direccte des Pays de la Loire / service E.S.E