



# Le Marché du Travail : Synthèse

## Bassin des HERBIERS

Document trimestriel

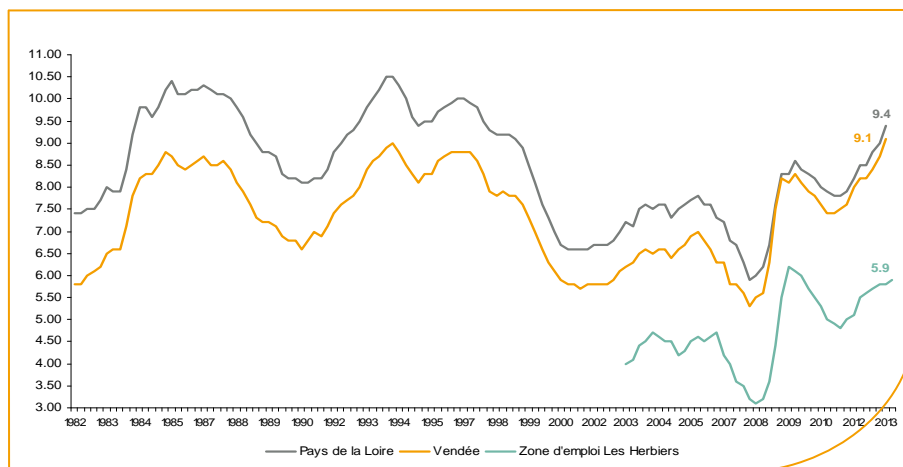
Situation au 30/09/2013



Libre de diffusion sous réserve de mention de la source « Pôle emploi Pays de la Loire »

### Le taux de chômage

Au deuxième trimestre 2013, avec **5,9%** de la population active, le taux de chômage de la zone d'emploi des Herbiers affiche un taux inférieur à celui enregistré au niveau départemental (**9,1%**) et régional (**9,4%**). En un an, le taux de chômage a progressé de **0,3 point**, soit une situation plus favorable que celle du département et de la région (**+0,9 point**).



Source : INSEE

### Faits marquants :

L'évolution annuelle du nombre de demandeurs d'emploi de catégorie A est de **+10,6%** à fin septembre 2013.

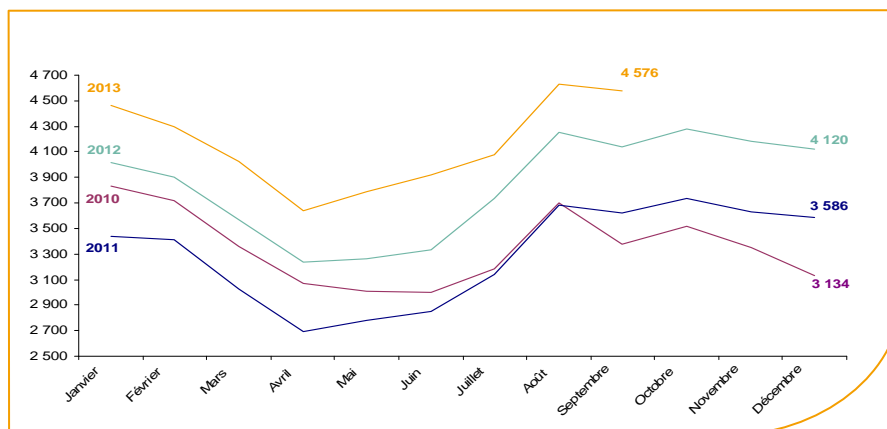
Les demandeurs d'emploi de longue durée, qui représentent **29,5%** des demandeurs d'emploi, sont très affectés par cette situation (**+20,2%** de progression annuelle).

**9 009** demandeurs d'emploi (catégories A, B et C) sont comptabilisés à fin septembre sur le bassin des Herbiers, soit **19,1%** du département.

Au cours des douze derniers mois, Pôle emploi a recueilli **4 735** offres d'emploi soit une baisse de **21%** en évolution annuelle.

### Evolution de la demande d'emploi fin de mois de catégorie A (DEFM)

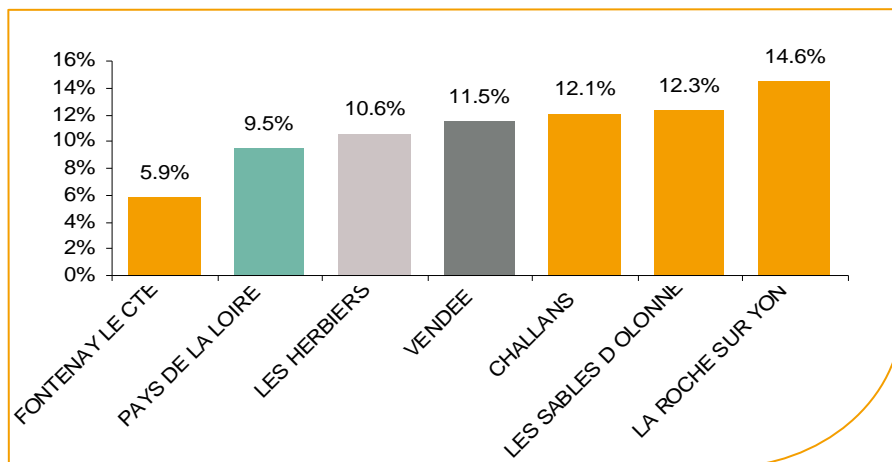
En septembre 2013, sur le bassin des Herbiers, la demande d'emploi de catégorie A se chiffre à **4 576** personnes. Elle est en baisse de **-1,1%** par rapport à août 2013.



Source : Pôle Emploi Persee

## La demande d'emploi en fin de mois (DEFM)

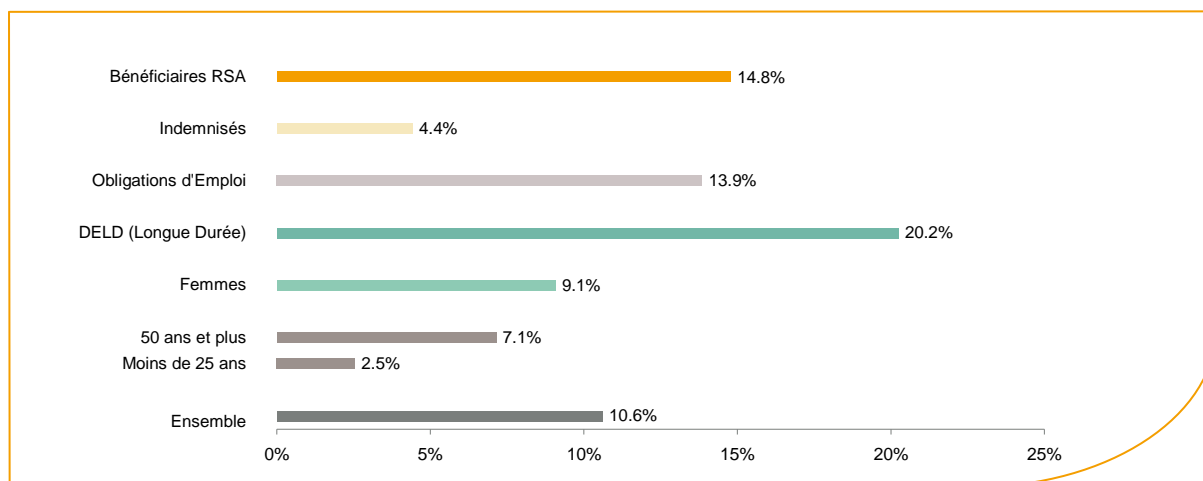
Fin septembre 2013, le nombre de demandeurs d'emploi de catégorie A s'établit à **4 576** personnes, soit une évolution annuelle de **+10,6%** comparativement à septembre 2012. Cette évolution est plus favorable à celle affichée par le département de la Vendée (**+11,5%**) mais moins favorable à celle de la région Pays de la Loire (**+9,5%**).



Source : Pôle Emploi Persee

En ajoutant à la catégorie A, les demandeurs d'emploi recensés en catégorie B (**1 531**) et ceux en catégorie C (**2 902**), le nombre de demandeurs d'emploi se chiffre sur le territoire du bassin d'emploi des Herbiers à **9 009**, soit une progression de **858** personnes par rapport à septembre 2012 (**+10,5%**).

## Evolution de la DEFM de catégorie A par population



Source : Pôle Emploi Persee

Bien que l'évolution annuelle de la demande d'emploi de catégorie A s'établit à **+10,6%** en septembre 2013, certaines catégories de population apparaissent plus fragilisées. C'est le cas des demandeurs d'emploi de longue durée et des demandeurs en obligation d'emploi. En un an, leurs volumes ont respectivement progressé de **20,2%** et de **13,9%**. Tous les publics sont désormais touchés.

## Les 15 métiers les plus recherchés par les demandeurs d'emploi

DEFM catégorie A	septembre 2013	Poids (métier / total des métiers)	Evolution annuelle
H3302 Opérations manuelles d'assemblage, tri ou emballage	245	5.4%	-2.4%
K1303 Assistance auprès d'enfants	192	4.2%	12.9%
N1103 Magasinage et préparation de commandes	158	3.5%	15.3%
K2204 Nettoyage de locaux	148	3.2%	9.6%
H2102 Conduite d'équipement de production alimentaire	145	3.2%	34.3%
M1607 Secrétariat	124	2.7%	-8.1%
N1105 Manutention manuelle de charges	117	2.6%	19.4%
D1401 Assistanat commercial	104	2.3%	19.5%
K1304 Services domestiques	94	2.1%	6.8%
J1301 Personnel polyvalent des services hospitaliers	94	2.1%	8.0%
D1214 Vente en habillement et accessoires de la personne	74	1.6%	8.8%
A1203 Entretien des espaces verts	67	1.5%	1.5%
M1203 Comptabilité	66	1.4%	11.9%
N4105 Conduite et livraison par tournées sur courte distance	57	1.2%	-8.1%
D1505 Personnel de caisse	55	1.2%	12.2%

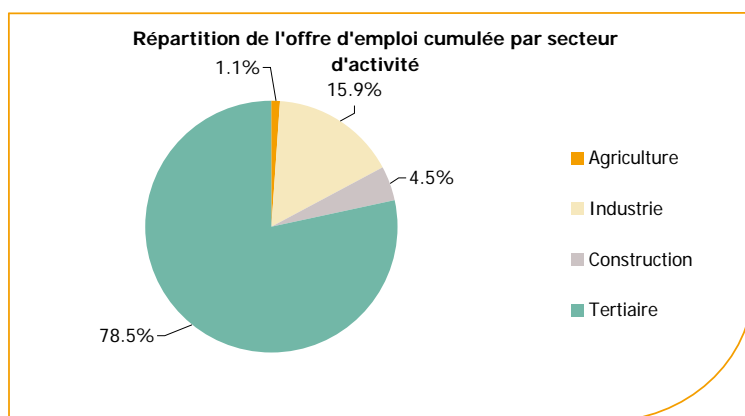
Source : Pôle Emploi Persee

A fin septembre 2013, les métiers les plus recherchés par les demandeurs d'emploi se trouvent essentiellement dans ces trois secteurs :

- « Services à la personne et à la collectivité » avec les métiers « Assistance auprès d'enfants » (192 demandeurs, +12,9%), « Nettoyage de locaux » (148 demandeurs, +9,6%) et « Services domestiques » (94 demandeurs, +6,8%) ;
- « Industrie » avec les métiers « Opérations manuelles d'assemblage, tri ou emballage » (245 demandeurs, -2,4%) et « Conduite d'équipement de production alimentaire » (145 demandeurs, +34,3%) ;
- « Transport et logistique » avec les métiers « Magasinage et préparation de commandes » (158 demandeurs, +15,3%), « Manutention manuelle de charges » (117 demandeurs, +19,4%) et « Conduite et livraison par tournées sur courte distance » (57 demandeurs, -8,1%).

## Les offres d'emploi enregistrées (OEE) par secteur d'activité et par contrat de travail

### REPARTITION DE L'OFFRE D'EMPLOI PAR SECTEUR D'ACTIVITE



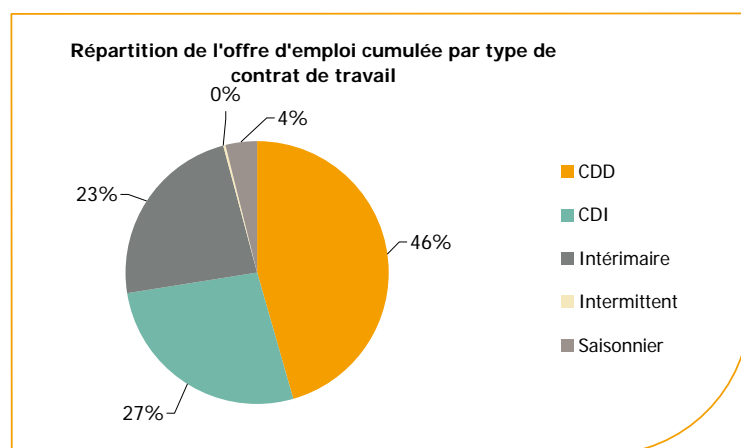
Secteurs	Cumul 12 mois	Evol. Annuelle Cumulée
Agriculture	54	-31.6%
Industrie	755	-23.0%
Construction	211	-13.2%
Tertiaire	3 715	-20.8%
<b>TOTAL</b>	<b>4 735</b>	<b>-21.0%</b>

Source : Pôle Emploi Persee

Sur un an, d'octobre 2012 à septembre 2013, Pôle emploi a recueilli **4 735** offres d'emploi sur le territoire du bassin des Herbiers, soit **21%** de moins qu'au cours des douze mois précédents. **78,5%** de ces offres sont issues du tertiaire (**3 715** offres), **15,9%** viennent de l'industrie, **1,1%** de l'agriculture et **4,5%** de la construction.

A noter : les offres d'emploi intérimaire sont concentrées dans le tertiaire.

## REPARTITION DE L'OFFRE D'EMPLOI PAR TYPE DE CONTRAT DE TRAVAIL



Contrats	Cumul 12 mois	Evol. Annuelle Cumulée
CDD	2 153	-21.1%
CDI	1 283	-23.6%
Intérimaire	1 108	-10.5%
Intermittent	1	-85.7%
Saisonnier	190	-44.6%
<b>TOTAL</b>	<b>4 735</b>	<b>-21.0%</b>

Source : Pôle Emploi Persee

Au regard des types de contrat de travail, la baisse est plus prononcée du côté des offres d'emploi de type contrat à durée indéterminée (-23,6%). Les offres d'emploi intérimaire, les offres d'emploi de type contrat à durée déterminée et les offres d'emploi saisonnier sont également en baisse (-10,5%, -21,1% et -44,6%). La part d'offres d'emploi de type contrat à durée déterminée est la plus importante avec 46%.

### Les 15 métiers les plus recherchés par les employeurs

Offres d'Emploi Enregistrées	De octobre 2012 à septembre 2013	Poids (métier / total des métiers)	Evolution annuelle cumulée
N1103 Magasinage et préparation de commandes	181	3.8%	-31.4%
G1603 Personnel polyvalent en restauration	157	3.3%	8.3%
G1803 Service en restauration	149	3.1%	18.3%
H2102 Conduite d'équipement de production alimentaire	132	2.8%	-15.4%
H2903 Conduite d'équipement d'usinage	116	2.4%	-20.5%
H3302 Opérations manuelles d'assemblage, tri ou emballage	105	2.2%	-39.7%
N4101 Conduite de transport de marchandises sur longue distance	103	2.2%	-25.4%
I1304 Installation et maintenance d'équipements industriels et d'exploitation	95	2.0%	-21.5%
K2204 Nettoyage de locaux	94	2.0%	-39.4%
G1602 Personnel de cuisine	84	1.8%	-25.0%
G1203 Animation de loisirs auprès d'enfants ou d'adolescents	80	1.7%	15.9%
N4105 Conduite et livraison par tournées sur courte distance	70	1.5%	-47.4%
K2111 Formation professionnelle	68	1.4%	-36.4%
H2913 Soudage manuel	66	1.4%	-7.0%
D1106 Vente en alimentation	64	1.4%	48.8%

Source : Pôle Emploi Persee

En cumul sur douze mois, les métiers les plus recherchés par les employeurs se trouvent en grande majorité dans ces trois secteurs :

- « Hôtellerie-restauration, tourisme, loisirs et animation » avec les métiers « Personnel polyvalent en restauration » (157 offres), « Service en restauration » (149 offres) et « Personnel de cuisine » (84 offres) ;
- « Industrie » avec les métiers « Conduite d'équipement de production alimentaire » (132 offres), « Conduite d'équipement d'usinage » (116 offres) et « Opérations manuelles d'assemblage, tri ou emballage » (105 offres) ;
- « Transport et logistique » avec les métiers « Magasinage et préparation de commandes » (181 offres), « Conduite de transport de marchandises sur longue distance » (103 offres) et « Conduite et livraison par tournées sur courte distance » (70 offres).

[www.observatoire-emploi-paysdelaloire.fr](http://www.observatoire-emploi-paysdelaloire.fr)

Le service Statistiques, Etudes et Evaluation est à votre disposition pour tout complément d'information  
Contact : Statspd@pole-emploi.fr

Directeur de publication :  
Gwenaël PROUTEAU  
Directeur de la rédaction :  
Josette BARREAUD  
Conception et réalisation :  
Service Statistiques, Etudes et  
Evaluation – Catherine MOULIN,  
Brigitte VIGOUROUX.