

Analyse du marché du travail

Bassin de SAINT NAZAIRE

Situation au 31/12/2010



Faits marquants :

L'évolution annuelle du nombre de demandeurs d'emploi de catégorie A est de **-0,9%** à fin décembre 2010.

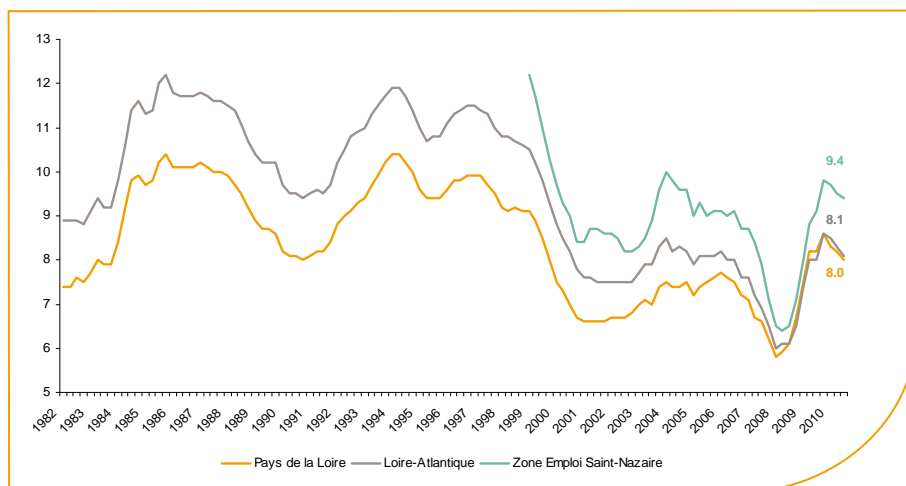
Les demandeurs d'emploi de longue durée, qui représentent plus de **33%** des demandeurs d'emploi, sont plus affectés par cette situation (**+32,7%** de progression annuelle).

11 800 demandeurs d'emploi (catégories A, B et C) sont comptabilisés à fin décembre sur le bassin de Saint-Nazaire, soit **13,6%** du département.

Au cours des douze derniers mois, Pôle emploi a recueilli **7 800** offres d'emploi soit une hausse de **3,7%** en évolution annuelle.

Le taux de chômage

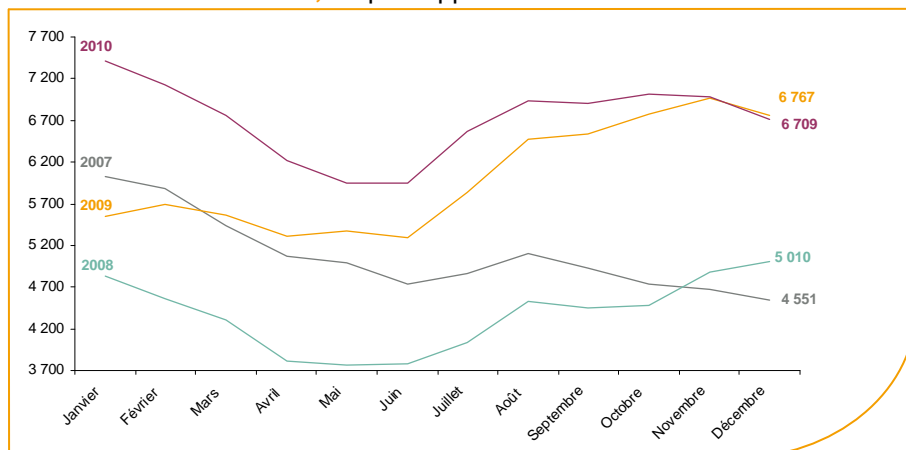
Au troisième trimestre 2010, avec **9,4%** de la population active, le taux de chômage de la zone d'emploi de Saint-Nazaire affiche une valeur supérieure à celle enregistrée au niveau départemental (**8,1%**) et régional (**8%**). En un an, le taux de chômage a augmenté de **0,3 point**, soit une progression supérieure au département (**0,1 point**) et à la région (**-0,2 point**).



Source : INSEE

Evolution de la demande d'emploi fin de mois de catégorie A (DEFM)

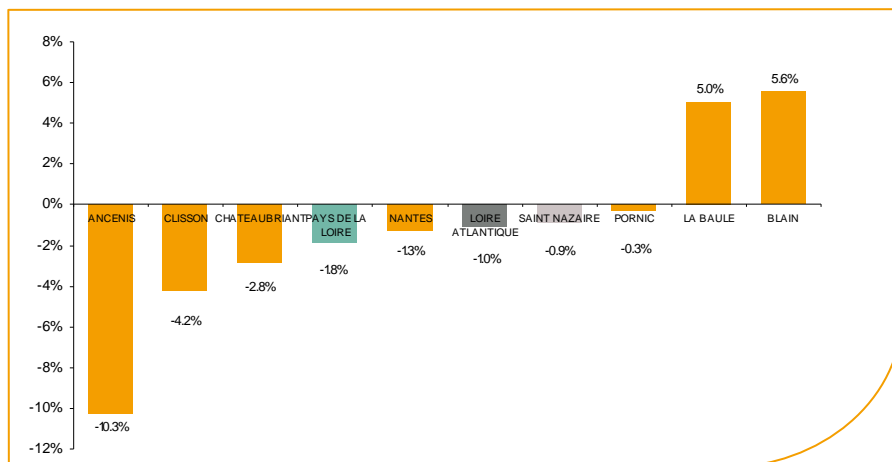
En décembre 2010, sur le bassin de Saint-Nazaire, la demande d'emploi de catégorie A se chiffre à **6 700** personnes. Elle est en diminution de **-3,9%** par rapport à novembre 2010.



Source : Pôle Emploi SIAD2

La demande d'emploi en fin de mois (DEFM)

Fin décembre 2010, le nombre de demandeurs d'emploi de catégorie A s'établit à **6 700** personnes, soit une baisse annuelle de **-0,9%** comparativement à décembre 2009. Cette évolution est moins favorable que celle affichée par le département de la Loire-Atlantique (**-1%**) et que celle affichée par la région Pays de la Loire (**-1,8%**).

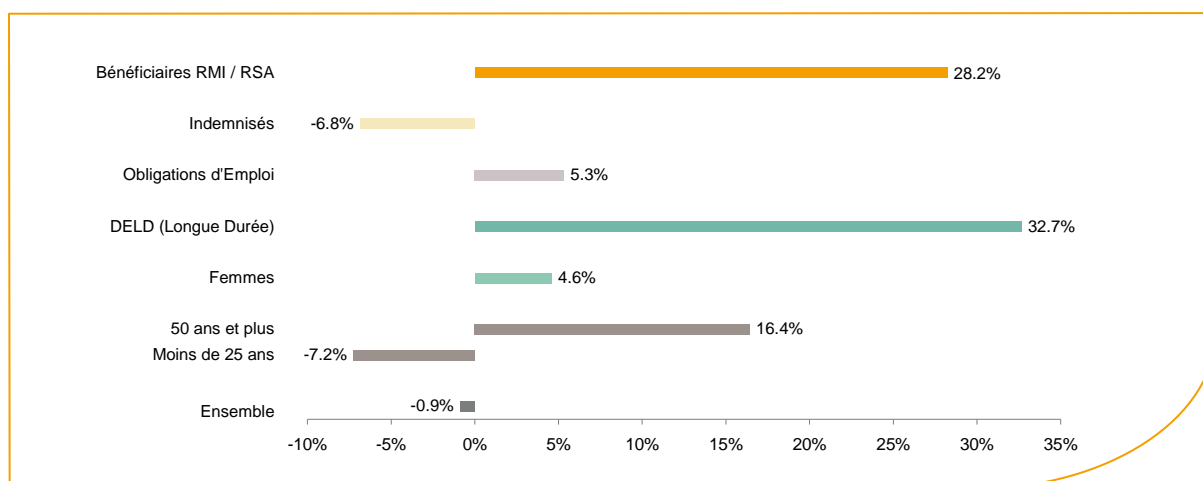


Source : Pôle Emploi SIAD2

Le bassin d'emploi de Saint-Nazaire affiche un taux d'évolution de la demande d'emploi moins favorable que la majorité des bassins du département.

En ajoutant à la catégorie A, les demandeurs d'emploi recensés en catégorie B (**1 743**) et ceux en catégorie C (**3 368**), le nombre de demandeurs d'emploi se chiffre sur le territoire du bassin d'emploi de Saint-Nazaire à **11 800**, soit une progression de plus de **580** personnes par rapport à décembre 2009 (**+5,2%**).

Evolution de la DEFM de catégorie A par population



Source : Pôle Emploi SIAD2

Si l'évolution moyenne de la demande d'emploi de catégorie A s'établit à **-0,9%** en décembre 2010, certaines catégories de population apparaissent plus fragilisées. C'est le cas des demandeurs d'emploi de longue durée. En un an, ce volume de demandeurs d'emploi a progressé de **32,7%**, passant de **1 700** à **2 200** personnes. Les demandeurs d'emploi de longue durée représentent désormais plus de **33%** de la population. Cette progression est significativement plus soutenue qu'au niveau départemental (**+24,9%**).

Les 15 métiers les plus recherchés par les demandeurs d'emploi

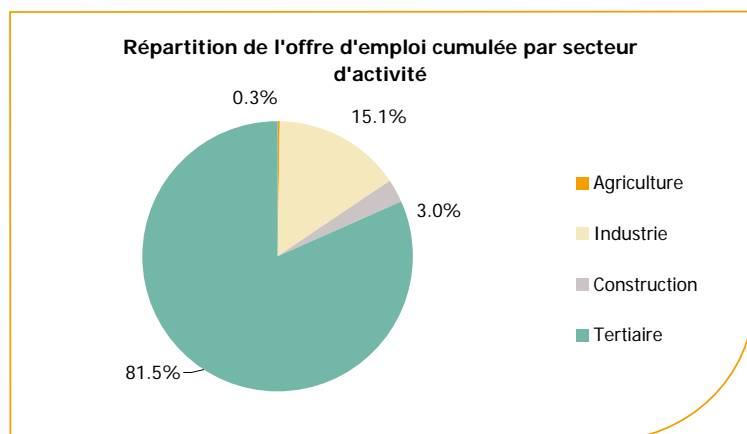
DEFM catégorie A	décembre 2010	Poids (métier / total des métiers)	Evolution annuelle
K2204 Nettoyage de locaux	351	5.2%	1.7%
K1303 Assistance auprès d'enfants	188	2.8%	-5.5%
K1304 Services domestiques	169	2.5%	11.9%
M1607 Secrétariat	159	2.4%	16.9%
D1214 Vente en habillement et accessoires de la personne	157	2.3%	9.8%
F1606 Peinture en bâtiment	134	2.0%	11.7%
J1301 Personnel polyvalent des services hospitaliers	132	2.0%	-5.7%
N1103 Magasinage et préparation de commandes	131	2.0%	-12.1%
N1105 Manutention manuelle de charges	127	1.9%	-13.6%
H2206 Réalisation de menuiserie bois et tonnellerie	122	1.8%	47.0%
A1203 Entretien des espaces verts	115	1.7%	36.9%
H2913 Soudage manuel	114	1.7%	-45.7%
D1505 Personnel de caisse	101	1.5%	14.8%
F1703 Maçonnerie	96	1.4%	0.0%
G1803 Service en restauration	91	1.4%	23.0%

Source : Pôle Emploi SIAD2

A fin décembre 2010, les métiers les plus recherchés par les demandeurs d'emploi se trouvent dans le secteur « Services à la personne et à la collectivité » avec les métiers « Nettoyage de locaux » (**351** demandeurs, **+1,7%**), « Assistance auprès d'enfants » (**188** demandeurs, **-5,5%**) et « Services domestiques » (**169** demandeurs, **+11,9%**). Ils se trouvent aussi dans le secteur « Commerce, vente et grande distribution » avec les métiers « Vente en habillement et accessoires de la personne » (**157** demandeurs, **+9,8%**), « Personnel de caisse » (**101** demandeurs, **+14,8%**) et dans le secteur « Transport et logistique » avec les métiers « Magasinage et préparation de commandes » (**131** demandeurs, **-12,1%**) et « Manutention manuelle de charges » (**127** demandeurs, **-13,6%**).

Les offres d'emploi enregistrées (OEE) par secteur d'activité et par contrat de travail

REPARTITION DE L'OFFRE D'EMPLOI PAR SECTEUR D'ACTIVITE



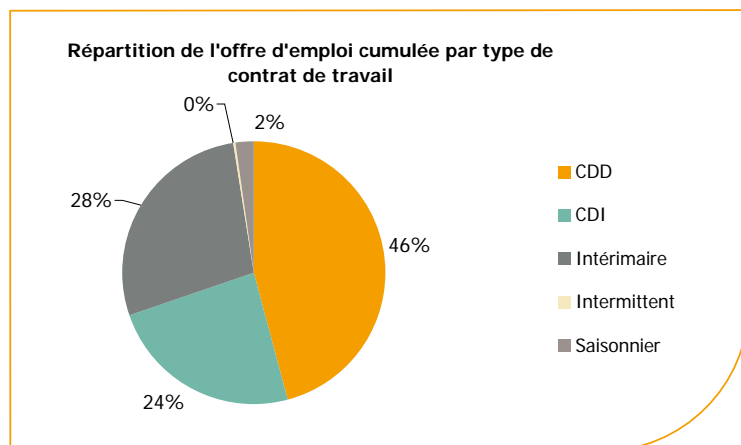
Secteurs	Cumul 12 mois	Evol. Annuelle Cumulée
Agriculture	26	4.0%
Industrie	1 181	62.9%
Construction	235	-18.1%
Tertiaire	6 366	-2.0%
TOTAL	7 808	3.7%

Source : Pôle Emploi SIAD2

Sur un an, de janvier 2010 à décembre 2010, Pôle emploi a recueilli **7 800** offres d'emploi sur le territoire du bassin de Saint-Nazaire, soit **3,7%** de plus qu'au cours des douze mois précédents. Plus des **81%** de ces offres sont issues du tertiaire (**6 400** offres) et **15,1%** viennent de l'industrie en très nette progression (**+62,9%**). La construction représente **3%** des offres et l'agriculture **0,3%**.

A noter : les offres d'emploi intérimaires sont concentrées dans le tertiaire.

REPARTITION DE L'OFFRE D'EMPLOI PAR SECTEUR D'ACTIVITE



Contrats	Cumul 12 mois	Evol. Annuelle Cumulée
CDD	3 577	0.5%
CDI	1 871	1.8%
Intérimaire	2 167	12.0%
Intermittent	11	-47.6%
Saisonnier	180	2.3%
TOTAL	7 808	3.7%

Source : Pôle Emploi SIAD2

Au regard des types de contrat de travail, la hausse est plus prononcée du côté des offres d'emploi intérim avec **+12%** et des offres d'emploi saisonnier avec **+2,3%**. Les offres d'emploi contrat à durée indéterminée enregistrent également une hausse en évolution annuelle (**+1,8%**) ainsi que les offres d'emploi contrat à durée déterminée (**+0,5%**). Cette typologie d'offres représente la plus importante part des offres avec **46%**.

Les 15 métiers les plus recherchés par les employeurs

Offres d'Emploi Enregistrées	De janvier 2010 à décembre 2010	Poids (métier / total des métiers)	Evolution annuelle cumulée
H2102 Conduite d'équipement de production alimentaire	596	7.6%	8414.3%
N1103 Magasinage et préparation de commandes	396	5.1%	280.8%
A1203 Entretien des espaces verts	213	2.7%	634.5%
G1803 Service en restauration	159	2.0%	-21.7%
K2503 Sécurité et surveillance privées	156	2.0%	-3.1%
M1601 Accueil et renseignements	143	1.8%	521.7%
K2204 Nettoyage de locaux	139	1.8%	-27.2%
D1214 Vente en habillement et accessoires de la personne	130	1.7%	10.2%
G1203 Animation de loisirs auprès d'enfants ou d'adolescents	126	1.6%	10.5%
K1303 Assistance auprès d'enfants	122	1.6%	9.9%
G1602 Personnel de cuisine	121	1.5%	-22.4%
F1606 Peinture en bâtiment	121	1.5%	-4.0%
D1212 Vente en décoration et équipement du foyer	121	1.5%	39.1%
H3302 Opérations manuelles d'assemblage, tri ou emballage	119	1.5%	-65.6%
F1701 Construction en béton	110	1.4%	-22.0%

Source : Pôle Emploi SIAD2

En cumul sur douze mois, les métiers les plus recherchés par les employeurs se trouvent plus particulièrement dans le secteur « Industrie » avec les métiers « Conduite d'équipement de production alimentaire » (596 offres) et « Opérations manuelles d'assemblage, tri ou emballage » (119 offres). Ils se trouvent également dans le secteur « Services à la personne et à la collectivité » avec les métiers « Sécurité et surveillance privées » (156 offres), « Nettoyage de locaux » (139 offres) et dans le secteur « Hôtellerie-restauration, tourisme, loisirs et animation » avec les métiers « Service en restauration » (159 offres) et « Animation de loisirs auprès d'enfants ou d'adolescents » (126 offres).

www.pole-emploi.fr

Le service Statistiques, Etudes et Evaluation est à votre disposition pour tout complément d'information
Contact : herve.bonnet@pole-emploi.fr

Directeur de publication :
Gwenaël PROUTEAU
Directeur de la rédaction :
Hervé BONNET
Conception et réalisation :
Service Statistiques, Etudes et
Evaluation – Catherine MOULIN,
Brigitte VIGOUROUX.