



# SARTHE MARCHÉ DU TRAVAIL : SYNTHÈSE SITUATION AU 30/06/2014

DOCUMENT MENSUEL - LIBRE DE DIFFUSION SOUS RESERVE DE MENTION DE LA SOURCE « POLE EMPLOI PAYS DE LA LOIRE »

Avertissement : nouvelles séries du taux de chômage intégrant l'impact de la rénovation du questionnaire de l'enquête emploi de l'INSEE.

## LE TAUX DE CHOMAGE

Au premier trimestre 2014, avec **9,5%** de la population active, le taux de chômage du département de la Sarthe affiche une valeur supérieure à celle enregistrée au niveau régional (**8,6%**) mais inférieure au niveau national (**9,7%**). En un an, le taux de chômage a diminué de **0,2 point** sur le département, soit une situation plus favorable que celle de la région des Pays de la Loire (**0 point**) et identique à celle de la France métropolitaine.

### L'ESSENTIEL

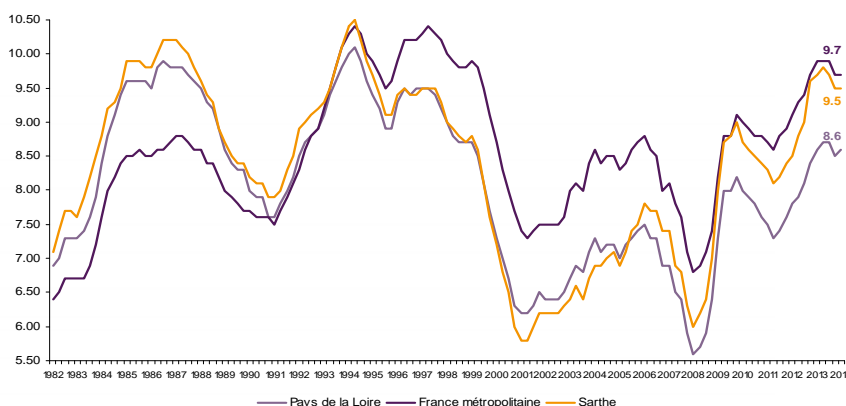
L'évolution annuelle du nombre de demandeurs d'emploi de catégorie A est de **+3,3%** à fin juin 2014.

Les demandeurs d'emploi de 50 ans et plus, qui représentent **22%** des demandeurs d'emploi, sont plus affectés par cette situation (**+11,9%** de progression annuelle).

**46 484** demandeurs d'emploi (catégories A, B et C) en données CVS sont comptabilisés à fin juin sur le département de la Sarthe, soit **5,6%** de plus qu'en juin 2013.

Au cours des douze derniers mois, Pôle emploi a recueilli **20 327** offres d'emploi soit une baisse de **0,5%** en évolution annuelle.

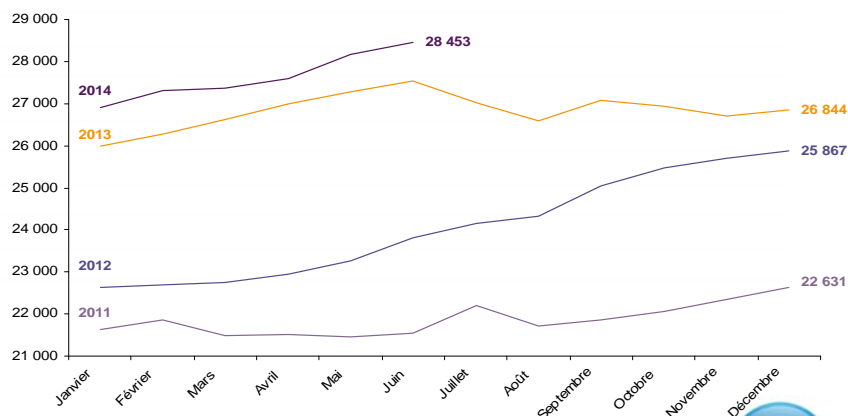
GRAPHIQUE 1



## EVOLUTION DE LA DEFM CAT A (CVS)

En juin 2014, sur le département de la Sarthe, la demande d'emploi de catégorie A se chiffre à **28 453** personnes. Elle augmente de **1%** par rapport à mai 2014.

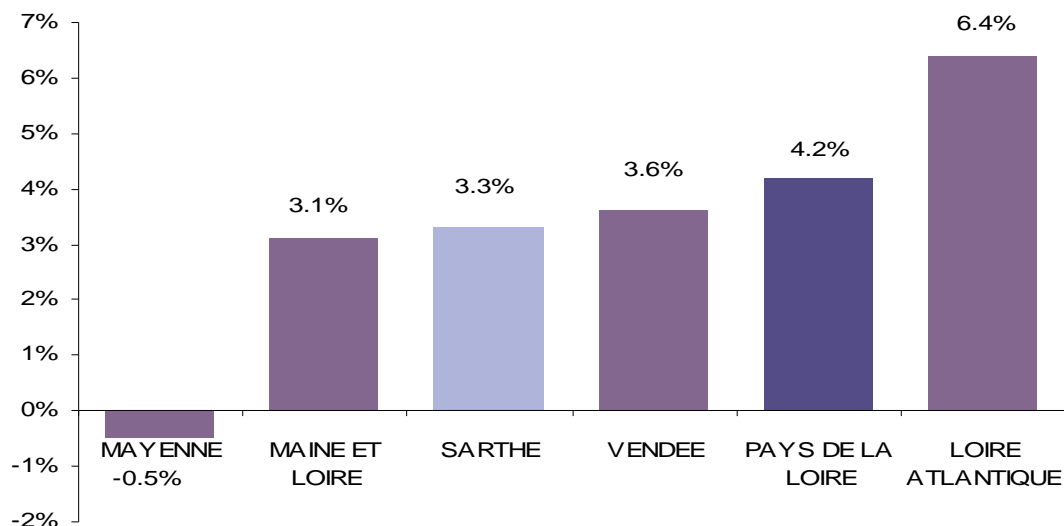
GRAPHIQUE 2



# LA DEMANDE D'EMPLOI EN FIN DE MOIS (CATEGORIE A - CVS)

Fin juin 2014, le nombre de demandeurs d'emploi de catégorie A affiche une hausse **+3,3%** en évolution annuelle comparativement à juin 2013. Cette évolution est plus favorable que celle affichée par la région des Pays de la Loire (**+4,2%**).

GRAPHIQUE 3

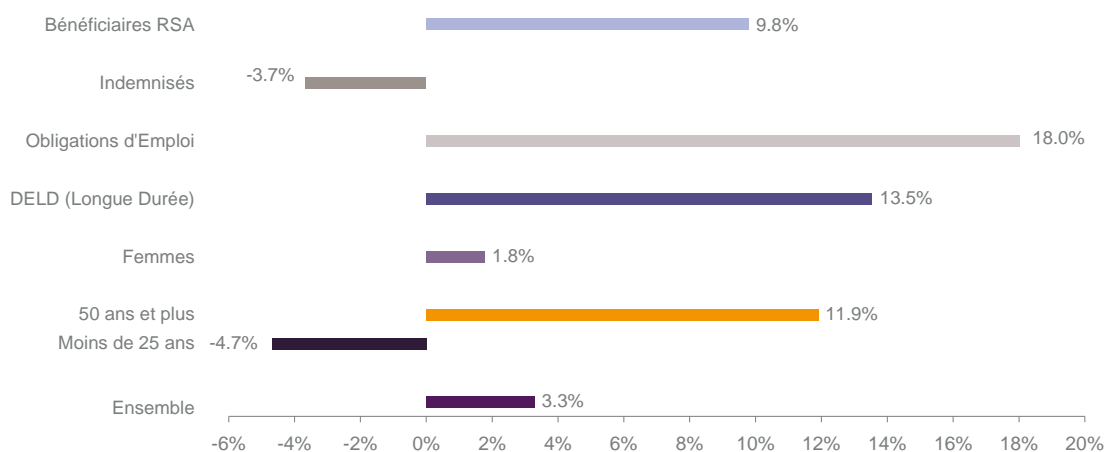


Source : Direccte et Pôle Emploi

En ajoutant à la catégorie A, les demandeurs d'emploi recensés en catégorie B et ceux en catégorie C, le nombre de demandeurs d'emploi se chiffre sur le département de la Sarthe à **46 484** en données CVS, soit une progression de **+5,6%** par rapport à juin 2013.

## EVOLUTION DE LA DEFM PAR POPULATION (CATEGORIE A)

GRAPHIQUE 4



Source : Pôle Emploi Persee

Même si l'évolution moyenne de la demande d'emploi de catégorie A s'établit à **+3,3%** en juin 2014, certaines catégories de population apparaissent plus fragilisées. C'est le cas des demandeurs d'emploi de 50 ans et plus, des demandeurs en obligation d'emploi et des demandeurs d'emploi de longue durée. En un an, leurs volumes ont respectivement progressé de **11,9%**, **18%** et **13,5%**. A contrario, le nombre de demandeurs d'emploi de moins de 25 ans est en net recul de **-4,7%**.

# LES 15 METIERS LES PLUS RECHERCHES PAR LES DEMANDEURS D'EMPLOI

DEFM catégorie A	juin 2014	Poids (métier / total des métiers)	Evolution annuelle
K1304 Services domestiques	1 047	4.0%	3.1%
K2204 Nettoyage de locaux	972	3.7%	5.0%
K1303 Assistance auprès d'enfants	893	3.4%	5.4%
N1103 Magasinage et préparation de commandes	754	2.9%	5.9%
H3302 Opérations manuelles d'assemblage, tri ou emballage	629	2.4%	-13.4%
D1214 Vente en habillement et accessoires de la personne	616	2.4%	1.7%
A1203 Entretien des espaces verts	609	2.3%	11.9%
D1507 Mise en rayon libre-service	568	2.2%	1.4%
K1302 Assistance auprès d'adultes	531	2.0%	11.3%
D1505 Personnel de caisse	488	1.9%	15.6%
M1607 Secrétariat	487	1.9%	-11.0%
N1105 Manutention manuelle de charges	437	1.7%	-6.8%
H2909 Montage-assemblage mécanique	417	1.6%	-6.3%
J1301 Personnel polyvalent des services hospitaliers	396	1.5%	-1.5%
M1602 Opérations administratives	389	1.5%	6.9%

Source : Pôle Emploi Persee

A fin juin 2014, les métiers les plus recherchés par les demandeurs d'emploi se trouvent principalement dans ces trois secteurs :

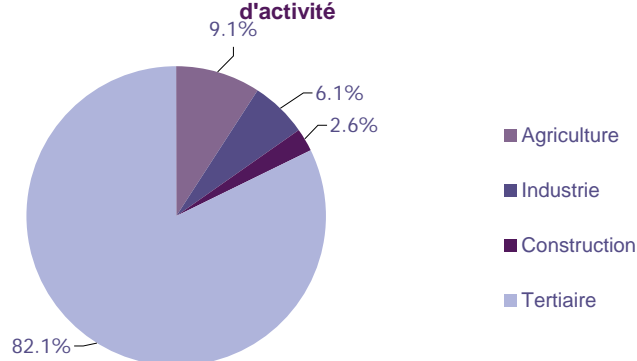
- « Services à la personne et à la collectivité » avec les métiers « Services domestiques » (1 047 demandeurs, +3,1%), « Nettoyage de locaux » (972 demandeurs, +5%) et « Assistance auprès d'enfants » (893 demandeurs, +5,4%) ;
- « Commerce, vente et grande distribution » pour les métiers « Vente en habillement et accessoires de la personne » (616 demandeurs, +1,7%) et « Mise en rayon libre-service » (568 demandeurs, +1,4%) ;
- « Transport et logistique » avec les métiers « Magasinage et préparation de commandes » (754 demandeurs, +5,9%) et « Manutention manuelle de charges » (437 demandeurs, -6,8%).

## LES OFFRES D'EMPLOI ENREGISTREES (OEE) PAR SECTEUR D'ACTIVITE ET PAR CONTRAT DE TRAVAIL

### REPARTITION DE L'OFFRE D'EMPLOI PAR SECTEUR D'ACTIVITE

GRAPHIQUE 5

Répartition de l'offre d'emploi cumulée par secteur d'activité



Secteurs	Cumul 12 mois	Evol. Annuelle Cumulée
Agriculture	1 859	16.8%
Industrie	1 247	-4.6%
Construction	534	-24.8%
Tertiaire	16 687	-0.8%
<b>TOTAL</b>	<b>20 327</b>	<b>-0.5%</b>

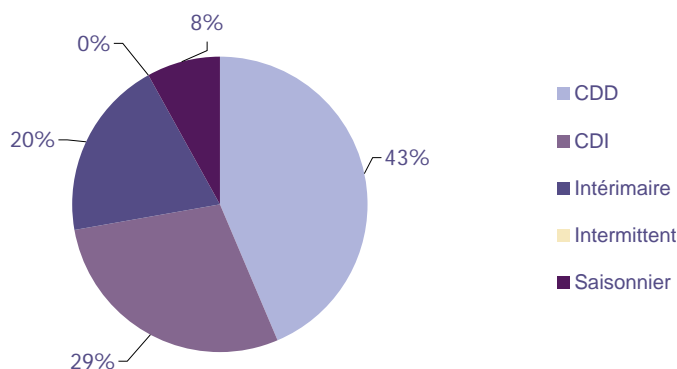
Source : Pôle Emploi Persee

Sur un an, de juillet 2013 à juin 2014, Pôle emploi a recueilli **20 327** offres d'emploi sur le département de la Sarthe, soit **0,5%** de moins qu'au cours des douze mois précédents. Plus de **82%** de ces offres sont issues du tertiaire (**16 687** offres) et enregistrent une baisse de **0,8%**. Excepté le secteur de l'agriculture qui affiche une hausse de **16,8%** du volume des offres, les autres secteurs affichent une évolution annuelle en baisse.

A noter : les offres d'emploi intérimaire sont concentrées dans le tertiaire.

GRAPHIQUE 6

Répartition de l'offre d'emploi cumulée par type de contrat de travail



Contrats	Cumul 12 mois	Evol. Annuelle Cumulée
CDD	8 883	-10.0%
CDI	5 809	15.4%
Intérimaire	3 977	-3.1%
Intermittent	21	-64.4%
Saisonnier	1 637	20.4%
<b>TOTAL</b>	<b>20 327</b>	<b>-0.5%</b>

Source : Pôle Emploi Persee

Au regard des types de contrat de travail, la hausse est plus prononcée du côté des offres d'emploi saisonnier (+20,4%). Les offres de type contrat à durée indéterminée enregistrent également une hausse en évolution annuelle (+15,4%). A contrario, les offres d'emploi intérimaire et de type contrat à durée déterminée sont en baisse (-3,1% et -10%). Cette dernière typologie d'offres représente la plus importante part des offres avec 43%.

## LES 15 METIERS LES PLUS RECHERCHES PAR LES EMPLOYEURS

Offres d'Emploi Enregistrées	De juillet 2013 à juin 2014	Poids (métier / total des métiers)	Evolution annuelle cumulée
K1303 Assistance auprès d'enfants	2 094	10.3%	239.9%
A1401 Aide agricole de production fruitière ou viticole	1 503	7.4%	49.9%
H3302 Opérations manuelles d'assemblage, tri ou emballage	562	2.8%	29.5%
H2102 Conduite d'équipement de production alimentaire	543	2.7%	95.3%
N1103 Magasinage et préparation de commandes	429	2.1%	-38.9%
G1603 Personnel polyvalent en restauration	384	1.9%	51.2%
K1302 Assistance auprès d'adultes	366	1.8%	-10.7%
K2204 Nettoyage de locaux	365	1.8%	-34.7%
K1304 Services domestiques	364	1.8%	10.6%
G1803 Service en restauration	355	1.7%	-3.3%
G1602 Personnel de cuisine	345	1.7%	-8.2%
N4101 Conduite de transport de marchandises sur longue distance	343	1.7%	8.5%
M1607 Secrétariat	303	1.5%	80.4%
A1402 Aide agricole de production légumière ou végétale	291	1.4%	-44.0%
K2104 Éducation et surveillance au sein d'établissements d'enseignement	278	1.4%	56.2%

Source : Pôle Emploi Persee

En cumul sur douze mois, les métiers les plus recherchés par les employeurs se trouvent en grande majorité dans ces trois secteurs :

- « Services à la personne et à la collectivité » avec les métiers « Assistance auprès d'enfants » (2 094 offres), « Assistance auprès d'adultes » (366 offres) et « Nettoyage de locaux » (365 offres) ;
- « Agriculture et pêche, espaces naturels et espaces verts, soins aux animaux » avec les métiers « Aide agricole de production fruitière ou viticole » (1 503 offres) et « Aide agricole de production légumière ou végétale » (291 offres) ;
- « Industrie » avec les métiers « Opérations manuelles d'assemblage, tri ou emballage » (562 offres) et « Conduite d'équipement de production alimentaire » (543 offres).

### Statistiques et Indicateurs

Directeur de la publication : Karim KHETIB

Directeur de la rédaction : Josette BARREAU

Conception et réalisation : Service SEE – Brigitte VIGOUROUX

Catherine MOULIN

Contact : [statsPDL@pole-emploi.fr](mailto:statsPDL@pole-emploi.fr)

[www.observatoire-emploi-paysdelaloire.fr](http://www.observatoire-emploi-paysdelaloire.fr)