



Le Marché du Travail : Synthèse

Bassin du MANS

Document semestriel

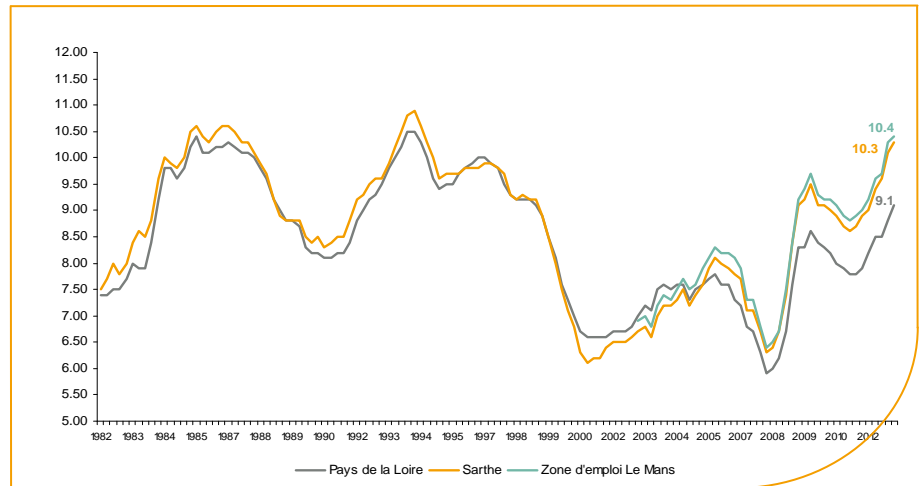
Situation au 30/06/2013



Libre de diffusion sous réserve de mention de la source « Pôle emploi Pays de la Loire »

Le taux de chômage

Au premier trimestre 2013, avec **10,4%** de la population active, le taux de chômage de la zone d'emploi du Mans affiche une valeur supérieure à celle enregistrée au niveau départemental (**10,3%**) et au niveau régional (**9,1%**). En un an, le taux de chômage a augmenté de **+1,2 point**, soit une évolution plus favorable que celle du département (**+1,3 point**) mais moins favorable que celle de la région (**+0,9 point**).



Source : INSEE

Faits marquants :

L'évolution annuelle du nombre de demandeurs d'emploi de catégorie A est de **+16,2%** à fin juin 2013.

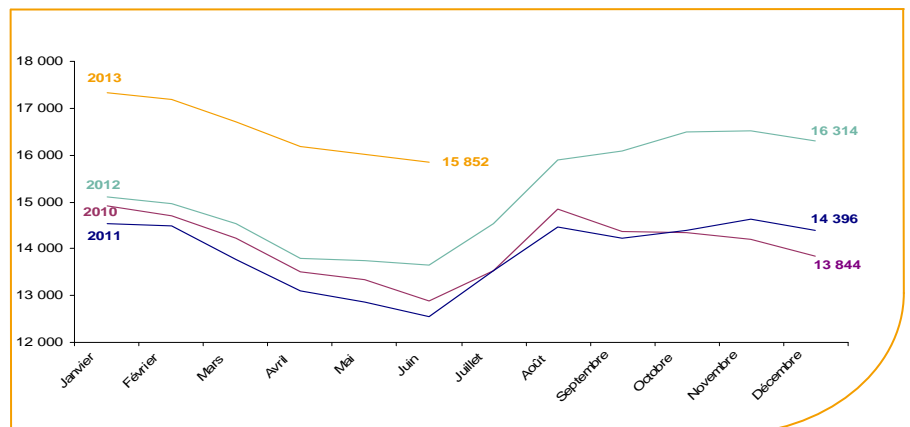
Les demandeurs d'emploi moins de 25 ans, qui représentent **20,2%** des demandeurs d'emploi, sont en progression annuelle de **+16,4%**.

25 588 demandeurs d'emploi (catégories A, B et C) sont comptabilisés à fin juin sur le bassin du Mans, soit **60,4%** du département.

Au cours des douze derniers mois, Pôle emploi a recueilli **12 856** offres d'emploi soit une diminution de **12,2%** en évolution annuelle.

Evolution de la demande d'emploi fin de mois de catégorie A (DEFM)

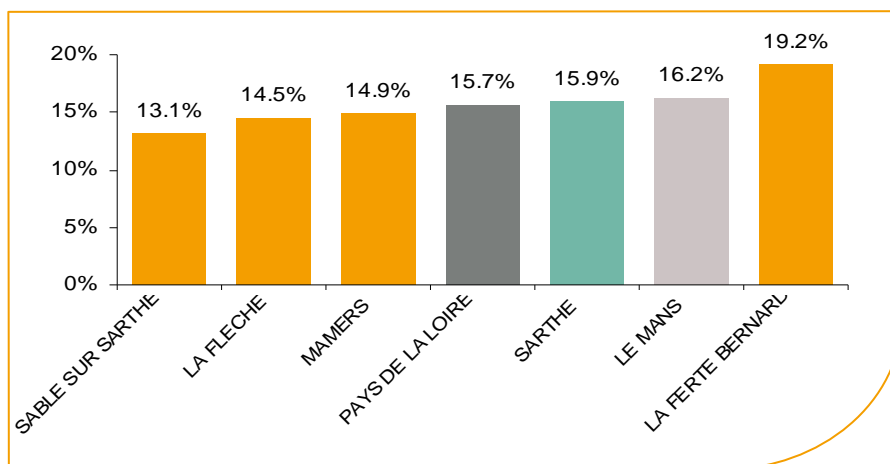
En juin 2013, sur le bassin du Mans, la demande d'emploi de catégorie A se chiffre à **15 852** personnes. Elle est en diminution de **-1%** par rapport à mai 2013.



Source : Pôle Emploi Persee

La demande d'emploi en fin de mois (DEFM)

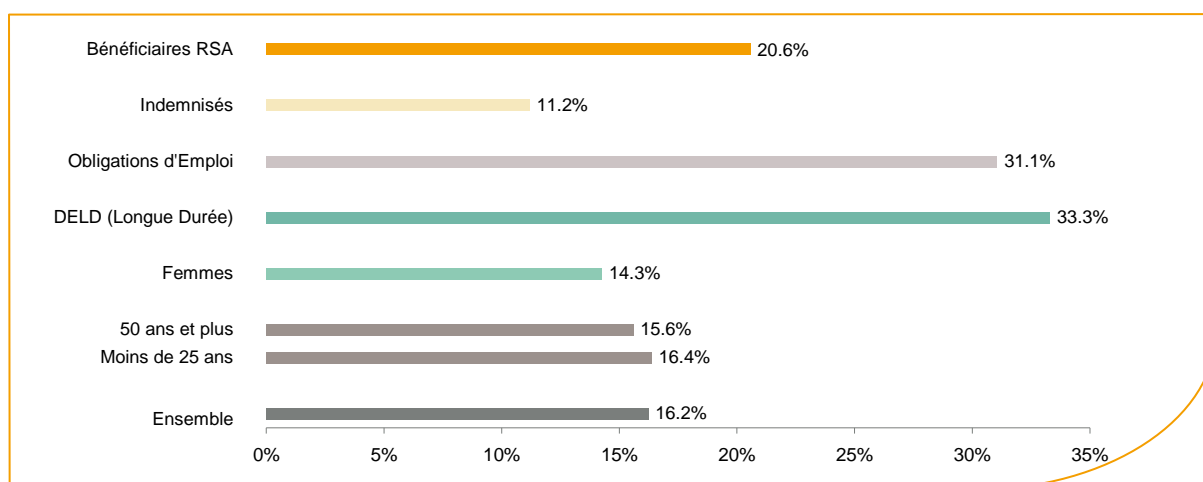
Fin juin 2013, le nombre de demandeurs d'emploi de catégorie A s'établit à **15 852** personnes, soit une évolution annuelle de **+16,2%** comparativement à juin 2012. Cette évolution est moins favorable que celle affichée par le département de la Sarthe (**+15,9%**) et que celle affichée par la région Pays de la Loire (**+15,7%**).



Source : Pôle Emploi Persee

En ajoutant à la catégorie A, les demandeurs d'emploi recensés en catégorie B (**3 863**) et ceux en catégorie C (**5 873**), le nombre de demandeurs d'emploi se chiffre sur le territoire du bassin d'emploi du Mans à **25 588**, soit une progression de **2 715** personnes par rapport à juin 2012 (**+11,9%**).

Evolution de la DEFM de catégorie A par population



Source : Pôle Emploi Persee

Bien que l'évolution moyenne de la demande d'emploi de catégorie A s'établit à **+16,2%** en juin 2013, certaines catégories de population apparaissent plus fragilisées. C'est le cas des demandeurs d'emploi de moins de 25 ans, des demandeurs en obligations d'emploi et des demandeurs de longue durée. En un an, ces volumes de demandeurs d'emploi ont progressé respectivement de **+16,4%**, **+31,1%** et **+33,3%**. Tous les publics sont désormais touchés.

Les 15 métiers les plus recherchés par les demandeurs d'emploi

DEFM catégorie A	juin 2013	Poids (métier / total des métiers)	Evolution annuelle
K1304 Services domestiques	684	4.3%	11.8%
K2204 Nettoyage de locaux	654	4.1%	16.2%
K1303 Assistance auprès d'enfants	540	3.4%	24.1%
N1103 Magasinage et préparation de commandes	448	2.8%	23.4%
D1214 Vente en habillement et accessoires de la personne	447	2.8%	21.1%
D1507 Mise en rayon libre-service	364	2.3%	17.8%
M1607 Secrétariat	347	2.2%	23.0%
A1203 Entretien des espaces verts	300	1.9%	7.9%
K1302 Assistance auprès d'adultes	290	1.8%	16.0%
D1408 Téléconseil et télévente	287	1.8%	17.1%
D1505 Personnel de caisse	284	1.8%	11.8%
N1105 Manutention manuelle de charges	278	1.8%	25.8%
F1606 Peinture en bâtiment	273	1.7%	18.2%
H2909 Montage-assemblage mécanique	272	1.7%	5.4%
G1603 Personnel polyvalent en restauration	258	1.6%	20.6%

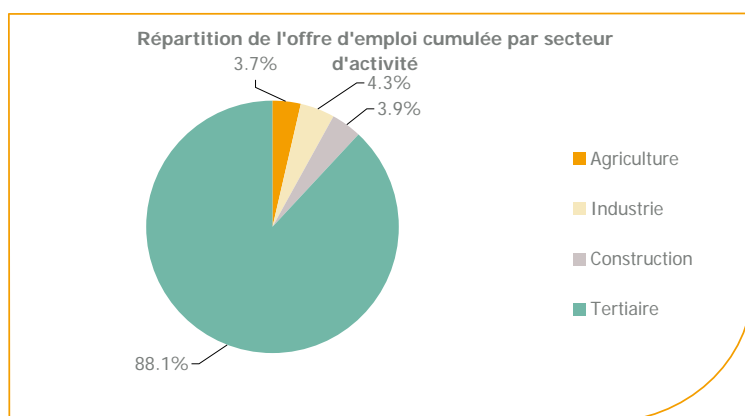
Source : Pôle Emploi Persee

A fin juin 2013, les métiers les plus recherchés par les demandeurs d'emploi se trouvent essentiellement dans ces trois secteurs :

- « Services à la personne et à la collectivité » avec les métiers « Services domestiques » (**684** demandeurs, **+11,8%**), « Nettoyage de locaux » (**654** demandeurs, **+16,2%**) et « Assistance auprès d'enfants » (**540** demandeurs, **+24,1%**) ;
- « Commerce, vente et grande distribution » avec les métiers « Vente en habillement et accessoires de la personne » (**447** demandeurs, **+21,1%**), « Mise en rayon libre-service » (**364** demandeurs, **+17,8%**) et « Téléconseil et télévente » (**287** demandeurs, **+17,1%**) ;
- « Transport et logistique » avec les métiers « Magasinage et préparation de commandes » (**448** demandeurs, **+23,4%**) et « Manutention manuelle de charges » (**278** demandeurs, **+25,8%**).

Les offres d'emploi enregistrées (OEE) par secteur d'activité et par contrat de travail

REPARTITION DE L'OFFRE D'EMPLOI PAR SECTEUR D'ACTIVITE



Secteurs	Cumul 12 mois	Evol. Annuelle Cumulée
Agriculture	471	-6.0%
Industrie	559	-34.4%
Construction	506	-29.0%
Tertiaire	11 320	-10.0%
TOTAL	12 856	-12.2%

Source : Pôle Emploi Persee

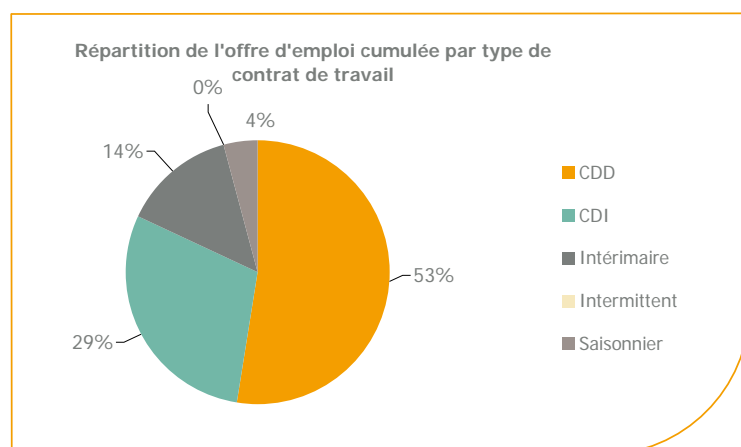
Sur un an, de juillet 2012 à juin 2013, Pôle emploi a recueilli **12 856** offres d'emploi sur le territoire du bassin du Mans, soit **12,2%** de moins qu'au cours des douze mois précédents. **88,1%** de ces offres sont issues du tertiaire (**11 320** offres) et seulement **4,3%** viennent de l'industrie en net recul (**-34,4%**).

La construction représente **3,9%** des offres et affiche une baisse annuelle de **-29%**.

L'agriculture qui représente **3,7%** enregistre aussi une baisse évolution annuelle cumulée de **-6%**.

A noter : les offres d'emploi intérimaire sont concentrées dans le tertiaire.

REPARTITION DE L'OFFRE D'EMPLOI PAR TYPE DE CONTRAT DE TRAVAIL



Contrats	Cumul 12 mois	Evol. Annuelle Cumulée
CDD	6 759	-12.5%
CDI	3 762	-16.5%
Intérimaire	1 793	-16.1%
Intermittent	19	-66.7%
Saisonnier	523	133.5%
TOTAL	12 856	-12.2%

Source : Pôle Emploi Persee

Au regard des types de contrat de travail, les offres d'emploi de type contrat à durée déterminée, les offres d'emploi intérimaire et les offres d'emploi de type contrat à durée indéterminée enregistrent une baisse en évolution annuelle respectivement de **-12,5%**, **-16,1%** et **-16,5%**.

A contrario les offres d'emploi saisonnier affichent une forte hausse en évolution annuelle **+133,5%**.

La part d'offres d'emploi de type contrat à durée déterminée est la plus importante avec **53%**.

Les 15 métiers les plus recherchés par les employeurs

Offres d'Emploi Enregistrées	De juillet 2012 à juin 2013	Poids (métier / total des métiers)	Evolution annuelle cumulée
M1601 Accueil et renseignements	1 270	9.9%	674.4%
K1303 Assistance auprès d'enfants	541	4.2%	18.1%
A1402 Aide agricole de production légumière ou végétale	455	3.5%	37.5%
K2204 Nettoyage de locaux	437	3.4%	43.8%
D1408 Téléconseil et télévente	400	3.1%	-21.9%
K1302 Assistance auprès d'adultes	371	2.9%	67.9%
D1403 Relation commerciale auprès de particuliers	295	2.3%	-4.5%
G1803 Service en restauration	270	2.1%	-37.1%
G1602 Personnel de cuisine	254	2.0%	-16.7%
K1304 Services domestiques	207	1.6%	19.0%
N4101 Conduite de transport de marchandises sur longue distance	205	1.6%	-17.0%
G1603 Personnel polyvalent en restauration	203	1.6%	-25.6%
A1203 Entretien des espaces verts	197	1.5%	111.8%
N1103 Magasinage et préparation de commandes	190	1.5%	-44.9%
F1704 Préparation du gros oeuvre et des travaux publics	181	1.4%	-23.3%

Source : Pôle Emploi Persee

En cumul sur douze mois, les métiers les plus recherchés par les employeurs se trouvent en grande majorité dans ces trois secteurs :

- « Services à la personne et à la collectivité » avec les métiers « Assistance auprès d'enfants » (**541** offres), « Nettoyage de locaux » (**437** offres) et « Assistance auprès d'adultes » (**371** offres) ;
- « Support à l'entreprise » avec le métier « Accueil et renseignements » (**1 270** offres) ;
- « Hôtellerie - restauration, tourisme, loisirs et animation » avec les métiers « Service en restauration » (**270** offres), « Personnel de cuisine » (**254** offres) et « Personnel polyvalent en restauration » (**203** offres).

www.observatoire-emploi-paysdelaloire.fr

Le service Statistiques, Etudes et Evaluation est à votre disposition pour tout complément d'information
Contact : Statspdl@pole-emploi.fr

Directeur de publication :
Gwenaël PROUTEAU
Directeur de la rédaction :
Josette BARREAUD
Conception et réalisation :
Service Statistiques, Etudes et
Evaluation – Catherine MOULIN,
Brigitte VIGOUROUX.