

Chiffres clés

	Sarthe	Evolution 2013	Région	Evolution 2013
Part d'établissements recruteurs	17,1%	↗	20,7%	↗
Projets de recrutement enregistrés	10 567	↘	99 430	↘
Part de difficultés de recrutement	39,1%	↘	37,3%	↘
Poids des projets saisonniers	40,8%	↗	45,7%	↗

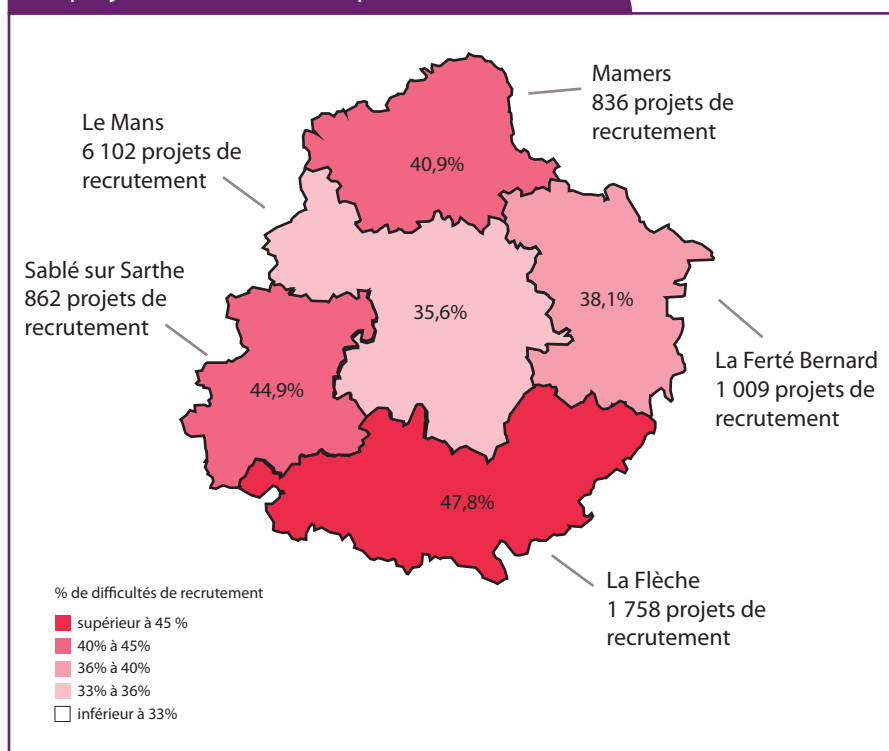
Baisse des projets de recrutement en Sarthe en 2014

Près de 10 600 projets de recrutement ont été recensés en Sarthe pour 2014. Cela représente 10,6% des intentions d'embauche de la région. Le département enregistre une baisse conséquente par rapport à 2013 : -13,9%. En évolution relative, loin derrière la Vendée, la Sarthe affiche ainsi la plus forte diminution de la région sur un an. En revanche, la part d'établissements recruteurs est en légère hausse passant de 16,9% en 2013 à 17,1% en 2014.

Le poids des projets saisonniers est moins élevé en Sarthe (40,8%) qu'au niveau régional (45,7%). Sur le département, cette part a augmenté entre 2013 et 2014 (+2,3 points). Ce résultat départemental masque de fortes disparités d'un bassin à l'autre. En effet, sur la Flèche, 64,7% des projets de recrutement sont saisonniers contre 33% sur le bassin du Mans.

39,1% des projets de recrutement sont jugés difficiles par les établissements recruteurs, soit plus de 4 100 intentions d'embauche. Le département sarthois présente ainsi l'un des taux de tension les plus élevés de la région. Mais des différences significatives sont enregistrées selon les bassins d'emploi entre un taux de 35,6% au Mans et 47,8% à la Flèche.

Les projets de recrutement par bassin



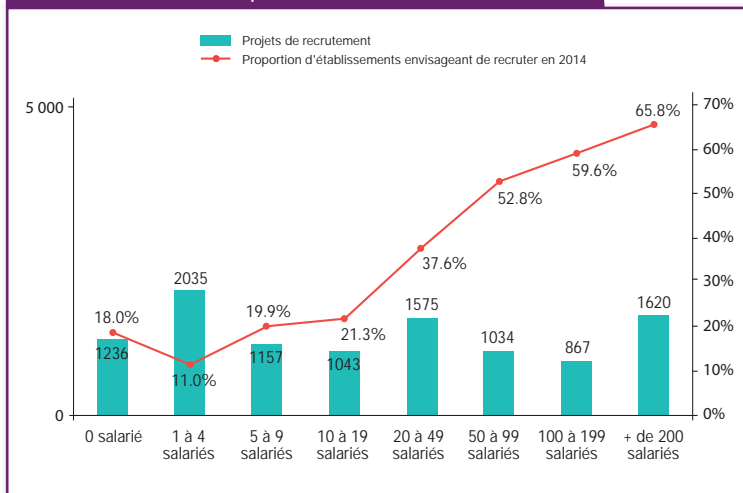
LES SECTEURS QUI RECRUTENT

La part d'établissements recruteurs augmente en 2014

Proportionnellement, la part d'établissements recruteurs est moins importante en Sarthe (17,1%) qu'en région (20,7%). Mais sur un an, cet indicateur progresse légèrement (16,9% d'établissements potentiellement recruteurs en 2013).

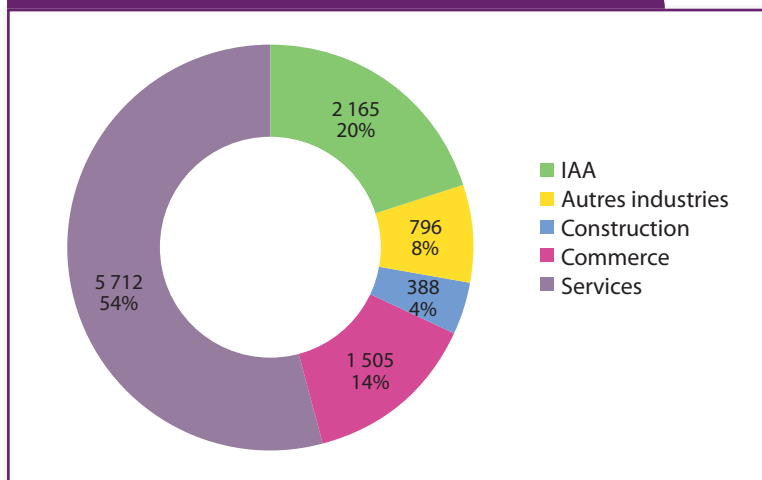
Cette proportion varie fortement selon la taille des établissements. La part d'établissements recruteurs est croissante avec la taille de l'établissement : elle varie de 11,0% pour les structures de 1 à 4 salariés, à 65,8% pour celles de plus de 200 salariés. Les établissements de 0 salarié projettent moins de recrutements en 2014 en Sarthe que sur les autres départements : 18,0% se sont déclarés recruteurs (contre 35,5% en Vendée ou 26,9% en Loire-Atlantique par exemple).

Projets de recrutement et proportion d'établissements selon la taille de l'entreprise



Plus d'un recrutement sur deux est dans les services

Répartition des projets de recrutement par secteur d'activité



Avec plus de 5 700 besoins annoncés, le secteur des services représente 54% projets de recrutement en Sarthe, à l'image des Pays de la Loire.

Second secteur pourvoyeur d'emploi, l'agriculture et l'industrie agroalimentaire annoncent près de 2 200 projets de recrutement en 2014 en Sarthe. Comparativement à la moyenne régionale (19%), le département de la Sarthe connaît une concentration légèrement plus forte d'intentions d'embauche dans ce secteur (20%). Le commerce sarthois, avec 1 500 intentions de recrutement (14%), apparaît plus fournisseur de perspectives d'embauches au regard du poids occupé par ce secteur en région (12%). Nous observons le même phénomène pour l'industrie manufacturière qui représente 8% des intentions d'embauche du département (6% pour les Pays de la Loire), soit 800 projets.

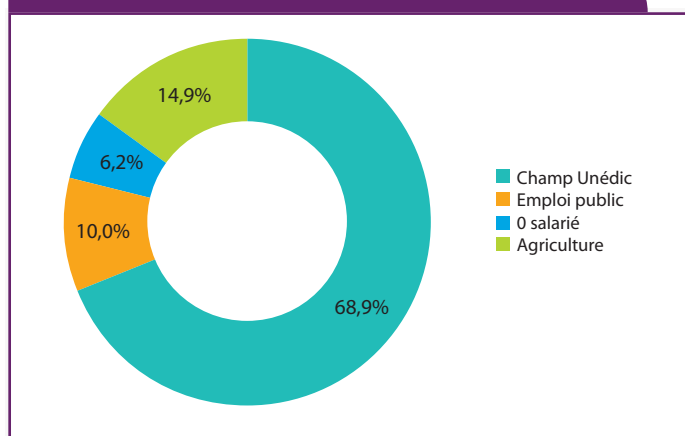
La construction envisage près de 400 recrutements en 2014, soit 4% des intentions départementales contre 5% en région.

Près de 7 projets sur 10 sont identifiés dans les établissements de droit privé

Parmi les 10 600 intentions d'embauche, 7 300 émanent d'établissements identifiés dans le champ Unédic, à savoir des établissements de droit privé qui cotisent à l'assurance chômage.

La part des intentions d'embauche de l'agriculture est légèrement plus élevée sur le département qu'en région (14,9% contre 14,2% en Pays de la Loire). En Sarthe, les établissements de droit public sont proportionnellement plus nombreux qu'en région à prévoir au moins un recrutement en 2014 : 10,0% contre 7,4% en Pays de la Loire. Les établissements de 0 salarié (hors agriculture) annoncent 660 intentions d'embauche, soit 6,2% du volume global départemental. Cette part est moins élevée qu'en région qui affiche 9,3% des projets dans ce type d'établissements.

Répartition des projets par typologie d'employeur



40,8% des projets de recrutement sont liés à une activité saisonnière

Parmi les 10 600 intentions d'embauche, plus de 4 300 le sont dans le cadre d'une activité saisonnière. Avec 40,8%, la Sarthe se positionne 4,9 points en deçà des Pays de la Loire.

A l'image de la région, la plus forte saisonnalité concerne l'industrie agro-alimentaire (76,1% contre 79,4% en région). Pour les autres grands secteurs d'activité, le poids des projets saisonniers oscille entre 21% et 38%, en deçà de la moyenne départementale et en deçà de la moyenne régionale.

Les services affichent un poids de projets saisonniers de 33,3%, soit 4,9 points de moins qu'en région. Concernant le commerce, le différentiel est beaucoup plus important : 38,0% des projets sarthois sont saisonniers (contre 51,7% en Pays de la Loire), soit 13,7 points de moins. Dans la construction, les prévisions sur le recours au travail saisonnier sont très limitées (4,5%), nettement en deçà du niveau régional (12,5%). Dans les autres industries, même si le recours au travail saisonnier est plus important (21% des projets énoncés), l'écart avec le régional est plus réduit (25%, soit 4 points de moins).



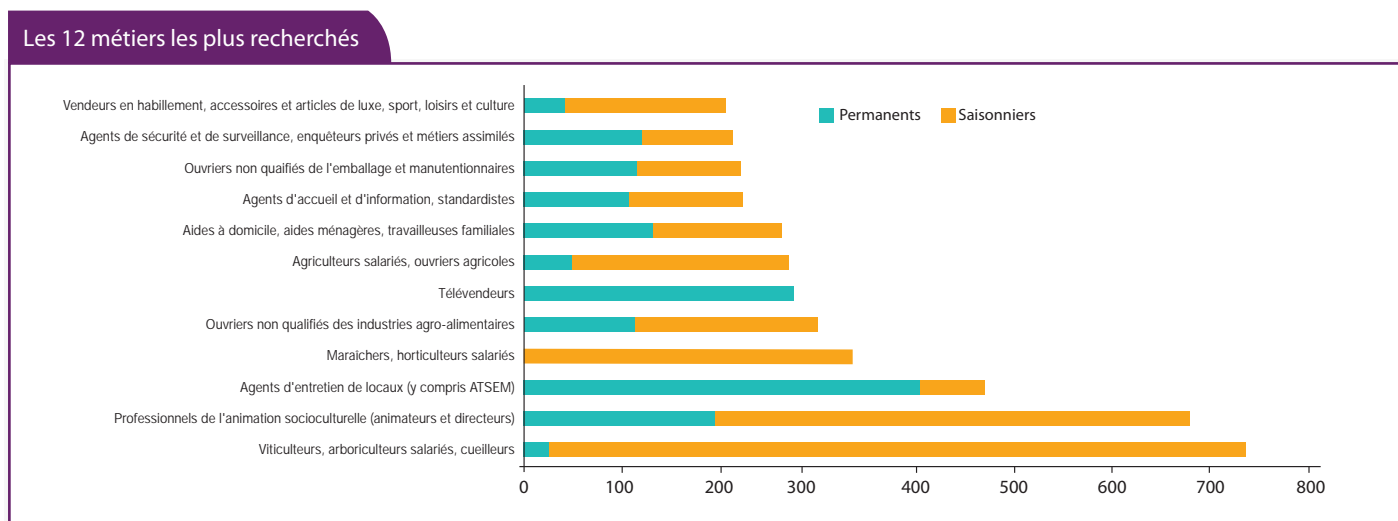
LES MÉTIERS RECHERCHÉS

Les métiers les plus recherchés sont marqués par la saisonnalité

8 des 12 premiers métiers comptabilisant le plus grand nombre de projets de recrutement sur la Sarthe sont également présents dans la liste régionale : on y trouve notamment les viticulteurs arboriculteurs, les professionnels de l'animation socioculturelle, les agents d'entretien des locaux, les maraîchers, les ouvriers non qualifiés des industries agroalimentaires, les agriculteurs salariés, les aides à domicile et les ouvriers non qualifiés de l'emballage et manutentionnaire. 3 des 4 premiers métiers recherchés sont particulièrement impactés par les recrutements saisonniers : les viticulteurs (97%), les professionnels de l'animation socioculturelle (71,5%) et les maraîchers (100%).

La particularité du département se situe dans la forte volumétrie de projets de recrutement pour les vendeurs, les agents d'accueil, les agents de sécurité et les vendeurs en habillement.

En s'affranchissant de la saisonnalité, nous pouvons lister les métiers les plus recherchés en effectifs permanents. Avec plus de 400 projets permanents, les agents d'entretien de locaux sont en tête des métiers. Avec 100% de projets permanents, les télévendeurs se positionnent en second. Avec des volumes moindres et des proportions de recrutements permanents supérieurs à 50%, plusieurs autres métiers se détachent : les aides à domicile, les ouvriers non qualifiés de l'emballage et manutentionnaires et les agents de sécurité et de surveillance.

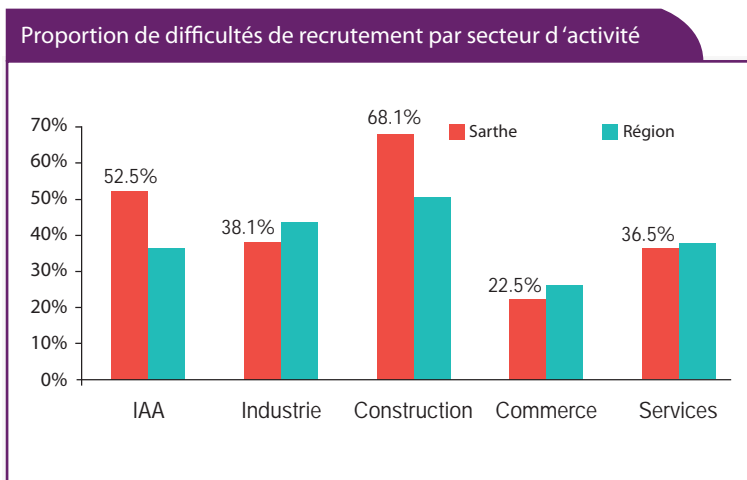


LES MÉTIERS EN TENSION

39,1% des intentions d'embauche sont assorties de difficulté

Plus de 4 100 projets sont associés à des tensions parmi les 10 600 intentions recensées en Sarthe en 2014. Il s'agit de l'un des plus forts taux de tension de la région avec la Mayenne et la Vendée. Les plus fortes difficultés se concentrent sur les projets de recrutement de la construction (plus de 68% des projets sont jugés difficiles) et des industries agroalimentaires (plus de 52% des projets sont jugés difficiles). Ces deux secteurs sont très nettement détachés des résultats régionaux. La construction voit son taux de tension passer de 50,8% sur la région à 68,1% sur la Sarthe, soit 17,3 points de plus tandis que les industries agroalimentaires passent de 36,7% sur la région à 52,5% sur le département. Les trois autres secteurs connaissent des tensions moins marquées que la moyenne départementale et que la moyenne régionale. L'industrie manufacturière et les services connaissent des tensions pour un peu plus d'un tiers des recrutements (respectivement 38,1% et 36,5%) à un niveau légèrement inférieur à la région (respectivement -5,6 points et -1,6 point).

Enfin, à l'instar de la région, le commerce affiche les difficultés à recruter les plus modestes (22,5%) dans des proportions encore moins importantes que pour les Pays de la Loire (-3,8 points).



Comme au niveau régional, les métiers de cuisiniers, de maraîchers, de serveurs de café, d'aides à domicile, d'agents de sécurité, d'employés de maison et de commerciaux présentent de fortes difficultés de recrutement en Sarthe. Cependant, 4 métiers font leur apparition et ne figurent pas dans la liste régionale : employés de banque et assurance, agent d'accueil et d'information, viticulteurs, agents d'entretien des locaux.

Au vu de la part de projets jugés difficiles (39,1%), certains métiers apparaissent comme excessivement tendus sur le territoire sarthois. C'est le cas des cuisiniers (84,5% de projets difficiles), des maraîchers (82,1%), des serveurs de café (70,4%), des employés de banque et des assurances (67,9%) et des aides à domicile (65%).

Lorsque nous analysons les taux de tension avec le poids des recrutements saisonniers, cela nous permet de déceler les métiers en tension pour des recrutements majoritairement permanents. C'est le cas des serveurs de café (53% de permanents, 70% de tension), des aides à domicile (51% de permanents, 65% de tension), des agents de sécurité (56% de permanents, 54% de tension), des employés de maison (81% de permanents, 44% de tension), des commerciaux (98% de permanents, 39,9% de tension) et des agents d'entretien de locaux (86% de permanents, 39,5% de tension).

Liste des métiers* les plus souvent associés à des difficultés de recrutement

	Effectifs à recruter	Taux de tension	Poids des recrutements saisonniers
Cuisiniers	124	84,5%	56,9%
Maraîchers, horticulteurs salariés	334	82,1%	100,0%
Conducteurs d'engins agricoles ou forestiers	119	70,7%	77,1%
Serveurs de café, de restaurants et commis	161	70,4%	46,6%
Employés de la banque et des assurances	147	67,9%	61,1%
Aides à domicile, aides ménagères, travailleuses familiales	263	65,0%	48,7%
Agents d'accueil et d'information, standardistes	223	59,1%	51,6%
Viticulteurs, arboriculteurs salariés, cueilleurs	737	54,8%	96,6%
Agents de sécurité et de surveillance, enquêteurs privés et métiers assimilés	212	53,6%	43,5%
Employés de maison et personnels de ménage	130	44,4%	19,1%
Commerciaux (techniciens commerciaux en entreprise)	173	39,9%	2,3%
Agents d'entretien de locaux (y compris ATSEM)	470	39,5%	13,9%

* uniquement sur les métiers qui recensent plus de 1% des projets de recrutement du territoire