



MARCHE DU TRAVAIL : SYNTHÈSE BASSIN DES SABLES D'OLONNE SITUATION AU 31/12/2016

DOCUMENT MENSUEL - LIBRE DE DIFFUSION SOUS RESERVE DE MENTION DE LA SOURCE « POLE EMPLOI PAYS DE LA LOIRE »

LE TAUX DE CHOMAGE

Au quatrième trimestre 2016, avec **9,8%** de la population active, le taux de chômage de la zone d'emploi des Sables d'Olonne affiche un taux supérieur à celui enregistré au niveau départemental (**7,7%**) et régional (**8,3%**). En un an, le taux de chômage a reculé de **1,3 point**, soit une évolution plus favorable à celle du département (**-0,6 point**) et à celle de la région (**-0,5 point**).

L'ESSENTIEL

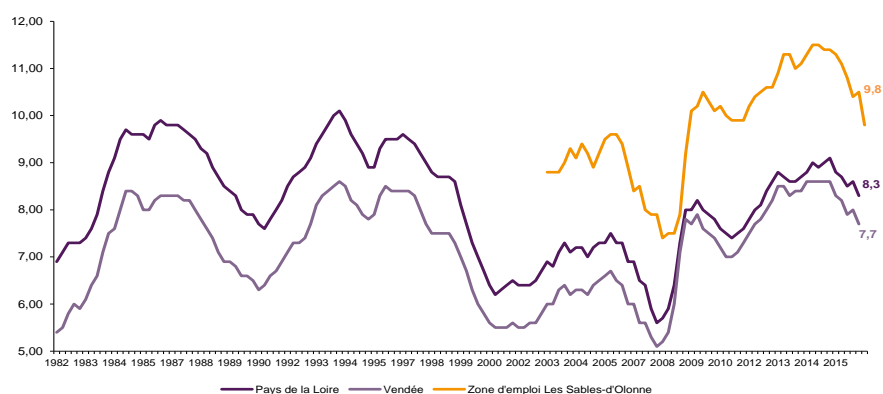
L'évolution annuelle du nombre de demandeurs d'emploi de catégorie A est de **-7,1%** à fin décembre 2016. Le taux d'évolution du bassin des Sables d'Olonne est plus favorable que celui du département (**-5,5%**).

Les demandeurs d'emploi de moins de 25 ans, qui représentent **13,4%** des demandeurs d'emploi, ont une situation plus favorable (**-16,5%** d'évolution annuelle).

10 454 demandeurs d'emploi (catégories A, B et C) en données brutes sont comptabilisés à fin décembre sur le bassin des Sables d'Olonne, soit **19,1%** du département.

Au cours des douze derniers mois, Pôle emploi a recueilli **4 520** offres d'emploi soit une hausse de **4,7%** en évolution annuelle.

GRAPHIQUE 1

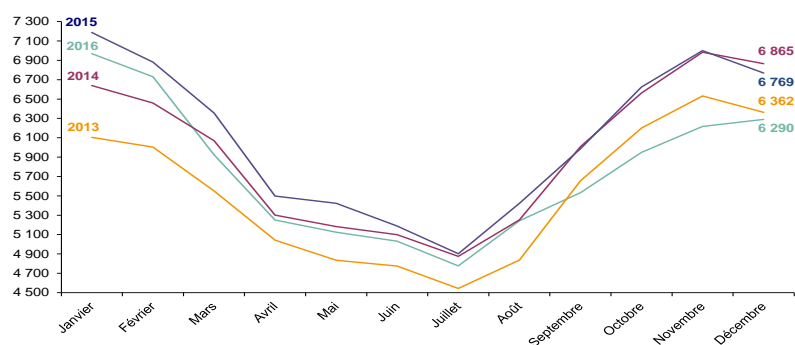


Source : INSEE

EVOLUTION DE LA DEFM CAT A

En décembre 2016, sur le bassin des Sables d'Olonne, la demande d'emploi de catégorie A se chiffre à **6 290** personnes. Elle est en augmentation de **1,2%** par rapport à novembre 2016.

GRAPHIQUE 2

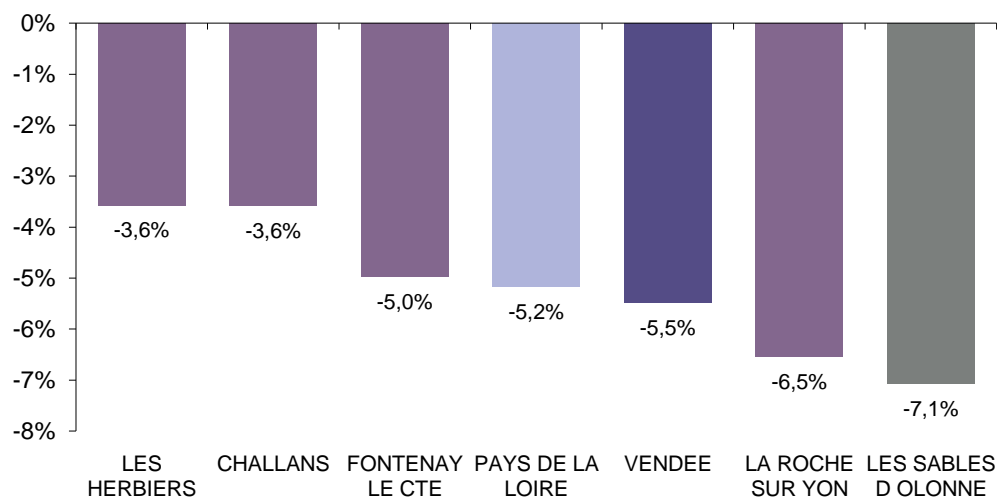


Source : Pôle Emploi Persée

LA DEMANDE D'EMPLOI EN FIN DE MOIS

Fin décembre 2016, le nombre de demandeurs d'emploi de catégorie A s'établit à **6 290** personnes, soit une évolution annuelle de **-7,1%** comparativement à décembre 2015. Cette évolution est plus favorable que celle affichée par le département de la Vendée (**-5,5%**) et que celle affichée par la région Pays de la Loire (**-5,2%**).

GRAPHIQUE 3



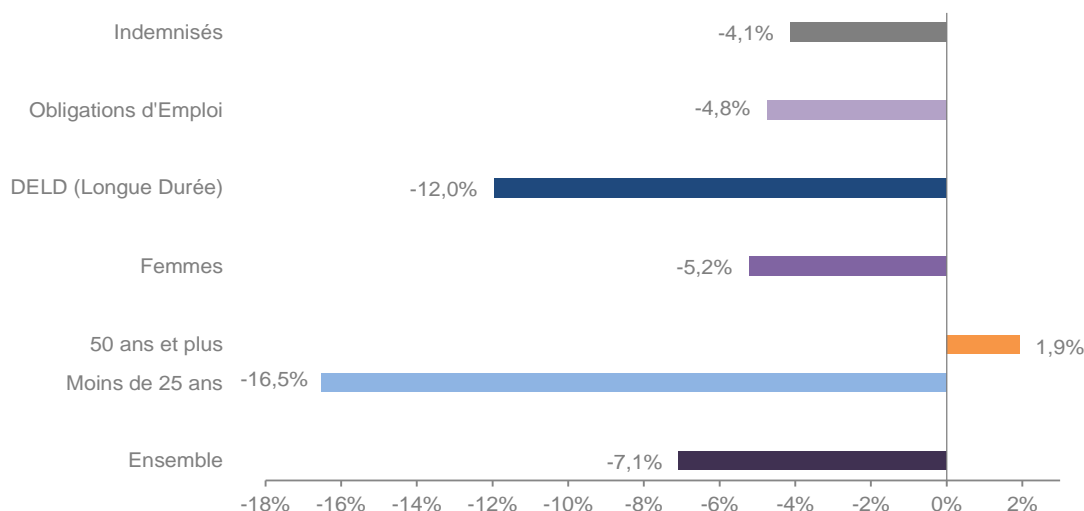
Source : Direccte et Pôle Emploi

Le bassin des Sables affiche le taux d'évolution le plus favorable du département de la Vendée.

En ajoutant à la catégorie A, les demandeurs d'emploi recensés en catégorie B (**1 534**) et ceux en catégorie C (**2 630**), le nombre de demandeurs d'emploi se chiffre sur le territoire du bassin d'emploi des Sables d'Olonne à **10 454**, soit une diminution de **213** personnes par rapport à décembre 2015 (**-2%**).

EVOLUTION DE LA DEFM PAR POPULATION (CATEGORIE A)

GRAPHIQUE 4



Source : Pôle Emploi Persée

Même si l'évolution moyenne de la demande d'emploi de catégorie A s'établit à **-7,1%** en décembre 2016, celle de certaines catégories de population apparaît plus favorable. C'est le cas des demandeurs d'emploi de moins de 25 ans et des demandeurs d'emploi de longue durée. En un an, leurs volumes ont respectivement diminué de **-16,5%** et **-12%**.

LES 15 METIERS LES PLUS RECHERCHES PAR LES DEMANDEURS D'EMPLOI

DEFM catégorie A	décembre 2016	Poids (métier / total des métiers)	Evolution annuelle
K2204 Nettoyage de locaux	207	3,3%	-7,2%
K1303 Assistance auprès d'enfants	195	3,1%	3,2%
D1214 Vente en habillement et accessoires de la personne	182	2,9%	-12,9%
G1803 Service en restauration	175	2,8%	2,9%
K1304 Services domestiques	161	2,6%	-9,6%
M1607 Secrétariat	159	2,5%	1,9%
G1602 Personnel de cuisine	151	2,4%	-24,5%
A1203 Entretien des espaces verts	148	2,4%	-5,1%
I1203 Maintenance des bâtiments et des locaux	146	2,3%	-2,0%
D1106 Vente en alimentation	130	2,1%	-9,1%
D1507 Mise en rayon libre-service	127	2,0%	-8,6%
K1302 Assistance auprès d'adultes	104	1,7%	6,1%
G1801 Café, bar brasserie	101	1,6%	-17,2%
N1103 Magasinage et préparation de commandes	95	1,5%	6,7%
D1401 Assistanat commercial	87	1,4%	-20,9%

Source : Pôle Emploi Persée

A fin décembre 2016, les métiers les plus recherchés par les demandeurs d'emploi se trouvent principalement dans ces trois secteurs :

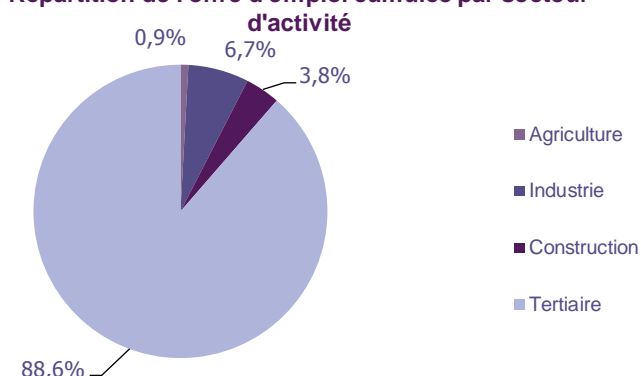
- « Services à la personne et à la collectivité » avec les métiers « Nettoyage de locaux » (207 demandeurs, -7,2%), « Assistance auprès d'enfants » (195 demandeurs, +3,2%) et « Services domestiques » (161 demandeurs, -9,6%) ;
- « Commerce, vente et grande distribution » pour les métiers « Vente en habillement et accessoires de la personne » (182 demandeurs, -12,9%), « Vente en alimentation » (130 demandeurs, -9,1%) et, « Mise en rayon libre-service » (127 demandeurs, -8,6%) ;
- « Hôtellerie-restauration, tourisme, loisirs et animation » avec les métiers « Service en restauration » (175 demandeurs, +2,9%), « Personnel de cuisine » (151 demandeurs, -24,5%) et « Café, bar brasserie » (101 demandeurs, -17,2%).

LES OFFRES D'EMPLOI ENREGISTREES (OEE) PAR SECTEUR D'ACTIVITE ET PAR CONTRAT DE TRAVAIL

REPARTITION DE L'OFFRE D'EMPLOI PAR SECTEUR D'ACTIVITE

GRAPHIQUE 5

Répartition de l'offre d'emploi cumulée par secteur d'activité



Secteurs	Cumul 12 mois	Evol. Annuelle Cumulée
Agriculture	39	-22,0%
Industrie	302	-27,4%
Construction	173	13,1%
Tertiaire	4 006	8,3%
TOTAL	4 520	4,7%

Source : Pôle Emploi Persée

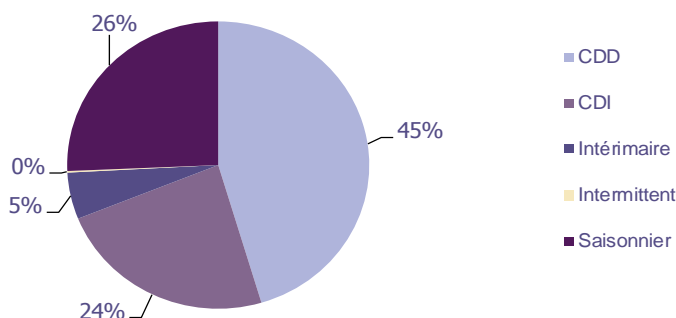
Sur un an, de janvier 2016 à décembre 2016, Pôle emploi a recueilli **4 520** offres d'emploi sur le territoire du bassin des Sables d'Olonne soit **4,7%** de plus qu'au cours des douze mois précédents. Plus de **88%** de ces offres sont issues du tertiaire (**4 006** offres) et **0,9%** viennent de l'agriculture. La construction représente **3,8%** des offres et l'industrie **6,7%**.

A noter : les offres d'emploi intérimaire sont concentrées dans le tertiaire.

REPARTITION DE L'OFFRE D'EMPLOI PAR TYPE DE CONTRAT DE TRAVAIL

GRAPHIQUE 6

Répartition de l'offre d'emploi cumulée par type de contrat de travail



Contrats	Cumul 12 mois	Evol. Annuelle Cumulée
CDD	2 051	15,0%
CDI	1 064	32,7%
Intérimaire	237	-36,3%
Intermittent	8	-33,3%
Saisonnier	1 160	-14,0%
TOTAL	4 520	4,7%

Source : Pôle Emploi Persée

Au regard des types de contrat de travail, la hausse est plus significative du côté des offres d'emploi de type contrat à durée indéterminée, des offres d'emploi de type contrat à durée déterminée avec **+32,7%** et **+15%**.

A contrario les offres d'emploi intérimaire et les offres d'emploi saisonnier enregistrent une baisse en évolution annuelle (**-36,3%** et **-14%**).

La part d'offres d'emploi de type contrat à durée déterminée est la plus importante avec **45%**.

LES 15 METIERS LES PLUS RECHERCHES PAR LES EMPLOYEURS

Offres d'Emploi Enregistrées	De janvier 2016 à décembre 2016	Poids (métier / total des métiers)	Evolution annuelle cumulée
G1602 Personnel de cuisine	338	7,5%	-3,7%
G1803 Service en restauration	336	7,4%	32,3%
K2204 Nettoyage de locaux	176	3,9%	10,7%
G1801 Café, bar brasserie	154	3,4%	41,3%
H2102 Conduite d'équipement de production alimentaire	128	2,8%	-36,9%
K1304 Services domestiques	128	2,8%	42,2%
K1302 Assistance auprès d'adultes	127	2,8%	42,7%
G1603 Personnel polyvalent en restauration	117	2,6%	91,8%
G1605 Plonge en restauration	100	2,2%	40,8%
I1203 Maintenance des bâtiments et des locaux	90	2,0%	40,6%
K2503 Sécurité et surveillance privées	87	1,9%	89,1%
G1203 Animation de loisirs auprès d'enfants ou d'adolescents	86	1,9%	-2,3%
D1106 Vente en alimentation	82	1,8%	-1,2%
D1507 Mise en rayon libre-service	76	1,7%	-8,4%
K1303 Assistance auprès d'enfants	76	1,7%	-35,6%

Source : Pôle Emploi Persée

En cumul sur douze mois, les métiers les plus recherchés par les employeurs se trouvent en grande majorité dans ces trois secteurs :

- « Hôtellerie restauration, tourisme, loisirs et animation » avec les métiers « Personnel de cuisine » (**338** offres), « Service en restauration » (**336** offres) et, « Café, bar brasserie » (**154** offres) ;
- « Services à la personne et à la collectivité » avec les métiers « Nettoyage de locaux » (**176** offres), « Services domestiques » (**128** offres) et, « Assistance auprès d'enfants » (**127** offres) ;
- « Commerce, vente et grande distribution » avec les métiers « Vente en alimentation » (**82** offres) et, « Mise en rayon libre-service » (**76** offres).

Statistiques et Indicateurs

Directeur de la publication : Alain MAUNY

Directeur de la rédaction : Josette BARREAUD

Conception et réalisation : Service SEE – Brigitte VIGOUROUX

Catherine MOULIN - DORNIC

Contact : statsPDL@pole-emploi.fr

www.observatoire-emploi-paysdelaloire.fr

SERVICE ETUDES ET EVALUATION – POLE EMPLOI PAYS DE LA LOIRE