



Le Marché du Travail : Synthèse

Bassin de PORNIC

Situation au 30/06/2011



Document semestriel

Libre de diffusion sous réserve de mention de la source « Pôle emploi Pays de la Loire »

Faits marquants :

L'évolution annuelle du nombre de demandeurs d'emploi de catégorie A est de **-5,8%** à fin juin 2011.

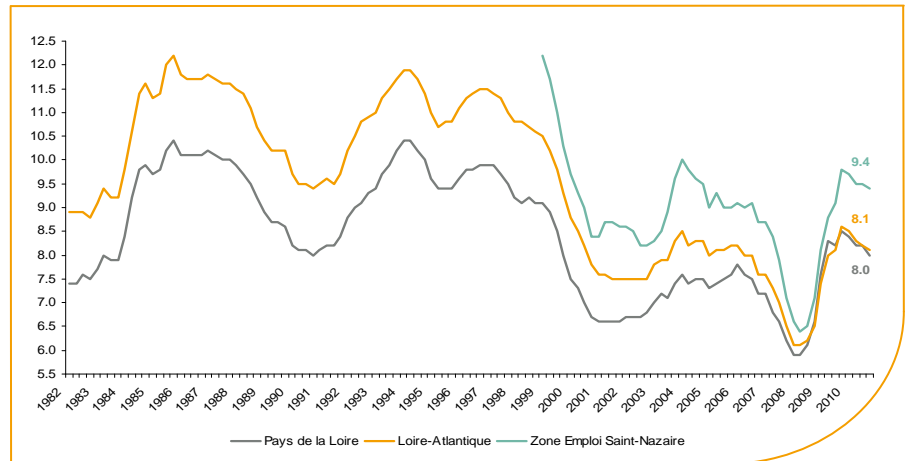
Les demandeurs d'emploi de 50 ans et plus, qui représentent près de **24%** des demandeurs d'emploi, sont plus affectés par cette situation (**+10,5%** de progression annuelle).

6 700 demandeurs d'emploi (catégories A, B et C) sont comptabilisés à fin juin sur le bassin de Pornic, soit **8,4%** du département.

Au cours des douze derniers mois, Pôle emploi a recueilli **7 200** offres d'emploi soit une baisse de **0,6%** en évolution annuelle.

Le taux de chômage

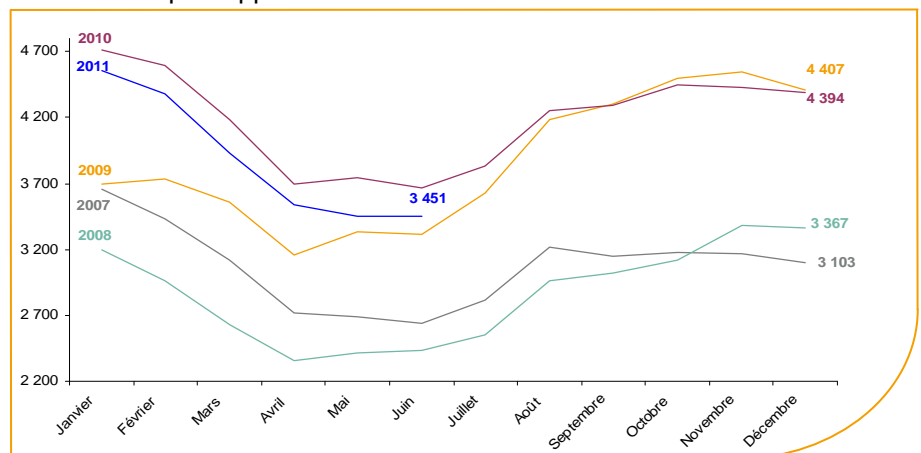
Au quatrième trimestre 2010, avec **9,4%** de la population active, le taux de chômage de la zone d'emploi de Saint-Nazaire affiche une valeur supérieure à celle enregistrée au niveau départemental (**8,1%**) et régional (**8%**). En un an, le taux de chômage a diminué de **0,4 point**, soit une baisse inférieure au département et à la région (**-0,5 point**).



Source : INSEE

Evolution de la demande d'emploi fin de mois de catégorie A (DEFM)

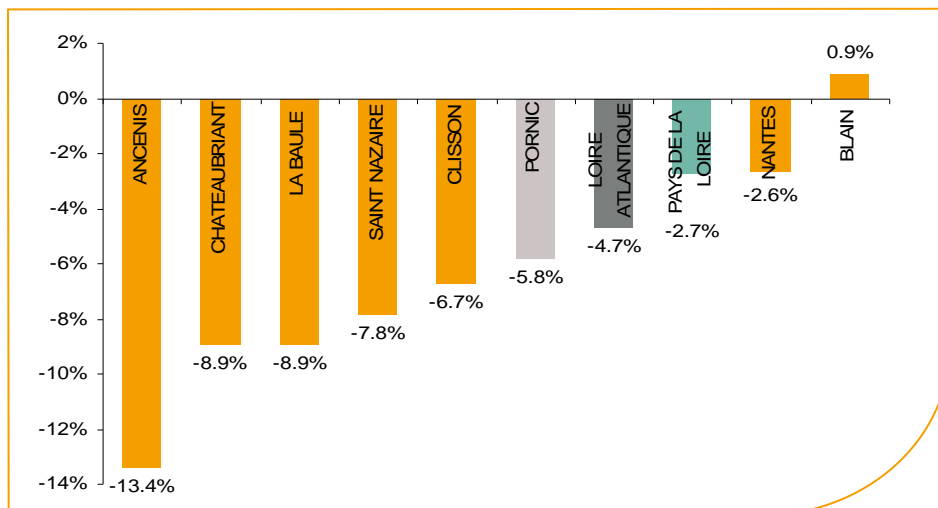
En juin 2011, sur le bassin de Pornic, la demande d'emploi de catégorie A se chiffre à **3 450** personnes. Elle est stable par rapport à mai 2011.



Source : Pôle Emploi Persee

La demande d'emploi en fin de mois (DEFM)

Fin juin 2011, le nombre de demandeurs d'emploi de catégorie A s'établit à **3 450** personnes, soit une évolution annuelle de **-5,8%** comparativement à juin 2010. Cette évolution est plus favorable que celle affichée par le département de la Loire-Atlantique (**-4,7%**) et que celle affichée par la région Pays de la Loire (**-2,7%**).

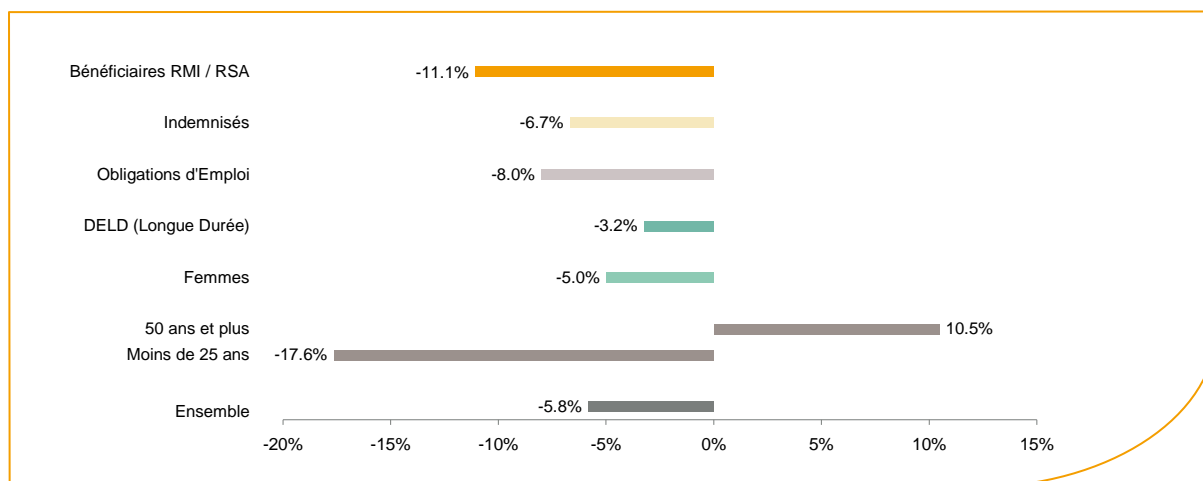


Source : Pôle Emploi Persee

Le bassin d'emploi de Pornic affiche un taux d'évolution de la demande d'emploi moins favorable que la majorité des bassins du département mais plus favorable que celui du département.

En ajoutant à la catégorie A, les demandeurs d'emploi recensés en catégorie B (**1 100**) et ceux en catégorie C (**2 200**), le nombre de demandeurs d'emploi se chiffre sur le territoire du bassin d'emploi de Pornic à **6 700**, soit une diminution de plus de **50** personnes par rapport à juin 2010 (**-0,8%**).

Evolution de la DEFM de catégorie A par population



Source : Pôle Emploi Persee

Si l'évolution moyenne de la demande d'emploi de catégorie A s'établit à **-5,8%** en juin 2011, certaines catégories de population apparaissent plus fragilisées. C'est le cas des demandeurs d'emploi de 50 ans et plus. En un an, ce volume de demandeurs d'emploi a progressé de **10,5%**, passant de **740** à **820** personnes. Les demandeurs d'emploi de 50 ans et plus représentent désormais près de **24%** de la population. A contrario, le volume des demandeurs d'emploi de moins de 25 ans diminue de **-17,6%**.

Les 15 métiers les plus recherchés par les demandeurs d'emploi

DEFM catégorie A	juin 2011	Poids (métier / total des métiers)	Evolution annuelle
K1303 Assistance auprès d'enfants	152	4.4%	17.8%
M1607 Secrétariat	95	2.8%	1.1%
D1214 Vente en habillement et accessoires de la personne	80	2.3%	-5.9%
J1301 Personnel polyvalent des services hospitaliers	78	2.3%	5.4%
K1304 Services domestiques	70	2.0%	-25.5%
K2204 Nettoyage de locaux	67	1.9%	-15.2%
I1203 Maintenance des bâtiments et des locaux	66	1.9%	13.8%
N4105 Conduite et livraison par tournées sur courte distance	64	1.9%	4.9%
K2503 Sécurité et surveillance privées	59	1.7%	9.3%
A1203 Entretien des espaces verts	56	1.6%	5.7%
D1402 Relation commerciale grands comptes et entreprises	55	1.6%	12.2%
H3302 Opérations manuelles d'assemblage, tri ou emballage	51	1.5%	10.9%
D1106 Vente en alimentation	50	1.4%	13.6%
D1401 Assistanat commercial	49	1.4%	-14.0%
N1103 Magasinage et préparation de commandes	48	1.4%	-26.2%

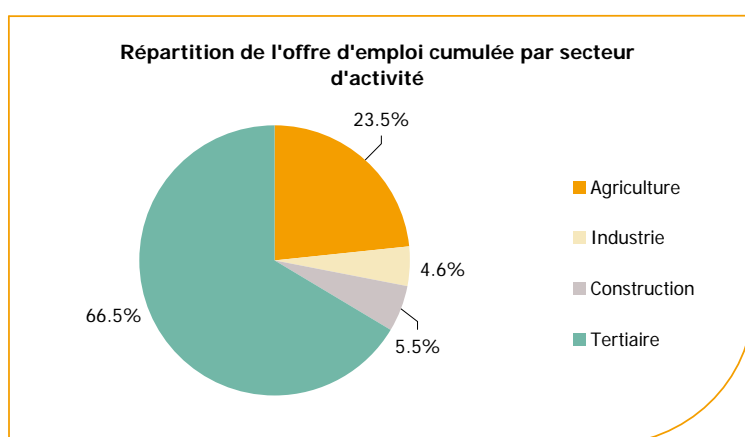
Source : Pôle Emploi Persee

A fin juin 2011, les métiers les plus recherchés par les demandeurs d'emploi se trouvent dans le secteur « Services à la personne et à la collectivité » avec les métiers : « Assistance auprès d'enfants » (**152** demandeurs), « Services domestiques » (**70** demandeurs) et « Nettoyage de locaux » (**67** demandeurs). Viennent ensuite le secteur « Commerce, vente et grande distribution » avec les métiers « Vente en habillement et accessoires à la personne » (**80** demandeurs), « Relation commerciale grands comptes et entreprises » (**55** demandeurs) et le secteur « Transport et logistique » avec les métiers « Conduite de transport de marchandises sur courte distance » (**64** demandeurs), « Magasinage et préparation de commandes » (**48** demandeurs).

La plus forte progression annuelle est enregistrée dans le secteur « Services à la personne et à la collectivité » avec le métier : « Assistance auprès d'enfants » (**+17,8%**).

Les offres d'emploi enregistrées (OEE) par secteur d'activité et par contrat de travail

REPARTITION DE L'OFFRE D'EMPLOI PAR SECTEUR D'ACTIVITE



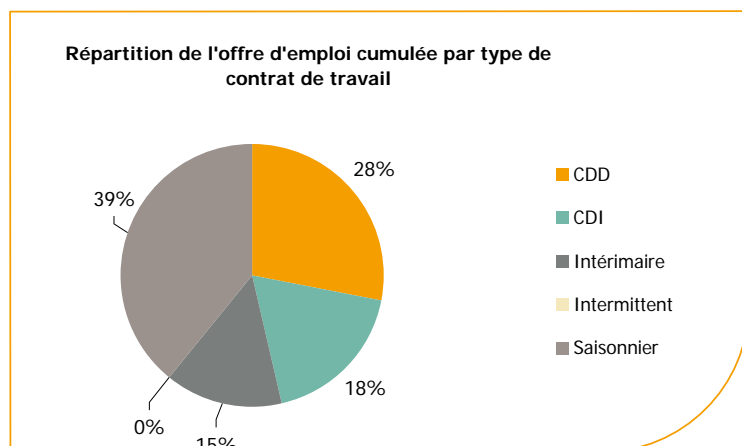
Secteurs	Cumul 12 mois	Evol. Annuelle Cumulée
Agriculture	1 691	-12.2%
Industrie	330	52.8%
Construction	397	36.0%
Tertiaire	4 790	-0.6%
TOTAL	7 208	-0.6%

Source : Pôle Emploi Persee

Sur un an, de juillet 2010 à juin 2011, Pôle emploi a recueilli **7 200** offres d'emploi sur le territoire du bassin de Pornic, soit **0,6%** de moins qu'au cours des douze mois précédents. Plus de **66%** de ces offres sont issues du tertiaire (**4 800** offres) et plus de **23%** sont issues de l'agriculture en net recul de **-12,2%**. La construction représente **5,5%** des offres et seulement **4,6%** viennent de l'industrie.

A noter : les offres d'emploi intérimaires sont concentrées dans le tertiaire.

REPARTITION DE L'OFFRE D'EMPLOI PAR TYPE DE CONTRAT DE TRAVAIL



Contrats	Cumul 12 mois	Evol. Annuelle Cumulée
CDD	2 032	-3.3%
CDI	1 302	9.0%
Intérimaire	1 046	18.2%
Intermittent	2	-33.3%
Saisonnier	2 826	-7.9%
TOTAL	7 208	-0.6%

Source : Pôle Emploi Persee

Au regard des types de contrat de travail, la baisse est plus prononcée du côté des offres d'emploi saisonnier avec **-7,9%**. A contrario, les offres d'emploi intérimaire progressent encore (**+18,2%**) ainsi que les offres de type contrat à durée indéterminée (**+9%**). La part d'offres d'emploi saisonnier est la plus importante avec **39%**.

Les 15 métiers les plus recherchés par les employeurs

Offres d'Emploi Enregistrées	De juillet 2010 à juin 2011	Poids (métier / total des métiers)	Evolution annuelle cumulée
A1402 Aide agricole de production légumière ou végétale	2 473	34.3%	-11.1%
H2102 Conduite d'équipement de production alimentaire	455	6.3%	-21.8%
G1803 Service en restauration	186	2.6%	-2.1%
G1602 Personnel de cuisine	180	2.5%	2.3%
H3302 Opérations manuelles d'assemblage, tri ou emballage	147	2.0%	153.4%
K1303 Assistance auprès d'enfants	137	1.9%	10.5%
K1304 Services domestiques	118	1.6%	-21.9%
K2204 Nettoyage de locaux	117	1.6%	-35.0%
G1203 Animation de loisirs auprès d'enfants ou d'adolescents	112	1.6%	38.3%
A1414 Horticulture et maraîchage	111	1.5%	11.0%
D1208 Soins esthétiques et corporels	94	1.3%	944.4%
D1106 Vente en alimentation	90	1.2%	-8.2%
F1703 Maçonnerie	83	1.2%	88.6%
G1605 Plonge en restauration	80	1.1%	3.9%
J1501 Soins d'hygiène, de confort du patient	79	1.1%	0.0%

Source : Pôle Emploi Persee

En cumul sur douze mois, les métiers les plus recherchés par les employeurs se trouvent en grande majorité dans le secteur « Agriculture et pêche, espaces naturels et espaces verts, soins aux animaux » avec le métier « Aide agricole de production légumière ou végétale » (**2 473** offres). Viennent ensuite le secteur « Industrie » avec les métiers « Conduite d'équipement de production alimentaire » (**455** offres), « Opérations manuelles d'assemblage, tri ou emballage » (**147** offres) et le secteur « Hôtellerie restauration, tourisme, loisirs et animation » avec les métiers « Service en restauration » (**186** offres), « Personnel de cuisine » (**180** offres).

www.pole-emploi.fr

Le service Statistiques, Etudes et Evaluation est à votre disposition pour tout complément d'information

Contact : herve.bonnet@pole-emploi.fr

Directeur de publication :
Gwenaël PROUTEAU
Directeur de la rédaction :
Hervé BONNET
Conception et réalisation :
Service Statistiques,
Etudes et Evaluation –
Catherine MOULIN,
Brigitte VIGOUROUX.