

LES BESOINS EN MAIN D'OEUVRE 2015 EN VENDÉE

85

**RAPPORT NATIONAL, SYNTHÈSES RÉGIONALES ...
RETROUVEZ TOUTES LES INFORMATIONS SUR
L'ENQUÊTE BESOINS EN MAIN D'OEUVRE 2015
SUR LE SITE INSTITUTIONNEL DE PÔLE EMPLOI DÉDIÉ
À CETTE ENQUÊTE.**

WWW.BMO.POLE-EMPLOI.ORG



VENDEE

LÉGÈRE BAISSÉ DES INTENTIONS D'EMBAUCHE EN 2015

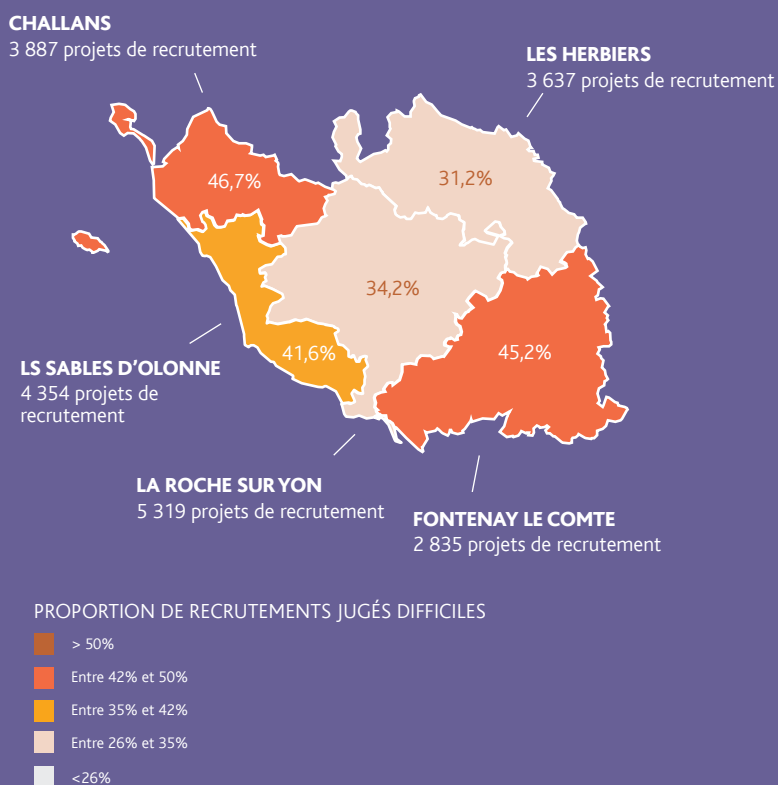
Avec 20 032 projets de recrutement recensés en 2015, la Vendée affiche une légère baisse de -0,7% par rapport à 2014. Le département concentre 20,7% des intentions d'embauche de la région.

Parallèlement, la part d'établissements recruteurs est en progression : 23,6% en 2015 après 22,7% en 2014.

La très forte proportion des projets saisonniers (64,4%) est directement liée à l'activité touristique du département (46% sur la région). Cette part est en augmentation depuis l'année passée : 55,1% des projets étaient saisonniers en 2014. Il existe de fortes disparités d'un bassin à l'autre. En effet, 77,2% des projets de recrutement sur Challans sont saisonniers. Sur le bassin des Herbiers, ils ne sont que 53,9% dans ce cas.

39,3% des projets de recrutement sont jugés difficiles par les établissements recruteurs, soit 7 900 intentions d'embauche. La Vendée présente ainsi le deuxième plus fort taux de tension de la région derrière la Mayenne (+2,1 points par rapport au Pays de la Loire). Là encore, les bassins d'emploi vendéens affichent des différences notables : 31,2% des projets de recrutement des Herbiers sont assortis de difficultés contre 46,7% pour le bassin de Challans. Ce taux de tension est à peu près équivalent à celui de l'année passée: 39,5%.

CARTE 6
PROJETS DE RECRUTEMENT EN VENDEE



CHIFFRES CLÉS

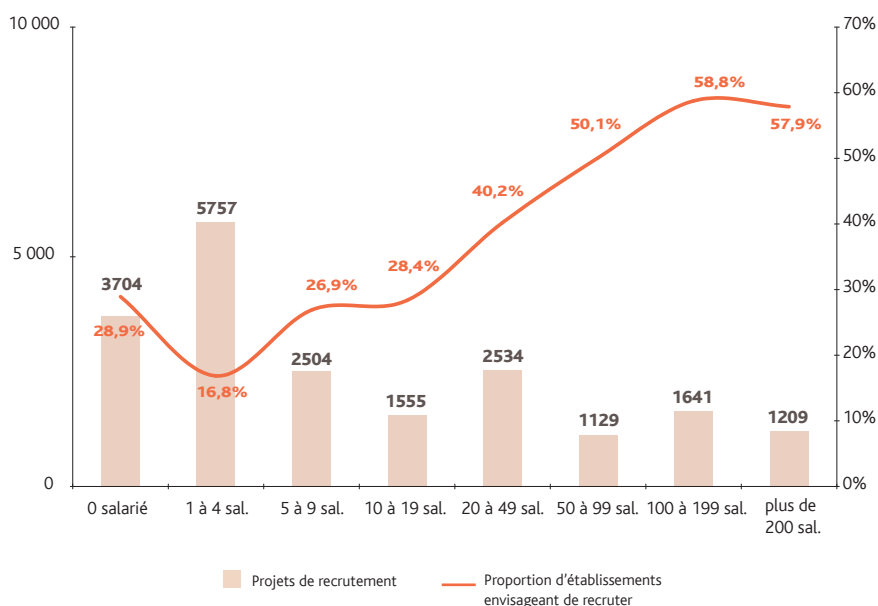
	DÉPARTEMENT	EVOLUTION / 2014	RÉGION
% D'ÉTABLISSEMENTS RECRUTEURS	26,6%	↗	21,1%
PROJETS DE RECRUTEMENT ENREGISTRÉS	20 032	↘	96 926
% DIFFICULTÉS DE RECRUTEMENT	39,3%	↘	37,2%
POIDS DES PROJETS DE SAISONNIERS	64,4%	↗	46,2%

LES SECTEURS QUI RECRUTENT

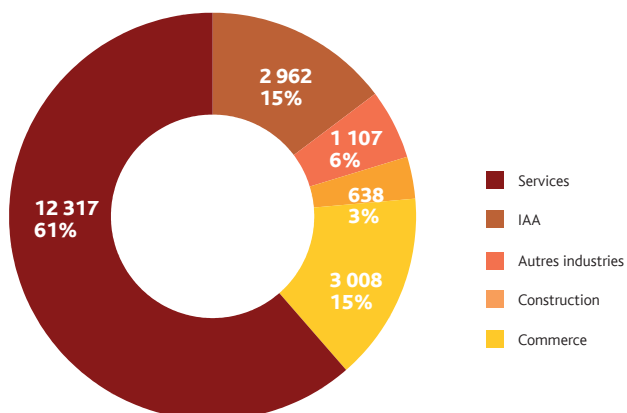
PRÈS D'UNE ENTREPRISE SUR QUATRE PRÉVOIT UN RECRUTEMENT EN 2015

La part d'établissements prêts à recruter en 2015 atteint 23,6% en Vendée (contre 21,1% en Pays de la Loire). Pour la troisième année consécutive, la Vendée connaît le plus fort taux de la région. Cet indicateur affiche une progression comparativement à 2014 où 22,7% d'établissements potentiellement recruteurs avaient été identifiés. Cette part varie fortement selon la taille des établissements. La proportion d'établissements recruteurs est croissante avec la taille de l'établissement : elle varie de 16,8% pour les structures de 1 à 4 salariés, à 58,8% pour celles de plus de 200 salariés. Pour les établissements de 0 salarié, 28,9% prévoient de recruter en 2015. C'est le taux le plus important de la région devant la Loire-Atlantique.

GRAPHIQUE 31
PROJETS DE RECRUTEMENT ET PROPORTION D'ÉTABLISSEMENTS RECRUTEURS PAR TAILLE D'ÉTABLISSEMENT



GRAPHIQUE 32
RÉPARTITION DES PROJETS DE RECRUTEMENT PAR SECTEUR D'ACTIVITÉ



LES SERVICES CONCENTRENT LE PLUS DE PROJETS

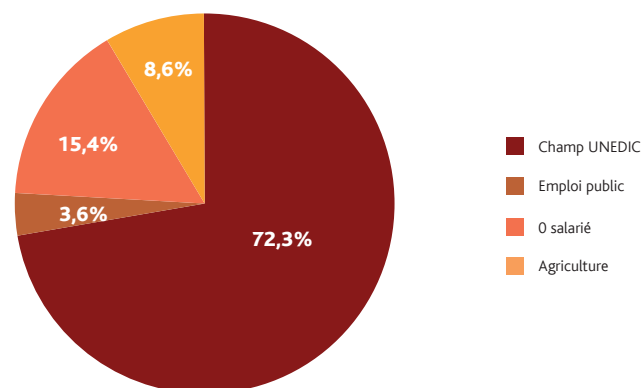
Avec plus de 12 300 besoins annoncés, le secteur des services représente 61% des projets de recrutement en Vendée, à un niveau légèrement supérieur aux Pays de la Loire. La particularité de la Vendée concerne la surreprésentation du commerce dans les intentions d'embauche. Avec plus de 3 000 projets identifiés, 15,0% des intentions d'embauche se concentrent dans ce secteur contre 12,0% pour la région. Les industries agroalimentaires (IAA) se positionnent comme le troisième secteur pourvoyeur de projets. Par ailleurs, plus de 1 100 projets de recrutement sont recensés dans l'industrie manufacturière départementale (6%), au même niveau que les Pays de la Loire. La part des projets de recrutement de la construction vendéenne est semblable à celle de la région : 3,0%.

PLUS DE 7 PROJETS SUR 10 SONT IDENTIFIÉS DANS LES ÉTABLISSEMENTS DE DROIT PRIVÉ

Parmi les 20 032 intentions d'embauche, près de 14 500 émanent d'établissements identifiés dans le champ Unédic, à savoir des établissements de droit privé qui cotisent à l'assurance chômage. Les établissements de 0 salarié (hors agriculture) annoncent près de 3 100 intentions d'embauche, soit 15,4% du volume global départemental. Cette part est nettement plus élevée qu'en région qui affiche quant à elle 8,9% des projets dans ce type d'établissements. A l'inverse, l'agriculture concentre 8,6% des intentions d'embauche du département, soit 5,2 points de moins qu'au niveau régional. Les établissements de droit public ferment la marche avec 3,6% de projets.

GRAPHIQUE 33

RÉPARTITION DES PROJETS DE RECRUTEMENT PAR TYPOLOGIE D'EMPLOYEUR



64,4% DES PROJETS DE RECRUTEMENTS SONT LIÉS À UNE ACTIVITÉ SAISONNIÈRE

Ainsi, parmi les 20 032 intentions d'embauche, plus de 12 900 le sont dans le cadre d'une activité saisonnière.

Avec une telle représentativité, la Vendée enregistre la plus forte proportion de projets identifiés comme saisonniers sur la région.

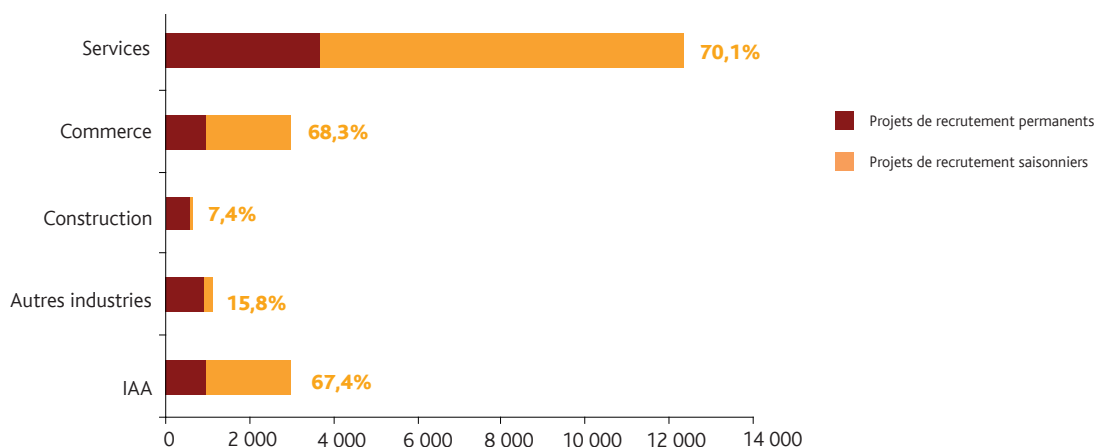
Cette moyenne cache de fortes disparités entre les secteurs d'activité. En lien avec l'activité côtière, la saisonnalité des projets envisagés est très importante dans le commerce (68,3%) et dans les services (70,1%). Ces deux secteurs affichent une très nette avance par rapport à la région (respectivement +20 points et +28 points).

A l'inverse, même si la saison les impactent fortement (67,4%) les établissements de l'agriculture et des industries agroalimentaires restent nettement en deçà de la référence régionale (73,1%).

Dans les industries manufacturières et la construction, le poids des projets saisonniers est nettement plus faible (respectivement 15,8% et 7,4%). Ces dernières privilégient en effet le recours au travail intérimaire, hors du champ d'étude de cette enquête.

GRAPHIQUE 34

POIDS DES PROJETS SAISONNIERS



LES MÉTIERS RECHERCHÉS

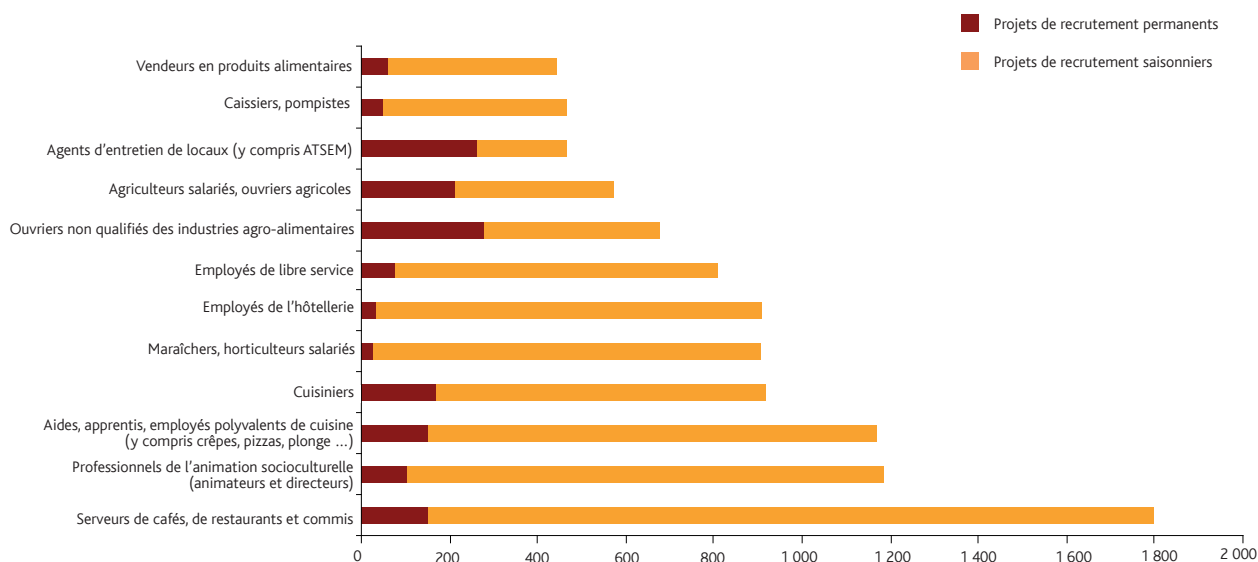
LES MÉTIERS LES PLUS RECHERCHÉS SONT QUASIMENT TOUS DES PROFESSIONS IMPACTÉES FORTEMENT PAR L'EMPLOI SAISONNIER

La liste des métiers comptabilisant le plus grand nombre de projets de recrutement est fortement impactée par la question de la saisonnalité. Onze des douze métiers les plus recherchés affichent une proportion d'activité liée à la saison supérieure à 50%. Cinq de ces douze métiers ont une proportion de projets saisonniers dépassant même les 90% tels que les serveurs de cafés, les professionnels de l'animation socioculturelle, les maraîchers, les employés de l'hôtellerie et les employés de libre service. En effectifs permanents, seul un métier ressort : les agents d'entretien de locaux avec 56% de recrutements permanents projetés.

La Vendée présente quatre métiers non concordants avec la liste régionale des métiers les plus recherchés. En lien avec l'activité touristique forte, les métiers de cuisiniers, d'employés de l'hôtellerie, de caissiers, pompistes et de vendeurs en produits alimentaires font leur apparition. Ces quatre métiers sont très largement impactés par la saison.

GRAPHIQUE 35

LES 12 MÉTIERS LES PLUS RECHERCHÉS



LES MÉTIERS EN TENSION

LES DIFFICULTÉS DE RECRUTEMENT CONCERNENT PRÈS DE 4 INTENTIONS D'EMBAUCHE SUR 10 (39,3%)

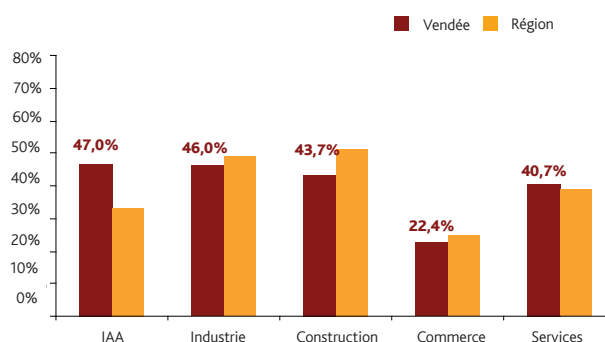
Près de 7 900 projets sont associés à des tensions parmi les 20 032 intentions recensées en Vendée en 2015. Ce taux de tension, en relative stagnation depuis l'année passée, est un des plus élevés de la région derrière la Mayenne.

Les plus fortes difficultés de recrutement sont liées aux métiers de l'Industrie Agricole et Alimentaire. 47% des recrutements dans ce secteur sont jugés potentiellement difficiles. Il s'agit d'une particularité du département puisqu'à l'échelle régionale cette part n'est que de 33,4%. A l'inverse, les secteurs de l'industrie (46,0%), de la construction (43,7%) et du commerce (22,4%) possèdent un taux de tension inférieur à la région. Avec 40,7% de difficultés de recrutements, les services affichent un taux de tension comparable aux Pays de la Loire.

Comme au niveau régional, les métiers d'aides-soignants, d'agents d'entretiens de locaux, d'aides à domicile, de serveur de café ou de vendeurs en habillement présentent de fortes difficultés de recrutement en Vendée. Cependant, plusieurs métiers font leur apparition et ne figurent pas dans la liste régionale. C'est le cas des trois métiers les plus tendus sur le département : les maraîchers, horticulteurs salariés, les cuisiniers et les viticulteurs. Au vu de la part de projets jugés difficiles (39,3%), ces trois métiers apparaissent comme excessivement tendus sur le territoire vendéen. Comme pour la liste des métiers les plus recherchés, celle des métiers

GRAPHIQUE 36

PROPORTION DE RECRUTEMENTS JUGÉS DIFFICILES PAR SECTEUR D'ACTIVITÉ



affichant les plus fortes tensions est composée au 2/3 par des métiers saisonniers.

Il est intéressant de déceler les métiers en tension pour des recrutements à majorité permanents. C'est le cas des agents d'entretien de locaux (45,5% de taux de tension, 56,4% de recrutements permanents) des aides à domicile (44,0% de taux de tension, 53,6% de recrutements permanents) et des coiffeurs, esthéticiens, hydrothérapeutes (40,9% de taux de tension, 59,4% de recrutements permanents)

TABLEAU 7

LISTE DES MÉTIERS LES PLUS SOUVENT ASSOCIÉS À DES DIFFICULTÉS DE RECRUTEMENT

MÉTIERS	EFFECTIFS À RECRUTER	TAUX DE TENSION	POIDS DES RECRUTEMENTS SAISONNIERS
Maraîchers, horticulteurs salariés	909	93,9%	97,0%
Cuisiniers	916	73,5%	81,5%
Viticulteurs, arboriculteurs salariés, cueilleurs	294	70,1%	94,2%
Aides-soignants (aides médico-psychologiques, auxiliaires de puériculture, assistants médicaux...)	340	57,7%	65,3%
Agents d'entretien de locaux (y compris ATSEM)	467	45,5%	43,6%
Aides à domicile, aides ménagères, travailleuses familiales	407	44,0%	46,4%
Serveurs de cafés, de restaurants et commis	1 800	42,4%	91,5%
Coiffeurs, esthéticiens, hydrothérapeutes	229	40,9%	40,6%
Agents d'accueil et d'information, standardistes	323	39,6%	70,9%
Vendeurs en habillement, accessoires et articles de luxe, sport, loisirs et culture	389	39,5%	62,0%
Sportifs et animateurs sportifs	376	38,5%	91,7%
Employés de l'hôtellerie	906	36,8%	96,4%

Directeur de publication : Jean-Luc RECHER
Directeur de la rédaction : Josette BARREAUD
Rédaction : Service Etudes et Evaluation - Gaëtan COIRIER / Vincent RAGOT
Mise en page : Service Communication
Contact : statspdl@pole-emploi.fr

Pôle emploi Pays de la Loire - Avril 2015

Pôle emploi Pays de la Loire
1 rue de la Cale Crucy - 44179 Nantes Cedex 4
www.pole-emploi.fr

Cette publication est la propriété de Pôle emploi Pays de la Loire.
La mention de la source, à savoir Pôle emploi Pays de la Loire,
doit être impérativement portée sur toute publication.

**Retrouvez toutes les publications et analyses statistiques de Pôle emploi Pays de la Loire
sur www.observatoire-emploi-paysdelaloire.fr**