



Le Marché du Travail : Synthèse

Bassin des HERBIERS

Document semestriel

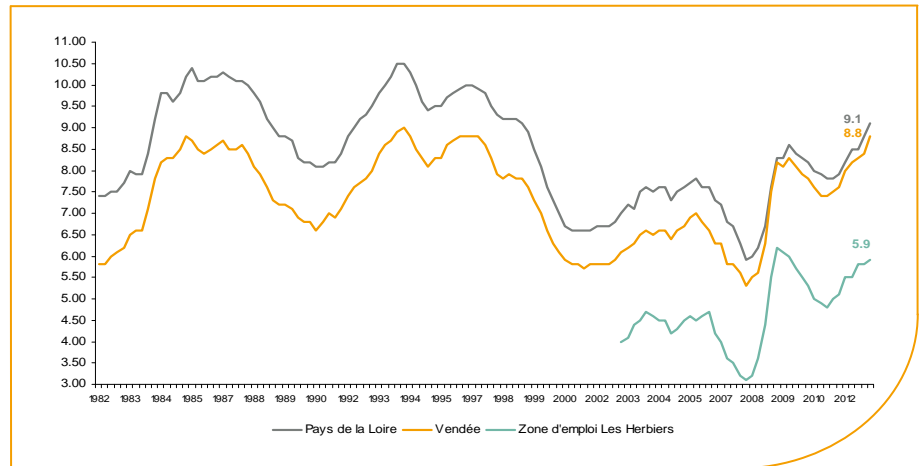
Situation au 30/06/2013



Libre de diffusion sous réserve de mention de la source « Pôle emploi Pays de la Loire »

Le taux de chômage

Au premier trimestre 2013, avec **5,9%** de la population active, le taux de chômage de la zone d'emploi des Herbiers affiche un taux inférieur à celui enregistré au niveau départemental (**8,8%**) et régional (**9,1%**). En un an, le taux de chômage a progressé de **0,4 point**, soit une situation plus favorable à celle du département (**+0,8 point**) et à celle de la région (**+0,9 point**).



Source : INSEE

Faits marquants :

L'évolution annuelle du nombre de demandeurs d'emploi de catégorie A est de **+17,6%** à fin juin 2013.

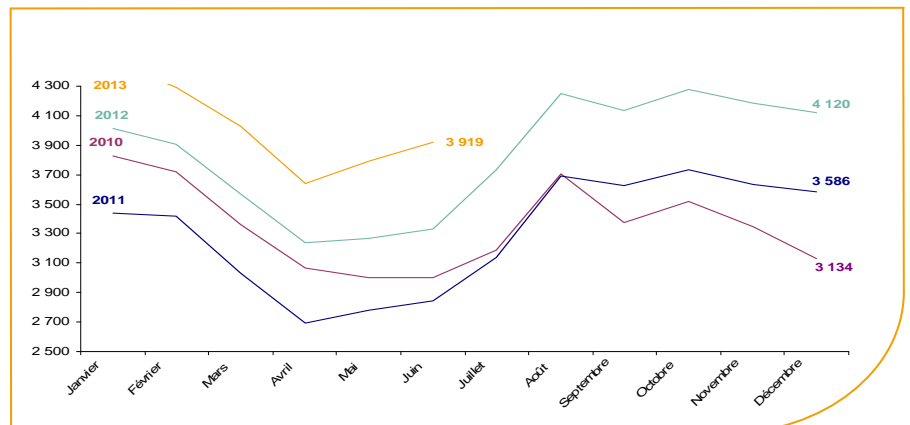
Les demandeurs d'emploi de 50 ans et plus, qui représentent **22,6%** des demandeurs d'emploi, sont très affectés par cette situation (**+22,4%** de progression annuelle).

8 069 demandeurs d'emploi (catégories A, B et C) sont comptabilisés à fin juin sur le bassin des Herbiers, soit **18,7%** du département.

Au cours des douze derniers mois, Pôle emploi a recueilli **4 862** offres d'emploi soit une baisse de **21%** en évolution annuelle.

Evolution de la demande d'emploi fin de mois de catégorie A (DEFM)

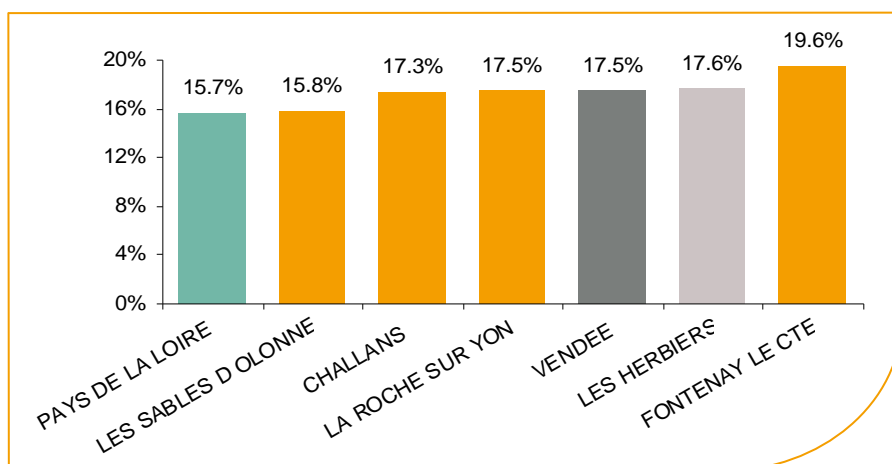
En juin 2013, sur le bassin des Herbiers, la demande d'emploi de catégorie A se chiffre à **3 919** personnes. Elle est en augmentation de **+3,5%** par rapport à mai 2013.



Source : Pôle Emploi Persee

La demande d'emploi en fin de mois (DEFM)

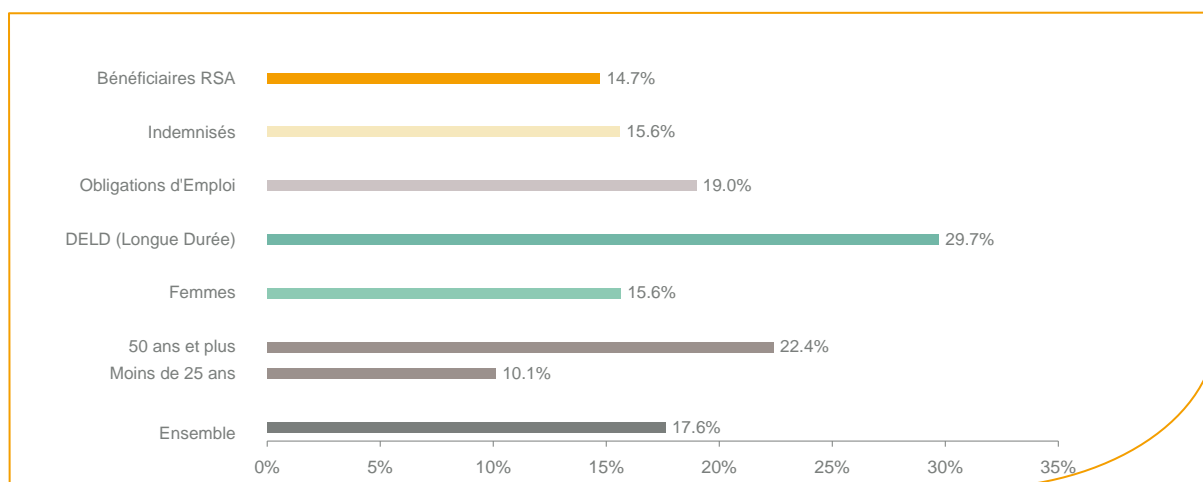
Fin juin 2013, le nombre de demandeurs d'emploi de catégorie A s'établit à **3 919** personnes, soit une évolution annuelle de **+17,6%** comparativement à juin 2012. Cette évolution est moins favorable à celle affichée par le département de la Vendée (**+17,5%**) et à celle de la région Pays de la Loire (**+15,7%**).



Source : Pôle Emploi Persee

En ajoutant à la catégorie A, les demandeurs d'emploi recensés en catégorie B (**1 285**) et ceux en catégorie C (**2 865**), le nombre de demandeurs d'emploi se chiffre sur le territoire du bassin d'emploi des Herbiers à **8 069**, soit une progression de **800** personnes par rapport à juin 2012 (**+11%**).

Evolution de la DEFM de catégorie A par population



Source : Pôle Emploi Persee

Bien que l'évolution annuelle de la demande d'emploi de catégorie A s'établisse à **+17,6%** en juin 2013, certaines catégories de population apparaissent plus fragilisées. C'est le cas des demandeurs d'emploi de 50 ans et plus et des demandeurs d'emploi de longue durée. En un an, leurs volumes ont respectivement progressé de **22,4%** et de **29,7%**. Tous les publics sont désormais fortement touchés.

Les 15 métiers les plus recherchés par les demandeurs d'emploi

DEFM catégorie A	juin 2013	Poids (métier / total des métiers)	Evolution annuelle
H3302 Opérations manuelles d'assemblage, tri ou emballage	237	6.0%	26.7%
N1103 Magasinage et préparation de commandes	155	4.0%	15.7%
K2204 Nettoyage de locaux	142	3.6%	14.5%
K1303 Assistance auprès d'enfants	141	3.6%	20.5%
H2102 Conduite d'équipement de production alimentaire	114	2.9%	22.6%
M1607 Secrétariat	113	2.9%	-0.9%
N1105 Manutention manuelle de charges	92	2.3%	10.8%
D1401 Assistanat commercial	86	2.2%	32.3%
K1304 Services domestiques	85	2.2%	7.6%
J1301 Personnel polyvalent des services hospitaliers	72	1.8%	22.0%
A1203 Entretien des espaces verts	68	1.7%	30.8%
D1214 Vente en habillement et accessoires de la personne	66	1.7%	20.0%
D1505 Personnel de caisse	61	1.6%	22.0%
M1203 Comptabilité	56	1.4%	7.7%
N4105 Conduite et livraison par tournées sur courte distance	55	1.4%	19.6%

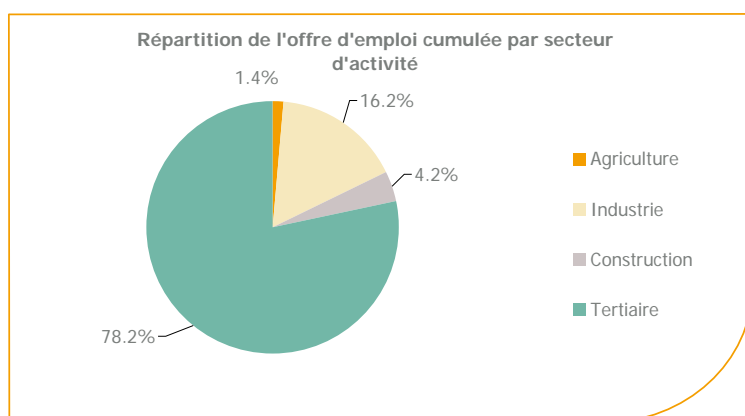
Source : Pôle Emploi Persee

A fin juin 2013, les métiers les plus recherchés par les demandeurs d'emploi se trouvent essentiellement dans ces trois secteurs :

- « Services à la personne et à la collectivité » avec les métiers « Nettoyage de locaux » (142 demandeurs, +14,5%), « Assistance auprès d'enfants » (141 demandeurs, +20,5%) et « Services domestiques » (85 demandeurs, +7,6%) ;
- « Industrie » avec les métiers « Opérations manuelles d'assemblage, tri ou emballage » (237 demandeurs, +26,7%) et « Conduite d'équipement de production alimentaire » (114 demandeurs, +22,6%) ;
- « Transport et logistique » avec les métiers « Magasinage et préparation de commandes » (155 demandeurs, +15,7%), « Manutention manuelle de charges » (92 demandeurs, +10,8%) et « Conduite et livraison par tournées sur courte distance » (55 demandeurs, +19,6%).

Les offres d'emploi enregistrées (OEE) par secteur d'activité et par contrat de travail

REPARTITION DE L'OFFRE D'EMPLOI PAR SECTEUR D'ACTIVITE



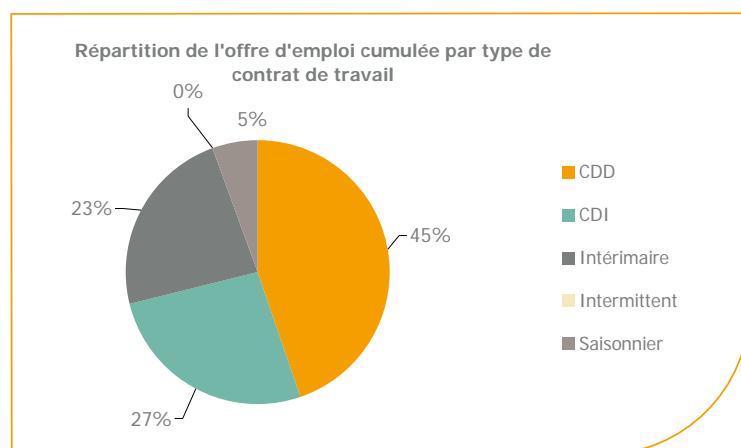
Secteurs	Cumul 12 mois	Evol. Annuelle Cumulée
Agriculture	70	-1.4%
Industrie	788	-25.3%
Construction	202	-26.0%
Tertiaire	3 802	-20.0%
TOTAL	4 862	-21.0%

Source : Pôle Emploi Persee

Sur un an, de juillet 2012 à juin 2013, Pôle emploi a recueilli **4 862** offres d'emploi sur le territoire du bassin des Herbiers, soit **21%** de moins qu'au cours des douze mois précédents. **78,2%** de ces offres sont issues du tertiaire (**3 802** offres), **16,2%** viennent de l'industrie, **1,4%** de l'agriculture et **4,2%** de la construction.

A noter : les offres d'emploi intérimaire sont concentrées dans le tertiaire.

REPARTITION DE L'OFFRE D'EMPLOI PAR TYPE DE CONTRAT DE TRAVAIL



Contrats	Cumul 12 mois	Evol. Annuelle Cumulée
CDD	2 171	-24.9%
CDI	1 291	-27.8%
Intérimaire	1 132	-8.9%
Intermittent	2	-77.8%
Saisonnier	266	18.8%
TOTAL	4 862	-21.0%

Source : Pôle Emploi Persee

Au regard des types de contrat de travail, la baisse est plus prononcée du côté des offres d'emploi de type contrat à durée indéterminée (-27,8%). Les offres d'emploi intérimaire et les offres d'emploi de type contrat à durée déterminée sont également en baisse (-8,9% et -24,9%). A contrario, les offres d'emploi saisonnier affichent une forte hausse (+18,8%). La part d'offres d'emploi de type contrat à durée déterminée est la plus importante avec 45%.

Les 15 métiers les plus recherchés par les employeurs

Offres d'Emploi Enregistrées	De juillet 2012 à juin 2013	Poids (métier / total des métiers)	Evolution annuelle cumulée
N1103 Magasinage et préparation de commandes	218	4.5%	-20.7%
G1603 Personnel polyvalent en restauration	180	3.7%	45.2%
H3302 Opérations manuelles d'assemblage, tri ou emballage	130	2.7%	-5.8%
H2102 Conduite d'équipement de production alimentaire	126	2.6%	-29.2%
H2903 Conduite d'équipement d'usinage	116	2.4%	-25.2%
N4101 Conduite de transport de marchandises sur longue distance	115	2.4%	-19.6%
K2204 Nettoyage de locaux	113	2.3%	-35.4%
I1304 Installation et maintenance d'équipements industriels et d'exploitation	100	2.1%	-21.3%
G1602 Personnel de cuisine	83	1.7%	-28.4%
G1803 Service en restauration	83	1.7%	-42.4%
A1203 Entretien des espaces verts	76	1.6%	13.4%
G1203 Animation de loisirs auprès d'enfants ou d'adolescents	76	1.6%	-8.4%
H2206 Réalisation de menuiserie bois et tonnellerie	67	1.4%	-21.2%
H2913 Soudage manuel	66	1.4%	-20.5%
D1106 Vente en alimentation	64	1.3%	36.2%

Source : Pôle Emploi Persee

En cumul sur douze mois, les métiers les plus recherchés par les employeurs se trouvent en grande majorité dans ces trois secteurs :

- « Industrie » avec les métiers « Opérations manuelles d'assemblage, tri ou emballage » (130 offres), « Conduite d'équipement de production alimentaire » (126 offres) et « Conduite d'équipement d'usinage » (116 offres) ;
- « Hôtellerie-restauration, tourisme, loisirs et animation » avec les métiers « Personnel polyvalent en restauration » (180 offres), « Personnel de cuisine » (83 offres) et « Service en restauration » (83 offres) ;
- « Transport et logistique » avec les métiers « Magasinage et préparation de commandes » (218 offres), et « Conduite de transport de marchandises sur longue distance » (115 offres).

www.observatoire-emploi-paysdelaloire.fr

Le service Statistiques, Etudes et Evaluation est à votre disposition pour tout complément d'information
Contact : Statspdl@pole-emploi.fr

Directeur de publication :
Gwenaël PROUTEAU
Directeur de la rédaction :
Josette BARREAUD
Conception et réalisation :
Service Statistiques, Etudes et
Evaluation – Catherine MOULIN,
Brigitte VIGOUROUX.