



MARCHE DU TRAVAIL : SYNTHÈSE SARTHE SITUATION AU 30/11/2014

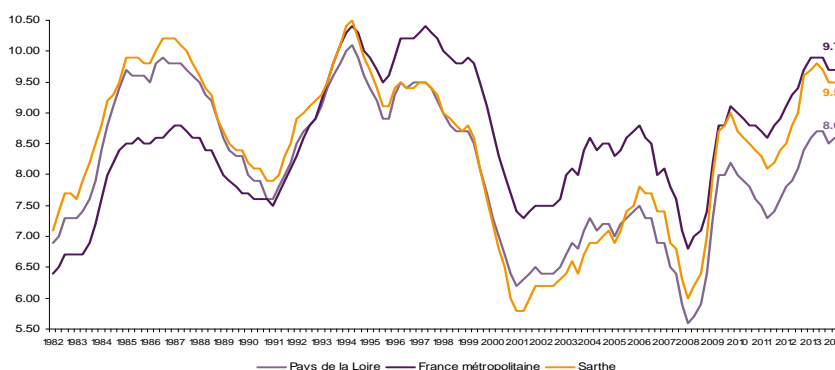
DOCUMENT MENSUEL - LIBRE DE DIFFUSION SOUS RESERVE DE MENTION DE LA SOURCE « POLE EMPLOI PAYS DE LA LOIRE »

Avertissement : nouvelles séries du taux de chômage intégrant l'impact de la rénovation du questionnaire de l'enquête emploi de l'INSEE.

LE TAUX DE CHOMAGE

Au deuxième trimestre 2014, avec **9,5%** de la population active, le taux de chômage du département de la Sarthe affiche une valeur supérieure à celle enregistrée au niveau régional (**8,6%**) mais inférieure au niveau national (**9,7%**). En un an, le taux de chômage a diminué de **0,3 point** sur le département, soit une situation plus favorable que celle de la région des Pays de la Loire (**-0,1 point**) et que celle de la France métropolitaine (**-0,2 point**).

GRAPHIQUE 1



Source : INSEE

L'ESSENTIEL

L'évolution annuelle du nombre de demandeurs d'emploi de catégorie A est de **+8,4%** à fin novembre 2014.

Les demandeurs d'emploi de 50 ans et plus, qui représentent **21%** des demandeurs d'emploi, sont plus affectés par cette situation (**+15,1%** de progression annuelle).

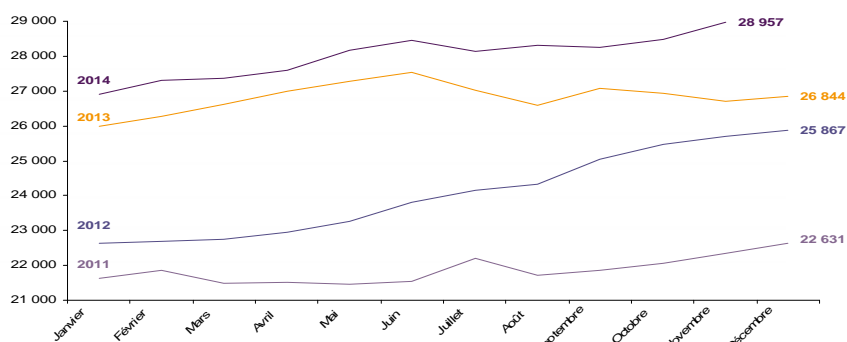
47 398 demandeurs d'emploi (catégories A, B et C) en données CVS sont comptabilisés à fin novembre sur le département de la Sarthe, soit **6,2%** de plus qu'en novembre 2013.

Au cours des douze derniers mois, Pôle emploi a recueilli **17 546** offres d'emploi soit une baisse de **15,3%** en évolution annuelle.

EVOLUTION DE LA DEFM CAT A (CVS)

En novembre 2014, sur le département de la Sarthe, la demande d'emploi de catégorie A se chiffre à **28 957** personnes. Elle est en hausse de **1,6%** par rapport à octobre 2014.

GRAPHIQUE 2

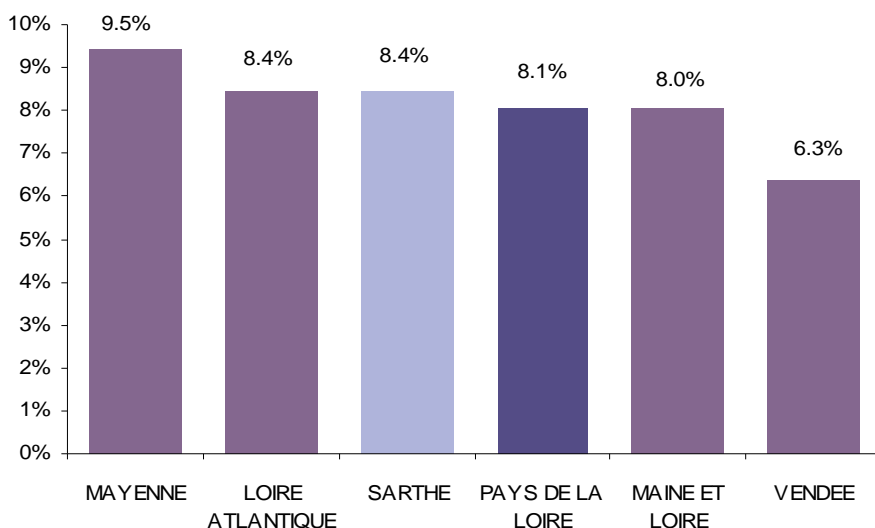


Source : Pôle Emploi

LA DEMANDE D'EMPLOI EN FIN DE MOIS (CATEGORIE A - CVS)

Fin novembre 2014, le nombre de demandeurs d'emploi de catégorie A affiche une hausse **+8,4%** en évolution annuelle comparativement à novembre 2013. Cette évolution est moins favorable que celle affichée par la région des Pays de la Loire (**+8,1%**).

GRAPHIQUE 3

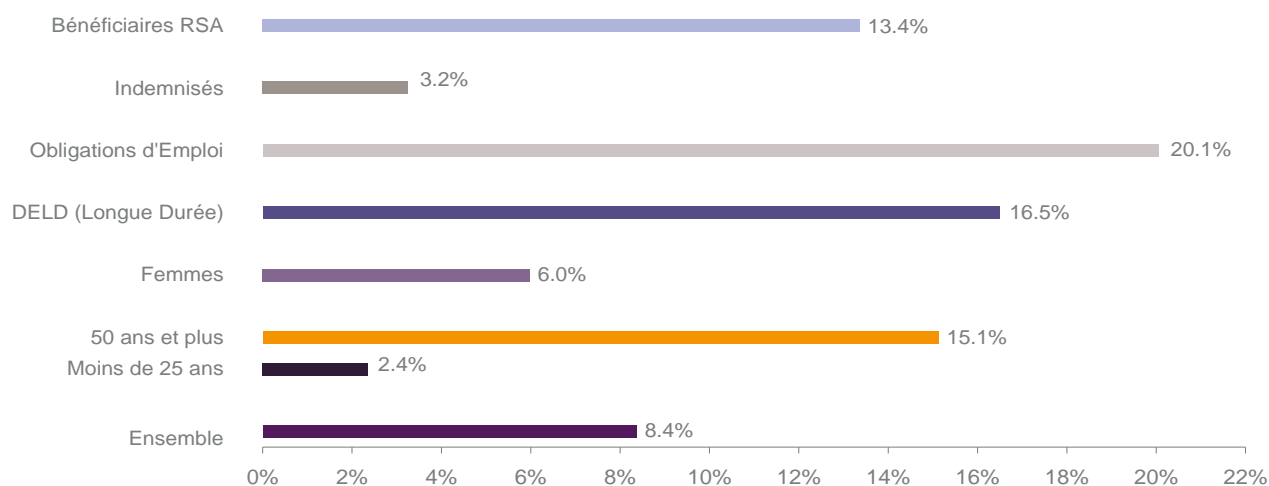


Source : Direccte et Pôle Emploi

En ajoutant à la catégorie A, les demandeurs d'emploi recensés en catégorie B et ceux en catégorie C, le nombre de demandeurs d'emploi se chiffre sur le département de la Sarthe à **47 398** en données CVS, soit une progression de **+6,2%** par rapport à novembre 2013.

EVOLUTION DE LA DEFM PAR POPULATION (CATEGORIE A)

GRAPHIQUE 4



Source : Pôle Emploi Persee

Même si l'évolution moyenne de la demande d'emploi de catégorie A s'établit à **+8,4%** en novembre 2014, certaines catégories de population apparaissent plus fragilisées. C'est le cas des demandeurs d'emploi de 50 ans et plus, des demandeurs en obligation d'emploi et des demandeurs d'emploi de longue durée. En un an, leurs volumes ont respectivement progressé de **15,1%**, **20,1%** et **16,5%**.

LES 15 METIERS LES PLUS RECHERCHES PAR LES DEMANDEURS D'EMPLOI

DEFM catégorie A	novembre 2014	Poids (métier / total des métiers)	Evolution annuelle
K1304 Services domestiques	1 093	3.7%	2.6%
K2204 Nettoyage de locaux	1 063	3.6%	8.8%
K1303 Assistance auprès d'enfants	992	3.4%	2.4%
N1103 Magasinage et préparation de commandes	890	3.0%	15.7%
H3302 Opérations manuelles d'assemblage, tri ou emballage	751	2.5%	10.9%
D1214 Vente en habillement et accessoires de la personne	701	2.4%	-0.7%
A1203 Entretien des espaces verts	647	2.2%	12.1%
D1507 Mise en rayon libre-service	603	2.0%	1.9%
K1302 Assistance auprès d'adultes	584	2.0%	11.9%
M1607 Secrétariat	521	1.8%	-0.6%
H2909 Montage-assemblage mécanique	512	1.7%	10.3%
N1105 Manutention manuelle de charges	499	1.7%	6.9%
D1505 Personnel de caisse	476	1.6%	6.5%
F1606 Peinture en bâtiment	476	1.6%	13.1%
J1301 Personnel polyvalent des services hospitaliers	439	1.5%	1.2%

Source : Pôle Emploi Persee

A fin novembre 2014, les métiers les plus recherchés par les demandeurs d'emploi se trouvent principalement dans ces trois secteurs :

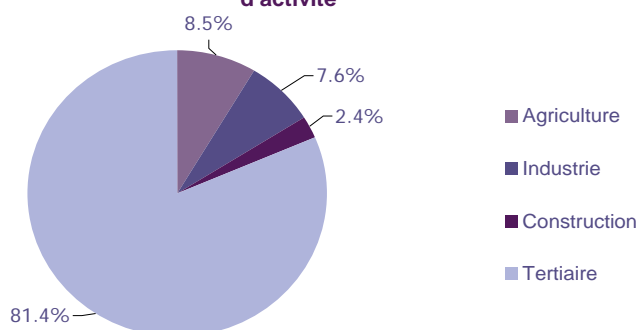
- « Services à la personne et à la collectivité » avec les métiers « Services domestiques » (1 093 demandeurs, +2,6%), « Nettoyage de locaux » (1 063 demandeurs, +8,8%) et « Assistance auprès d'enfants » (992 demandeurs, +2,4%) ;
- « Commerce, vente et grande distribution » pour les métiers « Vente en habillement et accessoires de la personne » (701 demandeurs, -0,7%), « Mise en rayon libre-service » (603 demandeurs, 1,9%) et « Personnel de caisse » (476 demandeurs, +6,5%) ;
- « Transport et logistique » avec les métiers « Magasinage et préparation de commandes » (890 demandeurs, +15,7%) et « Manutention manuelle de charges » (499 demandeurs, +6,9%).

LES OFFRES D'EMPLOI ENREGISTREES (OEE) PAR SECTEUR D'ACTIVITE ET PAR CONTRAT DE TRAVAIL

REPARTITION DE L'OFFRE D'EMPLOI PAR SECTEUR D'ACTIVITE

GRAPHIQUE 5

Répartition de l'offre d'emploi cumulée par secteur d'activité



Secteurs	Cumul 12 mois	Evol. Annuelle Cumulée
Agriculture	1 490	8.7%
Industrie	1 341	12.8%
Construction	428	-33.0%
Tertiaire	14 287	-18.5%
TOTAL	17 546	-15.3%

Source : Pôle Emploi Persee

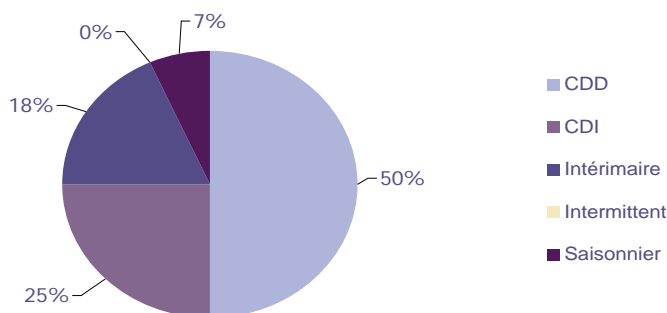
Sur un an, de décembre 2013 à novembre 2014, Pôle emploi a recueilli 17 546 offres d'emploi sur le département de la Sarthe, soit 15,3% de moins qu'au cours des douze mois précédents. Plus de 81% de ces offres sont issues du tertiaire (14 287 offres) et enregistrent une baisse de 18,5% et la construction affiche aussi un net recul de -33%. A contrario, le secteur de l'agriculture affiche une hausse de +8,7% du volume des offres ainsi que le secteur de l'industrie (+12,8%).

A noter : les offres d'emploi intérimaire sont concentrées dans le tertiaire.

REPARTITION DE L'OFFRE D'EMPLOI PAR TYPE DE CONTRAT DE TRAVAIL

GRAPHIQUE 6

Répartition de l'offre d'emploi cumulée par type de contrat de travail



Contrats	Cumul 12 mois	Evol. Annuelle Cumulée
CDD	8 782	2.4%
CDI	4 380	-26.9%
Intérimaire	3 205	-31.3%
Intermittent	12	-62.5%
Saisonnier	1 167	-20.0%
TOTAL	17 546	-15.3%

Source : Pôle Emploi Persee

Au regard des types de contrat de travail, la baisse est importante du côté des offres d'emploi intérimaire (-31,3%). Les offres d'emploi de type contrat à durée indéterminée affichent également une baisse de -26,9% ainsi que les offres d'emploi saisonnier (-20%). A contrario, les offres d'emploi de type contrat à durée déterminée enregistrent une hausse en évolution annuelle (+2,4%). Cette dernière typologie d'offres représente la plus importante part des offres avec 50%.

LES 15 METIERS LES PLUS RECHERCHES PAR LES EMPLOYEURS

Offres d'Emploi Enregistrées	De décembre 2013 à novembre 2014	Poids (métier / total des métiers)	Evolution annuelle cumulée
A1401 Aide agricole de production fruitière ou viticole	979	5.6%	3.8%
K1303 Assistance auprès d'enfants	604	3.4%	-72.5%
K1302 Assistance auprès d'adultes	536	3.1%	65.4%
K1304 Services domestiques	461	2.6%	21.6%
H3302 Opérations manuelles d'assemblage, tri ou emballage	422	2.4%	-31.7%
N1103 Magasinage et préparation de commandes	373	2.1%	-42.1%
K2204 Nettoyage de locaux	365	2.1%	-25.8%
N4101 Conduite de transport de marchandises sur longue distance	363	2.1%	12.0%
G1603 Personnel polyvalent en restauration	337	1.9%	43.4%
G1203 Animation de loisirs auprès d'enfants ou d'adolescents	330	1.9%	102.5%
G1602 Personnel de cuisine	323	1.8%	-14.8%
G1803 Service en restauration	302	1.7%	-20.7%
A1402 Aide agricole de production légumière ou végétale	289	1.6%	-43.7%
D1401 Assistanat commercial	289	1.6%	37.0%
M1203 Comptabilité	282	1.6%	19.5%

Source : Pôle Emploi Persee

En cumul sur douze mois, les métiers les plus recherchés par les employeurs se trouvent en grande majorité dans ces trois secteurs :

- « Services à la personne et à la collectivité » avec les métiers « Assistance auprès d'enfants » (604 offres), « Assistance auprès d'adultes » (536 offres) et « Services domestiques » (461 offres) ;
- « Hôtellerie restauration, tourisme, loisirs et animation » avec les métiers « Personnel polyvalent en restauration » (337 offres), « Animation de loisirs auprès d'enfants ou d'adolescents » (330 offres) et « Personnel de cuisine » (323 offres) ;
- « Agriculture et pêche, espaces naturels et espaces verts, soins aux animaux » avec les métiers « Aide agricole de production fruitière ou viticole » (979 offres) et « Aide agricole de production légumière ou végétale » (289 offres).

Statistiques et Indicateurs

Directeur de la publication ad-intérim : Jean-Luc RECHER
 Directeur de la rédaction : Josette BARREAU
 Conception et réalisation : Service SEE – Brigitte VIGOUROUX
 Catherine MOULIN

Contact : statsPDL@pole-emploi.fr

www.observatoire-emploi-paysdelaloire.fr

SERVICE ETUDES ET EVALUATION – POLE EMPLOI PAYS DE LA LOIRE