

Analyse du marché du travail

Bassin d'ANCENIS

Situation au 31/12/2010



Le taux de chômage

Au troisième trimestre 2010, avec **7,9%** de la population active, le taux de chômage de la zone d'emploi de Nantes affiche un taux inférieur à celui enregistré au niveau départemental (**8,1%**) et à celui de la région (**8,0%**). En un an, le taux de chômage a diminué de **0,2 point**, soit une évolution plus favorable que le département (**+0,1 point**) mais identique à la région.

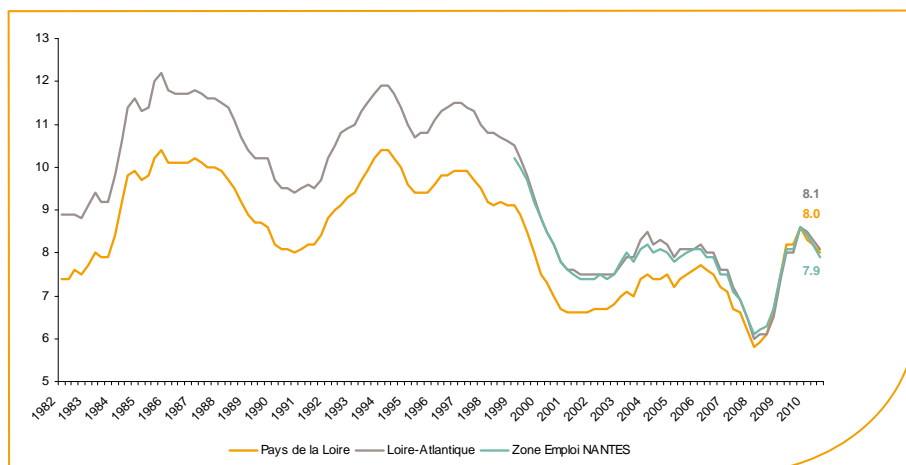
Faits marquants :

L'évolution annuelle du nombre de demandeurs d'emploi de catégorie A est de **-10,3%** à fin décembre 2010.

Les demandeurs d'emploi de longue durée, qui représentent près de **33%** des demandeurs d'emploi, sont très affectés par cette situation (**+19,5%** de progression annuelle), ainsi que les demandeurs d'emploi de 50 ans et plus (**+16,9%** en progression annuelle).

3 600 demandeurs d'emploi (catégories A, B et C) sont comptabilisés à fin décembre sur le bassin d'Ancenis, soit **4,1%** du département.

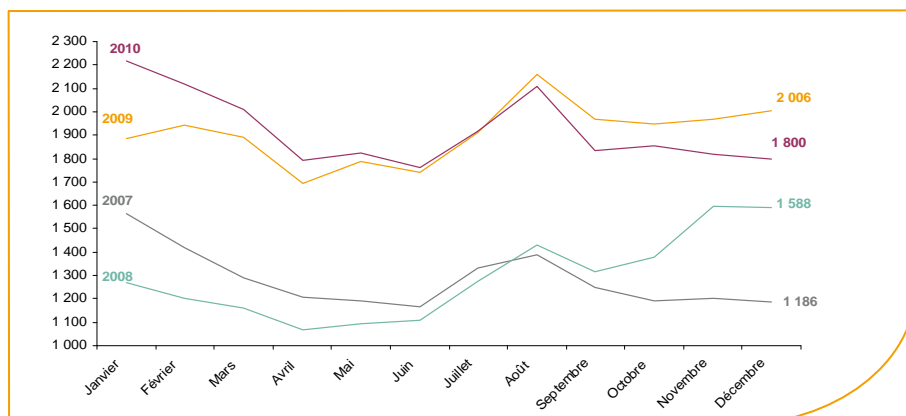
Au cours des douze derniers mois, Pôle emploi a recueilli **2 550** offres d'emploi soit une hausse de **38,7%** en évolution annuelle.



Source : INSEE

Evolution de la demande d'emploi fin de mois de catégorie A (DEFM)

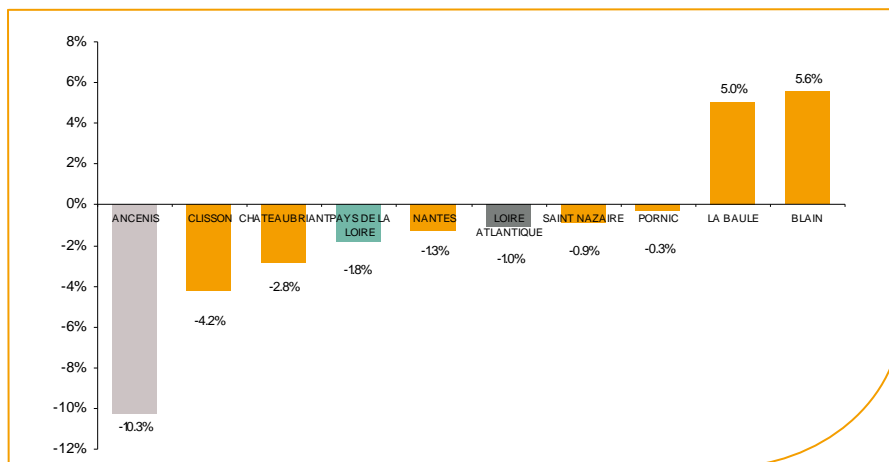
En décembre 2010, sur le bassin d'Ancenis, la demande d'emploi de catégorie A se chiffre à **1 800** personnes. Elle est en diminution de **-0,9%** par rapport à novembre 2010.



Source : Pôle Emploi SIAD2

La demande d'emploi en fin de mois (DEFM)

Fin décembre 2010, le nombre de demandeurs d'emploi de catégorie A s'établit à **1 800** personnes, soit une évolution annuelle de **-10,3%** comparativement à décembre 2009. Cette évolution est beaucoup plus favorable que celle affichée par le département de la Loire-Atlantique (**-1%**) et par la région Pays de la Loire (**-1,8%**).

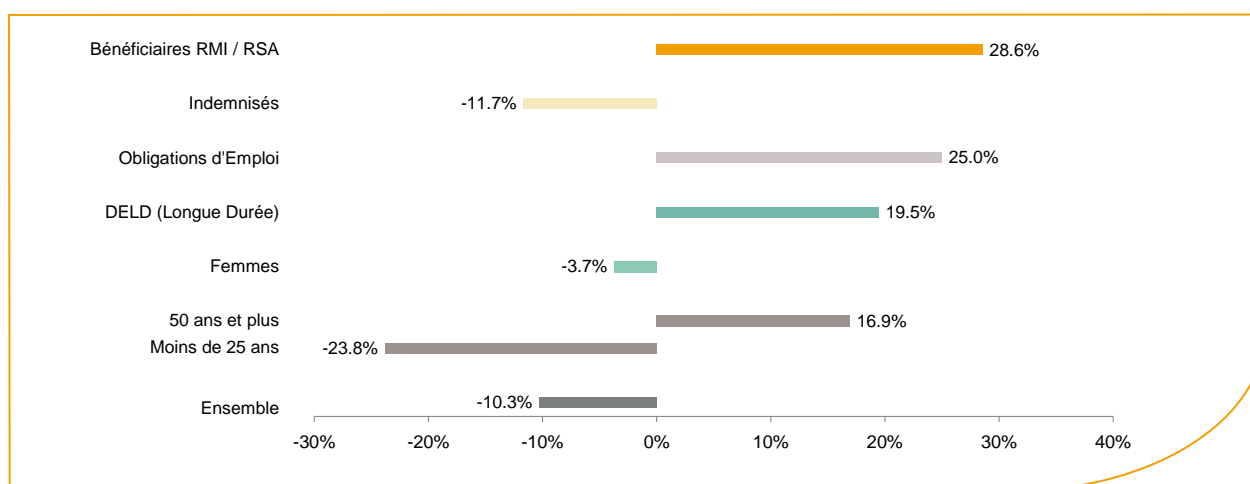


Source : Pôle Emploi SIAD2

Le bassin d'emploi d'Ancenis se situe en première position en termes de croissance annuelle de la demande d'emploi sur le département.

En ajoutant à la catégorie A, les demandeurs d'emploi recensés en catégorie B (**600**) et ceux en catégorie C (**1 200**), le nombre de demandeurs d'emploi se chiffre sur le territoire du bassin d'emploi d'Ancenis à **3 600**, soit une progression de près de **50** personnes par rapport à décembre 2009 (**+1,3%**).

Evolution de la DEFM de catégorie A par population



Source : Pôle Emploi SIAD2

Si l'évolution moyenne de la demande d'emploi de catégorie A s'établit à **-10,3%** en décembre 2010, certaines catégories de population apparaissent plus fragilisées. Sont touchés les demandeurs d'emploi de longue durée qui représentent désormais près de **33%** de la population. En un an, ce volume de demandeurs d'emploi a progressé de **19,5%**, passant de **500** à **600** personnes.

C'est le cas aussi des demandeurs d'emploi de 50 ans et plus. En un an, ce volume de demandeurs d'emploi a progressé de **16,9%**, passant de **300** à **350** personnes.

Les 15 métiers les plus recherchés par les demandeurs d'emploi

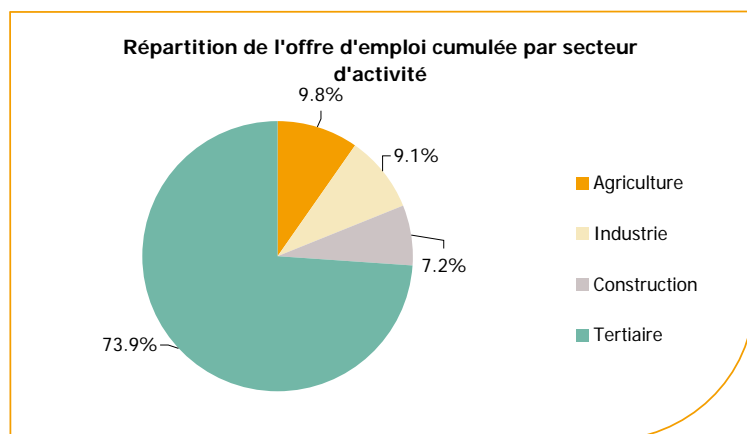
DEFM catégorie A	décembre 2010	Poids (métier / total des métiers)	Evolution annuelle
K1303 Assistance auprès d'enfants	83	4.6%	23.9%
N1103 Magasinage et préparation de commandes	59	3.3%	-16.9%
K1304 Services domestiques	57	3.2%	5.6%
H3302 Opérations manuelles d'assemblage, tri ou emballage	46	2.6%	39.4%
J1301 Personnel polyvalent des services hospitaliers	45	2.5%	28.6%
A1203 Entretien des espaces verts	43	2.4%	22.9%
M1607 Secrétariat	37	2.1%	-30.2%
K2204 Nettoyage de locaux	34	1.9%	-32.0%
N4101 Conduite de transport de marchandises sur longue distance	32	1.8%	-13.5%
D1214 Vente en habillement et accessoires de la personne	31	1.7%	6.9%
N1105 Manutention manuelle de charges	30	1.7%	-51.6%
D1401 Assistanat commercial	29	1.6%	-6.5%
N4105 Conduite et livraison par tournées sur courte distance	27	1.5%	-28.9%
D1505 Personnel de caisse	27	1.5%	-12.9%
D1402 Relation commerciale grands comptes et entreprises	27	1.5%	-28.9%

Source : Pôle Emploi SIAD2

A fin décembre 2010, les métiers les plus recherchés par les demandeurs d'emploi se trouvent dans le secteur « Services à la personne et à la collectivité » avec les métiers « Assistance auprès d'enfants » (83 demandeurs), « Services domestiques » (57 demandeurs) et « Nettoyage de locaux » (34 demandeurs). Ils se trouvent aussi dans le secteur « Transport et logistique » avec les métiers « Magasinage et préparation de commandes » (59 demandeurs), « Conduite de transport de marchandises sur longue distance » (32 demandeurs) et « Manutention manuelle de charges » (30 demandeurs). La plus forte progression annuelle est enregistrée du côté des métiers de l'industrie : « Opérations manuelles d'assemblage, tri ou emballage » (+39,4%).

Les offres d'emploi enregistrées (OEE) par secteur d'activité et par contrat de travail

REPARTITION DE L'OFFRE D'EMPLOI PAR SECTEUR D'ACTIVITE



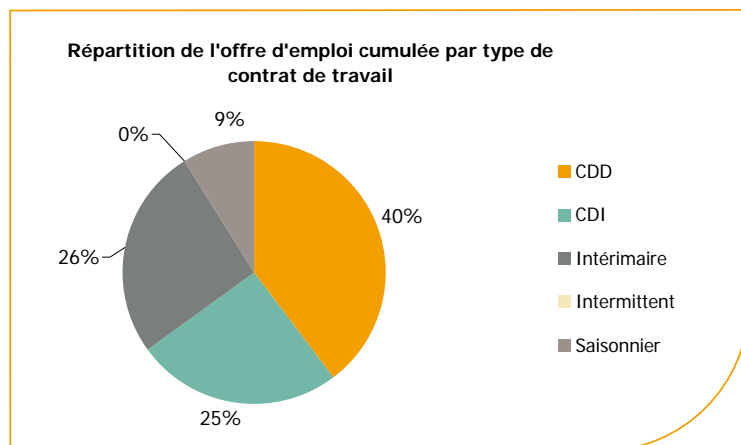
Secteurs	Cumul 12 mois	Evol. Annuelle Cumulée
Agriculture	249	126.4%
Industrie	233	117.8%
Construction	183	43.0%
Tertiaire	1 883	26.2%
TOTAL	2 548	38.7%

Source : Pôle Emploi SIAD2

Sur un an, de janvier 2010 à décembre 2010, Pôle emploi a recueilli **2 550** offres d'emploi sur le territoire du bassin d'Ancenis, soit **38,7%** de plus qu'au cours des douze mois précédents. Près des **74%** de ces offres sont issues du tertiaire (**1 883** offres) et **9,1%** viennent de l'industrie (**+117,8%**). La construction représente **7,2%** des offres et l'Agriculture **9,8%**.

A noter : les offres d'emploi intérimaires sont concentrées dans le tertiaire.

REPARTITION DE L'OFFRE D'EMPLOI PAR TYPE DE CONTRAT DE TRAVAIL



Contrats	Cumul 12 mois	Evol. Annuelle Cumulée
CDD	1 010	22.3%
CDI	645	29.3%
Intérimaire	663	90.0%
Intermittent	1	-75.0%
Saisonnier	229	44.0%
TOTAL	2 548	38.7%

Source : Pôle Emploi SIAD2

Au regard des types de contrat de travail, la hausse est plus prononcée du côté des offres d'emploi intérim **+90%**. Les offres d'emploi à contrat à durée indéterminée enregistrent également une hausse de **+29,3%** ainsi que les offres d'emploi à contrat à durée déterminée (**+22,3%**). Cette typologie d'offres représente la part la plus importante des offres avec **40%**.

Les 15 métiers les plus recherchés par les employeurs

Offres d'Emploi Enregistrées	De janvier 2010 à décembre 2010	Poids (métier / total des métiers)	Evolution annuelle cumulée
A1401 Aide agricole de production fruitière ou viticole	185	7.3%	55.5%
N4101 Cond. de transport de marchandises sur longue distance	95	3.7%	90.0%
K2204 Nettoyage de locaux	68	2.7%	-23.6%
G1803 Service en restauration	67	2.6%	39.6%
I1604 Mécanique automobile	53	2.1%	152.4%
F1703 Maçonnerie	52	2.0%	-10.3%
G1602 Personnel de cuisine	50	2.0%	19.0%
N1103 Magasinage et préparation de commandes	49	1.9%	113.0%
I1307 inst. et maintenance télécoms et courants faibles	49	1.9%	2350.0%
M1603 Distribution de documents	47	1.8%	30.6%
H2913 Soudage manuel	47	1.8%	422.2%
K1303 Assistance auprès d'enfants	45	1.8%	18.4%
H2102 Conduite d'équipement de production alimentaire	44	1.7%	100.0%
J1501 Soins d'hygiène, de confort du patient	42	1.6%	16.7%
K1304 Services domestiques	40	1.6%	53.8%

Source : Pôle Emploi SIAD2

En cumul sur douze mois, les métiers les plus recherchés par les employeurs se trouvent plus particulièrement dans ces trois secteurs :

« Agriculture et pêche, espaces naturels et espaces verts, soins au animaux » avec le métier : « Aide agricole de production fruitière ou viticole » (**185** offres).

« Services à la personne et à la collectivité » avec les métiers : « Nettoyage de locaux » (**68** offres), « Assistance auprès d'enfants » (**45** offres) et « services domestiques » (**40** offres).

Et le secteur « Transport et logistique » avec les métiers : « Conduite de transport de marchandises sur longue distance » (**95** offres), « Magasinage et préparation de commandes » (**49** offres).

www.pole-emploi.fr

Le service Statistiques, Etudes et Evaluation est à votre disposition pour tout complément d'information

Directeur de publication :
Gwenaël PROUTEAU
Directeur de la rédaction :
Hervé BONNET
Conception et réalisation :
Service Statistiques, Etudes et
Evaluation – Catherine MOULIN,
Brigitte VIGOUROUX.