



Le Marché du Travail : Synthèse

Bassin de SEGRE

Document semestriel

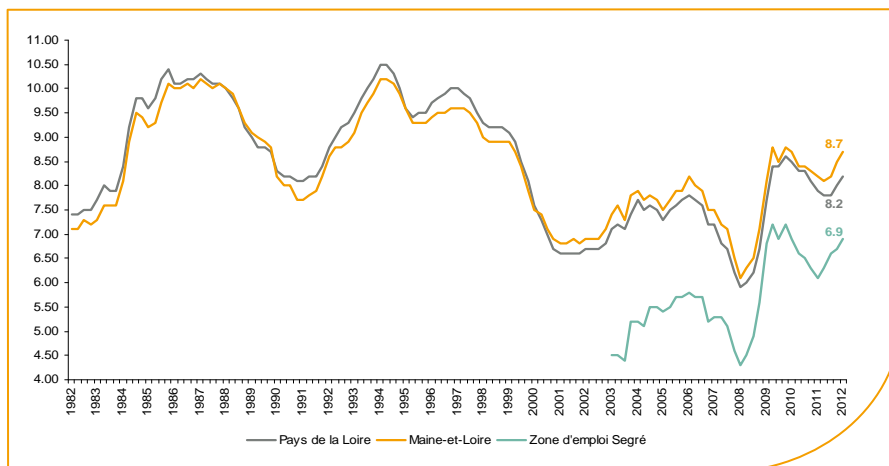
Situation au 30/06/2012



Libre de diffusion sous réserve de mention de la source « Pôle emploi Pays de la Loire »

Le taux de chômage

Au premier trimestre 2012, avec **6,9%** de la population active, le taux de chômage de la zone d'emploi de Segré affiche une valeur inférieure à celle enregistrée au niveau départemental (**8,7%**) et au niveau régional (**8,2%**). En un an, le taux de chômage a augmenté de **+0,8 point**, soit une évolution moins favorable que celle du département (**+0,5 point**) et que celle de la région (**+0,3 point**).



Source : INSEE

Faits marquants :

L'évolution annuelle du nombre de demandeurs d'emploi de catégorie A est de **+9,6%** à fin juin 2012.

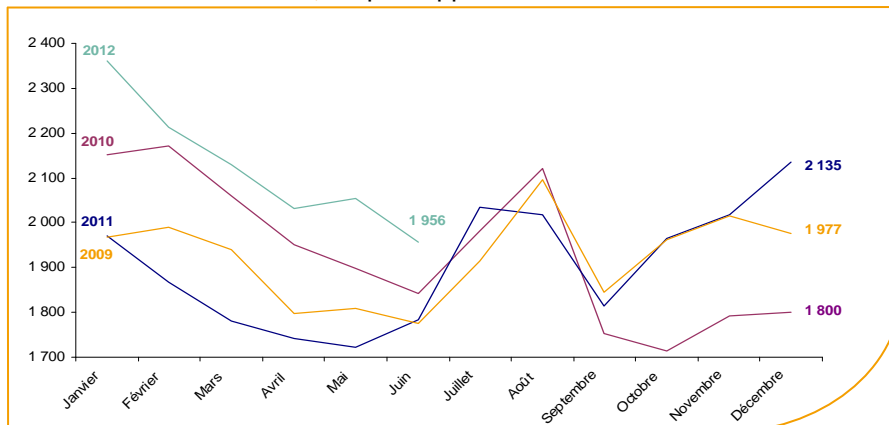
Les demandeurs d'emploi de 50 ans et plus, qui représentent **22,4%** des demandeurs d'emploi, sont plus affectés par cette situation (**+10,3%** de progression annuelle).

3 718 demandeurs d'emploi (catégories A, B et C) sont comptabilisés à fin juin sur le bassin de Segré, soit **6,7%** du département.

Au cours des douze derniers mois, Pôle emploi a recueilli **3 944** offres d'emploi soit une hausse de **19,9%** en évolution annuelle.

Evolution de la demande d'emploi fin de mois de catégorie A (DEFM)

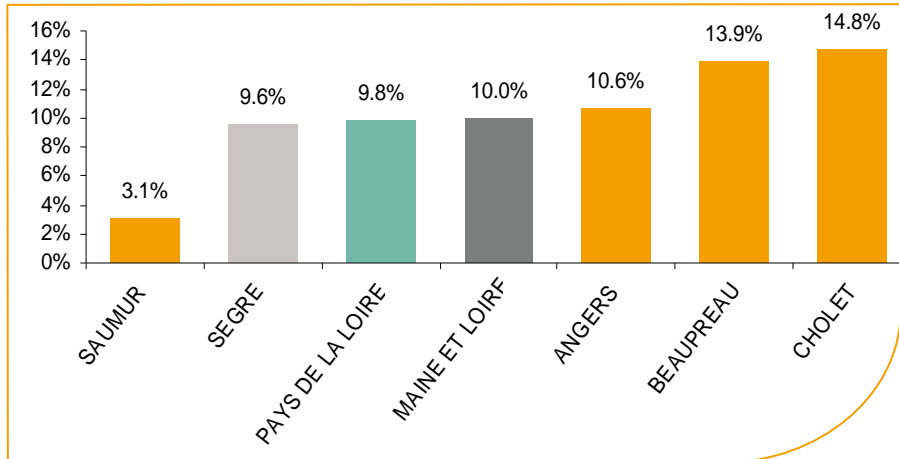
La demande d'emploi de catégorie A en juin 2012 sur le bassin de Segré, affiche une valeur de **1 956** personnes. Elle est en diminution de **-4,8%** par rapport à mai 2012.



Source : Pôle Emploi Persee

La demande d'emploi en fin de mois (DEFM)

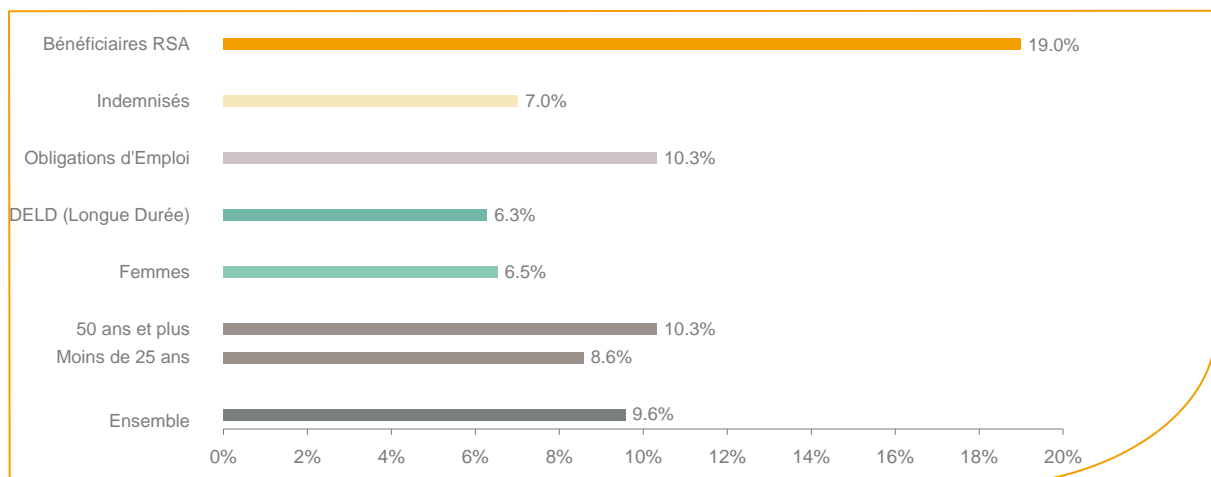
Fin juin 2012, le nombre de demandeurs d'emploi de catégorie A s'établit à **1 956** personnes, soit une évolution annuelle de **+9,6%** comparativement à juin 2011. Cette évolution est plus favorable que celle affichée par le département du Maine et Loire (**+10%**) et par la région Pays de la Loire (**+9,8%**).



Source : Pôle Emploi Persee

En ajoutant à la catégorie A, les demandeurs d'emploi recensés en catégorie B (**604**) et ceux en catégorie C (**1 158**), le nombre de demandeurs d'emploi se chiffre sur le territoire du bassin d'emploi de Segré à **3 718**, soit une évolution annuelle de **+11%** par rapport à juin 2011.

Evolution de la DEFM de catégorie A par population



Source : Pôle Emploi Persee

Même si l'évolution moyenne de la demande d'emploi de catégorie A s'établit à **+9,6%** en juin 2012, certaines catégories de population apparaissent plus fragilisées. C'est le cas des demandeurs d'emploi de 50 ans et plus et des demandeurs en obligation d'emploi. En un an, ces volumes de demandeurs d'emploi ont progressé de **+10,3%**. Les demandeurs bénéficiaires du RSA sont également en forte hausse en évolution annuelle : **+19%**. Tous les publics sont désormais touchés, y compris les demandeurs d'emploi de moins de 25 ans qui sont en augmentation de **+8,6%**.

Les 15 métiers les plus recherchés par les demandeurs d'emploi

DEFM catégorie A	juin 2012	Poids (métier / total des métiers)	Evolution annuelle
H3302 Opérations manuelles d'assemblage, tri ou emballage	101	5.2%	16.1%
K1303 Assistance auprès d'enfants	100	5.1%	12.4%
K2204 Nettoyage de locaux	70	3.6%	22.8%
J1301 Personnel polyvalent des services hospitaliers	57	2.9%	39.0%
K1304 Services domestiques	52	2.7%	-21.2%
H2102 Conduite d'équipement de production alimentaire	44	2.2%	29.4%
N1103 Magasinage et préparation de commandes	42	2.1%	50.0%
M1607 Secrétariat	41	2.1%	2.5%
A1405 Arboriculture et viticulture	39	2.0%	25.8%
A1203 Entretien des espaces verts	36	1.8%	9.1%
D1214 Vente en habillement et accessoires de la personne	35	1.8%	20.7%
N4105 Conduite et livraison par tournées sur courte distance	32	1.6%	33.3%
A1414 Horticulture et maraîchage	29	1.5%	20.8%
D1507 Mise en rayon libre-service	29	1.5%	-21.6%
N1105 Manutention manuelle de charges	29	1.5%	16.0%

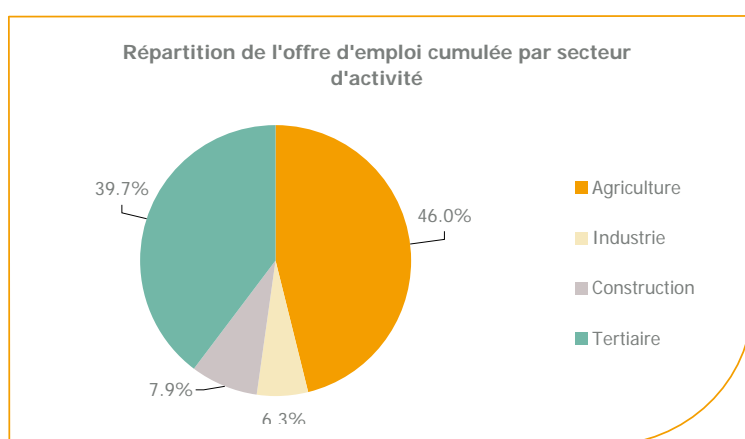
Source : Pôle Emploi Persee

A fin juin 2012, les métiers les plus recherchés par les demandeurs d'emploi se trouvent essentiellement dans ces trois secteurs :

- « Services à la personne et à la collectivité » avec les métiers « Assistance auprès d'enfants » (**100** demandeurs), « Nettoyage de locaux » (**70** demandeurs) et « Services domestiques » (**52** demandeurs) ;
- « Industrie » avec les métiers « Opérations manuelles d'assemblage, tri ou emballage » (**101** demandeurs) et « Conduite d'équipement de production alimentaire » (**44** demandeurs) ;
- « Agriculture et pêche, espaces naturels et espaces verts, soins aux animaux » avec les métiers « Arboriculture et viticulture » (**39** demandeurs), « Entretien des espaces verts » (**36** demandeurs) et « Horticulture et maraîchage » (**29** demandeurs).

Les offres d'emploi enregistrées (OEE) par secteur d'activité et par contrat de travail

REPARTITION DE L'OFFRE D'EMPLOI PAR SECTEUR D'ACTIVITE



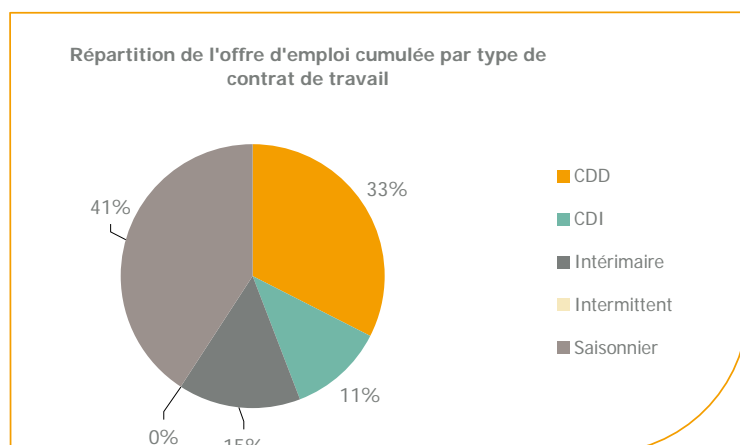
Secteurs	Cumul 12 mois	Evol. Annuelle Cumulée
Agriculture	1 815	49.3%
Industrie	250	-22.4%
Construction	313	78.9%
Tertiaire	1 566	-0.7%
TOTAL	3 944	19.9%

Source : Pôle Emploi Persee

Sur un an, de juillet 2011 à juin 2012, Pôle emploi a recueilli **3 944** offres d'emploi sur le territoire du bassin de Segré, soit **19,9%** de plus qu'au cours des douze mois précédents. **46%** de ces offres sont issues de l'agriculture (**1 815** offres) et **39,7%** de ces offres sont issues du tertiaire (**1 566** offres). La construction représente **7,9%** des offres et l'industrie **6,3%**.

A noter : les offres d'emploi intérimaire sont concentrées dans le tertiaire

REPARTITION DE L'OFFRE D'EMPLOI PAR TYPE DE CONTRAT DE TRAVAIL



Contrats	Cumul 12 mois	Evol. Annuelle Cumulée
CDD	1 287	20.3%
CDI	451	-8.0%
Intérimaire	592	1.4%
Intermittent	0	-100.0%
Saisonnier	1 614	41.8%
TOTAL	3 944	19.9%

Source : Pôle Emploi Persee

Au regard des types de contrat de travail, la hausse est plus prononcée du côté des offres d'emploi saisonnier avec **+41,8%**. Les offres d'emploi de type contrat à durée déterminée et d'emploi intérimaire enregistrent également une hausse en évolution annuelle (**+20,3%** et **+1,4 %**). A contrario, les offres d'emploi de type contrat à durée indéterminée affichent un volume d'offres en baisse (**-8%**). Les offres d'emploi saisonnier représentent la part la plus importante des offres avec **41%**.

Les 15 métiers les plus recherchés par les employeurs

Offres d'Emploi Enregistrées	De juillet 2011 à juin 2012	Poids (métier / total des métiers)	Evolution annuelle cumulée
A1401 Aide agricole de production fruitière ou viticole	1 727	43.8%	47.5%
F1302 Conduite d'engins de terrassement et de carrière	74	1.9%	164.3%
H2102 Conduite d'équipement de production alimentaire	68	1.7%	-31.3%
F1702 Construction de routes et voies	67	1.7%	857.1%
H2909 Montage-assemblage mécanique	65	1.6%	-13.3%
J1301 Personnel polyvalent des services hospitaliers	63	1.6%	53.7%
N1103 Magasinage et préparation de commandes	63	1.6%	117.2%
A1101 Conduite d'engins d'exploitation agricole et forestière	56	1.4%	166.7%
G1203 Animation de loisirs auprès d'enfants ou d'adolescents	53	1.3%	51.4%
F1704 Préparation du gros oeuvre et des travaux publics	52	1.3%	188.9%
D1401 Assistanat commercial	49	1.2%	75.0%
J1501 Soins d'hygiène, de confort du patient	41	1.0%	-2.4%
K2204 Nettoyage de locaux	39	1.0%	85.7%
G1602 Personnel de cuisine	37	0.9%	-45.6%
H2903 Conduite d'équipement d'usinage	37	0.9%	-15.9%

Source : Pôle Emploi Persee

En cumul sur douze mois, les métiers les plus recherchés par les employeurs se trouvent en grande majorité dans ces trois secteurs :

- « Agriculture et pêche, espaces naturels et espaces verts, soins aux animaux » avec les métiers « Aide agricole de production fruitière ou viticole » (**1 727** offres) et « Conduite d'engins d'exploitation agricole et forestière » (**56** offres) ;
- « Construction, bâtiment et travaux publics » avec les métiers « Conduite d'engins de terrassement et de carrière » (**74** offres), « Construction de routes et voies » (**67** offres) et « Préparation du gros-œuvre et des travaux publics » (**52** offres) ;
- « Industrie » avec les métiers « Conduite d'équipement de production alimentaire » (**68** offres), « Montage-assemblage mécanique » (**65** offres) et « Conduite d'équipement d'usinage » (**37** offres).

www.observatoire-emploi-paysdelaloire

Le service Statistiques, Etudes et Evaluation est à votre disposition pour tout complément d'information

Contact : Statspd@pole-emploi.fr

Directeur de publication :
Gwenaël PROUTEAU
Directeur de la rédaction :
Hervé BONNET
Conception et réalisation :
Service Statistiques, Etudes et
Evaluation – Catherine MOULIN,
Brigitte VIGOUROUX.