



# Le Marché du Travail : Synthèse

## Bassin de LA FERTE BERNARD

Document trimestriel

Situation au 30/09/2013



Libre de diffusion sous réserve de mention de la source « Pôle emploi Pays de la Loire »

### Faits marquants :

L'évolution annuelle du nombre de demandeurs d'emploi de catégorie A est de **+10%** à fin septembre 2013.

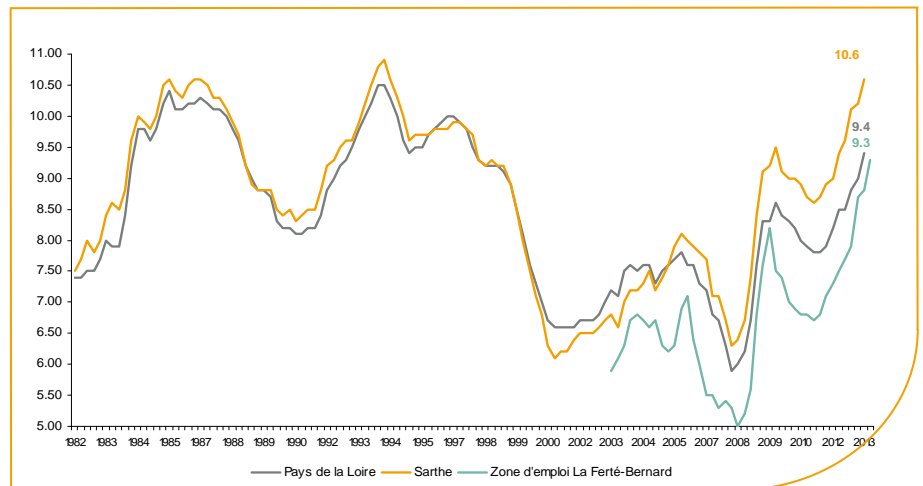
Les demandeurs d'emploi de 50 ans et plus qui représentent **22,5%** des demandeurs d'emploi, sont très affectés par cette situation (**+17,2%** de progression annuelle).

**3 942** demandeurs d'emploi (catégories A, B et C) sont comptabilisés à fin septembre sur le bassin de la Ferté Bernard, soit **8,7%** du département.

Au cours des douze derniers mois, Pôle emploi a recueilli **2 204** offres d'emploi soit une hausse de **15%** en évolution annuelle.

### Le taux de chômage

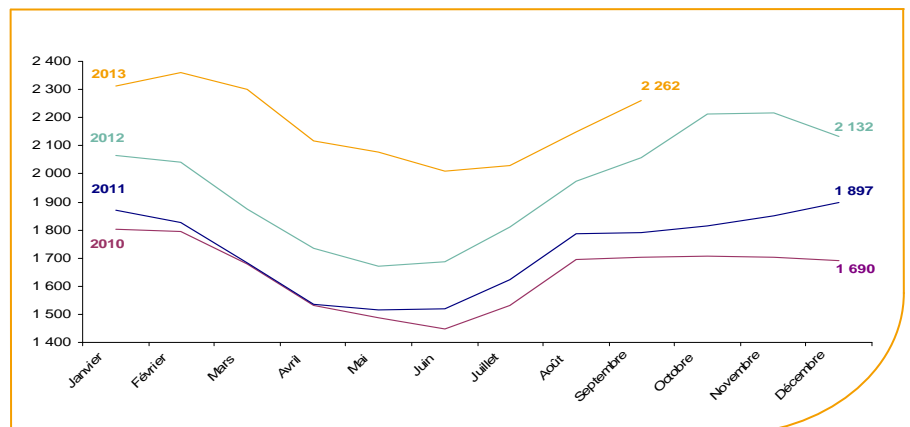
Au deuxième trimestre 2013, avec **9,3%** de la population active, le taux de chômage de la zone d'emploi de la Ferté Bernard affiche une valeur inférieure à celle enregistrée au niveau départemental (**10,6%**) et au niveau régional (**9,4%**). En un an, le taux de chômage a augmenté de **+1,6 point**, soit une évolution moins favorable que celle du département (**+1,2 point**) et que celle de la région (**+0,9 point**).



Source : INSEE

### Evolution de la demande d'emploi fin de mois de catégorie A (DEFM)

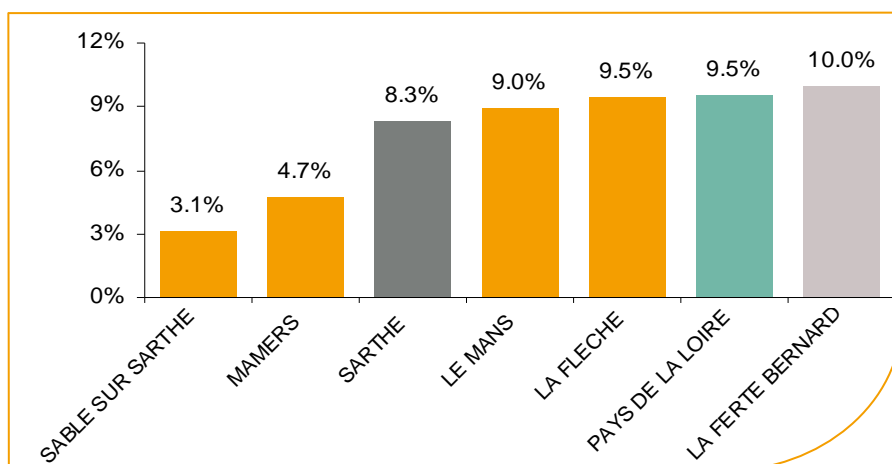
En septembre 2013, sur le bassin de La Ferté Bernard, la demande d'emploi de catégorie A se chiffre à **2 262** personnes. Elle est en hausse de **+5,3%** par rapport à août 2013.



Source : Pôle Emploi Persee

## La demande d'emploi en fin de mois (DEFM)

Fin septembre 2013, le nombre de demandeurs d'emploi de catégorie A s'établit à **2 262** personnes, soit une progression annuelle de **+10%** comparativement à septembre 2012. Cette évolution est moins favorable que celle affichée par le département de la Sarthe (**+8,3%**) et que celle affichée par la région Pays de la Loire (**+9,5%**).

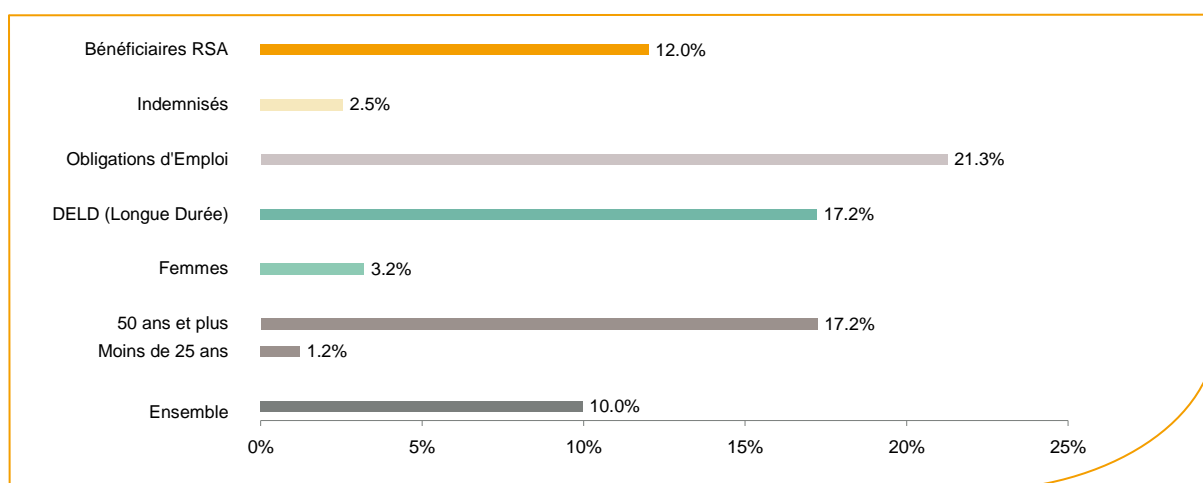


Source : Pôle Emploi Persee

Le bassin d'emploi de la Ferté affiche le taux d'évolution le plus élevé de la demande d'emploi dans le département.

En ajoutant à la catégorie A, les demandeurs d'emploi recensés en catégorie B (**627**) et ceux en catégorie C (**1 053**), le nombre de demandeurs d'emploi se chiffre sur le territoire du bassin d'emploi de la Ferté Bernard à **3 942**. C'est une progression de **299** personnes par rapport à septembre 2012 (**+8,2%**).

## Evolution de la DEFM de catégorie A par population



Source : Pôle Emploi Persee

Bien que la progression moyenne de la demande d'emploi de catégorie A s'établit à **+10%** en septembre 2013, certaines catégories de population apparaissent plus fragilisées. C'est le cas des demandeurs d'emploi de 50 ans et plus, des demandeurs de longue durée et des demandeurs en obligations d'emploi. En un an, ces volumes de demandeurs d'emploi ont progressé respectivement de **+17,2%**, **17,2%** et **+21,3%**. Tous les publics sont désormais touchés.

## Les 15 métiers les plus recherchés par les demandeurs d'emploi

DEFM catégorie A	septembre 2013	Poids (métier / total des métiers)	Evolution annuelle
H3302 Opérations manuelles d'assemblage, tri ou emballage	148	6.5%	0.7%
K1303 Assistance auprès d'enfants	96	4.2%	26.3%
K1304 Services domestiques	90	4.0%	15.4%
N1103 Magasinage et préparation de commandes	76	3.4%	7.0%
A1203 Entretien des espaces verts	61	2.7%	10.9%
K2204 Nettoyage de locaux	60	2.7%	20.0%
J1301 Personnel polyvalent des services hospitaliers	50	2.2%	25.0%
D1214 Vente en habillement et accessoires de la personne	48	2.1%	14.3%
K1302 Assistance auprès d'adultes	45	2.0%	-8.2%
M1607 Secrétariat	43	1.9%	-8.5%
D1507 Mise en rayon libre-service	39	1.7%	14.7%
H2102 Conduite d'équipement de production alimentaire	37	1.6%	12.1%
G1602 Personnel de cuisine	36	1.6%	44.0%
N1105 Manutention manuelle de charges	34	1.5%	3.0%
M1602 Opérations administratives	32	1.4%	0.0%

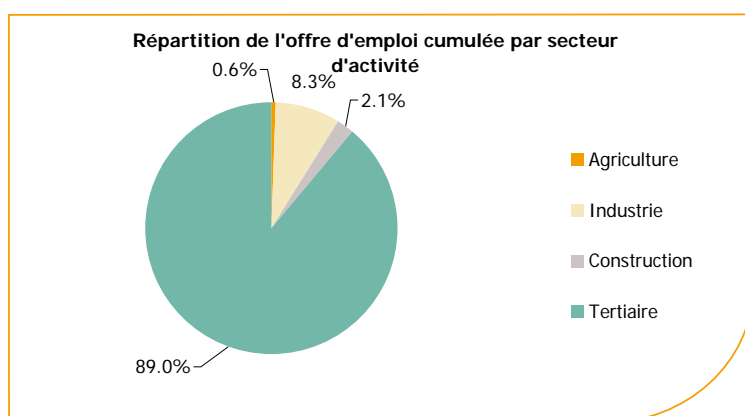
Source : Pôle Emploi Persee

A fin septembre 2013, les métiers les plus recherchés par les demandeurs d'emploi se trouvent essentiellement dans ces trois secteurs :

- « Services à la personne et à la collectivité » avec les métiers « Assistance auprès d'enfants » (96 demandeurs, **+26,3%**), « Services domestiques » (90 demandeurs, **+15,4%**) et « Nettoyage de locaux » (60 demandeurs, **+20%**) ;
- « Industrie » avec les métiers « Opérations manuelles d'assemblage, tri ou emballage » (148 demandeurs, **+0,7%**) et « Conduite d'équipement de production alimentaire » (37 demandeurs, **+12,1%**) ;
- « Transport et logistique » avec les métiers « Magasinage et préparation de commandes » (76 demandeurs, **+7%**) et « Manutention manuelle de charges » (34 demandeurs, **+3%**).

## Les offres d'emploi enregistrées (OEE) par secteur d'activité et par contrat de travail

### RÉPARTITION DE L'OFFRE D'EMPLOI PAR SECTEUR D'ACTIVITÉ



Secteurs	Cumul 12 mois	Evol. Annuelle Cumulée
Agriculture	13	30.0%
Industrie	183	-54.4%
Construction	47	-48.9%
Tertiaire	1 961	38.8%
<b>TOTAL</b>	<b>2 204</b>	<b>15.0%</b>

Source : Pôle Emploi Persee

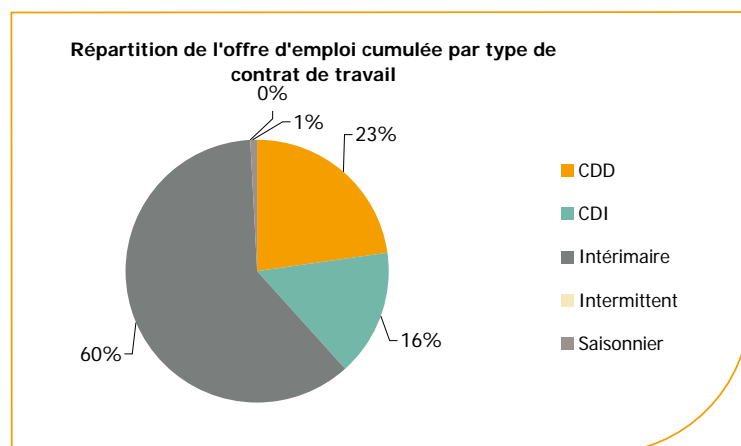
Sur un an, d'octobre 2012 à septembre 2013, Pôle emploi a recueilli **2 204** offres d'emploi sur le territoire du bassin de la Ferté Bernard, soit **15%** de plus qu'au cours des douze mois précédents. **89%** de ces offres sont issues du tertiaire (**1 961** offres) et seulement **2,1%** viennent de la construction.

L'industrie représente **8,3%** et l'agriculture **0,6%**.

L'évolution des offres du secteur Tertiaire est en forte hausse sur le bassin de La Ferté Bernard (**+38,8%**).

A noter : les offres d'emploi intérimaire sont concentrées dans le tertiaire.

## RÉPARTITION DE L'OFFRE D'EMPLOI PAR TYPE DE CONTRAT DE TRAVAIL



Contrats	Cumul 12 mois	Evol. Annuelle Cumulée
CDD	503	-44.8%
CDI	344	-30.5%
Intérimaire	1 338	186.5%
Intermittent	3	-89.3%
Saisonnier	16	6.7%
<b>TOTAL</b>	<b>2 204</b>	<b>15.0%</b>

Source : Pôle Emploi Persee

Au regard des types de contrat de travail et de leur poids, les offres d'emploi intérimaire enregistrent une forte hausse de **+186,5%** en évolution annuelle. A contrario les offres d'emploi de type contrat à durée déterminée et les offres d'emploi de type contrat à durée indéterminée reculent respectivement de **-44,8%** et de **-30,5%**.

La part d'offres d'emploi intérimaire est la plus importante avec **60%**.

### Les 15 métiers les plus recherchés par les employeurs

Offres d'Emploi Enregistrées	De octobre 2012 à septembre 2013	Poids (métier / total des métiers)	Evolution annuelle cumulée
H3302 Opérations manuelles d'assemblage, tri ou emballage	471	21.4%	183.7%
N1103 Magasinage et préparation de commandes	292	13.2%	484.0%
N1105 Maintenance manuelle de charges	149	6.8%	272.5%
H2102 Conduite d'équipement de production alimentaire	99	4.5%	153.8%
I1304 Installation et maintenance d'équipements industriels et d'exploitation	50	2.3%	-35.9%
H1404 Intervention technique en méthodes et industrialisation	47	2.1%	327.3%
H2903 Conduite d'équipement d'usinage	43	2.0%	95.5%
K2204 Nettoyage de locaux	31	1.4%	-45.6%
K2111 Formation professionnelle	28	1.3%	-40.4%
K1304 Services domestiques	25	1.1%	31.6%
I1203 Maintenance des bâtiments et des locaux	23	1.0%	-43.9%
F1302 Conduite d'engins de terrassement et de carrière	21	1.0%	50.0%
F1606 Peinture en bâtiment	19	0.9%	46.2%
G1203 Animation de loisirs auprès d'enfants ou d'adolescents	18	0.8%	-30.8%
H2901 Ajustement et montage de fabrication	18	0.8%	-33.3%

Source : Pôle Emploi Persee

En cumul sur douze mois, les métiers les plus recherchés par les employeurs se trouvent en grande majorité dans ces trois secteurs :

- « Industrie » avec les métiers « Opérations manuelles d'assemblage, tri ou emballage » (**471** offres), « Conduite d'équipement de production alimentaire » (**99** offres) et « Intervention technique en méthodes et industrialisation » (**47** offres) ;
- « Transport et logistique » avec les métiers « Magasinage et préparation de commandes » (**292** offres) et « Maintenance manuelle de charges » (**149** offres) ;
- « Services à la personne et à la collectivité » avec les métiers « Nettoyage de locaux » (**31** offres), « Formation professionnelle » (**28** offres) et « Services domestiques » (**25** offres).

[www.observatoire-emploi-paysdelaloire.fr](http://www.observatoire-emploi-paysdelaloire.fr)

Le service Statistiques, Etudes et Evaluation est à votre disposition pour tout complément d'information  
Contact : Statspdl@pole-emploi.fr

Directeur de publication :  
Gwénaél PROUTEAU  
Directeur de la rédaction :  
Josette BARREAU  
Conception et réalisation :  
Service Statistiques, Etudes et  
Evaluation – Catherine MOULIN,  
Briette VIGOUROUX.