



# Le Marché du Travail : Synthèse

## Bassin de SAINT- NAZAIRE

Document semestriel

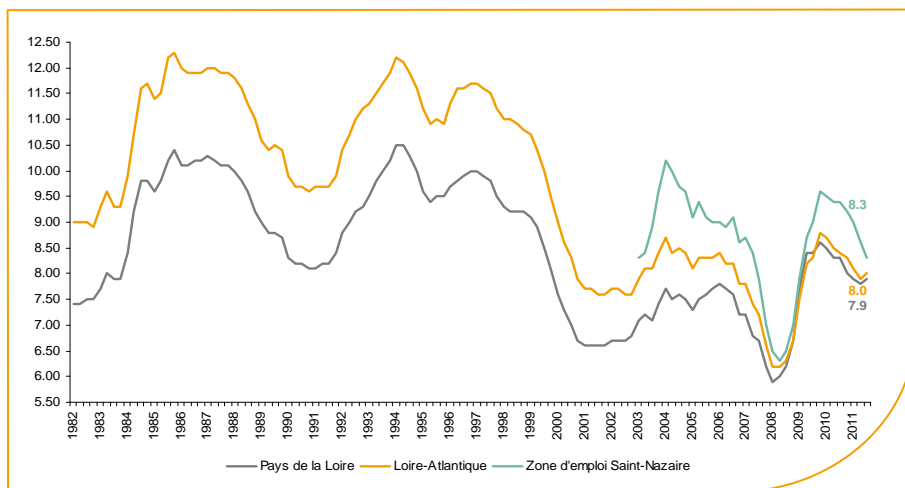
Situation au 31/12/2011



Libre de diffusion sous réserve de mention de la source « Pôle emploi Pays de la Loire »

### Le taux de chômage

Au troisième trimestre 2011, avec **8,3%** de la population active, le taux de chômage de la zone d'emploi de Saint-Nazaire affiche une valeur supérieure à celle enregistrée au niveau départemental (**8%**) et au niveau régional (**7,9%**). En un an, le taux de chômage a diminué de **1,1 point**, soit une baisse supérieure au département et à la région (**-0,4 point**).



Source : INSEE

### Faits marquants :

L'évolution annuelle du nombre de demandeurs d'emploi de catégorie A est de **-2%** à fin décembre 2011.

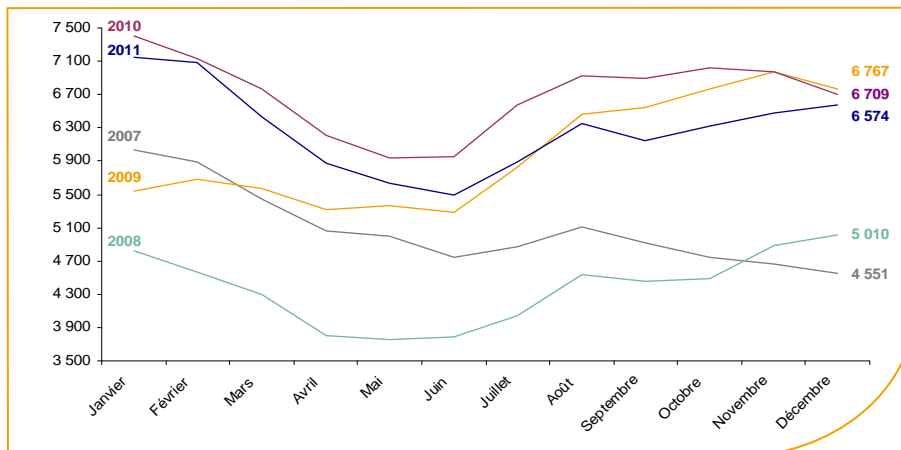
Les demandeurs d'emploi de 50 ans et plus, qui représentent **18%** des demandeurs d'emploi, sont plus affectés par cette situation (**+6,5%** de progression annuelle).

**11 780** demandeurs d'emploi (catégories A, B et C) sont comptabilisés à fin décembre sur le bassin de Saint-Nazaire, soit **13,3%** du département.

Au cours des douze derniers mois, Pôle emploi a recueilli **8 110** offres d'emploi soit une hausse de **7,7%** en évolution annuelle.

### Evolution de la demande d'emploi fin de mois de catégorie A (DEFM)

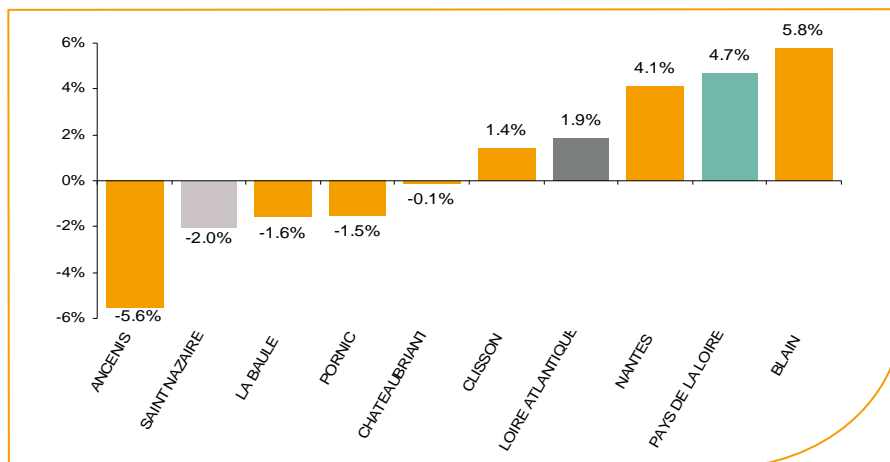
En décembre 2011, sur le bassin de Saint-Nazaire, la demande d'emploi de catégorie A se chiffre à **6 574** personnes. Elle est en augmentation de **+1,5%** par rapport à novembre 2011.



Source : Pôle Emploi Persee

## La demande d'emploi en fin de mois (DEFM)

Fin décembre 2011, le nombre de demandeurs d'emploi de catégorie A s'établit à **6 574** personnes, soit une baisse annuelle de **-2%** comparativement à décembre 2010. Cette évolution est beaucoup plus favorable que celle affichée par le département de la Loire-Atlantique (**+1,9%**) et que celle affichée par la région Pays de la Loire (**+4,7%**).

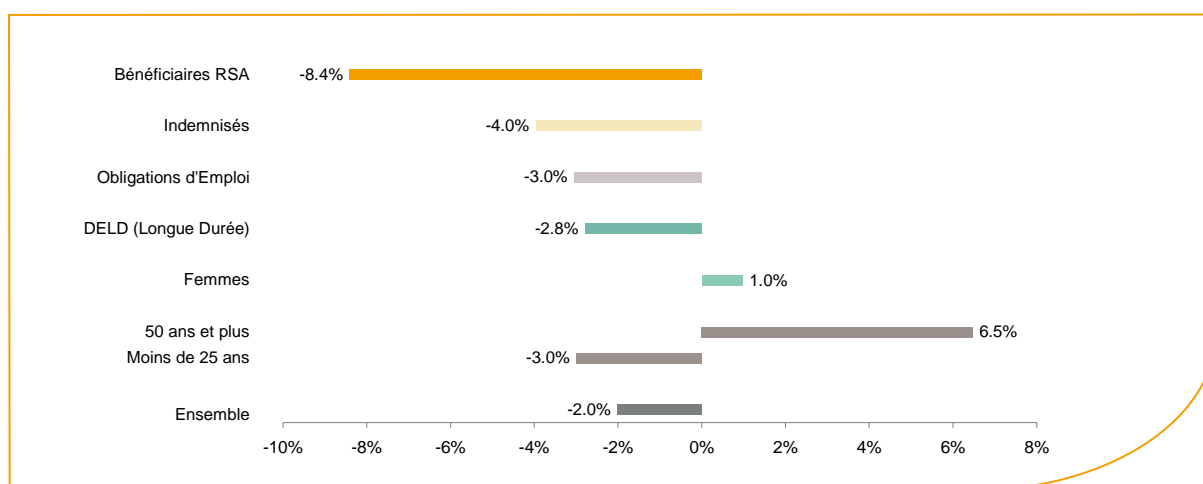


Source : Pôle Emploi Persee

Le bassin d'emploi de Saint-Nazaire affiche un taux d'évolution de la demande d'emploi plutôt favorable par rapport aux autres bassins du département.

En ajoutant à la catégorie A, les demandeurs d'emploi recensés en catégorie B (**1 721**) et ceux en catégorie C (**3 485**), le nombre de demandeurs d'emploi se chiffre sur le territoire du bassin d'emploi de Saint-Nazaire à **11 780**, soit une diminution de **40** personnes par rapport à décembre 2010 (**-0,3%**).

## Evolution de la DEFM de catégorie A par population



Source : Pôle Emploi Persee

Même si l'évolution annuelle de la demande d'emploi de catégorie A s'établit à **-2%** en décembre 2011, certaines catégories de population apparaissent plus fragilisées. C'est le cas des demandeurs d'emploi de 50 ans et plus. En un an, ce volume de demandeurs d'emploi a progressé de **6,5%**, passant de **1 113** à **1 185** personnes. Les demandeurs d'emploi de 50 ans et plus représentent désormais **18%** de la population. A contrario, le volume des demandeurs de moins de 25 ans est en baisse de **-3%**.

## Les 15 métiers les plus recherchés par les demandeurs d'emploi

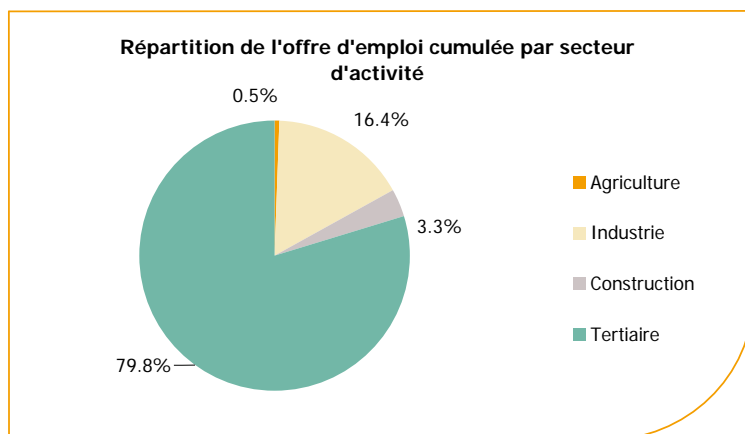
DEFM catégorie A	décembre 2011	Poids (métier / total des métiers)	Evolution annuelle
K2204 Nettoyage de locaux	270	4.1%	-23.1%
K1303 Assistance auprès d'enfants	203	3.1%	8.0%
M1607 Secrétariat	181	2.8%	13.8%
K1304 Services domestiques	162	2.5%	-4.1%
J1301 Personnel polyvalent des services hospitaliers	157	2.4%	18.9%
D1214 Vente en habillement et accessoires de la personne	152	2.3%	-3.2%
H2913 Soudage manuel	134	2.0%	17.5%
N1103 Magasinage et préparation de commandes	131	2.0%	0.0%
F1606 Peinture en bâtiment	128	1.9%	-4.5%
N1105 Manutention manuelle de charges	121	1.8%	-4.7%
A1203 Entretien des espaces verts	109	1.7%	-5.2%
D1401 Assistanat commercial	97	1.5%	10.2%
D1505 Personnel de caisse	97	1.5%	-4.0%
G1602 Personnel de cuisine	91	1.4%	1.1%
F1703 Maçonnerie	86	1.3%	-10.4%

Source : Pôle Emploi Persee

A fin décembre 2011, les métiers les plus recherchés par les demandeurs d'emploi se trouvent dans le secteur « Services à la personne et à la collectivité » avec les métiers « Nettoyage de locaux » (270 demandeurs), « Assistance auprès d'enfants » (203 demandeurs) et « Services domestiques » (162 demandeurs). Ils se trouvent aussi dans le secteur « Commerce, vente et grande distribution » avec les métiers « Vente en habillement et accessoires de la personne » (152 demandeurs), « Assistanat commercial » (97 demandeurs) et dans le secteur « Transport et logistique » avec les métiers « Magasinage et préparation de commandes » (131 demandeurs) et « Manutention manuelle de charges » (121 demandeurs).

## Les offres d'emploi enregistrées (OEE) par secteur d'activité et par contrat de travail

### REPARTITION DE L'OFFRE D'EMPLOI PAR SECTEUR D'ACTIVITE



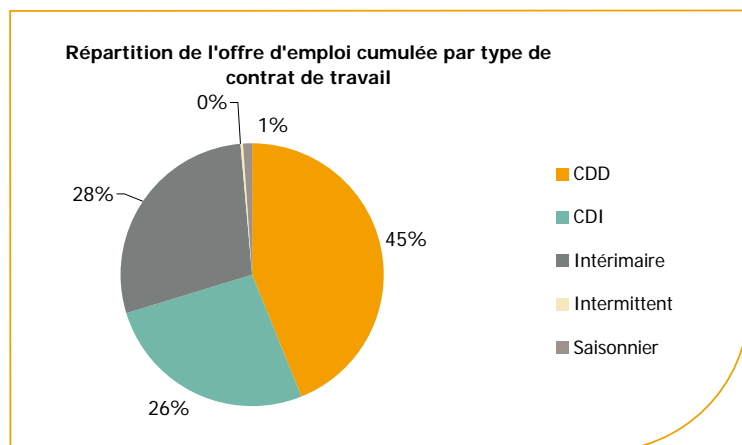
Secteurs	Cumul 12 mois	Evol. Annuelle Cumulée
Agriculture	37	33.3%
Industrie	1 332	12.4%
Construction	269	19.0%
Tertiaire	6 472	6.3%
<b>TOTAL</b>	<b>8 110</b>	<b>7.7%</b>

Source : Pôle Emploi Persee

Sur un an, de janvier 2011 à décembre 2011, Pôle emploi a recueilli **8 110** offres d'emploi sur le territoire du bassin de Saint-Nazaire, soit **7,7%** de plus qu'au cours des douze mois précédents. Près de **80%** de ces offres sont issues du tertiaire (**6 472** offres) et **16,4%** viennent de l'industrie en progression de **+12,4%**. La construction représente **3,3%** des offres et l'agriculture **0,5%**.

A noter : les offres d'emploi intérimaire sont concentrées dans le tertiaire.

## REPARTITION DE L'OFFRE D'EMPLOI PAR TYPE DE CONTRAT DE TRAVAIL



Contrats	Cumul 12 mois	Evol. Annuelle Cumulée
CDD	3 565	10.4%
CDI	2 138	18.6%
Intérimaire	2 299	-2.6%
Intermittent	13	18.2%
Saisonnier	95	-25.2%
<b>TOTAL</b>	<b>8 110</b>	<b>7.7%</b>

Source : Pôle Emploi Persee

Au regard des types de contrat de travail, la hausse est plus prononcée du côté des offres d'emploi de type contrat à durée indéterminée avec **+18,6%**. Les offres d'emploi de type contrat à durée déterminée enregistrent aussi une hausse (**+10,4%**). Cette dernière typologie d'offres représente la plus importante part des offres avec **45%**. A contrario les offres d'emploi intérimaire sont en recul (**-2,6%**).

### Les 15 métiers les plus recherchés par les employeurs

Offres d'Emploi Enregistrées	De janvier 2011 à décembre 2011	Poids (métier / total des métiers)	Evolution annuelle cumulée
H3302 Opérations manuelles d'assemblage, tri ou emballage	430	5.3%	258.3%
D1507 Mise en rayon libre-service	229	2.8%	332.1%
H2901 Ajustement et montage de fabrication	228	2.8%	142.6%
F1604 Montage d'agencements	221	2.7%	262.3%
N1103 Magasinage et préparation de commandes	209	2.6%	-51.4%
A1203 Entretien des espaces verts	179	2.2%	-17.5%
G1803 Service en restauration	176	2.2%	12.1%
F1602 Électricité bâtiment	164	2.0%	102.5%
H2102 Conduite d'équipement de production alimentaire	157	1.9%	-74.7%
G1602 Personnel de cuisine	153	1.9%	23.4%
D1212 Vente en décoration et équipement du foyer	150	1.8%	-0.7%
F1606 Peinture en bâtiment	148	1.8%	25.4%
K1303 Assistance auprès d'enfants	144	1.8%	6.7%
K2503 Sécurité et surveillance privées	132	1.6%	94.1%
D1214 Vente en habillement et accessoires de la personne	122	1.5%	-4.7%

Source : Pôle Emploi Persee

En cumul sur douze mois, les métiers les plus recherchés par les employeurs se trouvent plus particulièrement dans ces trois secteurs :

- « Industrie » avec les métiers « Opérations manuelles d'assemblage, tri ou emballage » (**430** offres) et « Ajustement et montage de fabrication » (**228** offres) ;
- « Construction, bâtiment et travaux publics » avec les métiers « Montage d'agencements » (**221** offres), « Electricité en bâtiment » (**164** offres) ;
- « Commerce, vente et grande distribution » avec les métiers « Mise en rayon libre-service » (**229** offres) et « Vente en décoration et équipement du foyer » (**150** offres).

[www.observatoire-emploi-paysdelaloire.fr](http://www.observatoire-emploi-paysdelaloire.fr)

Le service Statistiques, Etudes et Evaluation est à votre disposition pour tout complément d'information

Contact : Statspdl@pole-emploi.fr

Directeur de publication :  
Gwenaël PROUTEAU

Directeur de la rédaction :  
Hervé BONNET

Conception et réalisation :

Service Statistiques, Etudes et  
Evaluation – Catherine MOULIN,  
Brigitte VIGOUROUX.