

Analyse du marché du travail

Bassin de SEGRÉ

Situation au 31/12/2010



Faits marquants :

L'évolution annuelle du nombre de demandeurs d'emploi de catégorie A est de **-9%** à fin décembre 2010. Le taux d'évolution du bassin de Segré est nettement plus favorable que celui du département **-0,7%**.

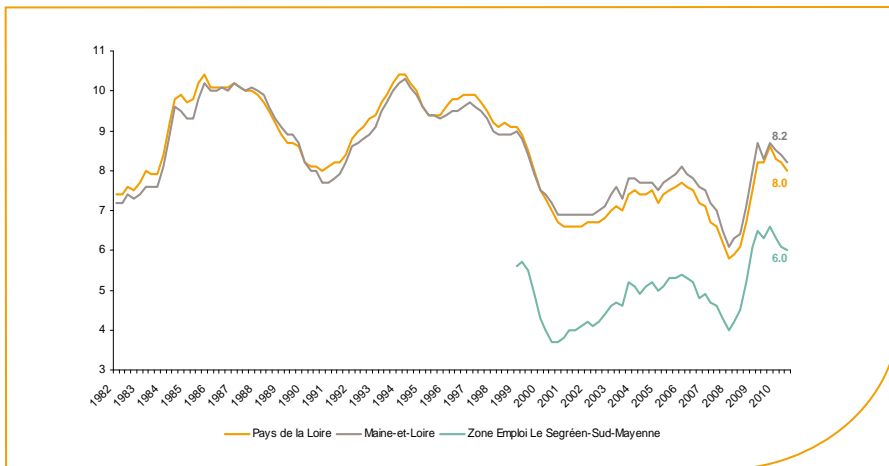
Les demandeurs d'emploi de 50 ans et plus, qui représentent **19,9%** des demandeurs d'emploi, sont plus affectés par cette situation (**+7,2%** de progression annuelle). A contrario les demandeurs d'emploi de longue durée sont en recul de **-2,9%** en évolution annuelle.

3 600 demandeurs d'emploi (catégories A, B et C) sont comptabilisés à fin décembre sur le bassin de Segré, soit **6,7%** du département.

Au cours des douze derniers mois, Pôle emploi a recueilli **3 400** offres d'emploi soit une hausse de **21,1%** en évolution annuelle.

Le taux de chômage

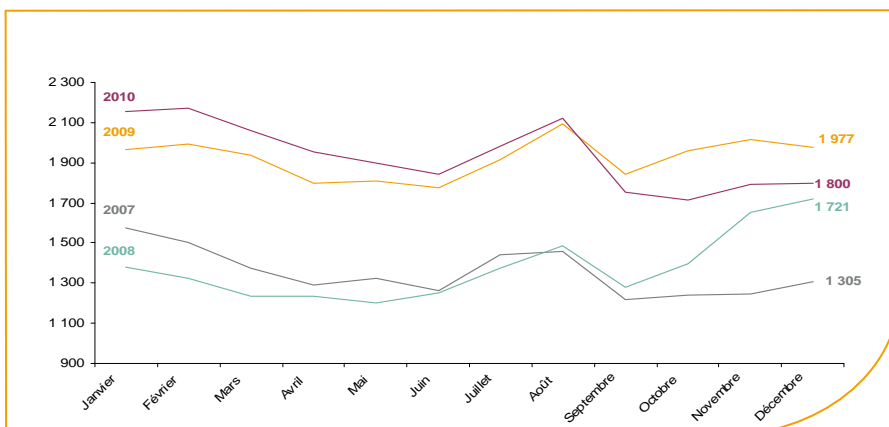
Au troisième trimestre 2010, avec **6%** de la population active, le taux de chômage de la zone d'emploi le Segréen-Sud-Mayenne affiche une valeur inférieure à celle enregistrée au niveau départemental (**8,2%**) et au niveau régional (**8%**). En un an, le taux de chômage a reculé de **0,3 point**, soit une évolution supérieure au département (**0,1 point**) et à la région (**0,2 point**).



Source : INSEE

Evolution de la demande d'emploi fin de mois de catégorie A (DEFM)

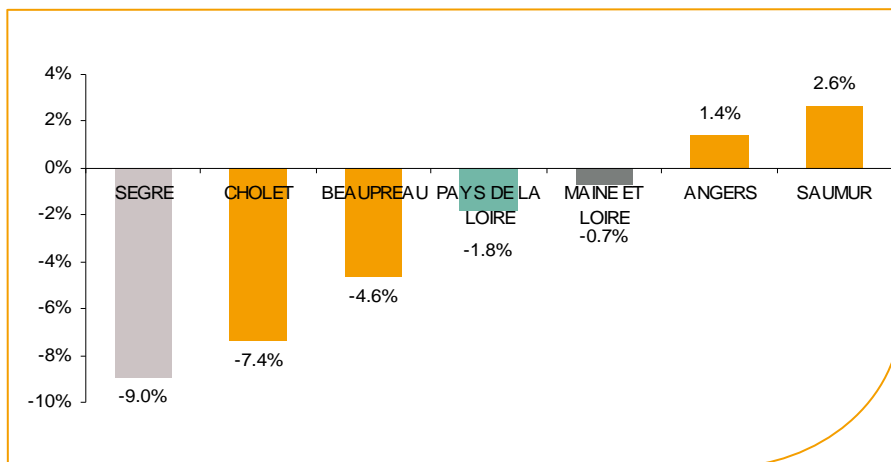
La demande d'emploi de catégorie A en décembre 2010 sur le bassin de Segré, affiche une valeur de **1 800** personnes. Elle est en progression de **+0,4%** par rapport à novembre 2010.



Source : Pôle Emploi SIAD2

La demande d'emploi en fin de mois (DEFM)

Fin décembre 2010, le nombre de demandeurs d'emploi de catégorie A s'établit à **1 800** personnes, soit une évolution annuelle de **-9%** comparativement à décembre 2009. Cette évolution est favorable à celle affichée par le département du Maine et Loire (**-0,7%**) et à celle affichée par la région Pays de la Loire (**-1,8%**).

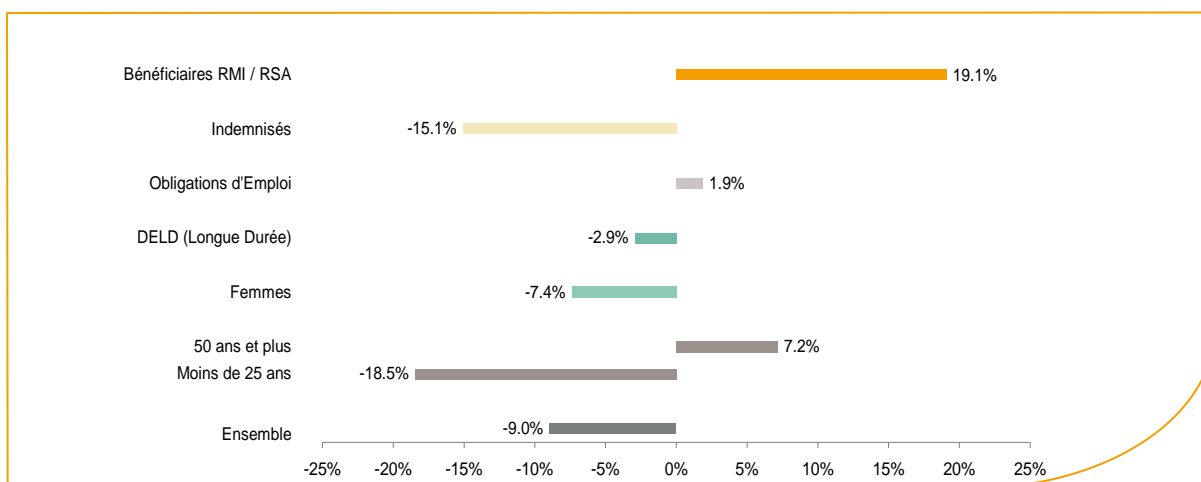


Source : Pôle Emploi SIAD2

Le bassin de Segré affiche le taux d'évolution de la demande d'emploi le plus bas du département.

En ajoutant à la catégorie A, les demandeurs d'emploi recensés en catégorie B (**552**) et ceux en catégorie C (**1 227**), le nombre de demandeurs d'emploi se chiffre sur le territoire du bassin d'emploi de Segré à **3 600**, soit une évolution annuelle de **-1,2%** par rapport à décembre 2009.

Evolution de la DEFM de catégorie A par population



Source : Pôle Emploi SIAD2

Même si l'évolution moyenne de la demande d'emploi de catégorie A s'établit à **-9%** en décembre 2010, certaines catégories de population apparaissent plus fragilisées. C'est le cas des demandeurs d'emploi de 50 ans et plus. En un an, ce volume de demandeurs d'emploi a progressé de **7,2%**, passant de **330** à **360** personnes. Cette progression est significativement moins soutenue qu'au niveau départemental (**+15,4%**). A contrario les demandeurs d'emploi de moins de 25 ans et les demandeurs de longue durée affichent une baisse en évolution annuelle (**-18,5%** et **-2,9%**).

Les 15 métiers les plus recherchés par les demandeurs d'emploi

DEFM catégorie A	décembre 2010	Poids (métier / total des métiers)	Evolution annuelle
K1303 Assistance auprès d'enfants	85	4.7%	10.4%
H3302 Opérations manuelles d'assemblage, tri ou emballage	65	3.6%	-32.3%
K1304 Services domestiques	65	3.6%	-9.7%
K2204 Nettoyage de locaux	57	3.2%	-13.6%
J1301 Personnel polyvalent des services hospitaliers	46	2.6%	-4.2%
A1203 Entretien des espaces verts	41	2.3%	36.7%
N4105 Conduite et livraison par tournées sur courte distance	36	2.0%	-7.7%
N1103 Magasinage et préparation de commandes	34	1.9%	-33.3%
M1607 Secrétariat	31	1.7%	-35.4%
D1507 Mise en rayon libre-service	31	1.7%	10.7%
D1214 Vente en habillement et accessoires de la personne	30	1.7%	11.1%
A1414 Horticulture et maraîchage	30	1.7%	7.1%
I1203 Maintenance des bâtiments et des locaux	28	1.6%	40.0%
N4101 Conduite de transport de marchandises sur longue distance	26	1.4%	-23.5%
N1105 Manutention manuelle de charges	26	1.4%	-7.1%

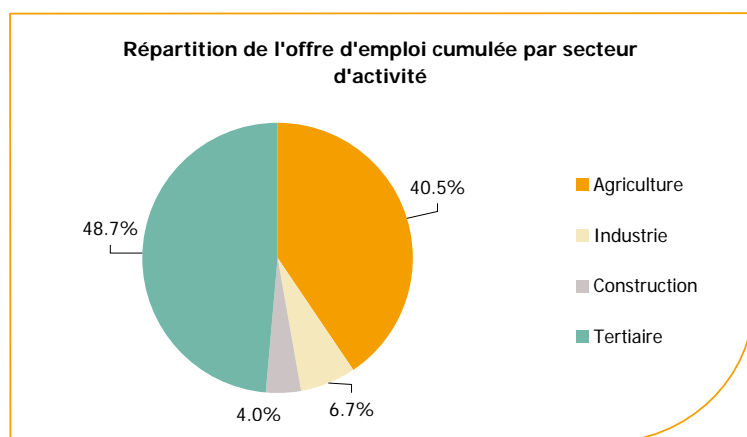
Source : Pôle Emploi SIAD2

A fin décembre 2010, globalement, les métiers les plus recherchés par les demandeurs d'emploi se trouvent dans le secteur « Services à la personne et à la collectivité » (207 demandeurs) avec le métier le plus recherché « Assistance auprès d'enfants » (85 demandeurs). Viennent ensuite ceux du Transport et Logistique (122 demandeurs) avec le métier « Conduite et livraison par tournées sur courte distance » (36 demandeurs).

La plus forte progression annuelle est enregistrée dans le secteur « Installation et Maintenance » avec le métier : « Maintenance des bâtiments et des locaux » (+40%).

Les offres d'emploi enregistrées (OEE) par secteur d'activité et par contrat de travail

REPARTITION DE L'OFFRE D'EMPLOI PAR SECTEUR D'ACTIVITE



Secteurs	Cumul 12 mois	Evol. Annuelle Cumulée
Agriculture	1 395	2.2%
Industrie	232	37.3%
Construction	138	31.4%
Tertiaire	1 678	39.3%
TOTAL	3 443	21.1%

Source : Pôle Emploi SIAD2

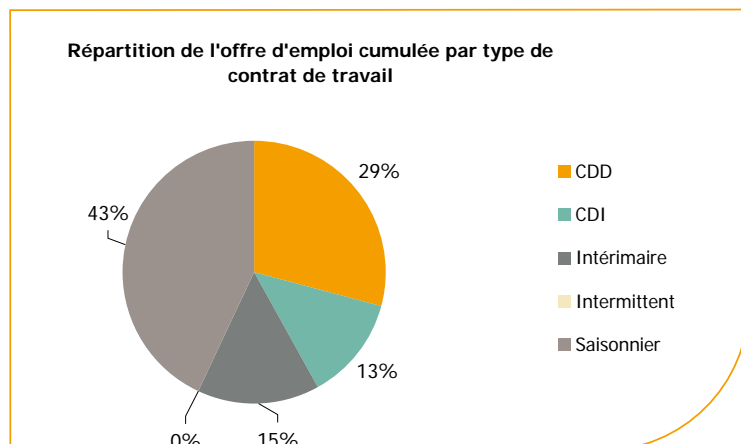
Sur un an, de janvier 2010 à décembre 2010, Pôle emploi a recueilli 3 400 offres d'emploi sur le territoire du bassin de Segré, soit 21,1% de plus qu'au cours des douze mois précédents. Près de 49% de ces offres sont issues du Tertiaire (1 678 offres) et plus de 40% de ces offres sont issues de l'Agriculture (1 395 offres).

La construction représente 4% des offres et seulement 6,7% viennent de l'industrie.

Tous les secteurs enregistrent une hausse en évolution annuelle des offres. La progression annuelle est comprise entre (+2,2% et +39,3%).

A noter : les offres d'emploi intérimaires sont concentrées dans le tertiaire

REPARTITION DE L'OFFRE D'EMPLOI PAR TYPE DE CONTRAT DE TRAVAIL



Source : Pôle Emploi SIAD2

Contrats	Cumul 12 mois	Evol. Annuelle Cumulée
CDD	1 000	26.1%
CDI	447	20.5%
Intérimaire	514	63.2%
Intermittent	1	
Saisonnier	1 481	8.5%
TOTAL	3 443	21.1%

Au regard des types de contrat de travail, la hausse est plus prononcée du côté des offres d'emploi intérim avec **+63,2%**. Cette typologie d'offres représente la plus importante part des offres avec **43%**. Les offres d'emploi de type contrat à durée déterminée et à durée indéterminée enregistrent une hausse en évolution annuelle (**+26,1%** et **+20,5%**).

Les 15 métiers les plus recherchés par les employeurs

Offres d'Emploi Enregistrées	De janvier 2010 à décembre 2010	Poids (métier / total des métiers)	Evolution annuelle cumulée
A1401 Aide agricole de production fruitière ou viticole	1 363	39.6%	17.9%
H2102 Conduite d'équipement de production alimentaire	98	2.8%	716.7%
K1302 Assistance auprès d'adultes	89	2.6%	
K2204 Nettoyage de locaux	82	2.4%	67.3%
M1603 Distribution de documents	61	1.8%	19.6%
G1602 Personnel de cuisine	53	1.5%	-7.0%
G1803 Service en restauration	44	1.3%	12.8%
H2909 Montage-assemblage mécanique	44	1.3%	450.0%
K1304 Services domestiques	41	1.2%	41.4%
A1203 Entretien des espaces verts	37	1.1%	76.2%
F1302 Conduite d'engins de terrassement et de carrière	35	1.0%	12.9%
F1610 Pose et restauration de couvertures	35	1.0%	218.2%
H3302 Opérations manuelles d'assemblage, tri ou emballage	34	1.0%	325.0%
M1607 Secrétariat	31	0.9%	82.4%
H2206 Réalisation de menuiserie bois et tonnellerie	31	0.9%	138.5%

Source : Pôle Emploi SIAD2

En cumul sur douze mois, les métiers les plus recherchés par les employeurs se trouvent en grande majorité dans ces secteurs principaux : « Agriculture et pêche, espaces naturels et espaces verts, soins aux animaux » (**1 400** offres) avec le métier le plus recherché : « Aide agricole de production fruitière ou viticole » (**1 363** offres), et viennent ensuite ceux du secteur « Services à la personne et à la collectivité » (**212** offres) avec les métiers les plus recherchés : « Assistance auprès d'adultes » (**89** offres) et « Nettoyage de locaux » (**82** offres).

www.pole-emploi.fr

Le service Statistiques, Etudes et Evaluation est à votre disposition pour tout complément d'information
Contact : herve.bonnet@pole-emploi.fr

Directeur de publication :
Gwenaél PROUTEAU
Directeur de la rédaction :
Hervé BONNET
Conception et réalisation :
Service Statistiques, Etudes et
Evaluation – Catherine MOULIN,
Brigitte VIGOUROUX.