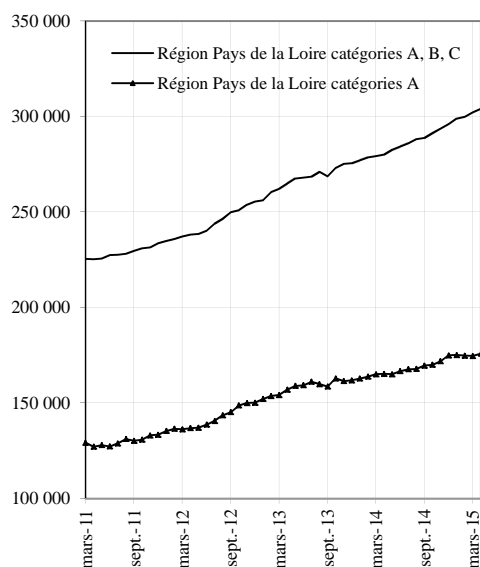


Demandeurs d'emploi inscrits et offres collectées par Pôle Emploi en région Pays de la Loire en Mars 2015

Demandeurs d'emploi inscrits en fin de mois à Pôle emploi Catégories A et A, B, C (cvs en milliers)



Fin Mars 2015, le nombre de demandeurs d'emploi inscrits à Pôle Emploi en catégorie A s'établit à 175 486 en région Pays de la Loire. Ce nombre augmente de 0,5 % par rapport à la fin Février 2015 (soit + 878). Sur un an, il est en hausse de 6,2 %.

En France métropolitaine, le nombre de demandeurs d'emploi inscrits en catégorie A augmente de 0,4 % par rapport à la fin Février 2015 (+ 4,9 % sur un an).

En région Pays de la Loire, le nombre de demandeurs d'emploi inscrits à Pôle emploi en catégories A,B,C s'établit à 304 020, fin Mars 2015. Ce nombre augmente de 0,6 % (soit + 1842) . Sur un an, il croît de 8,5%

En France métropolitaine, le nombre de demandeurs d'emploi inscrits en catégories A,B,C augmente de 0,5 % par rapport à fin Février 2015 (+ 6,7 % sur un an).

Demandeurs d'emploi inscrits en fin de mois à Pôle emploi

Effectifs et %

<i>Données CVS</i>	Mars 2014	Février 2015	Mars 2015	Variation sur un mois	Variation sur un an
Pays de la Loire					
Catégorie A (actes positifs de recherche d'emploi, sans emploi)	165 269	174 608	175 486	0,5	6,2
Catégories B, C (actes positifs de recherche d'emploi)	114 817	127 570	128 534	0,8	11,9
Catégories A, B, C (actes positifs de recherche d'emploi)	280 086	302 178	304 020	0,6	8,5
Catégorie D (sans actes positifs de recherche d'emploi, sans emploi)	17 699	17 094	17 943	5,0	1,4
Catégorie E (sans actes positifs de recherche d'emploi, en emploi)	22 890	22 337	22 359	0,1	-2,3
Catégories A, B, C, D, E (ensemble)	320 675	341 609	344 322	0,8	7,4

Pour mémoire :

France métropolitaine

Milliers et %

Catégorie A (actes positifs de recherche d'emploi, sans emploi)	3 346,4	3 494,4	3 509,8	0,4	4,9
Catégories B, C (actes positifs de recherche d'emploi)	1 609,9	1 768,1	1 780,7	0,7	10,6
Catégories A, B, C (actes positifs de recherche d'emploi)	4 956,3	5 262,5	5 290,5	0,5	6,7
Catégorie D (sans actes positifs de recherche d'emploi, sans emploi)	276,1	276,5	279,6	1,1	1,3
Catégorie E (sans actes positifs de recherche d'emploi, en emploi)	392,4	379,1	378,0	-0,3	-3,7
Catégories A, B, C, D, E (ensemble)	5 624,8	5 918,1	5 948,1	0,5	5,7

Sources : STMT - Pôle emploi, Dares. Calcul des cvs : Dares, Direccte des Pays de la Loire / service E.S.E

Information : Chaque année, est menée, en même temps qu'au niveau national, une campagne d'actualisation des coefficients de correction des variations saisonnières (CVS), pour tenir compte des données de l'année écoulée. Cette campagne conduit à réviser l'ensemble des séries CVS diffusées sur la période janvier 1996-décembre 2014.

Les données concernent les demandeurs d'emploi inscrits en fin de mois à Pôle emploi.

La notion de demandeurs d'emploi inscrits à Pôle emploi est une notion différente de celle de chômeurs au sens du Bureau international du travail (BIT) : certains demandeurs d'emploi ne sont pas chômeurs au sens du BIT et inversement certains chômeurs ne sont pas inscrits à Pôle emploi.

Au-delà des évolutions du marché du travail, différents facteurs peuvent affecter les données relatives aux demandeurs d'emploi : modification du suivi et de l'accompagnement des demandeurs d'emploi, comportement d'inscription des demandeurs d'emploi, mise en place du RSA (1^{er} juin 2009).... L'ensemble des définitions figurent dans les encadrés 1 et 2, pages 9 à 11.

1- DEMANDEURS D'EMPLOI PAR DEPARTEMENT

S'agissant de la catégorie A, selon le département, le nombre de demandeurs d'emploi varie en Mars 2015 par rapport à la fin Février 2015 entre 0,1 % et 1,5 % : Loire-Atlantique (0,1 %), Maine et Loire (1 %), Mayenne (1,5 %), Sarthe (0,9 %), Vendée (0,1 %).

S'agissant des catégories A,B,C selon le département, le nombre de demandeurs d'emploi varie en Mars 2015 par rapport à la fin Février 2015 entre 0,4 % et 1,4 % : Loire-Atlantique (0,7 %), Maine et Loire (0,5 %), Mayenne (1,4 %), Sarthe (0,4 %), Vendée (0,4 %).

Demandeurs inscrits en fin de mois à Pôle emploi en Pays de la Loire (catégorie A)

<i>Données CVS</i>			<i>Effectifs et %</i>		
	Mars 2014	Février 2015	Mars 2015	Variation sur un mois	Variation sur un an
Loire-Atlantique	61 496	65 404	65 440	0,1	6,4
Maine et Loire	38 057	40 017	40 422	1,0	6,2
Mayenne	10 244	10 862	11 029	1,5	7,7
Sarthe	27 375	28 877	29 130	0,9	6,4
Vendée	28 097	29 448	29 465	0,1	4,9
Ensemble	165 269	174 608	175 486	0,5	6,2

Sources : STMT - Pôle emploi, Dares. Calcul des cvs : Dares, Direccte des Pays de la Loire / service E.S.E

Demandeurs inscrits en fin de mois à Pôle emploi en Pays de la Loire (catégories A, B, C)

<i>Données CVS</i>			<i>Effectifs et %</i>		
	Mars 2014	Février 2015	Mars 2015	Variation sur un mois	Variation sur un an
Loire-Atlantique	103 767	112 556	113 356	0,7	9,2
Maine et Loire	65 310	70 071	70 431	0,5	7,8
Mayenne	17 647	19 176	19 441	1,4	10,2
Sarthe	45 369	48 597	48 791	0,4	7,5
Vendée	47 993	51 778	52 001	0,4	8,4
Ensemble	280 086	302 178	304 020	0,6	8,5

Sources : STMT - Pôle emploi, Dares. Calcul des cvs : Dares, Direccte des Pays de la Loire / service E.S.E

2.a - DEMANDEURS D'EMPLOI PAR SEXE ET TRANCHE D'ÂGE

Catégorie A

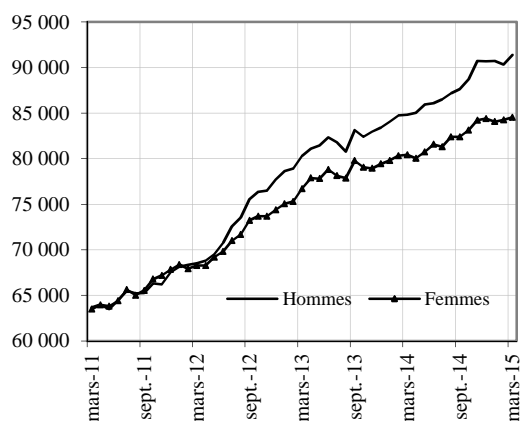
En région Pays de la Loire, le nombre de demandeurs d'emploi de catégorie A augmente de 0,7 % pour les hommes (+ 7,2 % sur un an) et augmente de 0,3 % pour les femmes (+ 5,1 % sur un an). Le nombre de demandeurs d'emploi de catégorie A de moins de 25 ans croît de 2,1 % (+ 6,5 % sur un an). Le nombre de ceux âgés de 25 à 49 ans augmente de 0,1 % (+ 5,5 % sur un an) et le nombre de ceux de 50 ans et plus s'accroît de 0,2 % (+ 7,6 % sur un an).

Demandeurs d'emploi inscrits en fin de mois à Pôle emploi (catégorie A)

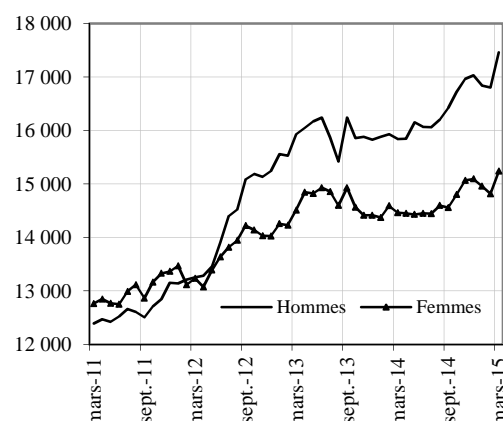
Données CVS			Effectifs et %		
	Mars 2014	Février 2015	Mars 2015	Variation sur un mois	Variation sur un an
Pays de la Loire					
Hommes	84 837	90 349	90 960	0,7	7,2
Femmes	80 432	84 259	84 526	0,3	5,1
Moins de 25 ans	30 308	31 622	32 289	2,1	6,5
Entre 25 et 49 ans	98 467	103 779	103 928	0,1	5,5
50 ans et plus	36 494	39 207	39 269	0,2	7,6
Hommes de moins de 25 ans	15 843	16 804	17 051	1,5	7,6
Hommes de 25 à 49 ans	50 134	53 272	53 653	0,7	7,0
Hommes de 50 ans et plus	18 860	20 273	20 256	-0,1	7,4
Femmes de moins de 25 ans	14 465	14 818	15 238	2,8	5,3
Femmes de 25 à 49 ans	48 333	50 507	50 275	-0,5	4,0
Femmes de 50 ans et plus	17 634	18 934	19 013	0,4	7,8
Ensemble de la catégorie A	165 269	174 608	175 486	0,5	6,2

Sources : STMT - Pôle emploi, Dares. Calcul des cvs : Dares, Direccte des Pays de la Loire / service E.S.E

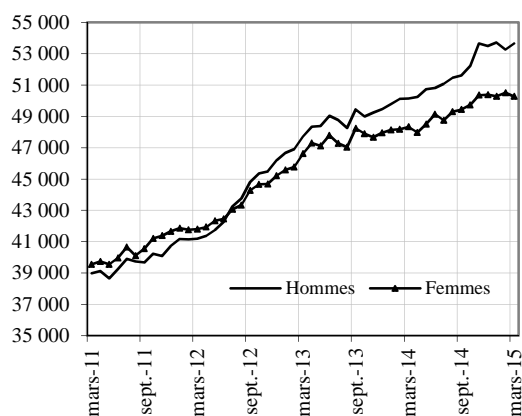
Par sexe (cvs)



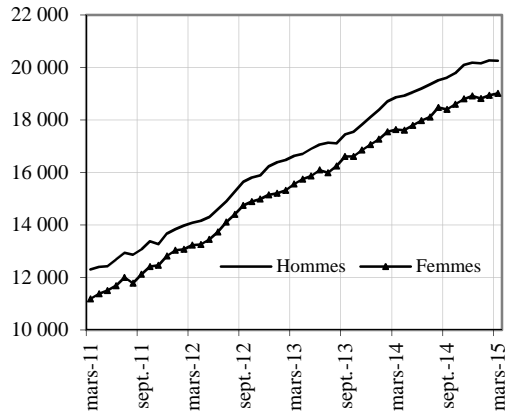
Moins de 25 ans (cvs)



Entre 25 et 49 ans (cvs)



50 ans et plus (cvs)



2.b - DEMANDEURS D'EMPLOI PAR SEXE ET TRANCHE D'ÂGE

Catégories A, B, C

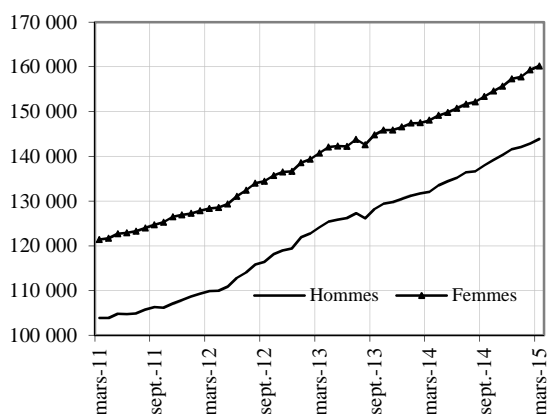
En région Pays de la Loire, le nombre de demandeurs d'emploi de catégories A,B,C augmente en Mars 2015 de 0,7 % pour les hommes (+ 8,9 % sur un an) et augmente de 0,5 % pour les femmes (+ 8,2 % sur un an). Le nombre de demandeurs d'emploi de catégories A,B,C de moins de 25 ans croît de 1 % en Mars (+ 8,3 % sur un an). Le nombre de ceux de 25 à 49 ans augmente de 0,5 % (+ 8,4 % sur un an) et celui de 50 ans et plus s'accroît de 0,5 % (+ 9,2 % sur un an).

Demandeurs d'emploi inscrits en fin de mois à Pôle emploi (catégories A,B, C)

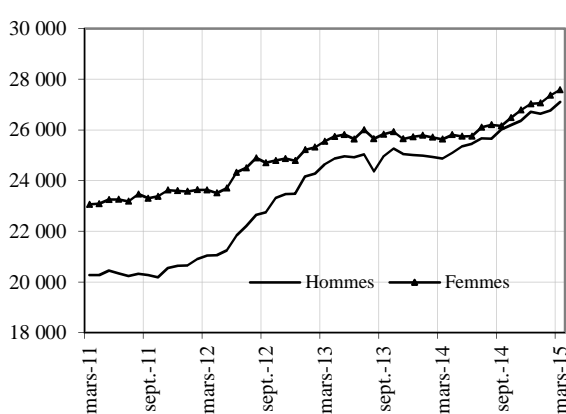
<i>Données CVS</i>			<i>Effectifs et %</i>		
	Mars 2014	Février 2015	Mars 2015	Variation sur un mois	Variation sur un an
Pays de la Loire					
Hommes	132 050	142 851	143 860	0,7	8,9
Femmes	148 036	159 327	160 160	0,5	8,2
Moins de 25 ans	50 506	54 128	54 693	1,0	8,3
Entre 25 et 49 ans	170 915	184 306	185 253	0,5	8,4
50 ans et plus	58 665	63 744	64 074	0,5	9,2
Hommes de moins de 25 ans	24 872	26 761	27 105	1,3	9,0
Hommes de 25 à 49 ans	81 207	87 854	88 383	0,6	8,8
Hommes de 50 ans et plus	25 971	28 236	28 372	0,5	9,2
Femmes de moins de 25 ans	25 634	27 367	27 588	0,8	7,6
Femmes de 25 à 49 ans	89 708	96 452	96 870	0,4	8,0
Femmes de 50 ans et plus	32 694	35 508	35 702	0,5	9,2
Ensemble des catégories A, B, C	280 086	302 178	304 020	0,6	8,5

Sources : STMT - Pôle emploi, Dares. Calcul des cvs : Dares, Direccte des Pays de la Loire / service E.S.E

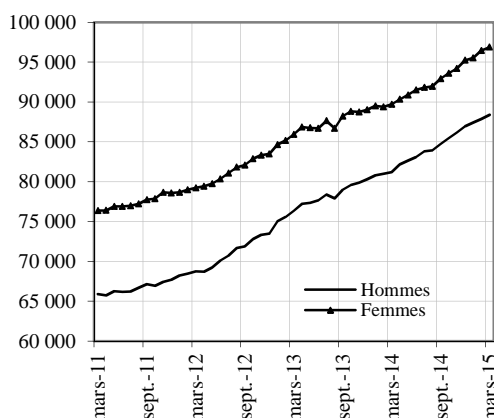
Par sexe (cvs)



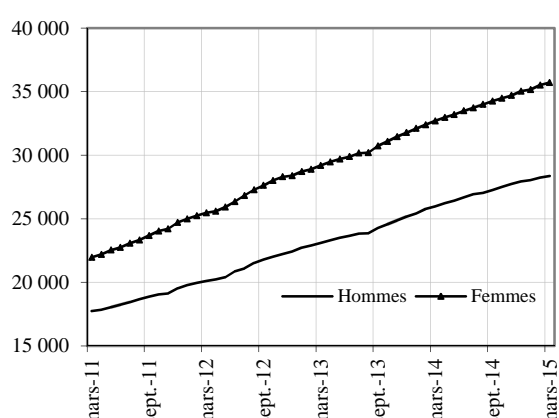
Moins de 25 ans (cvs)



Entre 25 et 49 ans (cvs)



50 ans et plus (cvs)



3 - ANCIENNETÉ D'INSCRIPTION SUR LES LISTES DES DEMANDEURS D'EMPLOI

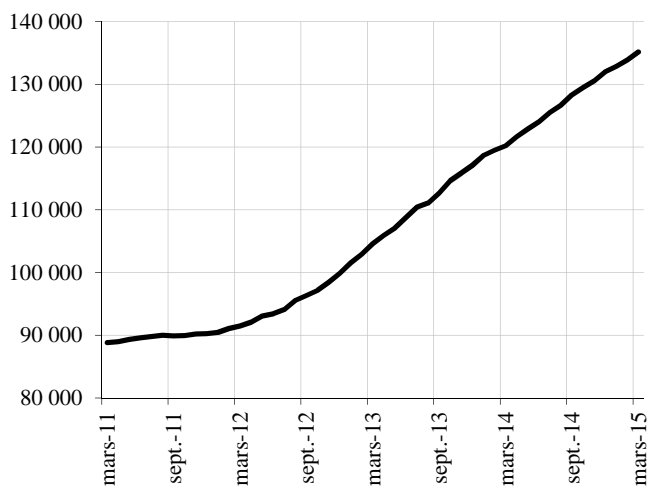
En région Pays de la Loire, le nombre de demandeurs d'emploi inscrits à Pôle emploi en catégories A,B,C depuis un an ou plus augmente de 12,4 % sur un an. Le nombre d'inscrits depuis moins d'un an augmente de 5,6 % sur un an.

Ancienneté d'inscription sur les listes des demandeurs d'emploi inscrits en fin de mois à Pôle emploi (catégories A, B, C)

Données CVS	Effectifs et %				
	Mars 2014	Février 2015	Mars 2015	Variation sur un mois	Variation sur un an
Pays de la Loire					
- Moins de 1 an	159 862	168 278	168 871	0,4	5,6
- 1 an ou plus	120 224	133 900	135 149	0,9	12,4
Part des demandeurs d'emploi inscrits depuis un an ou plus (%)	42,9	44,3	44,5	0,2 pt	1,6 pt
<i>Pour mémoire :</i>					
France métropolitaine pour les régions métropolitaines et France entière pour les DOM (CVS-CJO)					
Part des demandeurs d'emploi inscrits depuis un an ou plus (%)	42,3	43,4	43,6	0,2 pt	1,3 pt

Sources : STMT - Pôle emploi, Dares. Calcul des cvs : Dares, Direccte des Pays de la Loire / service E.S.E

Demandeurs d'emploi inscrits depuis un an ou plus (données CVS)



4 - FLUX D'ENTRÉES ET DE SORTIES PAR MOTIF

En région Pays de la Loire, les entrées à Pôle emploi en catégories A,B,C augmentent, au cours des trois derniers mois, de 0,2 % par rapport aux trois mois précédents. Les entrées pour fin de contrat à durée déterminée (- 1,4 %), fin de mission d'intérim (- 8,4 %), licenciement économique (- 17,5 %) et autre licenciement (- 3,3 %) diminuent, tandis que les entrées pour démission (+ 1,0 %), première entrée (+ 17,9 %), reprise d'activité (+ 2,6 %) et autre cas (+ 1,1 %) sont en hausse.

Parallèlement, les sorties de catégories A,B,C augmentent en région Pays de la Loire, au cours des trois derniers mois, de 1,9 % par rapport aux trois mois précédents. Les sorties pour arrêt de recherche (- 3,2 %) et radiation administrative (- 10,9 %) diminuent, tandis que les sorties pour reprise d'emploi déclarée (+ 1,0 %), entrée en stage (+ 14,8 %), cessation d'inscription pour défaut d'actualisation (+ 4,1 %) et autre cas (+ 1,5 %) sont en hausse.

Entrées à Pôle emploi par motif (catégories A, B, C)

Données CVS				Effectifs et %		
	Mars 2014	Février 2015	Mars 2015	Répartition des motifs en %	Variation trimestrielle sur trois mois glissants (1)	Variation annuelle sur trois mois glissants (2)
Pays de la Loire						
Fins de contrat à durée déterminée	6 888	6 579	6 985	24,8	-1,4	-1,3
Fins de mission d'intérim	1 754	1 685	1 948	6,9	-8,4	2,1
Licenciements économiques (3)	715	625	575	2,0	-17,5	-11,4
Autres licenciements	1 838	1 689	1 772	6,3	-3,3	-6,4
Démissions	753	747	735	2,6	1,0	-6,4
Premières entrées	1 821	1 968	2 031	7,2	17,9	-0,1
Reprises d'activité	2 374	2 412	2 413	8,6	2,6	2,6
Autres cas	10 751	11 212	11 666	41,5	1,1	5,4
Ensemble	26 894	26 917	28 125	100,0	0,2	1,3
<i>Pour mémoire :</i>						
France métropolitaine (CVS-CJO)	504,2	494,6	503,9		-1,1	-0,4

Sources : STMT - Pôle emploi, Dares. Calcul des cvs : Dares, Direccte des Pays de la Loire / service E.S.E

Sorties de Pôle emploi par motif (catégories A, B, C)

Données CVS				Effectifs et %		
	Mars 2014	Février 2015	Mars 2015	Répartition des motifs en %	Variation trimestrielle sur trois mois glissants (1)	Variation annuelle sur trois mois glissants (2)
Pays de la Loire						
Reprises d'emploi déclarées	5 111	4 805	5 018	19,5	1,0	-8,2
Entrées en stage	1 968	1 901	2 073	8,1	14,8	8,6
Arrêts de recherche (maternité, maladie, retraite) (4) :	2 152	2 307	2 461	9,6	-3,2	2,5
- dont maladies	1 334	1 400	1 526	5,9	-0,6	-3,5
Cessations d'inscription pour défaut d'actualisation	11 093	10 426	11 443	44,6	4,1	3,8
Radiations administratives	2 466	2 113	2 109	8,2	-10,9	-16,1
Autres cas	2 469	2 413	2 564	10,0	1,5	-2,4
Ensemble	25 259	23 965	25 668	100,0	1,9	-1,1
<i>Pour mémoire :</i>						
France métropolitaine (CVS-CJO)	485,5	459,5	472,0		-0,4	-2,1

Sources : STMT - Pôle emploi, Dares. Calcul des cvs : Dares, Direccte des Pays de la Loire / service E.S.E

(1) : Evolution sur les trois derniers mois par rapport aux trois mois précédents

(2) : Evolution sur les trois derniers mois par rapport aux mêmes trois mois de l'année précédente

(3) : Y compris les entrées en catégories A, B, C dont le motif renseigné est "fin de CRP-CTP-CSP"

(4) : Le dispositif de dispense de recherche d'emploi (DRE) a été supprimé le 1er janvier 2012 (les personnes en bénéficiant avant cette date continuent d'y avoir droit)

5a - DEMANDEURS D'EMPLOI AYANT UN DROIT PAYABLE AU RSA

En région Pays de la Loire, au mois de Mars 2015, le nombre de demandeurs inscrits en catégorie A et ayant un droit payable au Revenu de Solidarité Active (RSA) est de 35 420 (soit 20,3 % des demandeurs d'emploi inscrits en catégorie A, données brutes).

Au mois de Mars 2015, le nombre de demandeurs d'emploi inscrits en catégories A,B,C et ayant un droit payable au RSA est de 46 725 (soit 15,4 % des demandeurs d'emploi inscrits en catégories A,B,C, données brutes).

Les entrées à Pôle emploi en catégories A,B,C des bénéficiaires ayant un droit payable au RSA sont de 4 383 au mois de Mars 2015 (soit 18,4 % des entrées en catégories A,B,C, données brutes). Les sorties de Pôle emploi en catégories A,B,C des bénéficiaires ayant un droit payable au RSA sont de 4 291 (soit 16,3 % des sorties en catégories A,B,C, données brutes).

Demandeurs d'emploi ayant un droit payable au RSA inscrits en fin de mois à Pôle emploi

Données brutes	Effectifs et %			Variation sur un an
	Mars 2014	Février 2015	Mars 2015	
Pays de la Loire				
Catégorie A	30 905	35 592	35 420	14,6
Catégorie B	5 290	5 708	5 801	9,7
Catégorie C	4 015	4 882	5 504	37,1
Catégories A, B, C	40 210	46 182	46 725	16,2
Catégorie D	1 356	1 299	1 399	3,2
Catégorie E	2 617	2 071	2 089	-20,2
Catégories A, B, C, D, E	44 183	49 552	50 213	13,6
Part dans l'ensemble des demandeurs d'emploi de catégorie A	18,8	19,4	20,3	1,5 pt
Part dans l'ensemble des demandeurs d'emploi de catégories A, B, C	14,4	15,1	15,4	1,0 pt
<i>Pour mémoire :</i>				
France métropolitaine				
Part dans l'ensemble des demandeurs d'emploi de catégorie A	20,2	20,9	21,5	1,3 pt
Part dans l'ensemble des demandeurs d'emploi de catégories A, B, C	16,8	17,5	17,8	1,0 pt

Sources : STMT - Pôle emploi, Dares. Calcul des cvs : Dares, Direccte des Pays de la Loire / service E.S.E

Demandeurs d'emploi ayant un droit payable au RSA inscrits en fin de mois à Pôle emploi

(catégories de RSA *)

Données brutes	Effectifs et %			Variation sur un an
	Mars 2014	Février 2015	Mars 2015	
Pays de la Loire				
Demandeurs d'emploi en catégorie A				
RSA socle seul	24 128	27 177	27 525	14,1
RSA socle et activité	2 774	3 620	3 329	20,0
RSA activité seul	4 003	4 795	4 566	14,1
Demandeurs d'emploi en catégories A, B, C				
RSA socle seul	26 128	29 186	29 849	14,2
RSA socle et activité	5 505	6 679	6 567	19,3
RSA activité seul	8 577	10 317	10 309	20,2

Sources : STMT - Pôle emploi, Dares. Calcul des cvs : Dares, Direccte des Pays de la Loire / service E.S.E

* cf. encadré 1 page 10 pour une définition des catégories

Entrées et sorties à Pôle emploi des demandeurs d'emploi ayant un droit payable au RSA

(catégories A, B, C)

Données brutes	Effectifs et %			Variation sur un an
	Mars 2014	Février 2015	Mars 2015	
Pays de la Loire				
Entrées				
Entrées des demandeurs d'emploi ayant un droit payable au RSA	3 735	3 839	4 383	17,3
Part dans l'ensemble des entrées	16,3	17,5	18,4	2,1 pt
Sorties				
Sorties des demandeurs d'emploi ayant un droit payable au RSA	4 236	3 685	4 291	1,3
Part dans l'ensemble des sorties	16,3	15,9	16,3	0,0 pt

Sources : STMT - Pôle emploi, Dares. Calcul des cvs : Dares, Direccte des Pays de la Loire / service E.S.E

Avertissement

Sont repérées ici les personnes ayant un droit payable au RSA i.e. les bénéficiaires (allocataires ou conjoints) d'une allocation au titre du RSA. Le nombre de bénéficiaires n'est pas directement comparable à celui des demandeurs d'emploi qui avaient des droits ouverts au RMI et à l'API avant juin 2009. En effet, ce dernier recouvrait également des personnes dont le droit était suspendu. Cf. encadré 1 « sources et définitions » pour plus d'informations à ce sujet.

6 - OFFRES D'EMPLOI COLLECTÉES PAR PÔLE EMPLOI

Les offres d'emploi collectées par Pôle emploi augmentent en Pays de la Loire, aux cours des trois derniers mois, de 5,4 % par rapport aux trois mois précédents. Les offres d'emplois non durables (moins de 6 mois) augmentent de 5,6 % et les offres d'emplois durables (six mois ou plus) augmentent de 5,2 %.

Offres d'emploi collectées par Pôle emploi

<i>Données cvs</i>	<i>Effectifs et %</i>				
	Mars 2014	Février 2015	Mars 2015	Variation trimestrielle sur trois mois glissants (1)	Variation annuelle sur trois mois glissants (2)
Pays de la Loire					
- Emplois durables (6 mois ou plus)	5 154	5 469	6 289	5,2	6,7
- Emplois non durables (moins de 6 mois)	7 092	6 490	7 940	5,6	1,0
Ensemble	12 246	11 959	14 229	5,4	3,5
<i>Milliers et %</i>					
France métropolitaine (CVS-CJO)					
- Emplois durables (6 mois ou plus)	105,7	108,7	108,8	5,3	4,7
- Emplois non durables (moins de 6 mois)	110,3	102,2	106,0	2,3	-3,1
Ensemble	216,0	210,9	214,8	3,8	0,7

Sources : STMT - Pôle emploi, Dares. Calcul des cvs : Dares, Directe des Pays de la Loire / service E.S.E

(1) : Evolution sur les trois derniers mois par rapport aux trois mois précédents

(2) : Evolution sur les trois derniers mois par rapport aux mêmes trois mois de l'année précédente

Avertissement :

Les offres collectées par Pôle emploi sont les offres d'emploi déposées par les employeurs auprès de Pôle emploi. Depuis juillet 2013, des offres déposées auprès de partenaires de Pôle emploi sont également publiées sur le site internet de Pôle emploi, afin de permettre une plus grande visibilité des offres et faciliter le rapprochement avec les demandes d'emploi. Le nombre d'offres d'emploi collectées publié ici ne correspond donc pas à l'ensemble des offres accessibles par les demandeurs d'emploi sur le site pole-emploi.fr.

Encadré 1 - Sources et définitions

Demandeurs d'emploi inscrits en fin de mois à Pôle emploi

Catégories de demandeurs d'emploi

Les demandeurs d'emploi inscrits à Pôle emploi sont regroupés en différentes catégories. Conformément aux recommandations du rapport du Cnis sur la définition d'indicateurs en matière d'emploi, de chômage, de sous-emploi et de précarité de l'emploi (septembre 2008), la Dares et Pôle emploi présentent à des fins d'analyse statistique les données sur les demandeurs d'emploi inscrits à Pôle emploi en fonction des catégories suivantes :

- catégorie A : demandeurs d'emploi tenus de faire des actes positifs de recherche d'emploi, sans emploi ;
- catégorie B : demandeurs d'emploi tenus de faire des actes positifs de recherche d'emploi, ayant exercé une activité réduite courte (i.e. de 78 heures ou moins au cours du mois) ;
- catégorie C : demandeurs d'emploi tenus de faire des actes positifs de recherche d'emploi, ayant exercé une activité réduite longue (i.e. de plus de 78 heures au cours du mois) ;
- catégorie D : demandeurs d'emploi non tenus de faire des actes positifs de recherche d'emploi (en raison d'un stage, d'une formation, d'une maladie...), sans emploi ;
- catégorie E : demandeurs d'emploi non tenus de faire des actes positifs de recherche d'emploi, en emploi (par exemple : bénéficiaires de contrats aidés).

Dans les fichiers administratifs de Pôle emploi, huit catégories de demandeurs d'emploi sont utilisées (catégories 1 à 8). Ces catégories ont été définies par arrêté (arrêté du 5 février 1992 complété par l'arrêté du 5 mai 1995). Jusqu'au mois de février 2009, les publications étaient fondées sur ces catégories. Le tableau suivant présente la correspondance entre les catégories utilisées à des fins de publication statistique à partir de mars 2009 et les catégories administratives auxquelles Pôle emploi a recours dans sa gestion des demandeurs d'emploi :

Catégories statistiques	Catégories administratives
Catégorie A	Catégories 1, 2, 3 hors activité réduite
Catégorie B	Catégories 1, 2, 3 en activité réduite
Catégorie C	Catégories 6, 7, 8
Catégorie D	Catégorie 4
Catégorie E	Catégorie 5
Catégories A, B, C	Catégories 1, 2, 3, 6, 7, 8

La situation réelle au regard de l'emploi des demandeurs d'emploi peut, dans certains cas, ne pas correspondre à la catégorie dans laquelle ils sont enregistrés : si cette correspondance est contrôlée pour les demandeurs d'emploi indemnisés, il n'en est pas de même des demandeurs d'emploi non indemnisés.

Les entrées et les sorties des listes de Pôle emploi sont enregistrées pour l'ensemble A, B, C et non au niveau de chacune des catégories A, B ou C.

Ancienneté sur les listes de Pôle emploi

L'ancienneté d'inscription à la fin du mois m sur les listes d'un demandeur d'emploi inscrit à Pôle emploi mesure le nombre de jours qu'il a passé sur les listes (en catégories A, B, C). Cette notion se rapporte aux effectifs de demandeurs d'emploi inscrits en catégorie A, B, et C.

Du fait du mode d'enregistrement des entrées et des sorties, il n'est pas possible de calculer l'ancienneté en catégorie A (respectivement B ou C) ou la durée passée sans discontinuité dans la catégorie A (respectivement B ou C).

De manière conventionnelle, un demandeur d'emploi qui est resté inscrit plus de 12 mois sur les listes de Pôle emploi (i.e. son ancienneté sur les listes est supérieure à 1 an) peut être qualifié de demandeur d'emploi de longue durée. S'il est inscrit depuis plus de 24 mois, il est considéré comme étant demandeur d'emploi de très longue durée.

Motifs d'entrée et de sortie des listes de Pôle emploi pour les catégories A, B, C

Les flux d'entrée et de sortie des listes sont présentés suivant différents motifs.

Parmi les motifs d'entrée :

- les premières entrées correspondent aux cas où la demande d'emploi est enregistrée alors que la personne se présente pour la première fois sur le marché du travail, notamment lorsqu'elle vient d'achever ses études ou lorsqu'elle était auparavant inactive ;

- les autres cas recouvrent des situations ne correspondant à aucune autre ventilation, y compris les entrées pour rupture conventionnelle de CDI.

Parmi les motifs de sortie :

- les arrêts de recherche sont liés à une maladie, un congé de maternité, un accident du travail, un départ en retraite ou une dispense de recherche d'emploi ;

- les cessations d'inscription pour défaut d'actualisation correspondent aux cas où le demandeur d'emploi n'a pas actualisé sa déclaration de situation mensuelle ;

Encadré 1 - Sources et définitions (suite)

- les radiations administratives peuvent intervenir lorsque le demandeur d'emploi ne répond pas à une convocation, lorsqu'il fait une fausse déclaration ou lorsqu'il refuse une offre d'emploi (le motif d'offre raisonnable d'emploi a été ajouté en octobre 2008), une formation, une visite médicale, un contrat d'apprentissage ou de professionnalisation, un contrat aidé, une action d'insertion. La suspension qui en découle peut aller de 15 jours à 12 mois suivant la cause ;
- les autres cas recouvrent des situations ne correspondant à aucune autre ventilation.

Les motifs de sortie des listes de Pôle emploi sont mal connus dans les fichiers administratifs. En particulier, dans les statistiques publiées ici, les reprises d'emploi déclarées sous-estiment le nombre de reprises réelles d'emploi. En effet, chaque mois, de nombreux demandeurs d'emploi sortent des listes parce qu'ils n'ont pas actualisé leur situation mensuelle en fin de mois (ils sont alors enregistrés dans le motif « cessation d'inscription pour défaut d'actualisation ») ou à la suite d'une radiation administrative, par exemple pour non réponse à convocation. Or, une partie de ces demandeurs d'emploi a en fait retrouvé un emploi. L'enquête trimestrielle Sortants de Pôle emploi et de la Dares fournit une estimation de la part des sorties réelles pour reprise d'emploi.

Les offres d'emploi collectées et satisfaites à Pôle emploi

Pôle emploi collecte des offres d'emploi auprès des entreprises. Une partie d'entre elles sont satisfaites. Les statistiques comptabilisent comme satisfaites une offre pour laquelle l'employeur a trouvé une personne pour occuper le poste proposé, indépendamment de la façon dont il a réussi à le pourvoir (grâce à Pôle emploi ou par un autre moyen). Les offres collectées et satisfaites publiées ici sont classées suivant trois types :

- les offres d'emploi durable, pour des contrats de plus de six mois ;
- les offres d'emploi temporaire, pour des contrats compris entre un et six mois ;
- les offres d'emploi occasionnel, pour des contrats de moins d'un mois.

Les rapprochements entre les offres et les demandes d'emploi doivent être faits avec précaution dans la mesure où une partie des besoins de recrutement des entreprises ne donne pas lieu au dépôt d'une offre auprès de Pôle emploi et ce dans des proportions qui peuvent varier selon la qualification de l'emploi, le secteur d'activité ou la taille de l'entreprise.

Méthodologie de correction des variations saisonnières

La méthodologie adoptée pour corriger les séries publiées ici se décompose en deux étapes détaillées ci-après. Les estimations des coefficients de variations saisonnières sont réalisées sur la période allant de janvier 1996 à décembre 2009. Les coefficients saisonniers sont projetés sur l'ensemble de l'année 2010, de sorte que la campagne de traitement statistique des séries n'a lieu qu'une seule fois par an, au mois de février, quand toutes les données de l'année antérieure sont disponibles.

1^{ère} étape : correction des variations saisonnières

Les séries publiées ici sont marquées par des phénomènes récurrents, de type saisonniers, qui ne reflètent pas des mouvements de nature économique. Il est nécessaire d'en faire abstraction pour analyser les fluctuations purement conjoncturelles de ces séries : il faut raisonner sur des données corrigées des variations saisonnières (cvs).

Celles-ci permettent d'éliminer la composante saisonnière de chaque série pour ne garder que les composantes liées à la tendance (i.e. à l'évolution de long terme de la série), au cycle (i.e. aux fluctuations de court terme) et à certaines irrégularités (fluctuations résiduelles non périodiques). Pour les séries France et France Métropolitaine, la cvs est appliquée aux données préalablement corrigées des jours ouvrables.

2^{ème} étape : mise en cohérence des différentes ventilations

Les séries désaisonnalisées sont mises en cohérence, de sorte que la somme de séries désaisonnalisées soit égale à la série désaisonnalisée de la somme des séries brutes.

Demandeurs d'emploi ayant un droit payable au Revenu de solidarité active (RSA)

Le Revenu de solidarité active (RSA) est entré en vigueur le 1^{er} juin 2009 en France métropolitaine et sera généralisé au plus tard le 1^{er} janvier 2011 en Outre-mer. Il a pour objet « d'assurer à ses bénéficiaires des moyens convenables d'existence, afin de lutter contre la pauvreté, encourager l'exercice ou le retour à une activité professionnelle et aider à l'insertion sociale des bénéficiaires » (loi n°2008-1249 du 1^{er} décembre 2008). Il remplace le Revenu minimum d'insertion (RMI), l'Allocation de parent isolé (API) ainsi que les mécanismes d'intéressement liés à la reprise d'emploi.

Le RSA est une allocation destinée à porter les ressources du foyer au niveau d'un revenu garanti. Le revenu garanti est calculé pour chaque foyer en faisant la somme :

- d'un montant forfaitaire dont le niveau varie en fonction de la composition du foyer et du nombre d'enfants à charge et qui correspondait en juin 2009 au montant du RMI ou de l'API pour les parents isolés,
- de 62 % des revenus d'activité des membres du foyer, s'il y en a.

Un bénéficiaire du RSA est tenu « de rechercher un emploi, d'entreprendre les démarches nécessaires à la création de sa propre activité ou d'entreprendre les actions nécessaires à une meilleure insertion sociale ou professionnelle » s'il remplit les conditions suivantes (article L.262-28) :

- les ressources de son foyer sont inférieures à un certain montant forfaitaire, dont le niveau varie en fonction de la composition du foyer et du nombre d'enfants à charge (460,09 €/mois pour un célibataire sans enfant) ;
- il est sans emploi ou ne tire de l'exercice de son activité professionnelle que des revenus inférieurs à 500 € (décret n°2009-404 du 15 avril 2009).

Pour un bénéficiaire du RSA majoré (i.e. une personne isolée assumant la charge d'un ou de plusieurs enfants ou étant enceinte), il est tenu compte des sujétions particulières auxquelles celui-ci est contraint, notamment en matière de garde d'enfants.

Un bénéficiaire du RSA tenu aux obligations précisées ci-dessus est orienté par le Conseil général :

- de façon prioritaire, lorsqu'il est disponible pour occuper un emploi, soit vers Pôle emploi soit, si le département décide d'y recourir, vers un autre organisme participant au service public de l'emploi (mission locale, PLIE, organisme privé de placement...);
- vers les autorités ou organismes compétents en matière d'insertion sociale lorsque des difficultés (de logement ou de santé notamment) font temporairement obstacle à son engagement dans une démarche de recherche d'emploi.

Encadré 1 - Sources et définitions (fin)

À compter de juin 2010, sont repérés dans le système d'information statistique de Pôle emploi les demandeurs d'emploi ayant un droit payable au RSA i.e. les bénéficiaires (allocataires ou conjoints) d'une allocation au titre du RSA. Entre juin 2009 et mai 2010, seuls étaient repérés dans les fichiers de Pôle emploi les demandeurs d'emploi ayant des droits ouverts au RSA i.e. les personnes ayant un droit payable au RSA, les personnes ayant un droit au RSA suspendu pendant 4 mois maximum (soit pour non respect des devoirs qui leur incombent, soit pour dépassement du seuil de ressources) ou celles dont la demande est en cours d'instruction. Parmi ces demandeurs d'emploi repérés comme ayant des droits ouverts au RSA, certains ne percevront pas le RSA. Les données relatives aux demandeurs d'emploi ayant des droits ouverts au RSA ne seront plus publiées à partir de janvier 2011.

Le nombre de demandeurs d'emploi ayant un droit payable au RSA (resp. des droits ouverts) n'est pas comparable au nombre de demandeurs d'emploi qui avaient des droits ouverts au RMI ou à l'API avant juin 2009, car celui-ci recouvrait également des personnes dont le droit avait été suspendu (et pas les personnes dont le dossier était en cours d'instruction).

Quatre catégories d'indicateurs relatifs aux demandeurs d'emploi ayant un droit payable au RSA sont publiées :

- les demandeurs d'emploi inscrits en fin de mois à Pôle emploi et ayant un droit payable au RSA. Le droit au RSA de ces demandeurs d'emploi peut résulter du basculement automatique d'un droit au RMI ou à l'API existant en mai 2009, ou d'un nouveau droit après le 1^{er} juin 2009 ;
- les demandeurs d'emploi inscrits en fin de mois ayant un droit payable au RSA selon la catégorie de RSA. Il existe trois catégories de RSA : le RSA socle seul, le RSA socle et activité, le RSA activité seul. Le RSA socle seul bénéficie aux foyers qui n'ont pas de revenu d'activité, il est égal à un montant forfaitaire. Le RSA socle et activité bénéficie aux foyers qui ont de faibles revenus d'activité et dont l'ensemble des ressources est inférieur au montant forfaitaire. Le RSA activité seul bénéficie aux foyers qui ont de faibles revenus d'activité et dont l'ensemble des ressources est supérieur au montant forfaitaire. Cette nouvelle composante élargit le champ des bénéficiaires ;
- les entrées à Pôle emploi de demandeurs d'emploi ayant un droit payable au RSA. Certains de ces demandeurs d'emploi avaient un droit payable au RMI et à l'API en mai 2009 mais n'étaient pas inscrits à Pôle emploi à cette date. Les autres se sont ouverts un droit nouveau au RSA après le 1^{er} juin 2009 ;
- les sorties de Pôle emploi de demandeurs d'emploi ayant un droit payable au RSA. Parmi eux, certains avaient déjà des droits ouverts au RMI et à l'API en mai 2009 alors que d'autres se sont ouverts un droit nouveau au RSA après le 1^{er} juin 2009.

Le dénombrement des demandeurs d'emploi ayant un droit payable au RSA résulte d'un rapprochement entre les fichiers de Pôle emploi d'une part et ceux de la Cnaf et de la CCMSA d'autre part.

La mise en œuvre de la loi portant création du RSA à compter du 1^{er} juin 2009 est susceptible d'accroître sensiblement le nombre de demandeurs d'emploi inscrits à Pôle emploi et, parmi ceux-ci, la part de ceux qui bénéficient d'une prestation de solidarité (RMI ou API avant le 1^{er} juin 2009 ; RSA après le 1^{er} juin ainsi que RMI et API à titre transitoire pour certains bénéficiaires). En effet, l'obligation d'orientation vers le service public de l'emploi des bénéficiaires du RSA disponibles pour occuper un emploi devrait conduire une proportion plus importante qu'auparavant de bénéficiaires de prestations de solidarité à s'inscrire à Pôle emploi. Par ailleurs, l'ouverture du RSA à des personnes auparavant non éligibles au RMI ou à l'API (salariés à faibles revenus ne bénéficiant pas ou plus de mesures d'intéressement) pourrait conduire certains demandeurs d'emploi (notamment en activité réduite) à se voir ouvrir des droits nouveaux au RSA.

Encadré 2 - Les demandeurs d'emploi inscrits à Pôle emploi : un concept différent du chômage au sens du BIT

La notion de demandeurs d'emploi inscrits à Pôle emploi est une notion différente de celle du chômage au sens du BIT : certains demandeurs d'emploi ne sont pas chômeurs au sens du BIT et inversement certains chômeurs au sens du BIT ne sont pas inscrits à Pôle Emploi.

Les données relatives aux demandeurs d'emploi sont issues des fichiers administratifs de gestion de Pôle emploi. La répartition entre les diverses catégories A, B, ou C s'effectue sur la base de règles juridiques portant notamment sur l'obligation de faire des actes positifs de recherche d'emploi et d'être immédiatement disponible. L'exercice d'une activité réduite est autorisé.

Pour mémoire, un chômeur au sens du BIT est une personne en âge de travailler (c'est-à-dire ayant 15 ans ou plus) qui : 1) n'a pas travaillé, ne serait-ce qu'une heure, au cours de la semaine de référence, 2) est disponible pour prendre un emploi dans les 15 jours et 3) a cherché activement un emploi dans le mois précédent ou en a trouvé un qui commence dans les trois mois. Seule une enquête statistique peut vérifier si ces critères sont remplis. En France, il s'agit de l'enquête Emploi de l'Insee.

Alors que le chômage au sens du BIT constitue un indicateur de référence pour l'analyse des évolutions du marché du travail, le nombre de demandeurs d'emploi inscrits en fin de mois à Pôle emploi peut être affecté par d'autres facteurs : modifications du suivi et de l'accompagnement des demandeurs d'emploi, comportements d'inscription des demandeurs d'emploi, mise en place du RSA (1^{er} juin 2009)...

L'Insee publie chaque trimestre les indicateurs de référence pour le chômage au sens du BIT à partir des résultats trimestriels de son enquête Emploi pour la France métropolitaine. Les dernières estimations de l'Insee sont disponibles sur son site Internet, à l'adresse suivante : http://www.insee.fr/fr/indicateurs/indic_conj/donnees/doc_idconj_14.pdf.

Encadré 3 - Impact du changement des règles de gestion et des procédures de traitement informatique des radiations administratives sur les statistiques de demandeurs d'emploi

Changement des règles de gestion des radiations administratives

Avant le 1er janvier 2013, les radiations administratives prenaient effet à la date du manquement à l'origine de la radiation (le plus souvent une absence à convocation), soit de façon rétroactive par rapport à leur date de notification au demandeur d'emploi (1).

Depuis le 1er janvier 2013, de nouvelles règles concernant les radiations sont entrées en vigueur. Elles reprennent des recommandations émises par le Médiateur de Pôle emploi et concernent :

- La fin de la rétroactivité : la date d'effet de la radiation correspond désormais à la date de notification au demandeur d'emploi et non plus à la date du manquement. Cette modification met fin aux indus (2) que générait l'ancienne règle ;
- La réduction du délai entre le manquement et la notification : les demandeurs d'emploi sont fixés plus rapidement sur leur situation. Cela résulte d'une diminution de 5 jours du délai accordé au demandeur d'emploi pour justifier un manquement, à laquelle s'ajoute une réduction progressive du temps de traitement des dossiers par Pôle emploi.

Avec l'application de la nouvelle règle, le nombre de radiations administratives présenté dans les statistiques du marché du travail portant sur janvier 2013, était plus faible que dans une situation sans changement de règle. En effet, certaines radiations, qui auraient été auparavant comptabilisées au mois de janvier, ne l'ont été qu'au mois de février. Il s'agit des radiations correspondant à un manquement en janvier 2013 notifiées entre le 1er et le 17 février (3). Ainsi, les demandeurs d'emploi concernés étaient encore enregistrés sur les listes fin janvier, alors qu'en l'absence de réforme, ils auraient été considérés comme radiés en janvier. En conséquence, le nombre de demandeurs d'emploi à la fin janvier 2013 a été plus élevé que ce qu'il aurait été sans modification de la règle : dans la région Pays de la Loire, cet impact a été de + 1105 pour les demandeurs d'emploi de catégorie A et de + 1358 pour ceux de catégorie A, B, C.

L'impact du changement de règles sur les sorties des listes pour radiations administratives était cependant essentiellement transitoire. À partir du mois de février 2013, le nombre de radiations administratives retrouve, en moyenne, un niveau correspondant à celui qui aurait été observé si les règles n'avaient pas été modifiées, le changement de règles ne faisant que décaler la date d'effet.

L'effet sur le nombre de demandeurs d'emploi enregistrés sur les listes à moyen terme est nettement inférieur à ce qu'il a été fin janvier, même s'il peut rester légèrement positif. En effet, le report de la date d'effet des radiations décale d'autant la date de réinscription pour les demandeurs d'emploi qui se réinscrivent sur les listes à l'issue de leur période de radiation. A compter de la fin du premier trimestre 2013, ce décalage compense dans une large mesure la hausse initiale du nombre de demandeurs d'emploi en fin de mois enregistrée en janvier 2013.

Cette réforme, sans changer le nombre de radiations prononcées, modifie sa répartition entre les mois. De ce fait, la saisonnalité de la série est différente, à partir de janvier 2013, de celle des années précédentes. La série des radiations administratives corrigée des variations saisonnières et des jours ouvrables peut donc présenter à partir de janvier 2013 un caractère plus heurté que par le passé.

Evolution du système d'information de Pôle emploi concernant la procédure de radiation

En cas de manquement d'un demandeur d'emploi à l'une des obligations découlant de son inscription sur les listes, un courrier lui est adressé pour l'informer qu'une procédure de radiation est engagée et qu'il dispose d'un délai de 10 jours pour apporter des explications. Dès lors qu'une justification légitime est apportée par le demandeur d'emploi, la procédure est arrêtée. Dans le cas contraire, la décision de radiation est prise par le directeur de l'agence et notifiée au demandeur d'emploi ; celui-ci ne peut alors s'inscrire sur les listes pendant une durée qui dépend de la nature des manquements et de leur répétition.

Jusqu'en mars 2013, le traitement de cette procédure était géré manuellement pour l'ensemble des motifs de manquement, à l'exception du motif d'absence à convocation (qui représente plus de 80 % des radiations), pour lequel le courrier d'avertissement était généré informatiquement. A compter d'avril 2013, des évolutions ont été mises en œuvre dans le système d'information de Pôle emploi, visant à homogénéiser les procédures pour les différents motifs de manquement et à alléger la charge administrative des conseillers. En particulier, le courrier d'avertissement est désormais généré informatiquement pour l'ensemble des motifs de manquement, son envoi restant de la responsabilité du conseiller. Ces évolutions, sans modifier la liste des motifs de manquement, ont pu contribuer à augmenter le nombre de radiations administratives depuis avril 2013. Dans la majorité des cas, les radiations supplémentaires prononcées le sont pour une durée de 15 jours.

Par ailleurs, depuis avril 2014, les conseillers de Pôle emploi disposent d'une liste informatisée des demandeurs d'emploi à avertir pour l'ensemble des motifs. Cette évolution pourrait également contribuer à accroître le nombre mensuel de radiations administratives.

[1] La radiation était notifiée en moyenne 30 jours environ après le manquement qui la motivait. Ce délai, en partie incompressible, vise notamment à permettre au demandeur d'emploi informé d'une possibilité de radiation de justifier le manquement constaté.

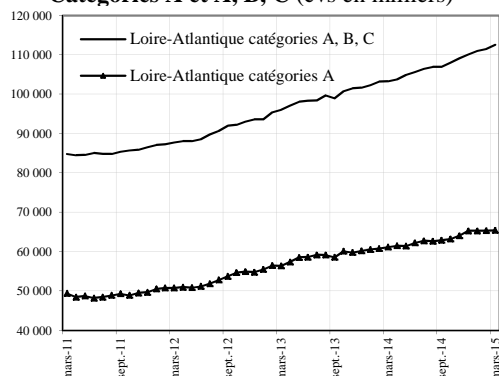
[2] A savoir les sommes qu'un demandeur d'emploi pouvait éventuellement percevoir entre la date de manquement et la date de notification et qu'il devait rembourser suite à sa radiation.

[3] Le 17 février correspond à la date de clôture d'actualisation. Les informations postérieures à cette date ne peuvent être prises en compte pour établir les statistiques relatives au mois de janvier.

Demandeurs d'emploi inscrits et offres collectées par Pôle Emploi dans le département de Loire-Atlantique en Mars 2015

Demandeurs d'emploi inscrits en fin de mois à Pôle emploi

Catégories A et A, B, C (cvs en milliers)



Fin Mars 2015, dans le département de la Loire-Atlantique, 65 440 personnes sont inscrites à Pôle emploi en catégorie A. Ce nombre augmente de 0,1 % par rapport à fin Février 2015 (soit + 36). Sur un an, il augmente de 6,4 %.

En région Pays de la Loire, le nombre de demandeurs d'emploi inscrits en catégorie A augmente de 0,5 % par rapport à Février 2015 (soit + 6,2 % en un an).

Le nombre de demandeurs d'emploi inscrits en catégorie A, B, C s'établit à 113 356 dans le département de Loire-Atlantique, fin Mars 2015. Ce nombre augmente de 0,7 % (soit + 800). Sur un an il augmente de 9,2 %. En région Pays de la Loire le nombre de demandeurs d'emploi inscrits en catégorie A, B, C augmente de 0,6 % par rapport à Février 2015 (+ 8,5 % en un an)

Demandeurs d'emploi inscrits en fin de mois à Pôle emploi (catégorie A)

Effectifs et %

Données CVS	Mars 2014	Février 2015	Mars 2015	Variation sur un mois	Variation sur un an
Hommes	32 137	34 108	34 019	-0,3	5,9
Femmes	29 359	31 296	31 421	0,4	7,0
Moins de 25 ans	10 734	11 295	11 501	1,8	7,1
Entre 25 et 49 ans	38 255	40 593	40 478	-0,3	5,8
50 ans et plus	12 507	13 516	13 461	-0,4	7,6
Hommes de moins de 25 ans	5 705	6 003	6 099	1,6	6,9
Hommes de 25 à 49 ans	19 776	20 907	20 783	-0,6	5,1
Hommes de 50 ans et plus	6 656	7 198	7 137	-0,8	7,2
Femmes de moins de 25 ans	5 029	5 292	5 402	2,1	7,4
Femmes de 25 à 49 ans	18 479	19 686	19 695	0,0	6,6
Femmes de 50 ans et plus	5 851	6 318	6 324	0,1	8,1
Ensemble de la catégorie A	61 496	65 404	65 440	0,1	6,4

Sources : STMT - Pôle emploi, Dares. Calcul des cvs : Dares, Direccte des Pays de la Loire / service E.S.E

Demandeurs d'emploi inscrits en fin de mois à Pôle emploi (catégories A, B, C)

Effectifs et %

Données CVS	Mars 2014	Février 2015	Mars 2015	Variation sur un mois	Variation sur un an
Hommes	49 931	53 955	54 384	0,8	8,9
Femmes	53 836	58 601	58 972	0,6	9,5
Moins de 25 ans	17 650	19 024	19 305	1,5	9,4
Entre 25 et 49 ans	66 099	71 511	71 884	0,5	8,8
50 ans et plus	20 018	22 021	22 167	0,7	10,7
Hommes de moins de 25 ans	8 749	9 370	9 556	2,0	9,2
Hommes de 25 à 49 ans	31 981	34 486	34 663	0,5	8,4
Hommes de 50 ans et plus	9 201	10 099	10 165	0,7	10,5
Femmes de moins de 25 ans	8 901	9 654	9 749	1,0	9,5
Femmes de 25 à 49 ans	34 118	37 025	37 221	0,5	9,1
Femmes de 50 ans et plus	10 817	11 922	12 002	0,7	11,0
Ensemble des catégories A, B, C	103 767	112 556	113 356	0,7	9,2

Sources : STMT - Pôle emploi, Dares. Calcul des cvs : Dares, Direccte des Pays de la Loire / service E.S.E

Demandeurs d'emploi inscrits et offres collectées par Pôle Emploi dans le département de la Loire-Atlantique
en Mars 2015 (suite)

**Ancienneté d'inscription sur les listes des demandeurs d'emploi inscrits en fin de mois à Pôle emploi
(catégories A, B, C)**

<i>Données CVS</i>			<i>Effectifs et %</i>		
	Mars 2014	Février 2015	Mars 2015	Variation sur un mois	Variation sur un an
Moins de 1 an	60 876	64 466	64 873	0,6	6,6
1 an ou plus	42 891	48 090	48 483	0,8	13,0
Part des demandeurs d'emploi inscrits depuis plus d'un an (%)	41,3	42,7	42,8	0,1 pt	1,5 pt

Sources : STMT - Pôle emploi, Dares. Calcul des cvs : Dares, Direccte des Pays de la Loire / service E.S.E

**Entrées et sorties à Pôle emploi
(catégories A, B, C)**

<i>Données CVS</i>			<i>Effectifs et %</i>		
	Mars 2014	Février 2015	Mars 2015	Variation trimestrielle sur trois mois glissants (1)	Variation annuelle sur trois mois glissants (2)
Entrées à Pôle emploi	10 418	10 624	11 077	1,2	3,1
Sorties de Pôle emploi	9 602	9 439	10 010	1,6	0,4

Sources : STMT - Pôle emploi, Dares. Calcul des cvs : Dares, Direccte des Pays de la Loire / service E.S.E

(1) : Evolution sur les trois mois par rapport aux trois mois précédents

(2) : Evolution sur les trois derniers mois par rapport aux mêmes trois mois de l'année précédente

Demandeurs d'emploi ayant un droit payable au RSA inscrits en fin de mois à Pôle emploi

<i>Données brutes</i>			<i>Effectifs et %</i>	
	Mars 2014	Février 2015	Mars 2015	Variation sur un an
Catégorie A	10 658	12 483	12 316	15,6
Catégorie B	2 020	2 259	2 287	13,2
Catégorie C	1 785	2 060	2 400	34,5
Catégories A, B, C	14 463	16 802	17 003	17,6
Catégorie D	491	451	499	1,6
Catégorie E	979	879	880	-10,1
Catégories A, B, C, D, E	15 933	18 132	18 382	15,4
Part dans l'ensemble des demandeurs d'emploi de catégorie A	17,6	18,5	19,1	1,5 pt
Part dans l'ensemble des demandeurs d'emploi de catégories A, B, C	14,0	14,8	15,1	1,1 pt

Sources : STMT - Pôle emploi, Dares. Calcul des cvs : Dares, Direccte des Pays de la Loire / service E.S.E

Offres d'emploi collectées par Pôle emploi

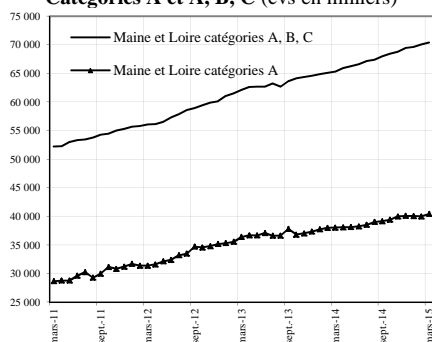
<i>Données cvs</i>			<i>Effectifs et %</i>		
	Mars 2014	Février 2015	Mars 2015	Variation trimestrielle sur trois mois glissants (1)	Variation annuelle sur trois mois glissants (2)
- Emplois durables (6 mois ou plus)	2 526	2 567	3 242	11,0	13,7
- Emplois non durables (moins de 6 mois)	3 117	2 772	3 758	-2,6	5,6
Ensemble	5 643	5 339	7 000	3,5	9,4

Sources : STMT - Pôle emploi, Dares. Calcul des cvs : Dares, Direccte des Pays de la Loire / service E.S.E

Demandeurs d'emploi inscrits et offres collectées par Pôle Emploi dans le département de Maine et Loire en Mars 2015

Demandeurs d'emploi inscrits en fin de mois à Pôle emploi

Catégories A et A, B, C (cvs en milliers)



Fin Mars 2015, dans le département du Maine et Loire, 40 422 personnes sont inscrites à Pôle emploi en catégorie A. Ce nombre augmente de 1 % par rapport à fin Février 2015 (soit + 405). Sur un an, il augmente de 6,2 %.

En région Pays de la Loire, le nombre de demandeurs d'emploi inscrits en catégorie A augmente de 0,5 % par rapport à Février 2015 (soit + 6,2 % en un an).

Le nombre de demandeurs d'emploi inscrits en catégorie A, B, C s'établit à 70 431 dans le département de Maine et Loire, fin Mars 2015. Ce nombre augmente de 0,5 % (soit + 360). Sur un an il augmente de 7,8 %. En région Pays de la Loire le nombre de demandeurs d'emploi inscrits en catégorie A, B, C augmente de 0,6 % par rapport à Février 2015 (+ 8,5 % en un an)

Demandeurs d'emploi inscrits en fin de mois à Pôle emploi

(catégorie A)

Effectifs et %

Données CVS	Mars	Février	Mars	Variation	Variation
	2014	2015	2015	sur un mois	sur un an
Hommes	19 292	20 535	20 803	1,3	7,8
Femmes	18 765	19 482	19 619	0,7	4,6
Moins de 25 ans	7 102	7 287	7 546	3,6	6,3
Entre 25 et 49 ans	22 347	23 590	23 657	0,3	5,9
50 ans et plus	8 608	9 140	9 219	0,9	7,1
Hommes de moins de 25 ans	3 728	3 905	3 981	1,9	6,8
Hommes de 25 à 49 ans	11 209	11 992	12 168	1,5	8,6
Hommes de 50 ans et plus	4 355	4 638	4 654	0,3	6,9
Femmes de moins de 25 ans	3 374	3 382	3 565	5,4	5,7
Femmes de 25 à 49 ans	11 138	11 598	11 489	-0,9	3,2
Femmes de 50 ans et plus	4 253	4 502	4 565	1,4	7,3
Ensemble de la catégorie A	38 057	40 017	40 422	1,0	6,2

Sources : STMT - Pôle emploi, Dares. Calcul des cvs : Dares, Direccte des Pays de la Loire / service E.S.E

Demandeurs d'emploi inscrits en fin de mois à Pôle emploi

(catégories A, B, C)

Effectifs et %

Données CVS	Mars	Février	Mars	Variation	Variation
	2014	2015	2015	sur un mois	sur un an
Hommes	30 428	32 809	32 951	0,4	8,3
Femmes	34 882	37 262	37 480	0,6	7,4
Moins de 25 ans	12 056	12 754	12 935	1,4	7,3
Entre 25 et 49 ans	39 214	42 261	42 351	0,2	8,0
50 ans et plus	14 040	15 056	15 145	0,6	7,9
Hommes de moins de 25 ans	6 003	6 354	6 433	1,2	7,2
Hommes de 25 à 49 ans	18 361	19 926	19 967	0,2	8,7
Hommes de 50 ans et plus	6 064	6 529	6 551	0,3	8,0
Femmes de moins de 25 ans	6 053	6 400	6 502	1,6	7,4
Femmes de 25 à 49 ans	20 853	22 335	22 384	0,2	7,3
Femmes de 50 ans et plus	7 976	8 527	8 594	0,8	7,7
Ensemble des catégories A, B, C	65 310	70 071	70 431	0,5	7,8

Sources : STMT - Pôle emploi, Dares. Calcul des cvs : Dares, Direccte des Pays de la Loire / service E.S.E

Demandeurs d'emploi inscrits et offres collectées par Pôle Emploi dans le département du Maine et Loire
en Mars 2015 (suite)

**Ancienneté d'inscription sur les listes des demandeurs d'emploi inscrits en fin de mois à Pôle emploi
(catégories A, B, C)**

<i>Données CVS</i>	<i>Effectifs et %</i>				
	Mars 2014	Février 2015	Mars 2015	Variation sur un mois	Variation sur un an
Moins de 1 an	35 579	36 995	37 090	0,3	4,2
1 an ou plus	29 731	33 076	33 341	0,8	12,1
Part des demandeurs d'emploi inscrits depuis plus d'un an (%)	45,5	47,2	47,3	0,1 pt	1,8 pt

Sources : STMT - Pôle emploi, Dares. Calcul des cvs : Dares, Direccte des Pays de la Loire / service E.S.E

**Entrées et sorties à Pôle emploi
(catégories A, B, C)**

<i>Données CVS</i>	<i>Effectifs et %</i>				
	Mars 2014	Février 2015	Mars 2015	Variation trimestrielle sur trois mois glissants (1)	Variation annuelle sur trois mois glissants (2)
Entrées à Pôle emploi	5 797	5 820	6 114	0,8	0,4
Sorties de Pôle emploi	5 421	5 171	5 610	3,1	-1,2

Sources : STMT - Pôle emploi, Dares. Calcul des cvs : Dares, Direccte des Pays de la Loire / service E.S.E

(1) : Evolution sur les trois mois par rapport aux trois mois précédents

(2) : Evolution sur les trois derniers mois par rapport aux mêmes trois mois de l'année précédente

Demandeurs d'emploi ayant un droit payable au RSA inscrits en fin de mois à Pôle emploi

<i>Données brutes</i>	<i>Effectifs et %</i>			
	Mars 2014	Février 2015	Mars 2015	Variation sur un an
Catégorie A	7 893	9 310	9 288	17,7
Catégorie B	1 242	1 331	1 375	10,7
Catégorie C	926	1 068	1 245	34,4
Catégories A, B, C	10 061	11 709	11 908	18,4
Catégorie D	335	341	377	12,5
Catégorie E	542	421	421	-22,3
Catégories A, B, C, D, E	10 938	12 471	12 706	16,2
Part dans l'ensemble des demandeurs d'emploi de catégorie A	20,9	22,2	23,2	2,3 pt
Part dans l'ensemble des demandeurs d'emploi de catégories A, B, C	15,5	16,6	17,0	1,5 pt

Sources : STMT - Pôle emploi, Dares. Calcul des cvs : Dares, Direccte des Pays de la Loire / service E.S.E

Offres d'emploi collectées par Pôle emploi

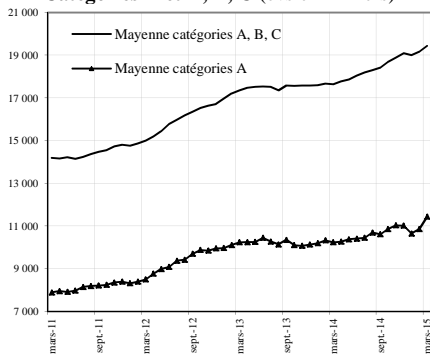
<i>Données cvs</i>	<i>Effectifs et %</i>				
	Mars 2014	Février 2015	Mars 2015	Variation trimestrielle sur trois mois glissants (1)	Variation annuelle sur trois mois glissants (2)
- Emplois durables (6 mois ou plus)	1 097	1 067	1 080	-3,5	-7,5
- Emplois non durables (moins de 6 mois)	1 488	1 379	1 532	22,9	-0,7
Ensemble	2 585	2 446	2 612	10,7	-3,6

Sources : STMT - Pôle emploi, Dares. Calcul des cvs : Dares, Direccte des Pays de la Loire / service E.S.E

Demandeurs d'emploi inscrits et offres collectées par Pôle Emploi dans le département de Mayenne en Mars 2015

Demandeurs d'emploi inscrits en fin de mois à Pôle emploi

Catégories A et A, B, C (cvs en milliers)



Fin Mars 2015, dans le département de la Mayenne, 11 029 personnes sont inscrites à Pôle emploi en catégorie A. Ce nombre augmente de 1,5 % par rapport à fin Février 2015 (soit + 167). Sur un an, il augmente de 7,7 %.

En région Pays de la Loire, le nombre de demandeurs d'emploi inscrits en catégorie A augmente de 0,5 % par rapport à Février 2015 (soit + 6,2 % en un an).

Le nombre de demandeurs d'emploi inscrits en catégorie A, B, C s'établit à 19 441 dans le département de Mayenne, fin Mars 2015. Ce nombre augmente de 1,4 % (soit + 265). Sur un an il augmente de 10,2 %. En région Pays de la Loire le nombre de demandeurs d'emploi inscrits en catégorie A, B, C augmente de 0,6 % par rapport à Février 2015 (+ 8,5 % en un an)

Demandeurs d'emploi inscrits en fin de mois à Pôle emploi

(catégorie A)

Effectifs et %

Données CVS	Mars 2014	Février 2015	Mars 2015	Variation sur un mois	Variation sur un an
Hommes	5 369	5 801	5 925	2,1	10,4
Femmes	4 875	5 061	5 104	0,8	4,7
Moins de 25 ans	1 957	2 175	2 257	3,8	15,3
Entre 25 et 49 ans	6 003	6 295	6 403	1,7	6,7
50 ans et plus	2 284	2 392	2 369	-1,0	3,7
Hommes de moins de 25 ans	989	1 145	1 203	5,1	21,6
Hommes de 25 à 49 ans	3 131	3 374	3 455	2,4	10,3
Hommes de 50 ans et plus	1 249	1 282	1 267	-1,2	1,4
Femmes de moins de 25 ans	968	1 030	1 054	2,3	8,9
Femmes de 25 à 49 ans	2 872	2 921	2 948	0,9	2,6
Femmes de 50 ans et plus	1 035	1 110	1 102	-0,7	6,5
Ensemble de la catégorie A	10 244	10 862	11 029	1,5	7,7

Sources : STMT - Pôle emploi, Dares. Calcul des cvs : Dares, Direccte des Pays de la Loire / service E.S.E

Demandeurs d'emploi inscrits en fin de mois à Pôle emploi

(catégories A, B, C)

Effectifs et %

Données CVS	Mars 2014	Février 2015	Mars 2015	Variation sur un mois	Variation sur un an
Hommes	8 415	9 206	9 360	1,7	11,2
Femmes	9 232	9 970	10 081	1,1	9,2
Moins de 25 ans	3 370	3 724	3 825	2,7	13,5
Entre 25 et 49 ans	10 620	11 533	11 687	1,3	10,0
50 ans et plus	3 657	3 919	3 929	0,3	7,4
Hommes de moins de 25 ans	1 636	1 862	1 922	3,2	17,5
Hommes de 25 à 49 ans	5 088	5 553	5 642	1,6	10,9
Hommes de 50 ans et plus	1 691	1 791	1 796	0,3	6,2
Femmes de moins de 25 ans	1 734	1 862	1 903	2,2	9,7
Femmes de 25 à 49 ans	5 532	5 980	6 045	1,1	9,3
Femmes de 50 ans et plus	1 966	2 128	2 133	0,2	8,5
Ensemble des catégories A, B, C	17 647	19 176	19 441	1,4	10,2

Sources : STMT - Pôle emploi, Dares. Calcul des cvs : Dares, Direccte des Pays de la Loire / service E.S.E

Demandeurs d'emploi inscrits et offres collectées par Pôle Emploi dans le département de la
Mayenne en Mars 2015 (suite)
Ancienneté d'inscription sur les listes des demandeurs d'emploi inscrits en fin de mois à Pôle emploi
(catégories A, B, C) Effectifs et %

<i>Données CVS</i>	Mars 2014	Février 2015	Mars 2015	Variation sur un mois	Variation sur un an
Moins de 1 an	10 538	11 360	11 533	1,5	9,4
1 an ou plus	7 109	7 816	7 908	1,2	11,2
Part des demandeurs d'emploi inscrits depuis plus d'un an (%)	40,3	40,8	40,7	-0,1 pt	0,4 pt

Sources : STMT - Pôle emploi, Dares. Calcul des cvs : Dares, Direccte des Pays de la Loire / service E.S.E

Entrées et sorties à Pôle emploi
(catégories A, B, C) Effectifs et %

<i>Données CVS</i>	Mars 2014	Février 2015	Mars 2015	Variation trimestrielle sur trois mois glissants (1)	Variation annuelle sur trois mois glissants (2)
Entrées à Pôle emploi	1 822	1 902	2 084	1,3	5,7
Sorties de Pôle emploi	1 848	1 694	1 787	4,4	-0,3

Sources : STMT - Pôle emploi, Dares. Calcul des cvs : Dares, Direccte des Pays de la Loire / service E.S.E

(1) : Evolution sur les trois mois par rapport aux trois mois précédents

(2) : Evolution sur les trois derniers mois par rapport aux mêmes trois mois de l'année précédente

Demandeurs d'emploi ayant un droit payable au RSA inscrits en fin de mois à Pôle emploi Effectifs et %

<i>Données brutes</i>	Mars 2014	Février 2015	Mars 2015	Variation sur un an
Catégorie A	1 963	2 184	2 234	13,8
Catégorie B	301	313	318	5,6
Catégorie C	202	256	287	42,1
Catégories A, B, C	2 466	2 753	2 839	15,1
Catégorie D	145	111	126	-13,1
Catégorie E	176	136	150	-14,8
Catégories A, B, C, D, E	2 787	3 000	3 115	11,8
Part dans l'ensemble des demandeurs d'emploi de catégorie A	19,5	19,4	20,6	1,1 pt
Part dans l'ensemble des demandeurs d'emploi de catégories A, B, C	14,1	14,3	14,8	0,7 pt

Sources : STMT - Pôle emploi, Dares. Calcul des cvs : Dares, Direccte des Pays de la Loire / service E.S.E

Offres d'emploi collectées par Pôle emploi Effectifs et %

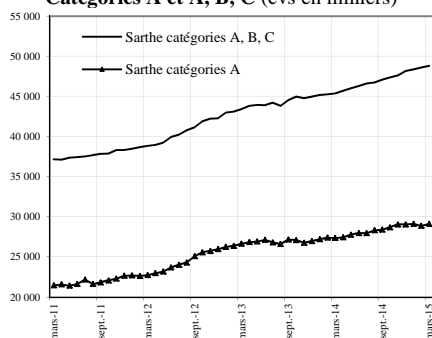
<i>Données cvs</i>	Mars 2014	Février 2015	Mars 2015	Variation trimestrielle sur trois mois glissants (1)	Variation annuelle sur trois mois glissants (2)
- Emplois durables (6 mois ou plus)	358	437	463	-4,7	23,5
- Emplois non durables (moins de 6 mois)	385	319	344	-7,8	-10,6
Ensemble	743	756	807	-6,0	6,4

Sources : STMT - Pôle emploi, Dares. Calcul des cvs : Dares, Direccte des Pays de la Loire / service E.S.E

Demandeurs d'emploi inscrits et offres collectées par Pôle Emploi dans le département de Sarthe en Mars 2015

Demandeurs d'emploi inscrits en fin de mois à Pôle emploi

Catégories A et A, B, C (cvs en milliers)



Fin Mars 2015, dans le département de la Sarthe, 29 130 personnes sont inscrites à Pôle emploi en catégorie A. Ce nombre augmente de 0,9 % par rapport à fin Février 2015 (soit + 253). Sur un an, il augmente de 6,4 %.

En région Pays de la Loire, le nombre de demandeurs d'emploi inscrits en catégorie A augmente de 0,5 % par rapport à Février 2015 (soit + 6,2 % en un an).

Le nombre de demandeurs d'emploi inscrits en catégorie A, B, C s'établit à 48 791 dans le département de Sarthe, fin Mars 2015. Ce nombre augmente de 0,4 % (soit + 194). Sur un an il augmente de 7,5 %. En région Pays de la Loire le nombre de demandeurs d'emploi inscrits en catégorie A, B, C augmente de 0,6 % par rapport à Février 2015 (+ 8,5 % en un an)

Demandeurs d'emploi inscrits en fin de mois à Pôle emploi

(catégorie A)

Effectifs et %

Données CVS	Mars	Février	Mars	Variation	Variation
	2014	2015	2015	sur un mois	sur un an
Hommes	14 199	15 138	15 344	1,4	8,1
Femmes	13 176	13 739	13 786	0,3	4,6
Moins de 25 ans	5 453	5 676	5 714	0,7	4,8
Entre 25 et 49 ans	16 131	16 931	17 095	1,0	6,0
50 ans et plus	5 791	6 270	6 321	0,8	9,2
Hommes de moins de 25 ans	2 805	2 985	2 973	-0,4	6,0
Hommes de 25 à 49 ans	8 299	8 812	8 995	2,1	8,4
Hommes de 50 ans et plus	3 095	3 341	3 376	1,0	9,1
Femmes de moins de 25 ans	2 648	2 691	2 741	1,9	3,5
Femmes de 25 à 49 ans	7 832	8 119	8 100	-0,2	3,4
Femmes de 50 ans et plus	2 696	2 929	2 945	0,5	9,2
Ensemble de la catégorie A	27 375	28 877	29 130	0,9	6,4

Sources : STMT - Pôle emploi, Dares. Calcul des cvs : Dares, Direccte des Pays de la Loire / service E.S.E

Demandeurs d'emploi inscrits en fin de mois à Pôle emploi

(catégories A, B, C)

Effectifs et %

Données CVS	Mars	Février	Mars	Variation	Variation
	2014	2015	2015	sur un mois	sur un an
Hommes	21 567	23 329	23 435	0,5	8,7
Femmes	23 802	25 268	25 356	0,3	6,5
Moins de 25 ans	8 760	9 343	9 353	0,1	6,8
Entre 25 et 49 ans	27 262	29 117	29 276	0,5	7,4
50 ans et plus	9 347	10 137	10 162	0,2	8,7
Hommes de moins de 25 ans	4 260	4 692	4 676	-0,3	9,8
Hommes de 25 à 49 ans	13 083	14 072	14 172	0,7	8,3
Hommes de 50 ans et plus	4 224	4 565	4 587	0,5	8,6
Femmes de moins de 25 ans	4 500	4 651	4 677	0,6	3,9
Femmes de 25 à 49 ans	14 179	15 045	15 104	0,4	6,5
Femmes de 50 ans et plus	5 123	5 572	5 575	0,1	8,8
Ensemble des catégories A, B, C	45 369	48 597	48 791	0,4	7,5

Sources : STMT - Pôle emploi, Dares. Calcul des cvs : Dares, Direccte des Pays de la Loire / service E.S.E

Demandeurs d'emploi inscrits et offres collectées par Pôle Emploi dans le département de la Sarthe en Mars 2015 (suite)

Ancienneté d'inscription sur les listes des demandeurs d'emploi inscrits en fin de mois à Pôle emploi (catégories A, B, C)

<i>Données CVS</i>	<i>Effectifs et %</i>				
	Mars 2014	Février 2015	Mars 2015	Variation sur un mois	Variation sur un an
Moins de 1 an	25 085	26 470	26 437	-0,1	5,4
1 an ou plus	20 284	22 127	22 354	1,0	10,2
Part des demandeurs d'emploi inscrits depuis plus d'un an (%)	44,7	45,5	45,8	0,3 pt	1,1 pt

Sources : STMT - Pôle emploi, Dares. Calcul des cvs : Dares, Direccte des Pays de la Loire / service E.S.E

Entrées et sorties à Pôle emploi (catégories A, B, C)

<i>Données CVS</i>	<i>Effectifs et %</i>				
	Mars 2014	Février 2015	Mars 2015	Variation trimestrielle sur trois mois glissants (1)	Variation annuelle sur trois mois glissants (2)
Entrées à Pôle emploi	4 332	4 201	4 386	-0,7	-1,2
Sorties de Pôle emploi	4 082	3 778	4 086	0,2	-2,8

Sources : STMT - Pôle emploi, Dares. Calcul des cvs : Dares, Direccte des Pays de la Loire / service E.S.E

(1) : Evolution sur les trois mois par rapport aux trois mois précédents

(2) : Evolution sur les trois derniers mois par rapport aux mêmes trois mois de l'année précédente

Demandeurs d'emploi ayant un droit payable au RSA inscrits en fin de mois à Pôle emploi

<i>Données brutes</i>	<i>Effectifs et %</i>			
	Mars 2014	Février 2015	Mars 2015	Variation sur un an
Catégorie A	5 921	6 522	6 565	10,9
Catégorie B	978	1 013	966	-1,2
Catégorie C	604	777	842	39,4
Catégories A, B, C	7 503	8 312	8 373	11,6
Catégorie D	177	211	222	25,4
Catégorie E	533	353	349	-34,5
Catégories A, B, C, D, E	8 213	8 876	8 944	8,9
Part dans l'ensemble des demandeurs d'emploi de catégorie A	21,4	21,4	22,3	0,9 pt
Part dans l'ensemble des demandeurs d'emploi de catégories A, B, C	16,6	17,0	17,2	0,6 pt

Sources : STMT - Pôle emploi, Dares. Calcul des cvs : Dares, Direccte des Pays de la Loire / service E.S.E

Offres d'emploi collectées par Pôle emploi

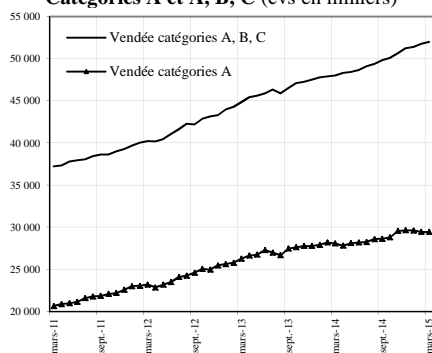
<i>Données cvs</i>	<i>Effectifs et %</i>				
	Mars 2014	Février 2015	Mars 2015	Variation trimestrielle sur trois mois glissants (1)	Variation annuelle sur trois mois glissants (2)
- Emplois durables (6 mois ou plus)	547	567	763	1,7	-3,7
- Emplois non durables (moins de 6 mois)	817	795	870	12,8	-2,0
Ensemble	1 364	1 362	1 633	7,6	-2,8

Sources : STMT - Pôle emploi, Dares. Calcul des cvs : Dares, Direccte des Pays de la Loire / service E.S.E

Demandeurs d'emploi inscrits et offres collectées par Pôle Emploi dans le département de Vendée en Mars 2015

Demandeurs d'emploi inscrits en fin de mois à Pôle emploi

Catégories A et A, B, C (cvs en milliers)



Fin Mars 2015, dans le département de la Vendée, 29 465 personnes sont inscrites à Pôle emploi en catégorie A. Ce nombre augmente de 0,1 % par rapport à fin Février 2015 (soit + 17). Sur un an, il augmente de 4,9 %.

En région Pays de la Loire, le nombre de demandeurs d'emploi inscrits en catégorie A augmente de 0,5 % par rapport à Février 2015 (soit + 6,2 % en un an).

Le nombre de demandeurs d'emploi inscrits en catégorie A, B, C s'établit à 52 001 dans le département de Vendée, fin Mars 2015. Ce nombre augmente de 0,4 % (soit + 223). Sur un an il augmente de 8,4 %. En région Pays de la Loire le nombre de demandeurs d'emploi inscrits en catégorie A, B, C augmente de 0,6 % par rapport à Février 2015 (+ 8,5 % en un an)

Demandeurs d'emploi inscrits en fin de mois à Pôle emploi

(catégorie A)

Effectifs et %

Données CVS	Mars	Février	Mars	Variation	Variation
	2014	2015	2015	sur un mois	sur un an
Hommes	13 840	14 767	14 869	0,7	7,4
Femmes	14 257	14 681	14 596	-0,6	2,4
Moins de 25 ans	5 062	5 189	5 271	1,6	4,1
Entre 25 et 49 ans	15 731	16 370	16 295	-0,5	3,6
50 ans et plus	7 304	7 889	7 899	0,1	8,1
Hommes de moins de 25 ans	2 616	2 766	2 795	1,0	6,8
Hommes de 25 à 49 ans	7 719	8 187	8 252	0,8	6,9
Hommes de 50 ans et plus	3 505	3 814	3 822	0,2	9,0
Femmes de moins de 25 ans	2 446	2 423	2 476	2,2	1,2
Femmes de 25 à 49 ans	8 012	8 183	8 043	-1,7	0,4
Femmes de 50 ans et plus	3 799	4 075	4 077	0,0	7,3
Ensemble de la catégorie A	28 097	29 448	29 465	0,1	4,9

Sources : STMT - Pôle emploi, Dares. Calcul des cvs : Dares, Direccte des Pays de la Loire / service E.S.E

Demandeurs d'emploi inscrits en fin de mois à Pôle emploi

(catégories A, B, C)

Effectifs et %

Données CVS	Mars	Février	Mars	Variation	Variation
	2014	2015	2015	sur un mois	sur un an
Hommes	21 709	23 552	23 730	0,8	9,3
Femmes	26 284	28 226	28 271	0,2	7,6
Moins de 25 ans	8 670	9 283	9 275	-0,1	7,0
Entre 25 et 49 ans	27 720	29 884	30 055	0,6	8,4
50 ans et plus	11 603	12 611	12 671	0,5	9,2
Hommes de moins de 25 ans	4 224	4 483	4 518	0,8	7,0
Hommes de 25 à 49 ans	12 694	13 817	13 939	0,9	9,8
Hommes de 50 ans et plus	4 791	5 252	5 273	0,4	10,1
Femmes de moins de 25 ans	4 446	4 800	4 757	-0,9	7,0
Femmes de 25 à 49 ans	15 026	16 067	16 116	0,3	7,3
Femmes de 50 ans et plus	6 812	7 359	7 398	0,5	8,6
Ensemble des catégories A, B, C	47 993	51 778	52 001	0,4	8,4

Sources : STMT - Pôle emploi, Dares. Calcul des cvs : Dares, Direccte des Pays de la Loire / service E.S.E

Demandeurs d'emploi inscrits et offres collectées par Pôle Emploi dans le département de la
Vendée en Mars 2015 (suite)
Ancienneté d'inscription sur les listes des demandeurs d'emploi inscrits en fin de mois à Pôle emploi
(catégories A, B, C)

<i>Données CVS</i>	<i>Effectifs et %</i>				
	Mars 2014	Février 2015	Mars 2015	Variation sur un mois	Variation sur un an
Moins de 1 an	27 783	28 987	28 938	-0,2	4,2
1 an ou plus	20 210	22 791	23 063	1,2	14,1
Part des demandeurs d'emploi inscrits depuis plus d'un an (%)	42,1	44,0	44,4	0,4 pt	2,3 pt

Sources : STMT - Pôle emploi, Dares. Calcul des cvs : Dares, Direccte des Pays de la Loire / service E.S.E

Entrées et sorties à Pôle emploi
(catégories A, B, C)

<i>Données CVS</i>	<i>Effectifs et %</i>				
	Mars 2014	Février 2015	Mars 2015	Variation trimestrielle sur trois mois glissants (1)	Variation annuelle sur trois mois glissants (2)
Entrées à Pôle emploi	4 524	4 371	4 464	-2,7	-1,3
Sorties de Pôle emploi	4 306	3 884	4 175	1,3	-3,1

Sources : STMT - Pôle emploi, Dares. Calcul des cvs : Dares, Direccte des Pays de la Loire / service E.S.E

(1) : Evolution sur les trois mois par rapport aux trois mois précédents

(2) : Evolution sur les trois derniers mois par rapport aux mêmes trois mois de l'année précédente

Demandeurs d'emploi ayant un droit payable au RSA inscrits en fin de mois à Pôle emploi

<i>Données brutes</i>	<i>Effectifs et %</i>			
	Mars 2014	Février 2015	Mars 2015	Variation sur un an
Catégorie A	4 470	5 093	5 017	12,2
Catégorie B	749	792	855	14,2
Catégorie C	498	721	730	46,6
Catégories A, B, C	5 717	6 606	6 602	15,5
Catégorie D	208	185	175	-15,9
Catégorie E	387	282	289	-25,3
Catégories A, B, C, D, E	6 312	7 073	7 066	11,9
Part dans l'ensemble des demandeurs d'emploi de catégorie A	15,7	15,9	16,8	1,1 pt
Part dans l'ensemble des demandeurs d'emploi de catégories A, B, C	11,9	12,5	12,7	0,8 pt

Sources : STMT - Pôle emploi, Dares. Calcul des cvs : Dares, Direccte des Pays de la Loire / service E.S.E

Offres d'emploi collectées par Pôle emploi

<i>Données cvs</i>	<i>Effectifs et %</i>				
	Mars 2014	Février 2015	Mars 2015	Variation trimestrielle sur trois mois glissants (1)	Variation annuelle sur trois mois glissants (2)
- Emplois durables (6 mois ou plus)	626	831	741	6,9	4,6
- Emplois non durables (moins de 6 mois)	1 285	1 225	1 436	9,2	-2,3
Ensemble	1 911	2 056	2 177	8,3	0,1

Sources : STMT - Pôle emploi, Dares. Calcul des cvs : Dares, Direccte des Pays de la Loire / service E.S.E