



LES LICENCIEMENTS ÉCONOMIQUES

LOIRE-ATLANTIQUE

SITUATION AU 30 AVRIL 2015



LES LICENCIÉS ÉCONOMIQUES AU COURS DU MOIS

En avril 2015, **345** demandeurs d'emploi ont été inscrits pour motif licenciement économique. Ce nombre est en baisse de **1,7%** par rapport à avril 2014. Les licenciés avec dispositif représentent **72,5%** de l'ensemble et affichent une baisse de **2,3%**.

En tendance (moyenne mobile sur 3 mois), le nombre de licenciés économiques diminue nettement de décembre 2013 à avril 2014 puis repart à la hausse depuis plusieurs mois (**357** licenciements en avril 2015).

En un an, **4 396** personnes ont été inscrites pour ce motif sur le département de la Loire-Atlantique (soit une baisse de **5,2%**).

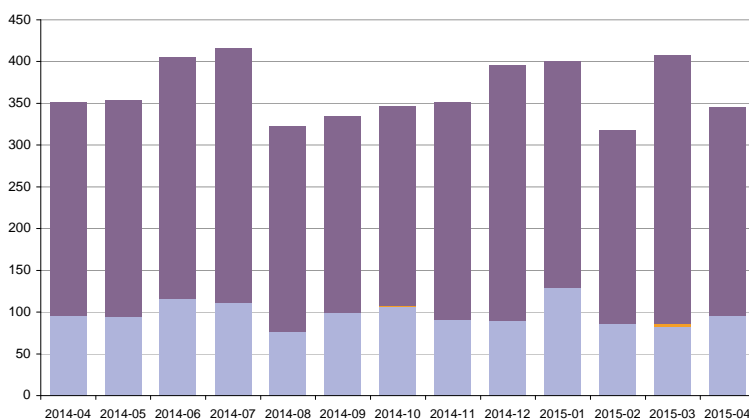
SOMMAIRE

1 Les licenciés économiques

Leurs caractéristiques socio-démographiques

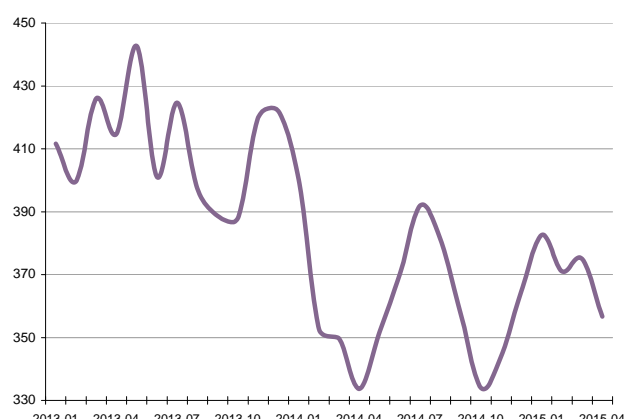
2-3 La DEFM avec dispositif

LES INSCRIPTIONS SUITE A LICENCIEMENT ÉCONOMIQUE



■ Sans dispositif de suivi ■ Suivis en CRP ■ Suivis en CSP

MOYENNE MOBILE SUR TROIS MOIS



— Total des licenciements (avec et sans suivis)

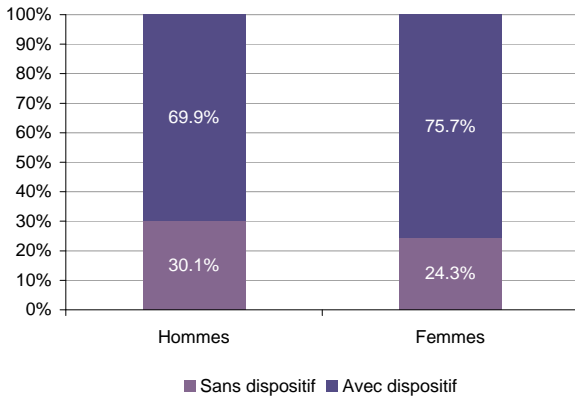
		Licenciés économiques	dont sans dispositif de suivi	%	dont avec dispositif de suivi	%	dont CRP	dont CTP	dont CSP
Valeur mensuelle	avr-15	345	95	27.5%	250	72.5%			250
	avr-14	357	95	27.1%	256	72.9%			256
	Evolution	-1.7%			-2.3%				-2.3%
Cumul sur 3 mois	avr-15	1 070	264	24.7%	806	75.3%	NC	NC	803
	avr-14	1 001	284	28.4%	717	71.6%			717
	Evolution	6.9%	-7.0%		12.4%		NC	NC	12.0%
Cumul sur 12 mois	avr-15	4 396	1 176	26.8%	3 220	73.2%	NC	NC	3 215
	avr-14	4 639	1 313	28.3%	3 326	71.7%	NC	NC	3 323
	Evolution	-5.2%	-10.4%		-3.2%		NC	NC	-3.3%

Source Persee

Information méthodologique : Sont comptabilisés comme licenciés économiques au cours du mois, les demandeurs d'emploi inscrits en catégorie 4, motif CRP (20), CTP (31), ou CSP (34), ainsi que les personnes inscrites en catégorie 1, 2 ou 3 pour motif licenciement économique (11).

LES CARACTERISTIQUES SOCIO DEMOGRAPHIQUES DES LICENCIÉS ÉCONOMIQUES

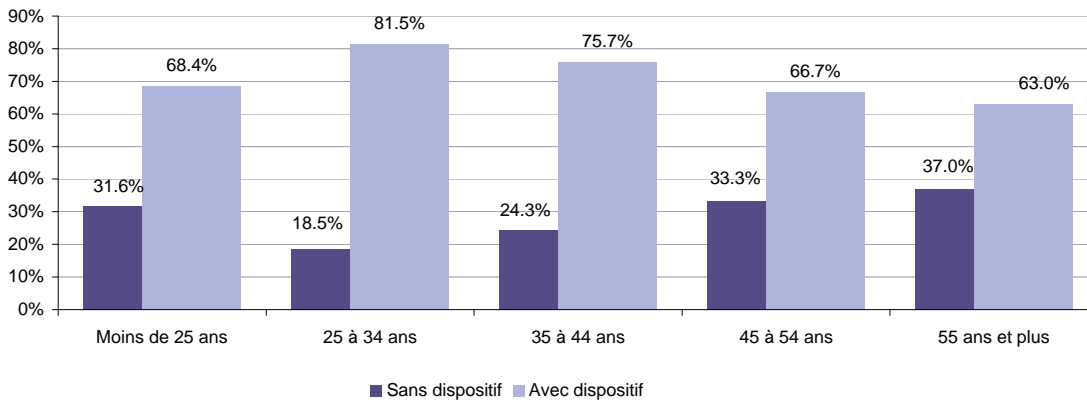
RÉPARTITION PAR SEXE



En avril 2015, la proportion des femmes licenciées économiques avec un dispositif (75,7%) est plus importante que celle des hommes (69,9%).

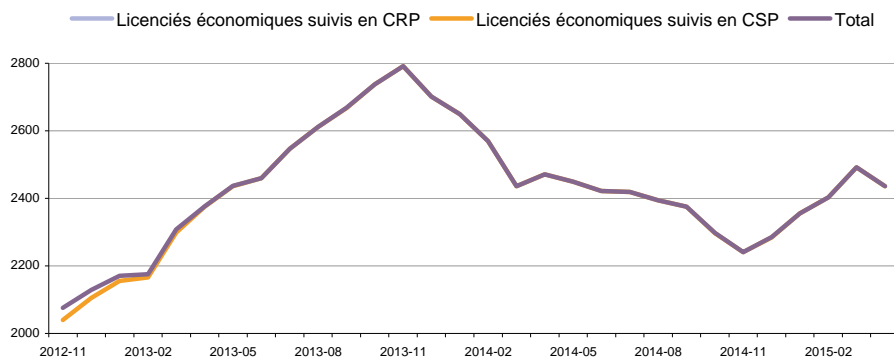
Toutes les tranches d'âge ont adhéré majoritairement à un dispositif (de 63% à 81,5%). La tranche d'âge de 25 à 34 ans affiche le taux d'adhésion le plus élevé.

RÉPARTITION PAR TRANCHE D'ÂGE



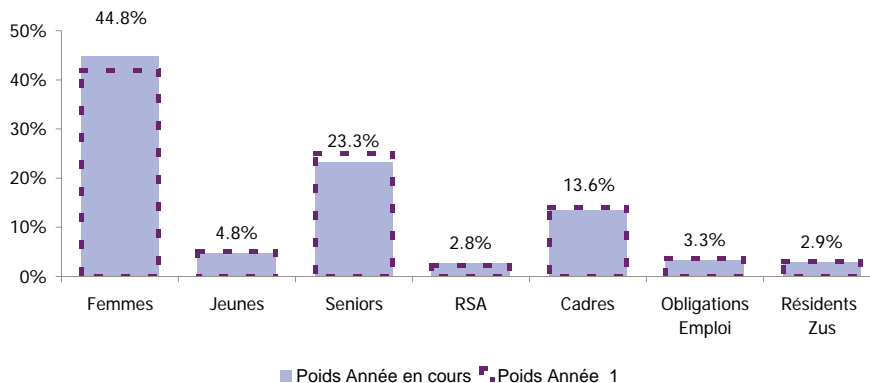
LA DEMANDE D'EMPLOI FIN DE MOIS AVEC DISPOSITIFS DE SUIVI (Cat. D)

ÉVOLUTION DES DEFM



	avr-13		avr-14		avr-15	
	DEFM	DEFM	Evolution annuelle	DEFM	Evolution annuelle	
Licenciés économiques suivis	2 376	2 471	4.0%	2 436	-1.4%	
dont CRP	NC					
dont CTP						
dont CSP	2 375	2 471	4.0%	2 436	-1.4%	

	avr-14		avr-15		Evolution annuelle
	DEFM	Poids	DEFM	Poids	
Femmes	1 032	41.8%	1 092	44.8%	5.8%
Moins de 25 ans	125	5.1%	116	4.8%	-7.2%
50 ans et plus	616	24.9%	567	23.3%	-8.0%
Revenus de Solidarité Active	54	2.2%	67	2.8%	24.1%
Cadres	346	14.0%	332	13.6%	-4.0%
Obligations d'emploi	89	3.6%	81	3.3%	-9.0%
Résidents Zone Urbaine Sensible	78	3.2%	70	2.9%	-10.3%



Source Persee

Dispositif de la Convention de Reclassement Personnalisé (CRP) :

Le salarié bénéficiant d'une CRP perçoit une allocation spécifique (ASR) : pendant les 12 premiers mois, l'allocation correspond à 80 % du salaire de référence. Les salariés qui ont moins de 2 ans d'ancienneté peuvent bénéficier du dispositif de reclassement, mais avec une indemnisation moindre (l'ASRr). La convention du 19 février 2009 relative à la CRP est entrée en application le 1er avril 2009 jusqu'au 31 août 2011.

Dispositif du Contrat de Transition Professionnelle (CTP) :

Mis en place à titre expérimental dans certains bassins d'emplois, le CTP s'adresse aux salariés dont le licenciement économique est envisagé dans une entreprise non soumise à l'obligation de proposer un congé de reclassement. Pendant la durée de ce contrat (maximum 12 mois), et en dehors des périodes durant lesquelles il exerce une activité rémunérée, le titulaire du CTP perçoit une « allocation de transition professionnelle » égale à 80 % du salaire brut moyen perçu au cours des 12 mois précédant la conclusion du CTP.

Ce dispositif prend fin au 31 août 2011.

Dispositif du Contrat de Sécurisation Professionnelle (CSP) :

Le dispositif du contrat de Sécurisation Professionnelle s'applique aux procédures de licenciement économique engagées à compter du 1er septembre 2011.

Il concerne tous les salariés visés par une procédure de licenciement économique qui totalisent au moins 4 mois d'affiliation à l'assurance chômage sur les 28 derniers mois pour les personnes de moins de 50 ans, ou 36 derniers mois pour les personnes de plus de 50 ans.

Le CSP concerne les entreprises de moins de 1000 salariés et les entreprises en redressement ou en liquidation judiciaire (quel que soit le nombre de salariés) qui ont engagé une procédure de licenciement économique.

Le bénéficiaire du CSP perçoit une allocation de sécurisation professionnelle (ASP).

Son montant est fixé à 80% du salaire journalier de référence. Il ne peut être inférieur au montant que le salarié aurait perçu si l'ARE lui avait été versée durant cette période.

Ce dispositif prend la suite du dispositif du CTP et de celui de la CRP.

Situation à l'issue des dispositifs

Catégorie A : Demandeur d'emploi sans activité réduite

Catégorie B et C : Demandeur d'emploi avec activité réduite

Catégorie D : Demandeur d'emploi en formation

Catégorie E : Demandeur d'emploi en emploi (contrat aidé, créateur d'entreprise)

Sortie du dispositif : Demandeur d'emploi non inscrit

DEFM : Demande d'Emploi Fin de Mois

Obligation d'Emploi : Demandeur d'emploi bénéficiant de l'obligation d'emploi instituée par l'article L.323-1 du Code du travail : les travailleurs reconnus handicapés par la CDAPH, les victimes d'accidents du travail ou de maladies professionnelles, les titulaires d'une pension d'invalidité, etc.