

Analyse du marché du travail

Bassin de La ROCHE SUR YON

Situation au 31/12/2010



Faits marquants :

L'évolution annuelle du nombre de demandeurs d'emploi de catégorie A est de **-6%** à fin décembre 2010. Le bassin de la Roche sur Yon affiche le deuxième taux le plus bas du département.

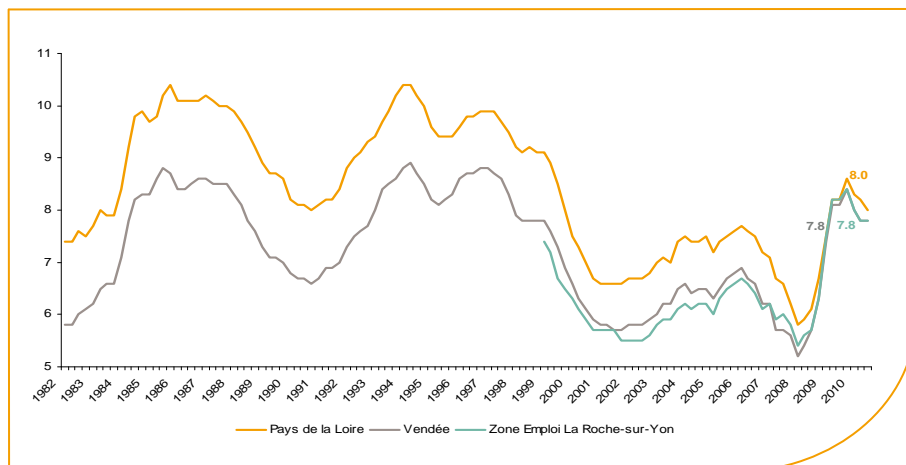
Les demandeurs d'emploi de 50 ans et plus, qui représentent **18,5%** des demandeurs d'emploi, sont très affectés par cette situation (**+12,2%** de progression annuelle).

12 000 demandeurs d'emploi (catégories A, B et C) sont comptabilisés à fin décembre sur le bassin de la Roche sur Yon, soit **30,9%** du département.

Au cours des douze derniers mois, Pôle emploi a recueilli **8 900** offres d'emploi soit une hausse de **27,1%** en évolution annuelle.

Le taux de chômage

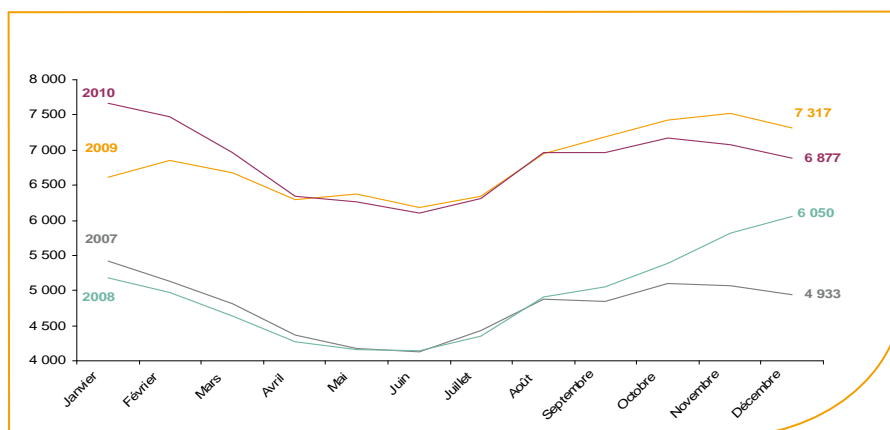
Au troisième trimestre 2010, avec **7,8%** de la population active, le taux de chômage de la zone d'emploi de la Roche sur Yon affiche une valeur identique à celle enregistrée au niveau départemental mais inférieure à celle au niveau régional (**8%**). En un an, le taux de chômage a diminué de **0,4 point**, soit une évolution plus favorable que le département (**-0,3 point**) et que la région (**-0,2 point**).



Source : INSEE

Evolution de la demande d'emploi fin de mois de catégorie A (DEFM)

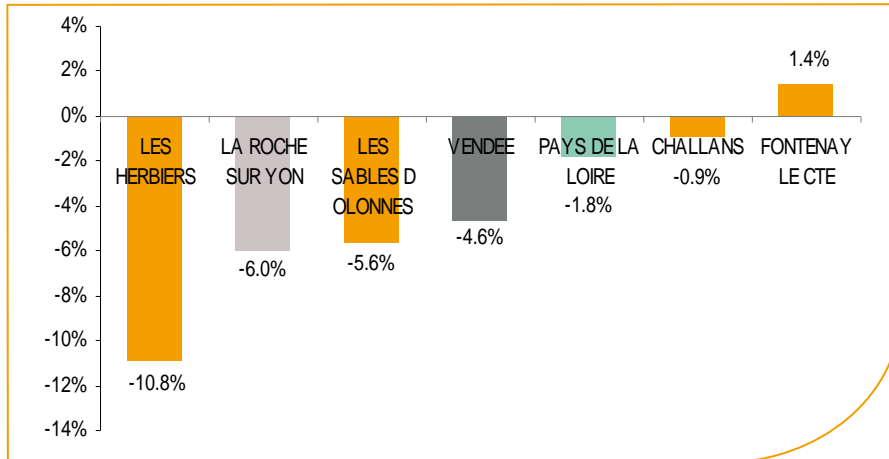
En décembre 2010, sur le bassin de La Roche sur Yon, la demande d'emploi de catégorie A se chiffre à **6 900** personnes. Elle est en diminution de **-2,8%** par rapport à novembre 2010.



Source : Pôle Emploi SIAD2

La demande d'emploi en fin de mois (DEFM)

Fin décembre 2010, le nombre de demandeurs d'emploi de catégorie A s'établit à **6 900** personnes, soit une diminution annuelle de **-6%** comparativement à décembre 2009. Cette évolution est plus favorable que celle affichée par le département de la Vendée (**-4,6%**) et que celle affichée par la région Pays de la Loire (**-1,8%**).

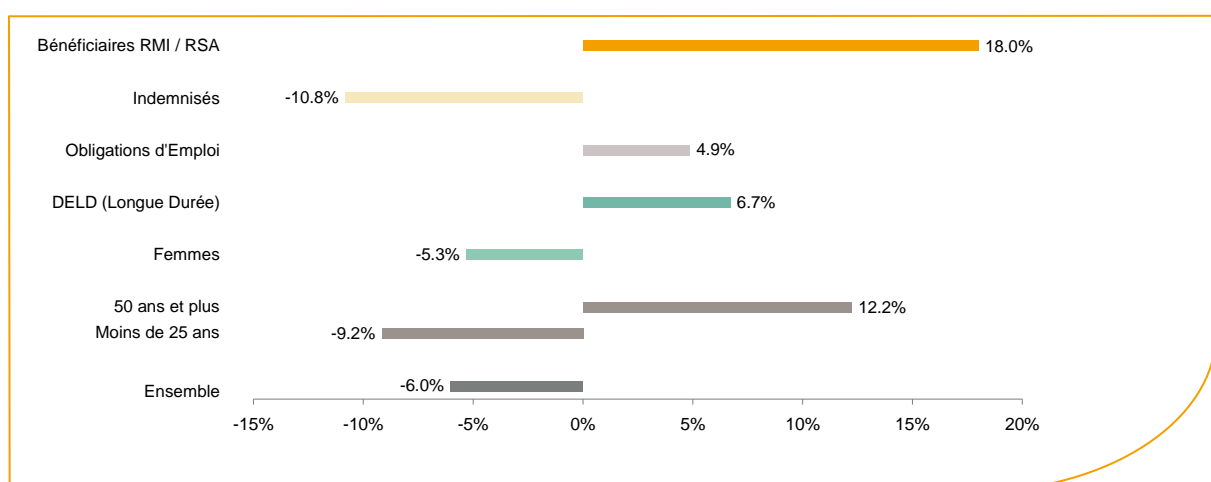


Source : Pôle Emploi SIAD2

Le bassin d'emploi de la Roche sur Yon affiche le deuxième taux d'évolution le plus bas de la demande d'emploi dans le département.

En ajoutant à la catégorie A, les demandeurs d'emploi recensés en catégorie B (**1 871**) et ceux en catégorie C (**3 246**), le nombre de demandeurs d'emploi se chiffre sur le territoire du bassin d'emploi de la Roche sur Yon à **12 000**, soit une progression de près de **220** personnes par rapport à décembre 2009 (**+1,8%**).

Evolution de la DEFM de catégorie A par population



Source : Pôle Emploi SIAD2

Même si l'évolution annuelle de la demande d'emploi de catégorie A s'établit à **-6%** en décembre 2010, certaines catégories de population apparaissent plus fragilisées. C'est le cas des demandeurs d'emploi de 50 ans et plus. En un an, ce volume de demandeurs d'emploi a progressé de **12,2%**, passant de **1 130** à **1 275** personnes. Cette progression est moins soutenue qu'au niveau départemental (**+13,7%**).

Le nombre de demandeurs d'emploi de longue durée a progressé de **6,7%** aussi par rapport à décembre 2009.

Les 15 métiers les plus recherchés par les demandeurs d'emploi

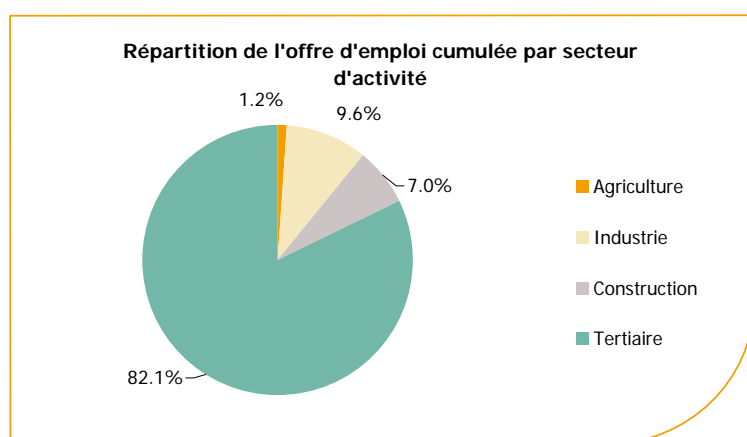
DEFM catégorie A	décembre 2010	Poids (métier / total des métiers)	Evolution annuelle
K1303 Assistance auprès d'enfants	286	4.2%	10.0%
K2204 Nettoyage de locaux	264	3.8%	-28.5%
M1607 Secrétariat	225	3.3%	11.4%
D1214 Vente en habillement et accessoires de la personne	183	2.7%	-9.9%
K1304 Services domestiques	167	2.4%	-7.2%
A1203 Entretien des espaces verts	135	2.0%	45.2%
N4105 Conduite et livraison par tournées sur courte distance	133	1.9%	9.0%
N1103 Magasinage et préparation de commandes	126	1.8%	-29.2%
G1602 Personnel de cuisine	118	1.7%	0.9%
N1105 Manutention manuelle de charges	118	1.7%	0.9%
H3302 Opérations manuelles d'assemblage, tri ou emballage	117	1.7%	-4.9%
D1507 Mise en rayon libre-service	109	1.6%	12.4%
D1106 Vente en alimentation	108	1.6%	6.9%
G1803 Service en restauration	101	1.5%	1.0%
D1402 Relation commerciale grands comptes et entreprises	101	1.5%	-7.3%

Source : Pôle Emploi SIAD2

A fin décembre 2010, globalement, les métiers les plus recherchés par les demandeurs d'emploi se trouvent dans le secteur « Services à la personne et à la collectivité » (**717** demandeurs) avec les métiers « Assistance auprès d'enfants » (**286** demandeurs) et « Nettoyage de locaux » (**264** demandeurs). Viennent ensuite ceux du secteur « Commerce, Vente et Grande Distribution » (**501** demandeurs) avec le métier « Vente en habillement et accessoires de la personne » (**183** demandeurs). La plus forte progression annuelle est enregistrée du côté du secteur « Agriculture et pêche, espaces naturels et espaces verts, soins aux animaux » (« Entretien des espaces verts » **+45,2%**).

Les offres d'emploi enregistrées (OEE) par secteur d'activité et par contrat de travail

REPARTITION DE L'OFFRE D'EMPLOI PAR SECTEUR D'ACTIVITE



Secteurs	Cumul 12 mois	Evol. Annuelle Cumulée
Agriculture	106	-10.2%
Industrie	857	47.5%
Construction	627	37.2%
Tertiaire	7 306	25.1%
TOTAL	8 896	27.1%

Source : Pôle Emploi SIAD2

Sur un an, de janvier 2010 à décembre 2010, Pôle emploi a recueilli **8 900** offres d'emploi sur le territoire du bassin de la Roche sur Yon, soit **27,1%** de plus qu'au cours des douze mois précédents. Cette hausse est identique à celle enregistrée au niveau départemental.

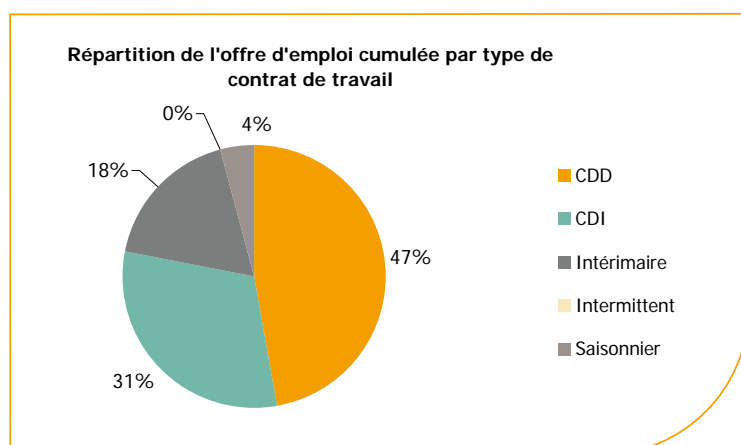
Plus de **82%** de ces offres sont issues du tertiaire (**7 306** offres) et seulement **1,2%** viennent de l'agriculture en net recul (**-10,2%**).

La construction représente **7%** des offres et affiche une hausse annuelle très importante **+37,2%**.

L'industrie représente **9,6%** des offres et affiche également une forte hausse annuelle **+47,5%**.

A noter : les offres d'emploi intérimaires sont concentrées dans le tertiaire.

REPARTITION DE L'OFFRE D'EMPLOI PAR TYPE DE CONTRAT DE TRAVAIL



Contrats	Cumul 12 mois	Evol. Annuelle Cumulée
CDD	4 191	14.7%
CDI	2 755	41.6%
Intérimaire	1 584	63.8%
Intermittent	6	
Saisonnier	359	-16.5%
TOTAL	8 896	27.1%

Source : Pôle Emploi SIAD2

Au regard des types de contrat de travail, les offres d'emploi saisonnier affichent une baisse de **-16,5%**. A contrario, les offres d'emploi intérim et, les offres de type contrat à durée indéterminée sont en hausse (**+63,8%** et **+41,6%**). Les offres d'emploi de type contrat à durée déterminée enregistrent également une hausse en évolution annuelle (**+14,7%**). Cette typologie d'offres représente la plus importante part des offres avec **47%**.

Les 15 métiers les plus recherchés par les employeurs

Offres d'Emploi Enregistrées	De janvier 2010 à décembre 2010	Poids (métier / total des métiers)	Evolution annuelle cumulée
E1304 Façonnage et routage	370	4.2%	
K2204 Nettoyage de locaux	299	3.4%	-8.3%
N4101 Cond. de transport de marchandises sur longue distance	234	2.6%	114.7%
G1602 Personnel de cuisine	221	2.5%	15.7%
F1703 Maçonnerie	199	2.2%	17.1%
H2206 Réalisation de menuiserie bois et tonnellerie	195	2.2%	146.8%
G1803 Service en restauration	188	2.1%	12.6%
D1403 Relation commerciale auprès de particuliers	166	1.9%	-19.0%
K1304 Services domestiques	151	1.7%	11.9%
M1203 Comptabilité	132	1.5%	25.7%
D1214 Vente en habillement et accessoires de la personne	119	1.3%	52.6%
H3203 Fabrication de pièces en matériaux composites	119	1.3%	891.7%
D1402 Relation commerciale grands comptes et entreprises	117	1.3%	-18.8%
N1103 Magasinage et préparation de commandes	114	1.3%	81.0%
G1603 Personnel polyvalent en restauration	112	1.3%	51.4%

Source : Pôle Emploi SIAD2

En cumul sur douze mois, les métiers les plus recherchés par les employeurs se trouvent en grande majorité dans le secteur « Hôtellerie, Restauration, Tourisme, Loisirs et Animation » (**521** offres) avec les métiers « Personnel de cuisine » (**221** offres) et « Service en restauration » (**188** offres). Viennent ensuite le secteur « Services à la personne et à la collectivité » (**450** offres) avec le métier « Nettoyage de locaux » (**299** offres) et le secteur « Commerce, vente et grande distribution » qui est également présent avec au global **402** offres.

www.pole-emploi.fr

Le service Statistiques, Etudes et Evaluation est à votre disposition pour tout complément d'information
Contact : herve.bonnet@pole-emploi.fr

Directeur de publication :
Gwenaël PROUTEAU
Directeur de la rédaction :
Hervé BONNET
Conception et réalisation :
Service Statistiques, Etudes et
Evaluation – Catherine MOULIN,
Brigitte VIGOUROUX.