



# MARCHE DU TRAVAIL : SYNTHÈSE SARTHE SITUATION AU 31/12/2015

DOCUMENT MENSUEL - LIBRE DE DIFFUSION SOUS RESERVE DE MENTION DE LA SOURCE « POLE EMPLOI PAYS DE LA LOIRE »

## LE TAUX DE CHOMAGE

Au troisième trimestre 2015, avec **10,3%** de la population active, le taux de chômage du département de la Sarthe affiche une valeur supérieure à celle enregistrée au niveau régional (**9,1%**) et à celle au niveau national (**10,2%**). En un an, le taux de chômage a augmenté de **0,4 point** sur le département, soit une situation moins favorable à celle de la région des Pays de la Loire (**0,3 point**) et à celle de la France métropolitaine (**0,2 point**).

### L'ESSENTIEL

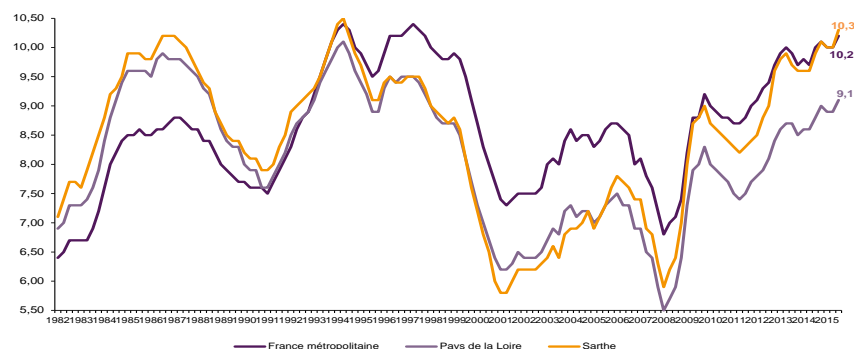
L'évolution annuelle du nombre de demandeurs d'emploi de catégorie A est de **+1,5%** à fin décembre 2015.

Les demandeurs d'emploi de longue durée, qui représentent **42,4%** des demandeurs d'emploi, sont plus affectés par cette situation (**+8,4%** de progression annuelle).

**50 120** demandeurs d'emploi (catégories A, B et C) en données CVS sont comptabilisés à fin décembre sur le département de la Sarthe, soit **4,1%** de plus qu'en décembre 2014.

Au cours des douze derniers mois, Pôle emploi a recueilli **17 583** offres d'emploi soit une hausse de **2,5%** en évolution annuelle.

GRAPHIQUE 1

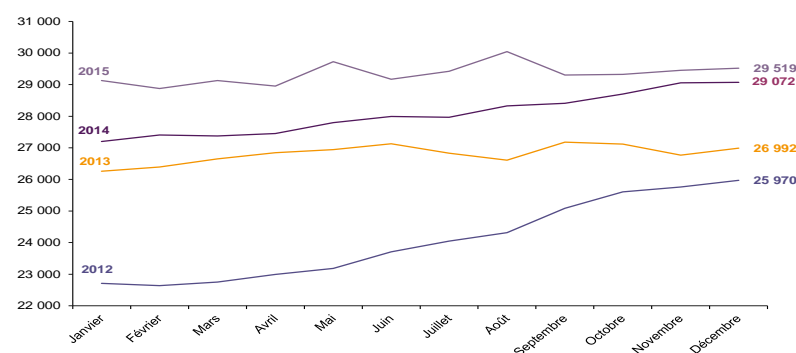


Source : INSEE

## EVOLUTION DE LA DEFM CAT A (CVS)

En décembre 2015, sur le département de la Sarthe, la demande d'emploi de catégorie A se chiffre à **29 519** personnes. Elle est en hausse de **0,2%** par rapport à novembre 2015.

GRAPHIQUE 2



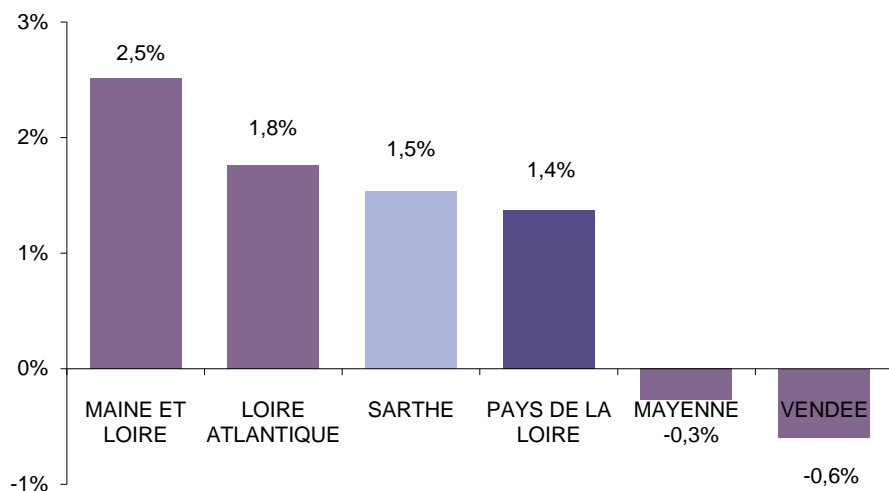
Source : Pôle Emploi



# LA DEMANDE D'EMPLOI EN FIN DE MOIS (CATEGORIE A - CVS)

Fin décembre 2015, le nombre de demandeurs d'emploi de catégorie A affiche une hausse de **+1,5%** en évolution annuelle comparativement à décembre 2014. Cette évolution est moins favorable que celle affichée par la région des Pays de la Loire (**+1,4%**).

GRAPHIQUE 3

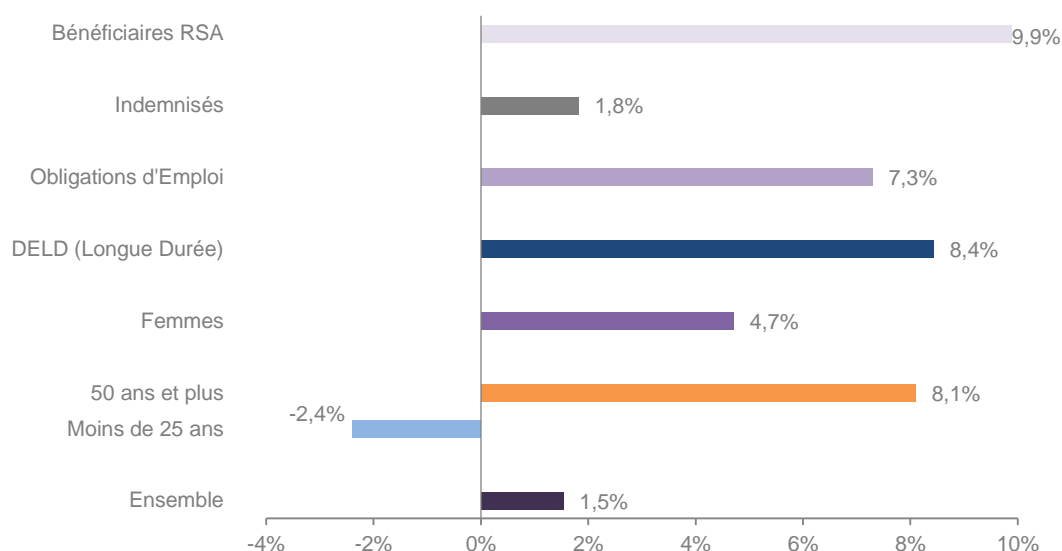


Source : Direccte et Pôle Emploi

En ajoutant à la catégorie A, les demandeurs d'emploi recensés en catégorie B et ceux en catégorie C, le nombre de demandeurs d'emploi se chiffre sur le département de la Sarthe à **50 120** en données CVS, soit une progression de **+4,1%** par rapport à décembre 2014.

## EVOLUTION DE LA DEFM PAR POPULATION (CATEGORIE A)

GRAPHIQUE 4



Source : Pôle Emploi Persee

Même si l'évolution moyenne de la demande d'emploi de catégorie A s'établit à **+1,5%** en décembre 2015, certaines catégories de population apparaissent plus fragilisées. C'est le cas des demandeurs d'emploi de 50 ans et plus, des demandeurs de longue durée et des bénéficiaires du RSA. En un an, leurs volumes ont respectivement progressé de **8,1%**, **8,4%** et **9,9%**. A contrario, les demandeurs d'emploi de moins de 25 ans sont en baisse de **-2,4%**.

# LES 15 METIERS LES PLUS RECHERCHES PAR LES DEMANDEURS D'EMPLOI

DEFM catégorie A	décembre 2015	Poids (métier / total des métiers)	Evolution annuelle
K1304 Services domestiques	1 170	4,0%	6,7%
K2204 Nettoyage de locaux	1 153	3,9%	8,5%
K1303 Assistance auprès d'enfants	1 026	3,5%	5,3%
N1103 Magasinage et préparation de commandes	809	2,7%	-8,4%
H3302 Opérations manuelles d'assemblage, tri ou emballage	782	2,7%	5,2%
A1203 Entretien des espaces verts	722	2,4%	9,7%
D1214 Vente en habillement et accessoires de la personne	668	2,3%	2,5%
D1507 Mise en rayon libre-service	625	2,1%	4,7%
K1302 Assistance auprès d'adultes	567	1,9%	0,5%
M1607 Secrétariat	551	1,9%	6,0%
N1105 Manutention manuelle de charges	538	1,8%	12,6%
D1505 Personnel de caisse	495	1,7%	10,5%
F1606 Peinture en bâtiment	490	1,7%	0,6%
H2909 Montage-assemblage mécanique	456	1,5%	-10,6%
J1301 Personnel polyvalent des services hospitaliers	450	1,5%	11,9%

Source : Pôle Emploi Persee

A fin décembre 2015, les métiers les plus recherchés par les demandeurs d'emploi se trouvent principalement dans ces trois secteurs :

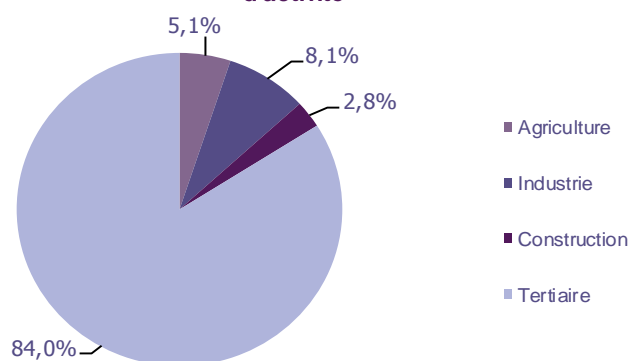
- « Services à la personne et à la collectivité » avec les métiers « Services domestiques » (1 170 demandeurs, +6,7%), « Nettoyage de locaux » (1 153 demandeurs, +8,5%) et « Assistance auprès d'enfants » (1 026 demandeurs, +5,3%) ;
- « Commerce, vente et grande distribution » pour les métiers « Vente en habillement et accessoires de la personne » (668 demandeurs, +2,5%), « Mise en rayon libre-service » (625 demandeurs, +4,7%) et « Personnel de caisse » (495 demandeurs, +10,5%) ;
- « Transport et logistique » avec les métiers « Magasinage et préparation de commandes » (809 demandeurs, -8,4%) et « Manutention manuelle de charges » (538 demandeurs, +12,6%).

## LES OFFRES D'EMPLOI ENREGISTREES (OEE) PAR SECTEUR D'ACTIVITE ET PAR CONTRAT DE TRAVAIL

### REPARTITION DE L'OFFRE D'EMPLOI PAR SECTEUR D'ACTIVITE

GRAPHIQUE 5

Répartition de l'offre d'emploi cumulée par secteur d'activité



Secteurs	Cumul 12 mois	Evol. Annuelle Cumulée
Agriculture	892	-3,6%
Industrie	1 432	3,5%
Construction	491	15,3%
Tertiaire	14 768	2,4%
<b>TOTAL</b>	<b>17 583</b>	<b>2,5%</b>

Source : Pôle Emploi Persee

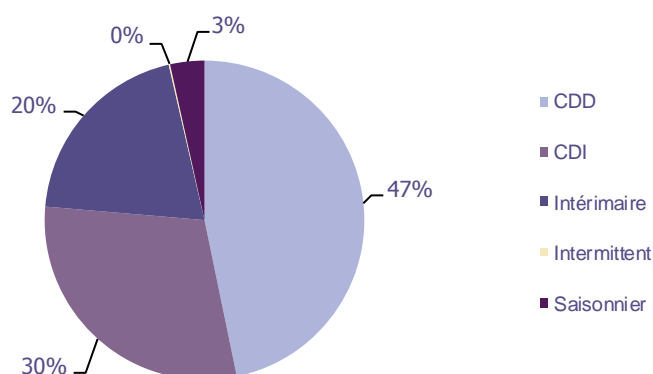
Sur un an, de janvier 2015 à décembre 2015, Pôle emploi a recueilli 17 583 offres d'emploi sur le département de la Sarthe, soit 2,5% de plus qu'au cours des douze mois précédents. 84% de ces offres sont issues du tertiaire (14 768 offres) et enregistrent une hausse de 2,4%. La construction ainsi que l'industrie affichent aussi une hausse (+15,3% et +3,5%). A contrario, le secteur de l'agriculture affiche une baisse de -3,6% du volume des offres.

A noter : les offres d'emploi intérimaire sont concentrées dans le tertiaire.

## REPARTITION DE L'OFFRE D'EMPLOI PAR TYPE DE CONTRAT DE TRAVAIL

GRAPHIQUE 6

Répartition de l'offre d'emploi cumulée par type de contrat de travail



Contrats	Cumul 12 mois	Evol. Annuelle Cumulée
CDD	8 222	-6,5%
CDI	5 203	19,5%
Intérimaire	3 525	4,8%
Intermittent	25	150,0%
Saisonnier	608	-2,3%
<b>TOTAL</b>	<b>17 583</b>	<b>2,5%</b>

Source : Pôle Emploi Persee

Au regard des types de contrat de travail et de leur poids, la hausse est plus importante du côté des offres d'emploi de type contrat à durée indéterminée (+19,5%). Les offres d'emploi intérimaire affichent également une hausse (+4,8%). A contrario, les offres d'emploi de type contrat à durée déterminée sont en baisse de -6,5% ainsi que les offres d'emploi saisonnier -2,3%. Les offres d'emploi de type contrat à durée déterminée représentent la plus importante part des offres avec 47%.

## LES 15 METIERS LES PLUS RECHERCHES PAR LES EMPLOYEURS

Offres d'Emploi Enregistrées	De janvier 2015 à décembre 2015	Poids (métier / total des métiers)	Evolution annuelle cumulée
K1303 Assistance auprès d'enfants	669	3,8%	6,0%
K1304 Services domestiques	500	2,8%	7,5%
A1402 Aide agricole de production légumière ou végétale	428	2,4%	46,1%
K1302 Assistance auprès d'adultes	395	2,2%	-28,4%
K2204 Nettoyage de locaux	392	2,2%	5,9%
N4101 Conduite de transport de marchandises sur longue distance	353	2,0%	-1,1%
H3302 Opérations manuelles d'assemblage, tri ou emballage	333	1,9%	-33,5%
M1203 Comptabilité	330	1,9%	15,0%
N1103 Magasinage et préparation de commandes	330	1,9%	-12,0%
D1401 Assistanat commercial	327	1,9%	11,6%
G1803 Service en restauration	326	1,9%	5,5%
G1602 Personnel de cuisine	308	1,8%	-4,3%
H2102 Conduite d'équipement de production alimentaire	298	1,7%	-2,3%
D1403 Relation commerciale auprès de particuliers	290	1,6%	34,9%
I1304 Installation et maintenance d'équipements industriels et d'exploitation	266	1,5%	29,1%

Source : Pôle Emploi Persee

En cumul sur douze mois, les métiers les plus recherchés par les employeurs se trouvent en grande majorité dans ces trois secteurs :

- « Services à la personne et à la collectivité » avec les métiers « Assistance auprès d'enfants » (669 offres), « Services domestiques » (500 offres) et « Assistance auprès d'adultes » (395 offres) ;
- « Transport et logistique » avec les métiers « Conduite de transport de marchandises sur longue distance » (353 offres) et « Magasinage et préparation de commandes » (330 offres) ;
- « Industrie » avec les métiers « Opérations manuelles d'assemblage, tri ou emballage » (333 offres) et « Conduite d'équipement de production alimentaire » (298 offres).

### Statistiques et Indicateurs

Directeur de la publication ad-intérim : Alain MAUNY

Directeur de la rédaction : Josette BARREAU

Conception et réalisation : Service SEE – Brigitte VIGOUROUX

Catherine MOULIN -DORNIC

Contact : [statsPDL@pole-emploi.fr](mailto:statsPDL@pole-emploi.fr)

[www.observatoire-emploi-paysdelaloire.fr](http://www.observatoire-emploi-paysdelaloire.fr)

SERVICE ETUDES ET EVALUATION – POLE EMPLOI PAYS DE LA LOIRE