



Le Marché du Travail : Synthèse

Bassin de SEGRE

Document semestriel

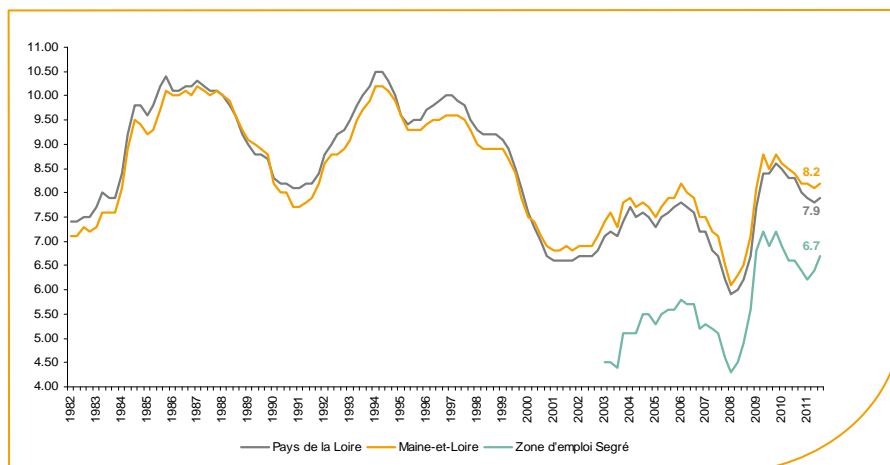
Situation au 31/12/2011



Libre de diffusion sous réserve de mention de la source « Pôle emploi Pays de la Loire »

Le taux de chômage

Au troisième trimestre 2011, avec **6,7%** de la population active, le taux de chômage de la zone d'emploi de Segré affiche une valeur inférieure à celle enregistrée au niveau départemental (**8,2%**) et au niveau régional (**7,9%**). En un an, le taux de chômage a progressé de **0,1 point**, soit une évolution supérieure au département (**-0,2 point**) et à la région (**-0,4 point**).



Source : INSEE

Faits marquants :

L'évolution annuelle du nombre de demandeurs d'emploi de catégorie A est de **+18,6%** à fin décembre 2011.

Les demandeurs d'emploi de moins de 25 ans, qui représentent **22,4%** des demandeurs d'emploi, sont plus affectés par cette situation (**+29,1%** de progression annuelle).

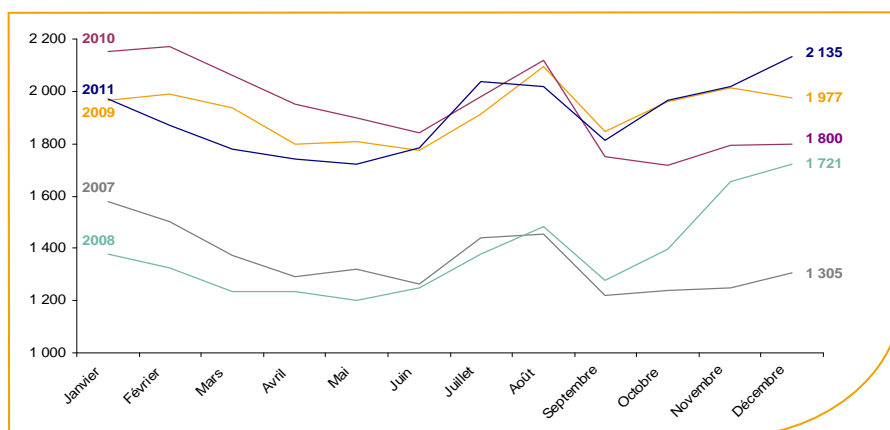
3 807 demandeurs d'emploi (catégories A, B et C) sont comptabilisés à fin décembre sur le bassin de Segré, soit **6,8%** du département.

Au cours des douze derniers mois, Pôle emploi a recueilli **3 662** offres d'emploi soit une hausse de **11,5%** en évolution annuelle.

Evolution de la demande d'emploi fin de mois de catégorie A (DEFM)

La demande d'emploi de catégorie A en décembre 2011 sur le bassin de Segré, affiche une valeur de **2 135** personnes.

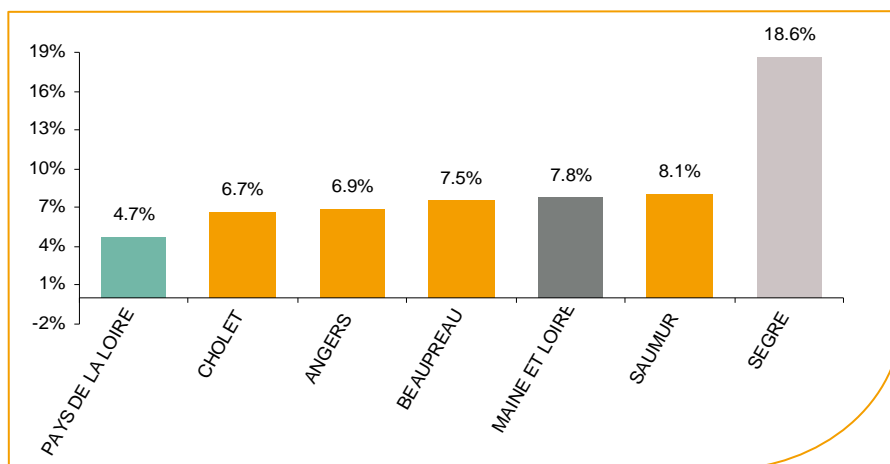
Elle est en progression de **+5,7%** par rapport à novembre 2011.



Source : Pôle Emploi Persee

La demande d'emploi en fin de mois (DEFM)

Fin décembre 2011, le nombre de demandeurs d'emploi de catégorie A s'établit à **2 135** personnes, soit une évolution annuelle de **+18,6%** comparativement à décembre 2010. Cette évolution est beaucoup moins favorable que celle affichée par le département du Maine et Loire (**+7,8%**) et que celle affichée par la région Pays de la Loire (**+4,7%**).

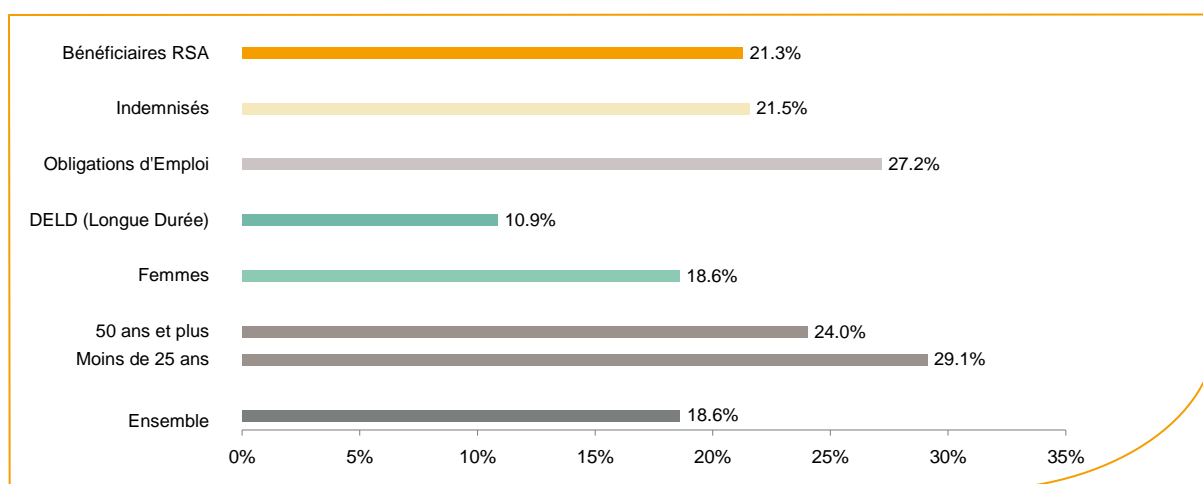


Source : Pôle Emploi Persee

Le bassin de Segré affiche le taux d'évolution de la demande d'emploi le plus élevé du département.

En ajoutant à la catégorie A, les demandeurs d'emploi recensés en catégorie B (**599**) et ceux en catégorie C (**1 073**), le nombre de demandeurs d'emploi se chiffre sur le territoire du bassin d'emploi de Segré à **3 807**, soit une évolution annuelle de **+6,4%** par rapport à décembre 2010.

Evolution de la DEFM de catégorie A par population



Source : Pôle Emploi Persee

Même si l'évolution moyenne de la demande d'emploi de catégorie A s'établit à **+18,6%** en décembre 2011, certaines catégories de population apparaissent plus fragilisées. C'est le cas des demandeurs d'emploi de moins de 25 ans. En un an, ce volume de demandeurs d'emploi a progressé de **+29,1%**, passant de **371** à **479** personnes. Les demandeurs d'emploi de 50 ans et plus et les demandeurs en obligations d'emploi sont également en forte hausse, en évolution annuelle : **+24%** et **+27,2%**. Tous les publics sont touchés.

Les 15 métiers les plus recherchés par les demandeurs d'emploi

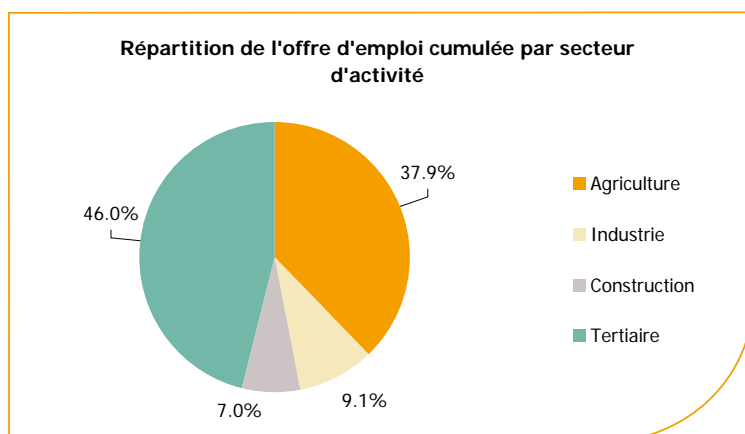
DEFM catégorie A	décembre 2011	Poids (métier / total des métiers)	Evolution annuelle
H3302 Opérations manuelles d'assemblage, tri ou emballage	104	4.9%	60.0%
K1303 Assistance auprès d'enfants	96	4.5%	12.9%
K1304 Services domestiques	68	3.2%	4.6%
K2204 Nettoyage de locaux	67	3.1%	17.5%
J1301 Personnel polyvalent des services hospitaliers	51	2.4%	10.9%
M1607 Secrétariat	45	2.1%	45.2%
A1203 Entretien des espaces verts	44	2.1%	7.3%
N1103 Magasinage et préparation de commandes	43	2.0%	26.5%
H2102 Conduite d'équipement de production alimentaire	42	2.0%	100.0%
N1105 Manutention manuelle de charges	41	1.9%	57.7%
G1803 Service en restauration	37	1.7%	60.9%
D1214 Vente en habillement et accessoires de la personne	36	1.7%	20.0%
N4105 Conduite et livraison par tournées sur courte distance	35	1.6%	-2.8%
D1507 Mise en rayon libre-service	31	1.5%	0.0%
H2909 Montage-assemblage mécanique	31	1.5%	40.9%

Source : Pôle Emploi Persee

A fin décembre 2011, globalement les métiers les plus recherchés par les demandeurs d'emploi se trouvent dans le secteur « Services à la personne et à la collectivité » avec les métiers « Assistance auprès d'enfants » (96 demandeurs), « Services domestiques » (68 demandeurs) et « Nettoyage de locaux » (67 demandeurs). Viennent ensuite le secteur « Industrie » avec les métiers « Opérations manuelles d'assemblage, tri ou emballage » (104 demandeurs), « Conduite d'équipement de production alimentaire » (42 demandeurs) et le secteur « Transport et logistique » avec les métiers « Magasinage et préparation de commandes » (43 demandeurs) et « Manutention manuelle de charges » (41 demandeurs).

Les offres d'emploi enregistrées (OEE) par secteur d'activité et par contrat de travail

REPARTITION DE L'OFFRE D'EMPLOI PAR SECTEUR D'ACTIVITE



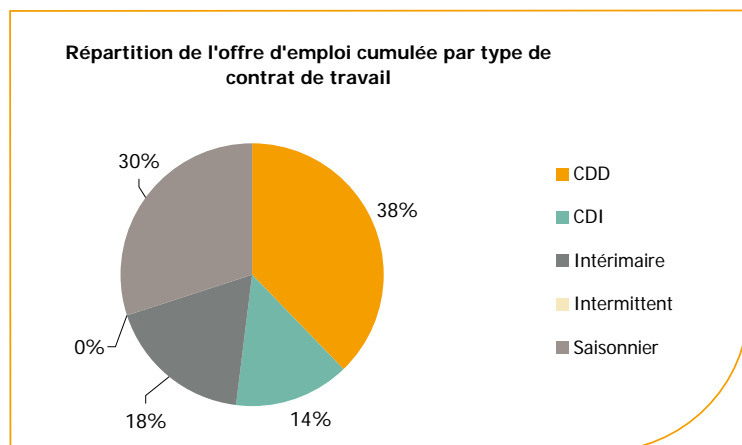
Secteurs	Cumul 12 mois	Evol. Annuelle Cumulée
Agriculture	1 387	-4.9%
Industrie	334	44.6%
Construction	257	69.1%
Tertiaire	1 684	16.7%
TOTAL	3 662	11.5%

Source : Pôle Emploi Persee

Sur un an, de janvier à décembre 2011, Pôle emploi a recueilli **3 662** offres d'emploi sur le territoire du bassin de Segré, soit **11,5%** de plus qu'au cours des douze mois précédents. **46%** de ces offres sont issues du Tertiaire (**1 684** offres) et près de **38%** de ces offres sont issues de l'agriculture (**1 387** offres). La construction qui représente **7%** des offres et l'industrie **9,1%** sont en forte progression : **+69,1%** et **44,6%**.

A noter : les offres d'emploi intérimaire sont concentrées dans le tertiaire

REPARTITION DE L'OFFRE D'EMPLOI PAR TYPE DE CONTRAT DE TRAVAIL



Contrats	Cumul 12 mois	Evol. Annuelle Cumulée
CDD	1 385	60.1%
CDI	515	19.2%
Intérimaire	661	34.9%
Intermittent	0	-100.0%
Saisonnier	1 101	-25.8%
TOTAL	3 662	11.5%

Source : Pôle Emploi Persee

Au regard des types de contrat de travail, la hausse est plus prononcée du côté des offres d'emploi de type contrat à durée déterminée avec **+60,1%**. Les offres d'emploi de type contrat à durée indéterminée et les offres d'emploi intérimaire enregistrent également une hausse en évolution annuelle (**+19,2%** et **+34,9%**).

Les offres d'emploi de type contrat à durée déterminée représentent la part la plus importante des offres avec **38%**.

Les 15 métiers les plus recherchés par les employeurs

Offres d'Emploi Enregistrées	De janvier 2011 à décembre 2011	Poids (métier / total des métiers)	Evolution annuelle cumulée
A1401 Aide agricole de production fruitière ou viticole	1 322	36.1%	-7.2%
H2909 Montage-assemblage mécanique	79	2.2%	49.1%
G1602 Personnel de cuisine	65	1.8%	30.0%
J1501 Soins d'hygiène, de confort du patient	61	1.7%	103.3%
F1704 Préparation du gros oeuvre et des travaux publics	57	1.6%	280.0%
N1103 Magasinage et préparation de commandes	56	1.5%	154.5%
H3302 Opérations manuelles d'assemblage, tri ou emballage	54	1.5%	68.8%
D1401 Assistanat commercial	53	1.4%	381.8%
H2903 Conduite d'équipement d'usinage	49	1.3%	75.0%
J1301 Personnel polyvalent des services hospitaliers	45	1.2%	55.2%
H2102 Conduite d'équipement de production alimentaire	44	1.2%	-58.1%
G1203 Animation de loisirs auprès d'enfants ou d'adolescents	43	1.2%	138.9%
F1302 Conduite d'engins de terrassement et de carrière	42	1.1%	44.8%
F1703 Maçonnerie	42	1.1%	110.0%
I1604 Mécanique automobile	36	1.0%	157.1%

Source : Pôle Emploi Persee

En cumul sur douze mois, les métiers les plus recherchés par les employeurs se trouvent en grande majorité dans ces trois secteurs :

- « Agriculture et pêche, espaces naturels et espaces verts, soins aux animaux » avec le métier « Aide agricole de production fruitière ou viticole » (**1 322** offres) ;
- « Industrie » avec les métiers « Montage-assemblage mécanique » (**79** offres) et « Opérations manuelles d'assemblage, tri ou emballage » (**54** offres) ;
- « Santé » avec les métiers « Soins d'hygiène, de confort du patient » (**61** offres) et « Personnel polyvalent des services hospitaliers » (**45** offres).

www.observatoire-emploi-paysdelaloire

Le service Statistiques, Etudes et Evaluation est à votre disposition pour tout complément d'information
Contact : Statspdl@pole-emploi.fr

Directeur de publication :
Gwenaël PROUTEAU
Directeur de la rédaction :
Hervé BONNET
Conception et réalisation :
Service Statistiques, Etudes et
Evaluation – Catherine MOULIN,
Brigitte VIGOUROUX.