



Le Marché du Travail : Synthèse

MAINE ET LOIRE

Situation au 30/09/2011



Document Mensuel

Libre de diffusion sous réserve de mention de la source « Pôle emploi Pays de la Loire »

Le taux de chômage

Au deuxième trimestre 2011, avec **8,1%** de la population active, le taux de chômage du département du Maine et Loire affiche une valeur supérieure à celle enregistrée au niveau régional (**7,8%**) et inférieure par rapport au niveau national (**9,1%**). En un an, le taux de chômage a diminué de **0,4 point** sur le département, soit une diminution inférieure à celle de la région des Pays de la Loire (**-0,5 point**) mais supérieure à celle de la France métropolitaine (**-0,2 point**).

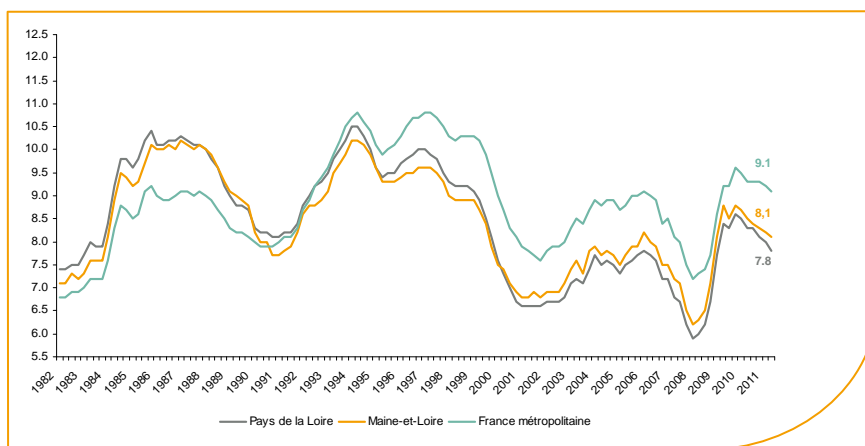
Faits marquants :

L'évolution annuelle du nombre de demandeurs d'emploi de catégorie A est de **+2,7%** à fin septembre 2011.

Les demandeurs d'emploi de 50 ans et plus, qui représentent près de **20%** des demandeurs d'emploi, sont plus affectés par cette situation (**+13,6%** de progression annuelle).

54 300 demandeurs d'emploi catégories (A, B et C) en données CVS sont comptabilisés à fin septembre sur le département du Maine et Loire, soit **4,3%** de plus qu'en septembre 2010.

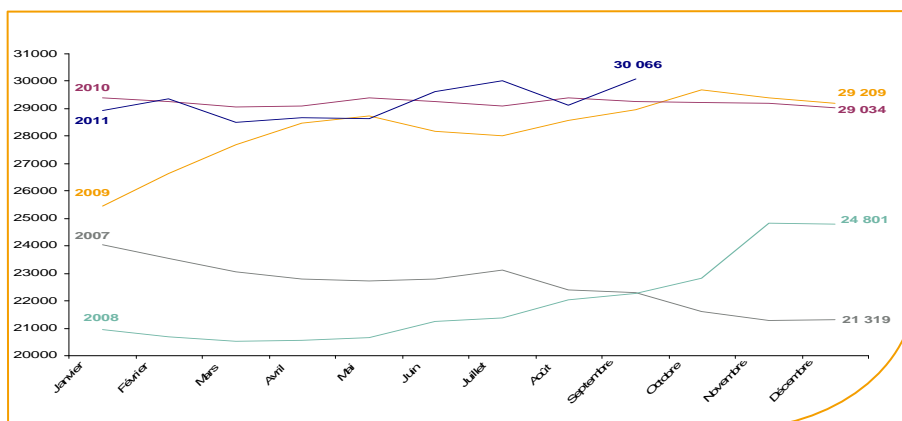
Au cours des douze derniers mois, Pôle emploi a recueilli **39 100** offres d'emploi sur le département soit une hausse de **7,9%** en évolution annuelle.



Source : INSEE

Evolution de la demande d'emploi fin de mois de catégorie A (CVS)

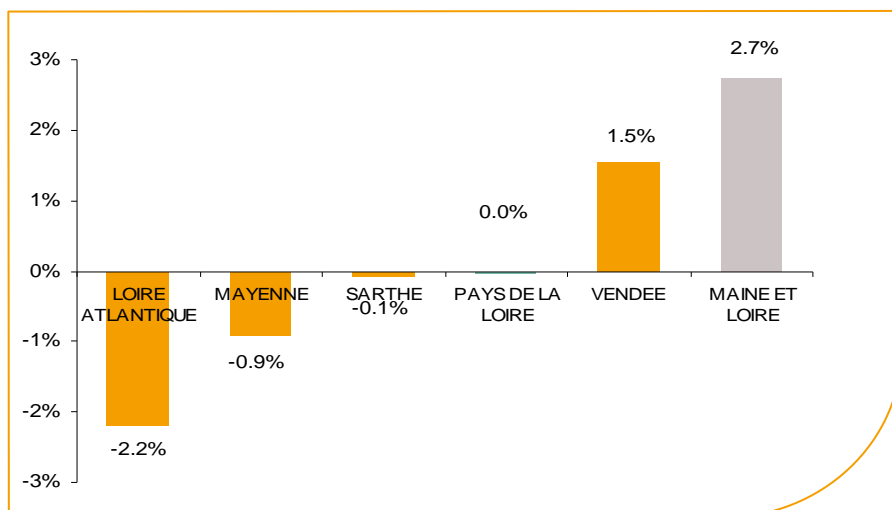
En septembre 2011, sur le département du Maine et Loire, la demande d'emploi de catégorie A se chiffre à **30 100** personnes. Elle est en hausse de **3,2%** par rapport à août 2011.



Source : Direccte et Pôle Emploi

La demande d'emploi en fin de mois (CVS)

Fin septembre 2011, le nombre de demandeurs d'emploi de catégorie A affiche une hausse **+2,7%** en évolution annuelle comparativement à septembre 2010. Cette évolution est moins favorable que celle affichée par la région des Pays de la Loire (**0%**).

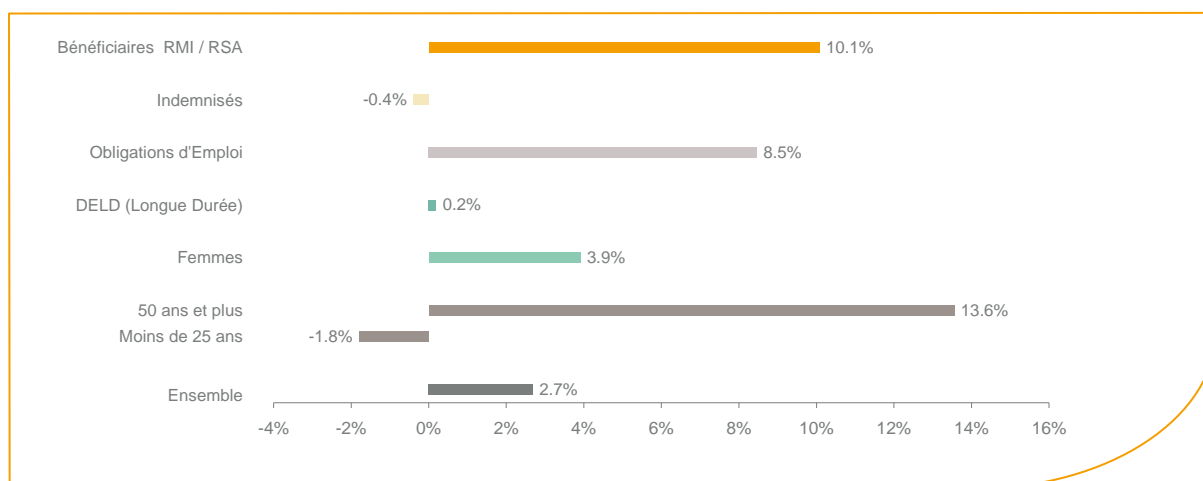


Source : Direccte et Pôle Emploi

Le département du Maine et Loire affiche le plus élevé de la demande d'emploi sur la région des Pays de la Loire.

En ajoutant à la catégorie A, les demandeurs d'emploi recensés en catégorie B et ceux en catégorie C, le nombre de demandeurs d'emploi se chiffre sur le département du Maine et Loire à **54 300** en données CVS, soit une progression de **+4,3%** par rapport à septembre 2010.

Evolution de la DEFM de catégorie A par population



Source : Pôle Emploi Persee

Même si l'évolution annuelle de la demande d'emploi de catégorie A s'établit à **+2,7%** en septembre 2011, certaines catégories de population apparaissent plus fragilisées. C'est le cas des demandeurs d'emploi de 50 ans et plus. En un an, leur volume a progressé de **13,6%**, passant de **5 100** à **5 800** personnes. Les demandeurs d'emploi de longue durée, qui représentent désormais près de **32%** de la population, ont légèrement augmenté de **0,2%**. A contrario les demandeurs d'emploi de moins de 25 ans sont en recul (**-1,8%**).

Les 15 métiers les plus recherchés par les demandeurs d'emploi

DEFM catégorie A	septembre 2011	Poids (métier / total des métiers)	Evolution annuelle
K1303 Assistance auprès d'enfants	1 071	3.7%	0.7%
K2204 Nettoyage de locaux	1 049	3.6%	-7.3%
K1304 Services domestiques	900	3.1%	11.2%
N1103 Magasinage et préparation de commandes	758	2.6%	-4.9%
H3302 Opérations manuelles d'assemblage, tri ou emballage	740	2.5%	4.8%
D1214 Vente en habillement et accessoires de la personne	718	2.4%	3.8%
J1301 Personnel polyvalent des services hospitaliers	672	2.3%	9.4%
M1607 Secrétariat	647	2.2%	2.7%
N1105 Manutention manuelle de charges	535	1.8%	0.0%
A1203 Entretien des espaces verts	475	1.6%	8.9%
D1507 Mise en rayon libre-service	429	1.5%	12.3%
N4105 Conduite et livraison par tournées sur courte distance	416	1.4%	5.9%
M1602 Opérations administratives	402	1.4%	0.0%
F1606 Peinture en bâtiment	395	1.3%	-6.0%
D1401 Assistanat commercial	386	1.3%	20.6%

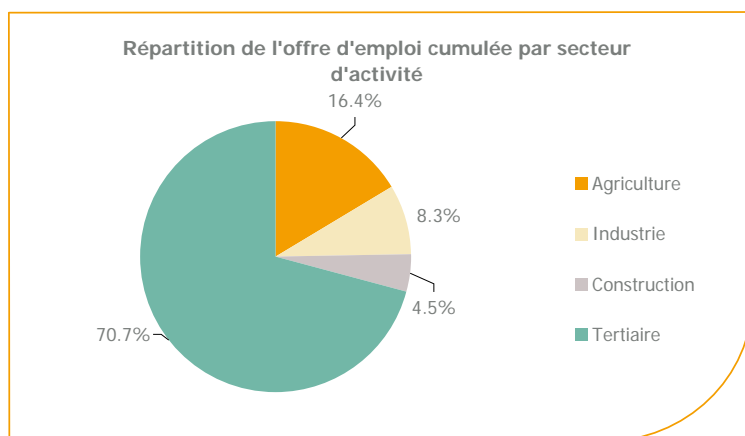
Source : Pôle Emploi Persee

A fin septembre 2011, les métiers les plus recherchés par les demandeurs d'emploi se trouvent dans le secteur « Services à la personne et à la collectivité » avec les métiers « Assistance auprès d'enfants » (1 071 demandeurs, +0,7%) et « Nettoyage de locaux » (1 049 demandeurs, -7,3%). Ils se trouvent aussi dans le secteur « Transport et logistique » pour les métiers « Magasinage et préparation de commandes » (758 demandeurs, -4,9%) et « Manutention manuelle de charges » (535 demandeurs, 0%).

Vient ensuite le secteur « Commerce, vente et grande distribution » pour les métiers « Vente en habillement et accessoires de la personne » (718 demandeurs, +3,8%) et « Mise en rayon libre-service » (429 demandeurs, +12,3%).

Les offres d'emploi enregistrées (OEE) par secteur d'activité et par contrat de travail

REPARTITION DE L'OFFRE D'EMPLOI PAR SECTEUR D'ACTIVITE



Secteurs	Cumul 12 mois	Evol. Annuelle Cumulée
Agriculture	6 421	-4.2%
Industrie	3 258	26.8%
Construction	1 768	17.6%
Tertiaire	27 652	8.5%
TOTAL	39 099	7.9%

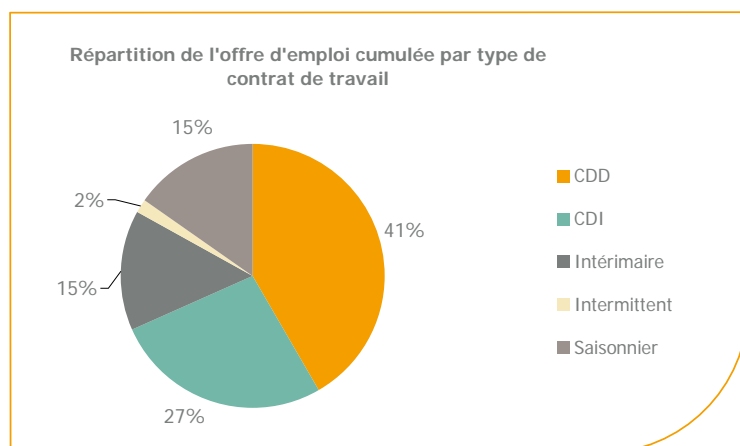
Source : Pôle Emploi Persee

Sur un an, d'octobre 2010 à septembre 2011, Pôle emploi a recueilli 39 100 offres d'emploi sur le département du Maine et Loire soit 7,9% de plus qu'au cours des douze mois précédents. Près de 71% de ces offres sont issues du tertiaire (27 650 offres) et seulement 8,3% viennent de l'industrie en forte progression (+26,8%).

La construction représente 4,5% des offres et l'agriculture 16,4%.

A noter : les offres d'emploi intérimaires sont concentrées dans le tertiaire.

REPARTITION DE L'OFFRE D'EMPLOI PAR TYPE DE CONTRAT DE TRAVAIL



Contrats	Cumul 12 mois	Evol. Annuelle Cumulée
CDD	16 247	0.0%
CDI	10 419	12.3%
Intérimaire	5 838	18.3%
Intermittent	597	67.7%
Saisonnier	5 998	10.4%
TOTAL	39 099	7.9%

Source : Pôle Emploi Persee

Au regard des types de contrat de travail, la hausse est plus prononcée du côté des offres d'emploi intérimaire et saisonnier avec **+18,3%** et **+10,4%**. Les offres d'emploi de type contrat à durée indéterminée enregistrent également une hausse (**+12,3%**) alors que celles de type contrat à durée déterminée affichent une stabilité. Cette dernière typologie d'offres représente la plus importante part des offres avec **41%**.

Les 15 métiers les plus recherchés par les employeurs

Offres d'Emploi Enregistrées	De octobre 2010 à septembre 2011	Poids (métier / total des métiers)	Evolution annuelle cumulée
A1401 Aide agricole de production fruitière ou viticole	5 605	14.3%	11.2%
G1803 Service en restauration	1 298	3.3%	46.2%
G1602 Personnel de cuisine	916	2.3%	13.9%
K2204 Nettoyage de locaux	855	2.2%	-7.2%
N1103 Magasinage et préparation de commandes	784	2.0%	30.7%
H3302 Opérations manuelles d'assemblage, tri ou emballage	695	1.8%	32.9%
D1408 Téléconseil et télévente	629	1.6%	59.2%
K1304 Services domestiques	590	1.5%	-4.8%
N4101 Conduite de transport de marchandises sur longue distance	578	1.5%	15.8%
D1403 Relation commerciale auprès de particuliers	559	1.4%	11.8%
D1501 Animation de vente	544	1.4%	1.1%
J1501 Soins d'hygiène, de confort du patient	510	1.3%	-5.4%
H2903 Conduite d'équipement d'usinage	509	1.3%	107.8%
K1303 Assistance auprès d'enfants	502	1.3%	5.9%
D1401 Assistanat commercial	498	1.3%	29.0%

Source : Pôle Emploi Persee

En cumul sur douze mois, les métiers les plus recherchés par les employeurs se trouvent en grande majorité dans ces trois secteurs :

- « Agriculture et pêche, espaces naturels et espaces verts, soins aux animaux » avec le métier « Aide agricole de production fruitière ou viticole » (**5 605** offres) ;
- « Commerce, vente et grande distribution » avec les métiers « Téléconseil et télévente » (**629** offres) et « Relation commerciale auprès de particuliers » (**559** offres) ;
- « Hôtellerie-restauration, tourisme, loisirs et animation » avec les métiers « Service en restauration » (**1 298** offres) et « Personnel de cuisine » (**916** offres).

www.observatoire-emploi-paysdelaloire.fr

Le service Statistiques, Etudes et Evaluation est à votre disposition pour tout complément d'information

Contact : herve.bonnet@pole-emploi.fr

Directeur de publication :
Gwenaël PROUTEAU
Directeur de la rédaction :
Hervé BONNET
Conception et réalisation :
Service Statistiques, Etudes et
Evaluation – Catherine MOULIN,
Brigitte VIGOUROUX.