



# Le Marché du Travail : Synthèse

## Bassin de SAINT- NAZAIRE

Document semestriel

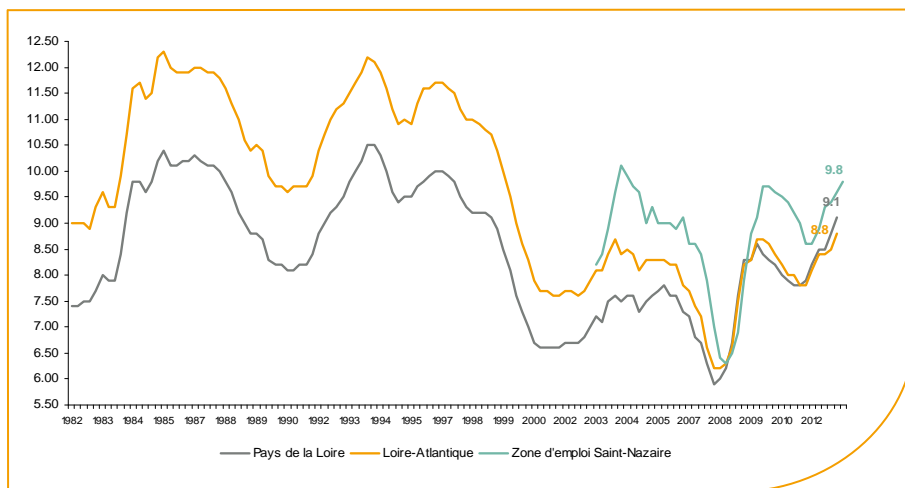
Situation au 30/06/2013



Libre de diffusion sous réserve de mention de la source « Pôle emploi Pays de la Loire »

### Le taux de chômage

Au premier trimestre 2013, avec **9,8%** de la population active, le taux de chômage de la zone d'emploi de Saint-Nazaire affiche une valeur supérieure à celle enregistrée au niveau départemental (**8,8%**) et régional (**9,1%**). En un an, le taux de chômage a augmenté de **0,9 point**, soit une situation moins favorable que celle du département (**+0,7 point**) et identique à celle de la région.



Source : INSEE

### Faits marquants :

L'évolution annuelle du nombre de demandeurs d'emploi de catégorie A est de **18,8%** à fin juin 2013.

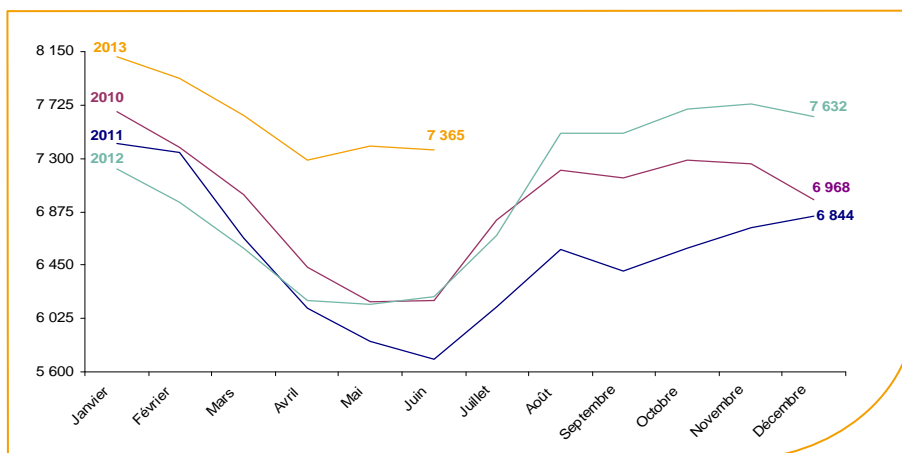
Les demandeurs d'emploi de 50 ans et plus, qui représentent **20,9%** des demandeurs d'emploi, sont plus affectés par cette situation (**+21,3%** de progression annuelle).

**12 998** demandeurs d'emploi (catégories A, B et C) sont comptabilisés à fin juin sur le bassin de Saint-Nazaire, soit **13,9%** du département.

Au cours des douze derniers mois, Pôle emploi a recueilli **7 417** offres d'emploi soit une baisse de **7,1%** en évolution annuelle.

### Evolution de la demande d'emploi fin de mois de catégorie A (DEFM)

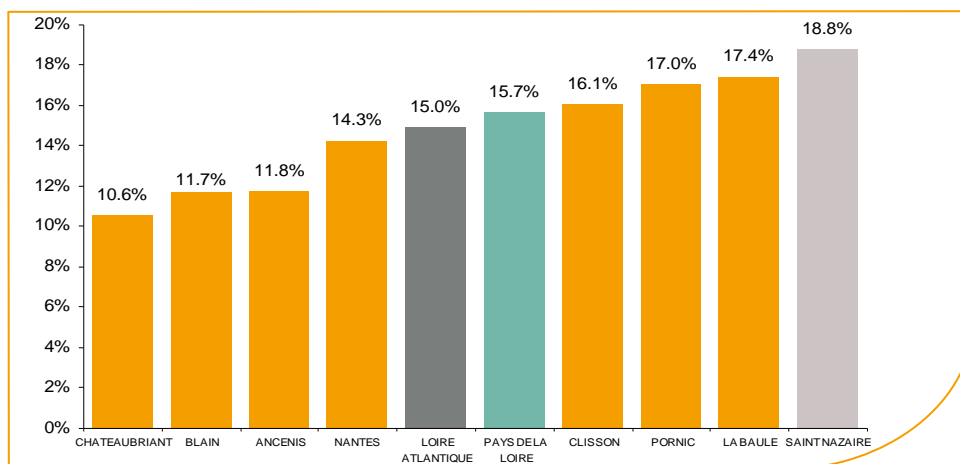
En juin 2013, sur le bassin de Saint-Nazaire, la demande d'emploi de catégorie A se chiffre à **7 365** personnes. Elle est en diminution de **0,4%** par rapport à mai 2013.



Source : Pôle Emploi Persee

## La demande d'emploi en fin de mois (DEFM)

Fin juin 2013, le nombre de demandeurs d'emploi de catégorie A s'établit à **7 365** personnes, soit une hausse annuelle de **+18,8%** comparativement à juin 2012. Cette évolution est moins favorable que celle affichée par le département de la Loire-Atlantique (**+15%**) et par la région Pays de la Loire (**+15,7%**).

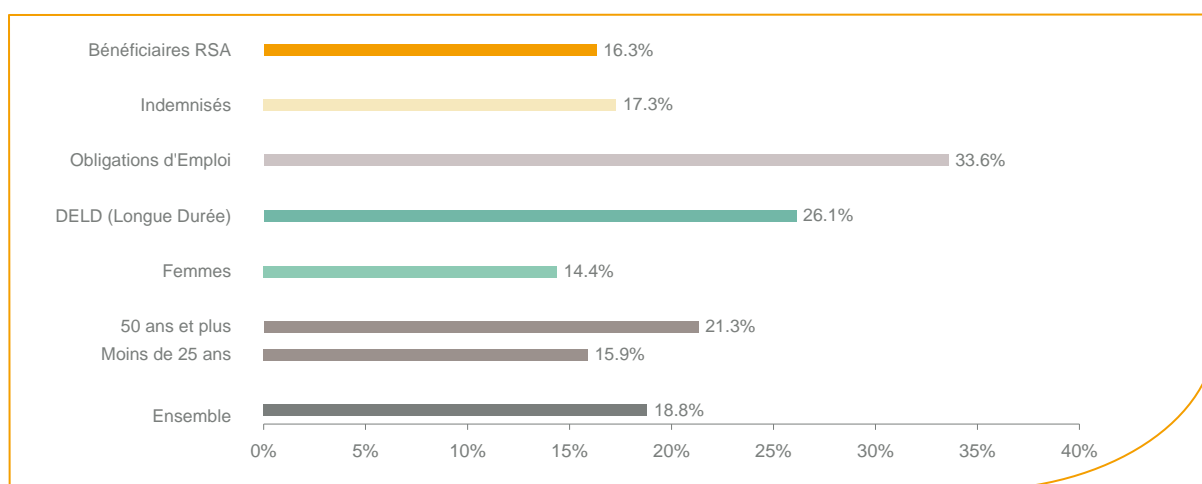


Source : Pôle Emploi Persee

Le bassin de Saint Nazaire affiche le taux d'évolution le plus élevé du département de la Loire-Atlantique.

En ajoutant à la catégorie A, les demandeurs d'emploi recensés en catégorie B (**1 905**) et ceux en catégorie C (**3 728**), le nombre de demandeurs d'emploi se chiffre sur le territoire du bassin d'emploi de Saint-Nazaire à **12 998**, soit une progression de **+10%** par rapport à juin 2012.

## Evolution de la DEFM de catégorie A par population



Source : Pôle Emploi Persee

Même si l'évolution annuelle de la demande d'emploi de catégorie A s'établit à **+18,8%** en juin 2013, certaines catégories de population apparaissent plus fragilisées. C'est le cas des demandeurs d'emploi de 50 ans et plus. En un an, ce volume de demandeurs d'emploi a progressé de **21,3%**. C'est aussi le cas des demandeurs d'emploi de longue durée et des demandeurs en obligations d'emploi. Ils affichent une progression de **26,1%** et **33,6%**.

## Les 15 métiers les plus recherchés par les demandeurs d'emploi

DEFM catégorie A	juin 2013	Poids (métier / total des métiers)	Evolution annuelle
K2204 Nettoyage de locaux	308	4.2%	11.6%
K1303 Assistance auprès d'enfants	231	3.1%	16.1%
M1607 Secrétariat	175	2.4%	15.1%
N1103 Magasinage et préparation de commandes	174	2.4%	28.9%
J1301 Personnel polyvalent des services hospitaliers	173	2.3%	8.1%
D1214 Vente en habillement et accessoires de la personne	160	2.2%	6.0%
K1304 Services domestiques	157	2.1%	9.8%
H2913 Soudage manuel	146	2.0%	35.2%
H2206 Réalisation de menuiserie bois et tonnellerie	143	1.9%	78.8%
N1105 Manutention manuelle de charges	138	1.9%	9.5%
F1606 Peinture en bâtiment	130	1.8%	22.6%
F1703 Maçonnerie	127	1.7%	86.8%
D1507 Mise en rayon libre-service	112	1.5%	25.8%
A1203 Entretien des espaces verts	107	1.5%	20.2%
H2902 Chaudronnerie - tôlerie	106	1.4%	47.2%

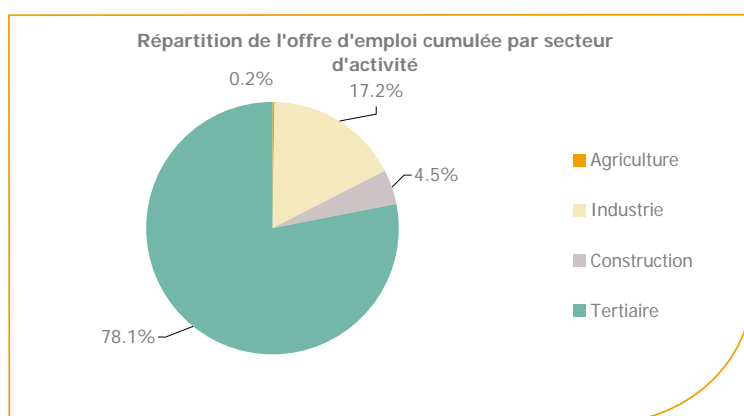
Source : Pôle Emploi Persee

A fin juin 2013, les métiers les plus recherchés par les demandeurs d'emploi se trouvent essentiellement dans ces trois secteurs :

- « Services à la personne et à la collectivité » avec les métiers « Nettoyage de locaux » (308 demandeurs, +11,6%), « Assistance auprès d'enfants » (231 demandeurs, +16,1%) et « Services domestiques » (157 demandeurs, +9,8%) ;
- « Industrie » avec les métiers « Soudage manuel » (146 demandeurs, +35,2%), « Réalisation de menuiserie bois et tonnellerie » (143 demandeurs, +78,8%) et « Chaudronnerie-tôlerie » (106 demandeurs, +47,2%) ;
- « Transport et logistique » avec les métiers « Magasinage et préparation de commandes » (174 demandeurs, +28,9%) et « Manutention manuelle de charges » (138 demandeurs, +9,5%).

## Les offres d'emploi enregistrées (OEE) par secteur d'activité et par contrat de travail

### REPARTITION DE L'OFFRE D'EMPLOI PAR SECTEUR D'ACTIVITE



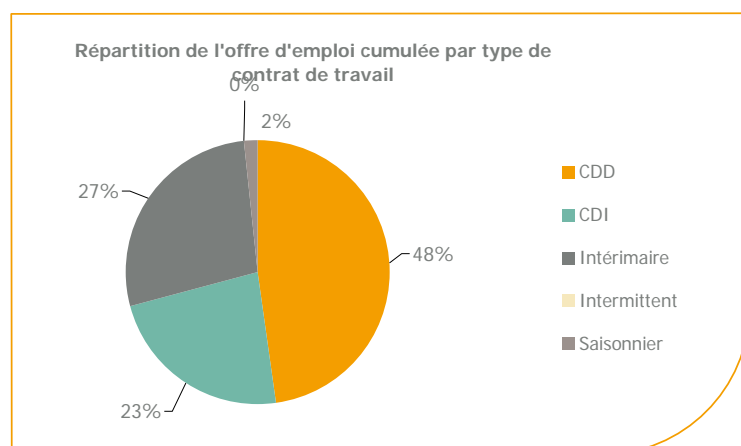
Secteurs	Cumul 12 mois	Evol. Annuelle Cumulée
Agriculture	16	-36.0%
Industrie	1 276	11.6%
Construction	336	13.1%
Tertiaire	5 789	-11.2%
<b>TOTAL</b>	<b>7 417</b>	<b>-7.1%</b>

Source : Pôle Emploi Persee

Sur un an, de juillet 2012 à juin 2013, Pôle emploi a recueilli **7 417** offres d'emploi sur le territoire du bassin de Saint-Nazaire, soit **7,1%** de moins qu'au cours des douze mois précédents. Plus de **78%** de ces offres sont issues du tertiaire (**5 789** offres) et **17,2%** viennent de l'industrie en nette progression de **11,6%**. La construction représente **4,5%** des offres et l'agriculture **0,2%**.

A noter : les offres d'emploi intérimaire sont concentrées dans le tertiaire.

## REPARTITION DE L'OFFRE D'EMPLOI PAR TYPE DE CONTRAT DE TRAVAIL



Contrats	Cumul 12 mois	Evol. Annuelle Cumulée
CDD	3 545	0.4%
CDI	1 711	-16.3%
Intérimaire	2 032	-8.6%
Intermittent	4	-87.1%
Saisonnier	125	-18.3%
<b>TOTAL</b>	<b>7 417</b>	<b>-7.1%</b>

Source : Pôle Emploi Persee

Au regard des types de contrat de travail et de leur poids, la baisse est plus prononcée du côté des offres d'emploi de type contrat à durée indéterminée avec **-16,3%**. Les offres d'emploi intérimaire enregistrent également une baisse (**-8,6%**) ainsi que les offres d'emploi saisonnier (**-18,3%**). A contrario, les offres d'emploi de type contrat à durée déterminée sont en légère hausse (**+0,4%**) et représentent la plus importante part des offres avec **48%**.

### Les 15 métiers les plus recherchés par les employeurs

Offres d'Emploi Enregistrées	De juillet 2012 à juin 2013	Poids (métier / total des métiers)	Evolution annuelle cumulée
H3302 Opérations manuelles d'assemblage, tri ou emballage	640	8.7%	40.0%
N1103 Magasinage et préparation de commandes	625	8.4%	325.2%
H2901 Ajustement et montage de fabrication	319	4.3%	38.1%
A1203 Entretien des espaces verts	186	2.5%	-14.7%
D1212 Vente en décoration et équipement du foyer	165	2.2%	3.1%
G1602 Personnel de cuisine	151	2.0%	11.9%
K1303 Assistance auprès d'enfants	149	2.0%	-6.9%
G1803 Service en restauration	138	1.9%	-33.0%
H2602 Câblage électrique et électromécanique	133	1.8%	-16.9%
D1214 Vente en habillement et accessoires de la personne	123	1.7%	21.8%
K2204 Nettoyage de locaux	123	1.7%	-13.4%
N4101 Conduite de transport de marchandises sur longue distance	120	1.6%	20.0%
I1203 Maintenance des bâtiments et des locaux	97	1.3%	31.1%
H2902 Chaudronnerie - tôlerie	93	1.3%	-2.1%
F1606 Peinture en bâtiment	90	1.2%	-41.9%

Source : Pôle Emploi Persee

En cumul sur douze mois, les métiers les plus recherchés par les employeurs se trouvent plus particulièrement dans ces trois secteurs :

- « Industrie » avec les métiers « Opérations manuelles d'assemblage, tri ou emballage » (**640** offres) et « Ajustement et montage de fabrication » (**319** offres) ;
- « Transport et logistique » avec les métiers « Magasinage et préparation de commandes » (**625** offres) et « Conduite de transport de marchandises sur longue distance » (**120** offres) ;
- « Hôtellerie-restauration, tourisme, loisirs et animation » avec les métiers « Personnel de cuisine » (**151** offres) et « Service en restauration » (**138** offres).

[www.observatoire-emploi-paysdelaloire.fr](http://www.observatoire-emploi-paysdelaloire.fr)

Le service Statistiques, Etudes et Evaluation est à votre disposition pour tout complément d'information  
Contact : Statspdl@pole-emploi.fr

Directeur de publication :  
Gwenaël PROUTEAU  
Directeur de la rédaction :  
Josette BARREAUD  
Conception et réalisation :  
Service Statistiques, Etudes et  
Evaluation – Catherine MOULIN,  
Brigitte VIGOUROUX.