



Le Marché du Travail : Synthèse

MAINE ET LOIRE

Document Mensuel

Situation au 31/07/2013



Libre de diffusion sous réserve de mention de la source « Pôle emploi Pays de la Loire »

Le taux de chômage

Au premier trimestre 2013, avec **9,7%** de la population active, le taux de chômage du département du Maine et Loire affiche une valeur supérieure à celle enregistrée au niveau régional (**9,1%**) et inférieure par rapport au niveau national (**10,4%**). En un an, le taux de chômage a augmenté d'**1 point** sur le département, soit une situation moins favorable que celle de la région des Pays de la Loire et de la France métropolitaine (**+0,9 point**).

Faits marquants :

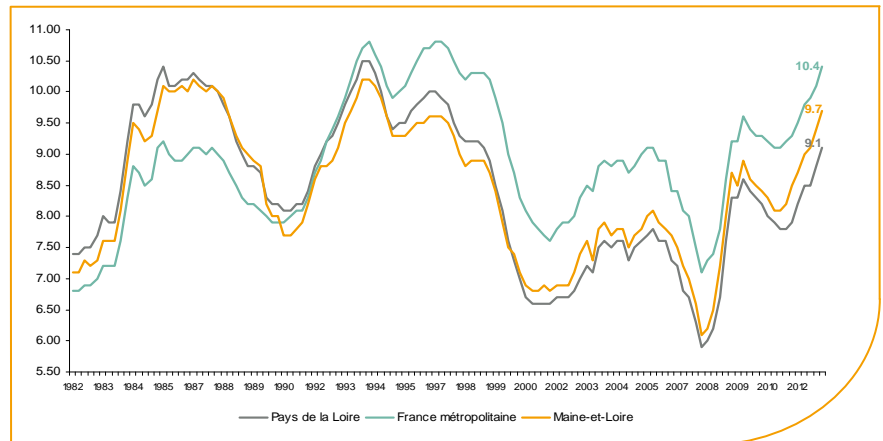
L'évolution annuelle du nombre de demandeurs d'emploi de catégorie A est de **+10%** à fin juillet 2013.

Les demandeurs d'emploi de 50 ans et plus, qui représentent **21,9%** des demandeurs d'emploi, sont plus affectés par cette situation (**+12,7%** de progression annuelle).

63 349 demandeurs d'emploi catégories (A, B et C) en données CVS sont comptabilisés à fin juillet sur le département du Maine et Loire, soit **9,3 %** de plus qu'en juillet 2012.

Au cours des douze derniers mois, Pôle emploi a recueilli **32 469** offres d'emploi sur le département soit une baisse de **17,2%** en évolution annuelle.

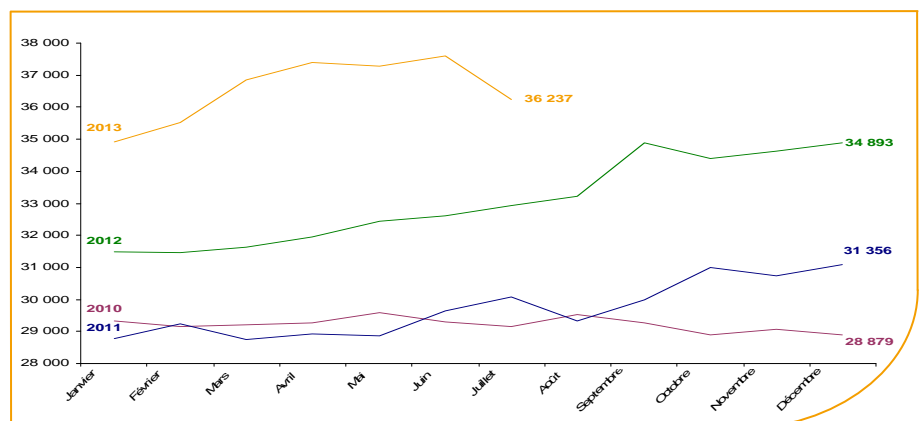
A compter de janvier 2013, les statistiques de demandeurs d'emploi par âge sont établies selon l'âge en fin de mois, et non plus l'âge au 31 décembre. Cette modification, sans impact sur le nombre total de demandeurs d'emploi, modifie les séries par tranche d'âge.



Source : INSEE

Evolution de la demande d'emploi fin de mois de catégorie A (CVS)

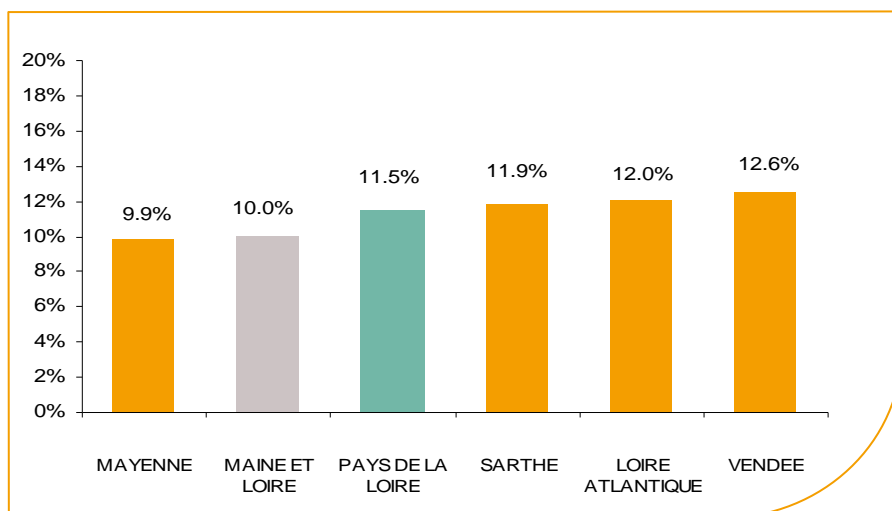
En juillet 2013, sur le département du Maine et Loire, la demande d'emploi de catégorie A se chiffre à **36 237** personnes. Elle diminue de **3,6%** par rapport à juin 2013.



Source : Direccte et Pôle Emploi

La demande d'emploi en fin de mois (CVS)

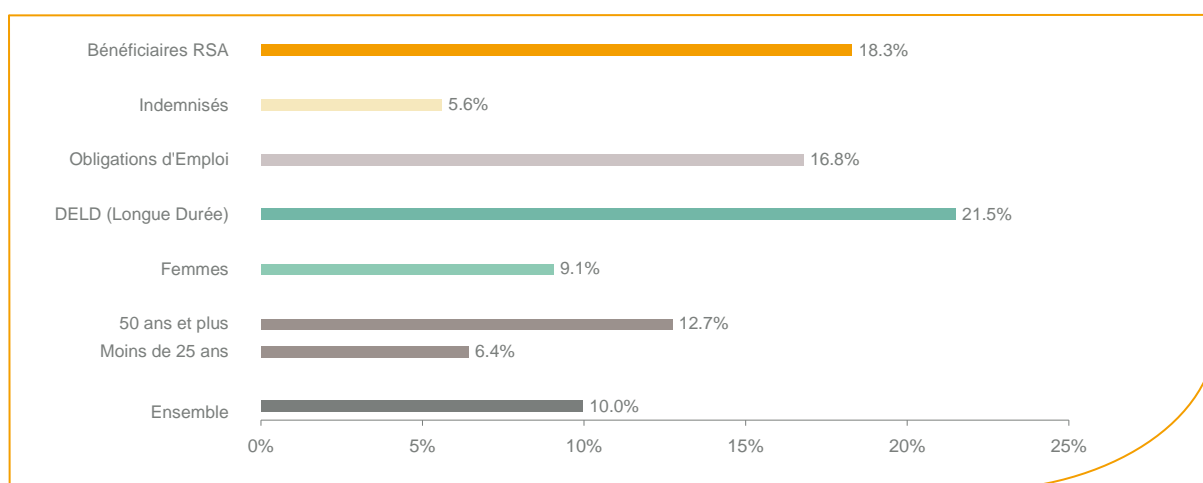
Fin juillet 2013, le nombre de demandeurs d'emploi de catégorie A affiche une hausse **+10%** en évolution annuelle comparativement à juillet 2012. Cette évolution est plus favorable que celle affichée par la région des Pays de la Loire (**+11,5%**).



Source : Direccte et Pôle Emploi

En ajoutant à la catégorie A, les demandeurs d'emploi recensés en catégorie B et ceux en catégorie C, le nombre de demandeurs d'emploi se chiffre sur le département du Maine et Loire à **63 349** en données CVS, soit une progression de **+9,3%** par rapport à juillet 2012.

Evolution de la DEFM de catégorie A par population



Source : Pôle Emploi Persee

Bien que l'évolution annuelle de la demande d'emploi de catégorie A soit de **+10%** en juillet 2013, certaines catégories de population apparaissent encore plus fragilisées. C'est le cas des demandeurs en obligations d'emploi, des demandeurs d'emploi de 50 ans et plus et des demandeurs d'emploi en longue durée. En un an, leurs volumes ont respectivement progressé de **16,8%**, **12,7%** et **21,5%**. Les bénéficiaires RSA, qui représentent désormais **23,3%** de la population, ont augmenté de **18,3%**. Tous les publics sont désormais fortement touchés.

Les 15 métiers les plus recherchés par les demandeurs d'emploi

DEFM catégorie A	juillet 2013	Poids (métier / total des métiers)	Evolution annuelle
K2204 Nettoyage de locaux	1 351	3.7%	14.2%
K1303 Assistance auprès d'enfants	1 265	3.5%	9.7%
N1103 Magasinage et préparation de commandes	1 083	3.0%	11.9%
H3302 Opérations manuelles d'assemblage, tri ou emballage	1 065	2.9%	7.3%
K1304 Services domestiques	1 013	2.8%	5.1%
D1214 Vente en habillement et accessoires de la personne	847	2.3%	10.0%
N1105 Manutention manuelle de charges	814	2.3%	19.0%
M1607 Secrétariat	772	2.1%	11.4%
J1301 Personnel polyvalent des services hospitaliers	733	2.0%	1.9%
A1203 Entretien des espaces verts	595	1.6%	10.2%
A1414 Horticulture et maraîchage	579	1.6%	5.5%
D1507 Mise en rayon libre-service	567	1.6%	15.5%
A1401 Aide agricole de production fruitière ou viticole	530	1.5%	-6.0%
N4105 Conduite et livraison par tournées sur courte distance	511	1.4%	15.9%
D1505 Personnel de caisse	498	1.4%	16.6%

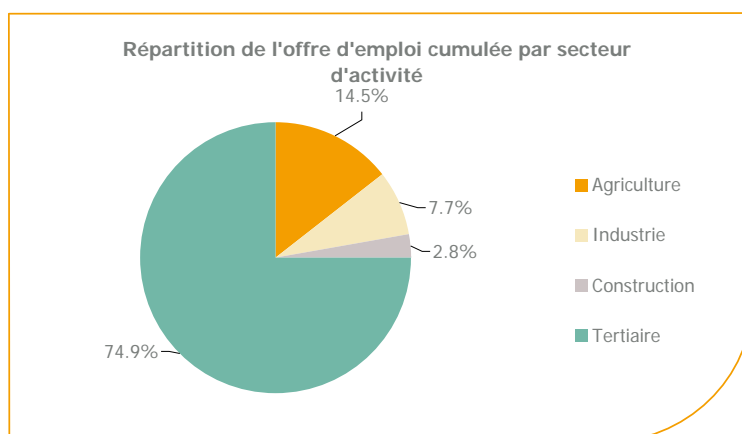
Source : Pôle Emploi Persee

A fin juillet 2013, les métiers les plus recherchés par les demandeurs d'emploi se trouvent dans le secteur « Services à la personne et à la collectivité » avec les métiers « Nettoyage de locaux » (1 351 demandeurs, +14,2%), « Assistance auprès d'enfants » (1 265 demandeurs, +9,7%) et « Services domestiques » (1 013 demandeurs, +5,1%). Ils se trouvent aussi dans le secteur « Transport et logistique » pour les métiers « Magasinage et préparation de commandes » (1 083 demandeurs, +11,9%) et « Manutention manuelle de charges » (814 demandeurs, +19%).

Viennent ensuite les métiers du secteur « Commerce, vente et grande distribution » pour les métiers « Vente en habillement et accessoires de la personne » (847 demandeurs, +10%), « Mise en rayon libre-service » (567 demandeurs, +15,5%) et « Personnel de caisse » (498 demandeurs, +16,6%).

Les offres d'emploi enregistrées (OEE) par secteur d'activité et par contrat de travail

REPARTITION DE L'OFFRE D'EMPLOI PAR SECTEUR D'ACTIVITE



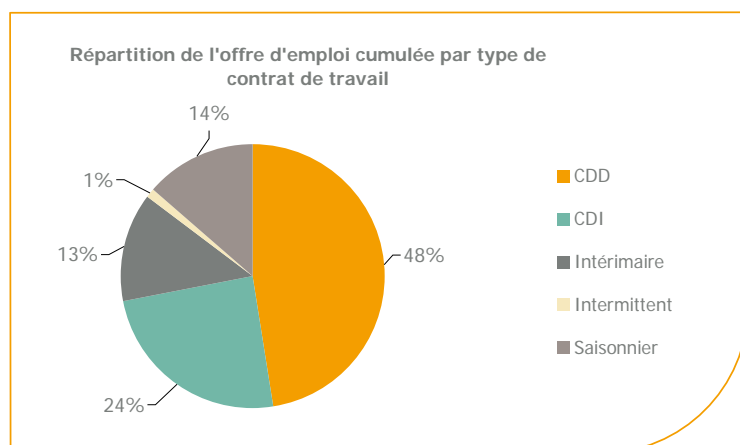
Secteurs	Cumul 12 mois	Evol. Annuelle Cumulée
Agriculture	4 709	-26.9%
Industrie	2 513	-25.3%
Construction	915	-39.4%
Tertiaire	24 332	-12.7%
TOTAL	32 469	-17.2%

Source : Pôle Emploi Persee

Sur un an, d'août 2012 à juillet 2013, Pôle emploi a recueilli 32 469 offres d'emploi sur le département du Maine et Loire soit 17,2% de moins qu'au cours des douze mois précédents. Près de 75% de ces offres sont issues du tertiaire (24 332 offres), 7,7% viennent de l'industrie et 2,8% de la construction. Les offres de l'agriculture représentent 14,5%.

A noter : les offres d'emploi intérimaire sont concentrées dans le tertiaire.

REPARTITION DE L'OFFRE D'EMPLOI PAR TYPE DE CONTRAT DE TRAVAIL



Contrats	Cumul 12 mois	Evol. Annuelle Cumulée
CDD	15 398	-13.3%
CDI	7 938	-19.6%
Intérimaire	4 325	-19.5%
Intermittent	366	-42.4%
Saisonnier	4 442	-20.0%
TOTAL	32 469	-17.2%

Source : Pôle Emploi Persee

Au regard des types de contrat de travail, la baisse est plus prononcée du côté des offres d'emploi saisonnier (-20%) et des offres d'emploi de type contrat à durée indéterminée (-19,6%). Les offres d'emploi intérimaire (-19,5%) et les offres d'emploi de type contrat à durée déterminée (-13,3%) enregistrent également une baisse en évolution annuelle. Cette dernière typologie d'offres représente la plus importante part des offres avec 48%.

Les 15 métiers les plus recherchés par les employeurs

Offres d'Emploi Enregistrées	De août 2012 à juillet 2013	Poids (métier / total des métiers)	Evolution annuelle cumulée
A1401 Aide agricole de production fruitière ou viticole	3 715	11.4%	-36.1%
K2107 Enseignement général du second degré	1 833	5.6%	54.0%
G1803 Service en restauration	883	2.7%	-27.8%
K2204 Nettoyage de locaux	743	2.3%	-22.8%
G1602 Personnel de cuisine	692	2.1%	-15.1%
N1103 Magasinage et préparation de commandes	629	1.9%	-23.2%
G1603 Personnel polyvalent en restauration	601	1.9%	26.3%
D1408 Téléconseil et télévente	525	1.6%	21.0%
K1304 Services domestiques	509	1.6%	-7.1%
K1303 Assistance auprès d'enfants	496	1.5%	-9.8%
A1405 Arboriculture et viticulture	485	1.5%	61.7%
N1105 Manutention manuelle de charges	459	1.4%	-21.5%
J1501 Soins d'hygiène, de confort du patient	416	1.3%	-14.8%
D1501 Animation de vente	415	1.3%	-12.1%
M1203 Comptabilité	390	1.2%	-9.7%

Source : Pôle Emploi Persee

En cumul sur douze mois, les métiers les plus recherchés par les employeurs se trouvent en grande majorité dans ces trois secteurs :

- « Agriculture et pêche, espaces naturels et espaces verts, soins aux animaux » avec les métiers « Aide agricole de production fruitière ou viticole » (3 715 offres) et « Arboriculture et viticulture » (485 offres) ;
- « Services à la personne et à la collectivité » avec les métiers « Enseignement général du second degré » (1 833 offres), « Nettoyage de locaux » (743 offres) et « Services domestiques » (509 offres) ;
- « Hôtellerie-restauration, tourisme, loisirs et animation » avec les métiers « Service en restauration » (883 offres), « Personnel de cuisine » (692 offres) et « Personnel polyvalent en restauration » (601 offres).

www.observatoire-emploi-paysdelaloire.fr

Le service Statistiques, Etudes et Evaluation est à votre disposition pour tout complément d'information
Contact : StatsPDL@pole-emploi.fr

Directeur de publication :
Gwenaël PROUTEAU
Directeur de la rédaction :
Josette BARREAU
Conception et réalisation :
Service Statistiques, Etudes et
Evaluation – Catherine MOULIN,
Brigitte VIGOUROUX.