



Le Marché du Travail : Taux de chômage

PAYS DE LA LOIRE

Document trimestriel

Situation au 31/12/2013



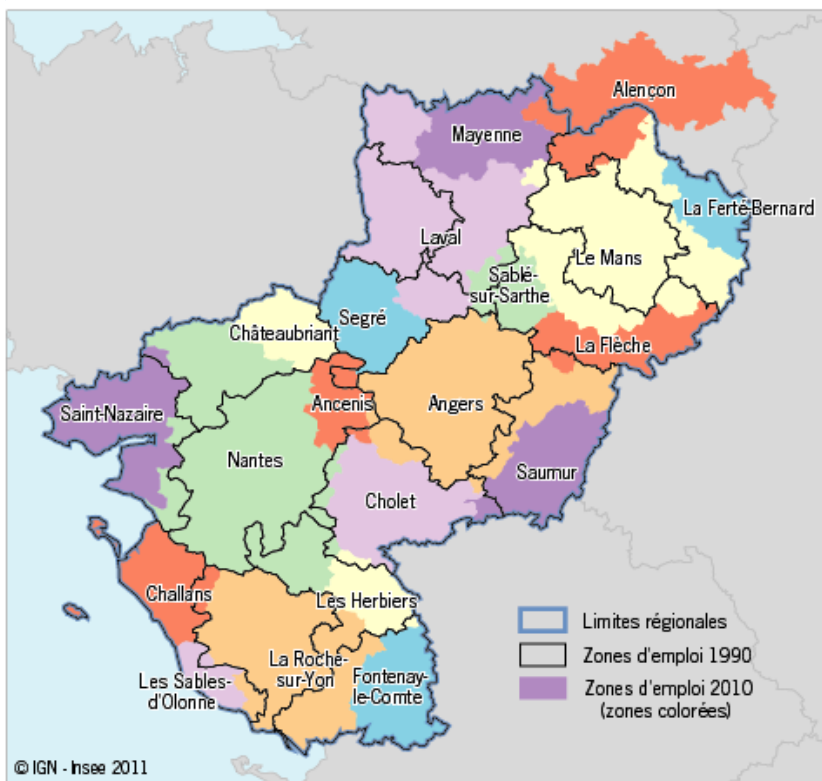
Libre de diffusion sous réserve de mention de la source INSEE, traitement « Pôle emploi Pays de la Loire »

LES ZONES D'EMPLOI EN PAYS DE LA LOIRE

Les zones d'emploi sont définies comme des espaces à l'intérieur desquels travaillent la plupart des actifs qui y résident. Ce zonage d'étude partitionne intégralement le territoire français. Le découpage réalisé en 2010 prend en compte les évolutions récentes des migrations domicile-travail issues du recensement de la population.

La région est désormais découpée en 20 nouvelles zones d'emploi, dont une zone d'emploi interrégionale autour d'Alençon, qui s'étend également sur la Basse-Normandie. Elle comptait 16 zones d'emploi dans le découpage en vigueur jusqu'à présent, qui datait de 1984. Les zones d'emploi autour des grandes agglomérations s'étendent. Pour autant, les Pays de la Loire présentent la spécificité de conserver également de nombreux pôles d'emploi secondaires, bien répartis sur le territoire.

Superposition des zones d'emploi millésimées 2010 et des zones d'emploi 1990



Dans les Pays de la Loire comme au niveau national, ce nouveau découpage des zones d'emploi prend en compte les grandes évolutions qui ont redessiné la géographie des marchés du travail locaux depuis une vingtaine d'années : allongement des déplacements domicile-travail, rayonnement croissant des grandes agglomérations, diminution de l'activité des territoires les moins dynamiques.

Ainsi, dans la région, les trois grandes zones urbaines et périurbaines autour de Nantes, d'Angers et du Mans s'agrandissent-elles de façon sensible.

La zone d'emploi de Nantes, qui s'étend au Nord sur l'ancienne zone de Châteaubriant et au Sud vers la Vendée, est celle qui gagne le plus d'habitants avec le redécoupage (plus de 100 000) ; sa population approche désormais le million d'habitants.

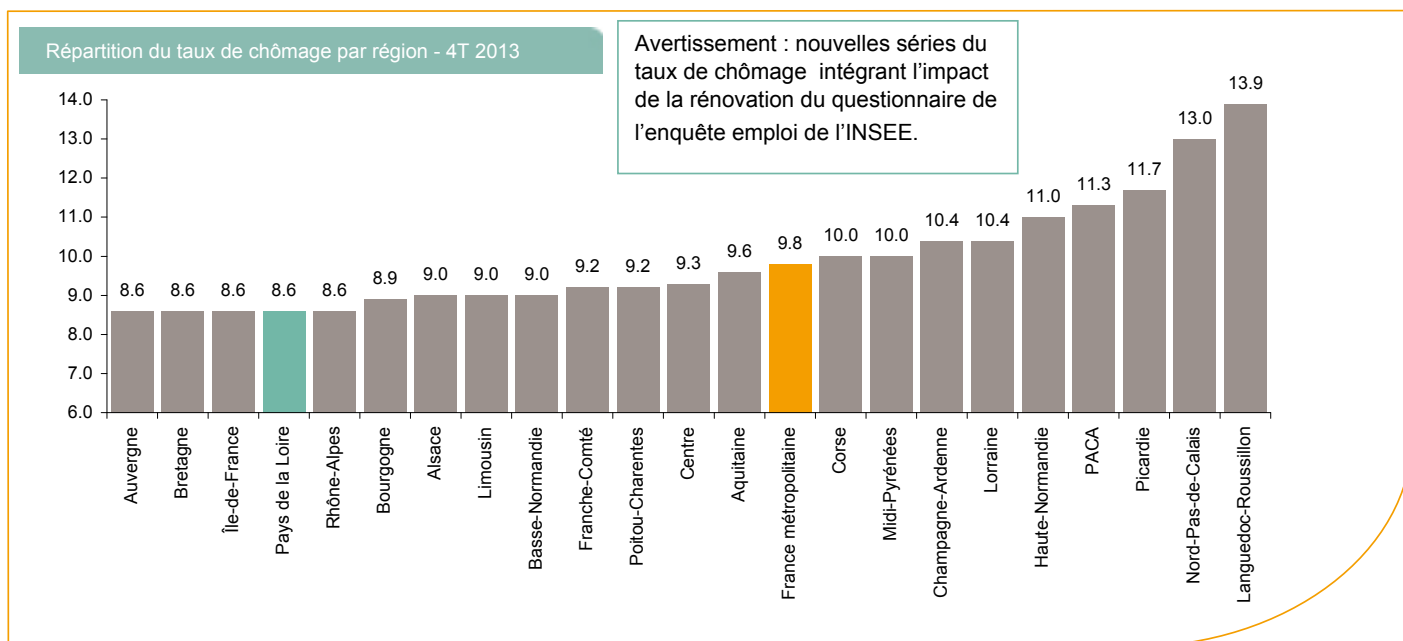
De son côté, la nouvelle zone du Mans prend de l'importance en gagnant un quart d'habitants supplémentaires ; elle compte maintenant presque autant d'habitants que la zone d'Angers (415 000 contre 450 000).

Les deux zones d'emploi découpées autour des deux autres préfectures de département de la région (La Roche-sur-Yon et Laval) sont de taille intermédiaire (un peu plus de 200 000 habitants chacune), mais elles s'étendent également, notamment celle de Laval. A contrario, la taille des autres zones d'emploi de taille intermédiaire se réduit légèrement.

La zone d'emploi de Saint-Nazaire, contrainte par l'influence de la métropole nantaise à l'Est, perd ainsi quelques communes au profit de la zone d'emploi de Nantes. Celles de Cholet et de Saumur se réduisent au profit d'Angers.

Source INSEE

TAUX DE CHOMAGE EN PAYS DE LA LOIRE



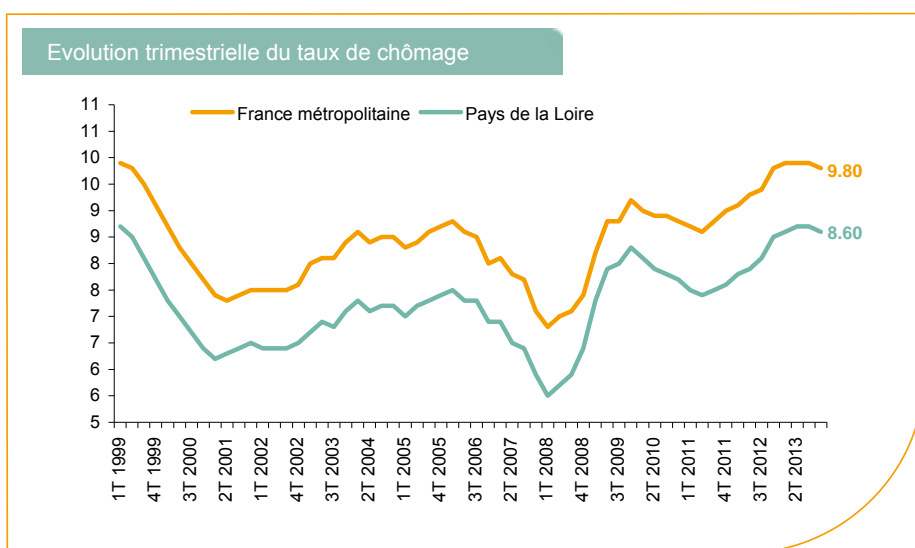
Source INSEE, traitement Pôle emploi

France - Région

- Le taux de chômage des Pays de la Loire est en baisse au quatrième trimestre 2013 : **8,6%** (**8,7%** au 3ème trimestre 2013 révisé) ainsi que celui de la France métropolitaine : **9,8%** (**9,9%** au 3ème trimestre 2013 révisé). La région Pays de la Loire affiche le taux le plus bas de l'ensemble des régions avec l'Auvergne, la Bretagne et l'Ile de France.

- L'évolution trimestrielle régionale (**-0,1 point**) est identique à celle de la France métropolitaine.

- L'évolution annuelle régionale (**+0,1 point**) est moins favorable que celle de la France métropolitaine (**0 point**).



Source INSEE, traitement Pôle emploi

Région - Départements

- Le département de la Sarthe affiche le taux de chômage le plus élevé de tous les départements de la région Pays de la Loire (**9,6%**).

- L'évolution trimestrielle du département de la Mayenne et de la Vendée est en diminution (**-0,2 point**). Les autres départements affichent une évolution trimestrielle de **-0,1 point**.

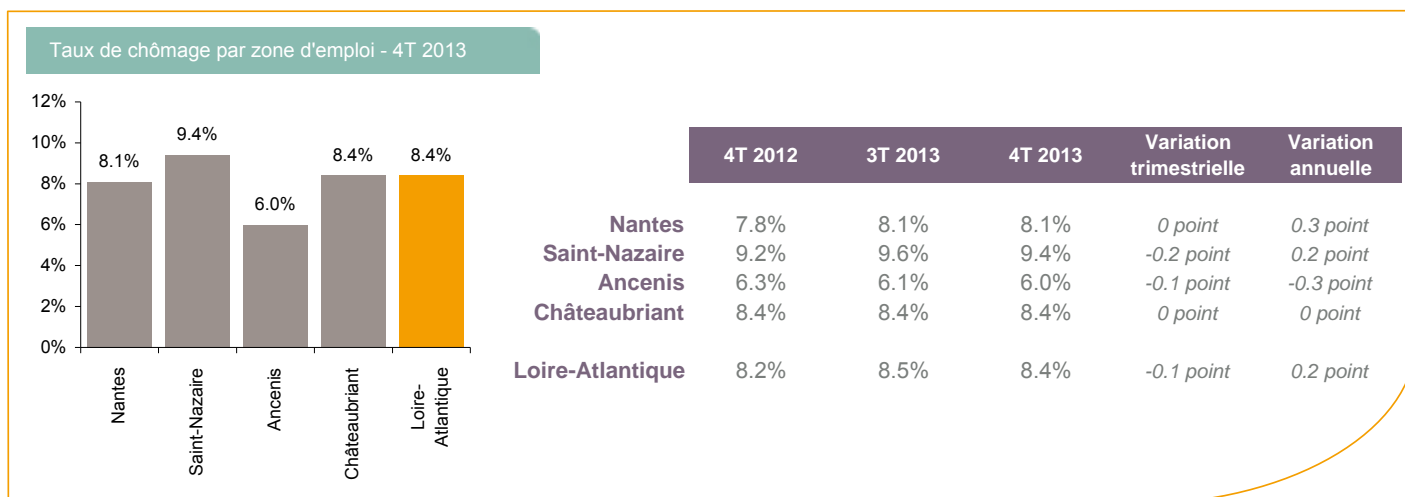
- L'évolution annuelle des départements de la Sarthe et du Maine et Loire reste stable. Le département de la Mayenne a la plus forte variation annuelle négative (**-0,2 point**) alors que les départements de la Loire-Atlantique et de la Vendée affichent une hausse de **+0,2 point**.

Taux de chômage par département

	4T 2012	3T 2013	4T 2013	Variation trimestrielle	Variation annuelle
Loire- Atlantique	8.2%	8.5%	8.4%	-0.1 point	0.2 point
Maine-et-Loire	9.1%	9.2%	9.1%	-0.1 point	0 point
Mayenne	6.8%	6.8%	6.6%	-0.2 point	-0.2 point
Sarthe	9.6%	9.7%	9.6%	-0.1 point	0 point
Vendée	8.1%	8.5%	8.3%	-0.2 point	0.2 point
Pays de la Loire	8.5%	8.7%	8.6%	-0.1 point	0.1 point
France métropole	9.8%	9.9%	9.8%	-0.1 point	0 point

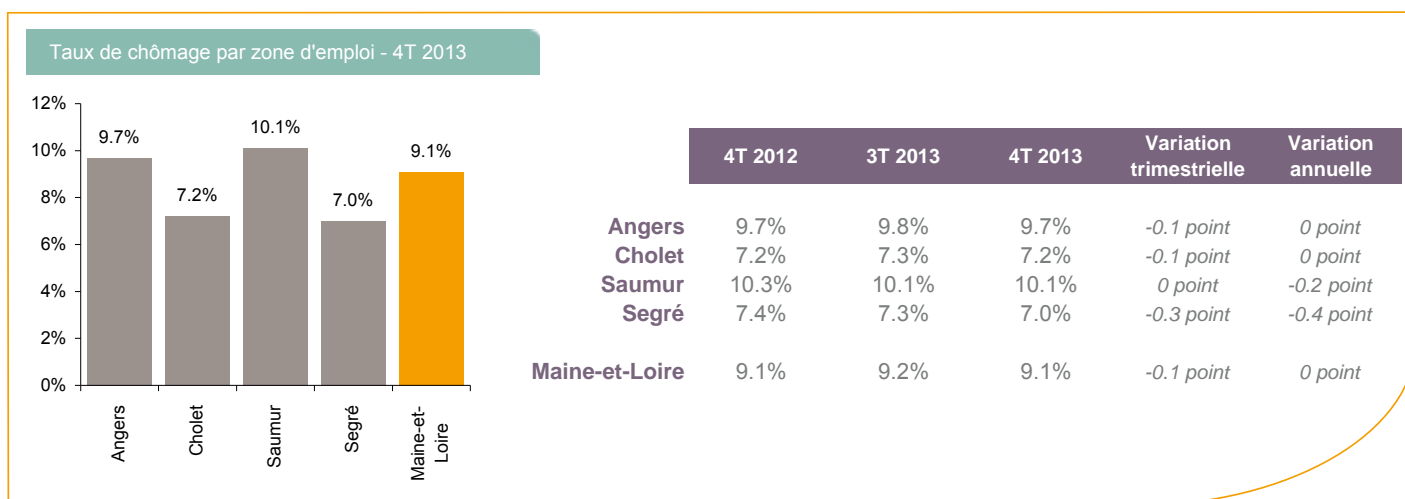
Source INSEE, traitement Pôle emploi

TAUX DE CHOMAGE EN LOIRE-ATLANTIQUE



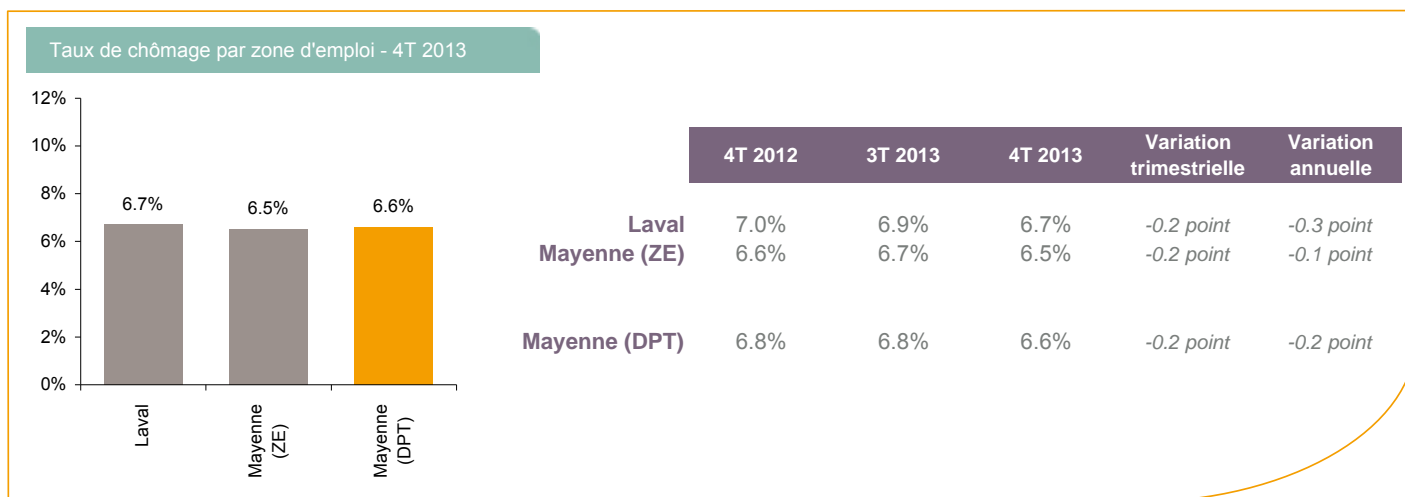
Source INSEE, traitement Pôle emploi

TAUX DE CHOMAGE EN MAINE-ET-LOIRE



Source INSEE, traitement Pôle emploi

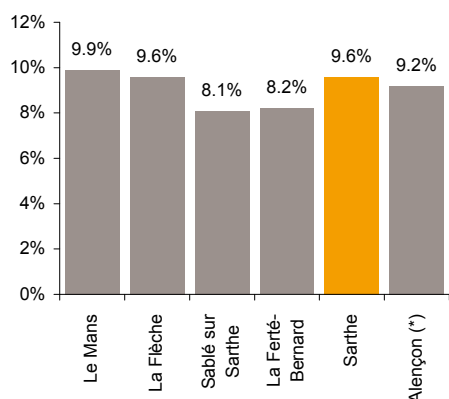
TAUX DE CHOMAGE EN MAYENNE



Source INSEE, traitement Pôle emploi

TAUX DE CHOMAGE EN SARTHE

Taux de chômage par zone d'emploi - 4T 2013



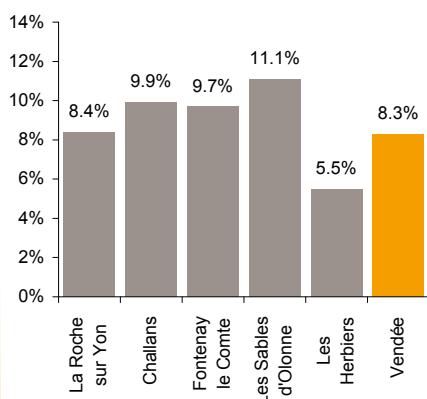
	4T 2012	3T 2013	4T 2013	Variation trimestrielle	Variation annuelle
Le Mans	9.9%	10.0%	9.9%	-0.1 point	0 point
La Flèche	10.0%	10.1%	9.6%	-0.5 point	-0.4 point
Sablé sur Sarthe	8.5%	8.3%	8.1%	-0.2 point	-0.4 point
La Ferté-Bernard	8.5%	8.5%	8.2%	-0.3 point	-0.3 point
Alençon (*)	9.3%	9.3%	9.2%	-0.1 point	-0.1 point
Sarthe	9.6%	9.7%	9.6%	-0.1 point	0 point

(*) Zone d'emploi d'Alençon - Partie Pays de la Loire

Source INSEE, traitement Pôle emploi

TAUX DE CHOMAGE EN VENDEE

Taux de chômage par zone d'emploi - 4T 2013



	4T 2012	3T 2013	4T 2013	Variation trimestrielle	Variation annuelle
La Roche sur Yon	8.1%	8.4%	8.4%	0 point	0.3 point
Challans	9.6%	10.3%	9.9%	-0.4 point	0.3 point
Fontenay le Comte	9.7%	10.0%	9.7%	-0.3 point	0 point
Les Sables d'Olonne	10.6%	11.3%	11.1%	-0.2 point	0.5 point
Les Herbiers	5.6%	5.5%	5.5%	0 point	-0.1 point
Vendée	8.1%	8.5%	8.3%	-0.2 point	0.2 point

Source INSEE, traitement Pôle emploi

DEFINITION ZONE D'EMPLOI :

Une zone d'emploi est un espace géographique à l'intérieur duquel la plupart des actifs résident et travaillent, et dans lesquels les établissements trouvent l'essentiel de la main-d'œuvre nécessaire pour occuper les emplois offerts.

Piloté par la Direction de l'animation de la recherche, des études et des statistiques (Dares) du Ministère du travail, de l'emploi et de la santé, avec l'appui technique de l'Insee, le découpage en zones d'emploi constitue une partition du territoire adaptée aux problématiques des marchés locaux de l'emploi.

Les déplacements domicile-travail constituent la variable de base pour la détermination de ce zonage. Les zones d'emploi sont ainsi construites de telle façon que la proportion d'actifs occupés résidant et travaillant dans la même zone soit la plus élevée possible.

SOURCES :

Insee, recensements de la population 1999 et 2008 - exploitation principale. Données provisoires pour le dernier trimestre.

Avertissement : Au 1er trimestre 2013, le questionnaire de l'enquête Emploi a été rénové, en particulier pour faciliter le déroulement de l'enquête sur le terrain grâce à des questions aux formulations plus simples. Certaines reformulations du nouveau questionnaire ont modifié la teneur des réponses d'une petite proportion de la population enquêtée. Ceci a un impact sur la mesure en niveau des principaux indicateurs.

www.observatoire-emploi-paysdelaloire.fr

Le service Statistiques, Etudes et Evaluation est à votre disposition pour tout complément d'information.

Contact : statspdl@pole-emploi.fr

Directeur de publication ad-intérim :
Jean-Luc RECHER

Directeur de la rédaction :
Josette BARREAUD

Conception et réalisation:
Service Statistiques, Etudes et Evaluation
- Catherine MOULIN et Linda LAUNAY