



Le Marché du Travail : Synthèse

MAINE ET LOIRE

Situation au 28/02/2014



Document Mensuel

Libre de diffusion sous réserve de mention de la source « Pôle emploi Pays de la Loire »

Avertissement : nouvelles séries du taux de chômage intégrant l'impact de la rénovation du questionnaire de l'enquête emploi de l'INSEE.

Faits marquants :

L'évolution annuelle du nombre de demandeurs d'emploi de catégorie A est de **+6,7%** à fin février 2014.

Les demandeurs d'emploi de longue durée, qui représentent **39,3%** des demandeurs d'emploi, sont plus affectés par cette situation (**+18,4%** de progression annuelle).

65 096 demandeurs d'emploi (catégories A, B et C) en données CVS sont comptabilisés à fin février sur le département du Maine et Loire, soit **5,9%** de plus qu'en février 2013.

Au cours des douze derniers mois, Pôle emploi a recueilli **32 414** offres d'emploi sur le département soit une baisse de **8,6%** en évolution annuelle.

Le taux de chômage

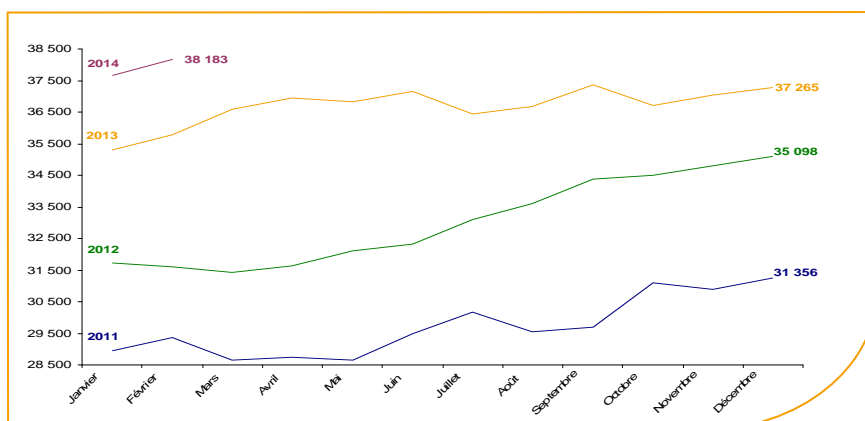
Au quatrième trimestre 2013, avec **9,1%** de la population active, le taux de chômage du département du Maine et Loire affiche une valeur supérieure à celle enregistrée au niveau régional (**8,6%**) mais inférieure à celle du niveau national (**9,8%**). En un an, le taux de chômage reste stable sur le département, soit une situation plus favorable que celle de la région des Pays de la Loire (**+0,1 point**) et identique à celle de la France métropolitaine.



Source : INSEE

Evolution de la demande d'emploi fin de mois de catégorie A (CVS)

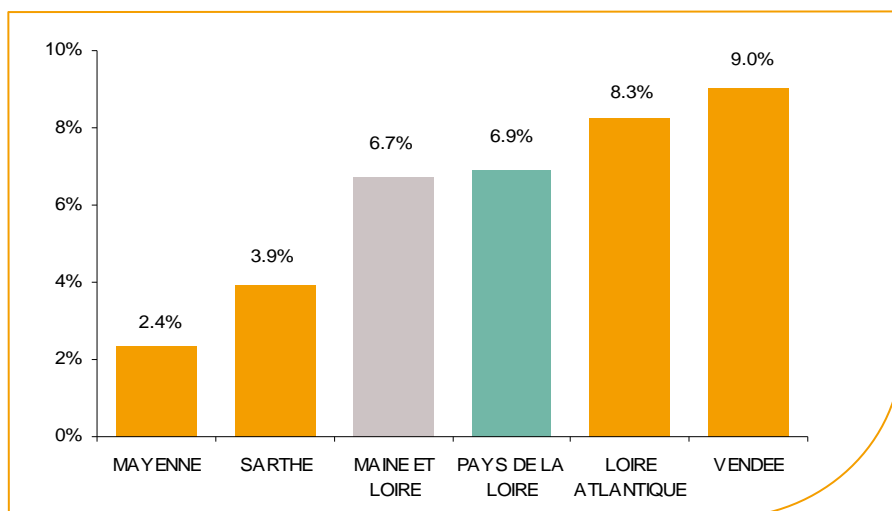
En février 2014, sur le département du Maine et Loire, la demande d'emploi de catégorie A se chiffre à **38 183** personnes. Elle augmente de **1,4%** par rapport à janvier 2014.



Source : Direccte et Pôle Emploi

La demande d'emploi en fin de mois (CVS)

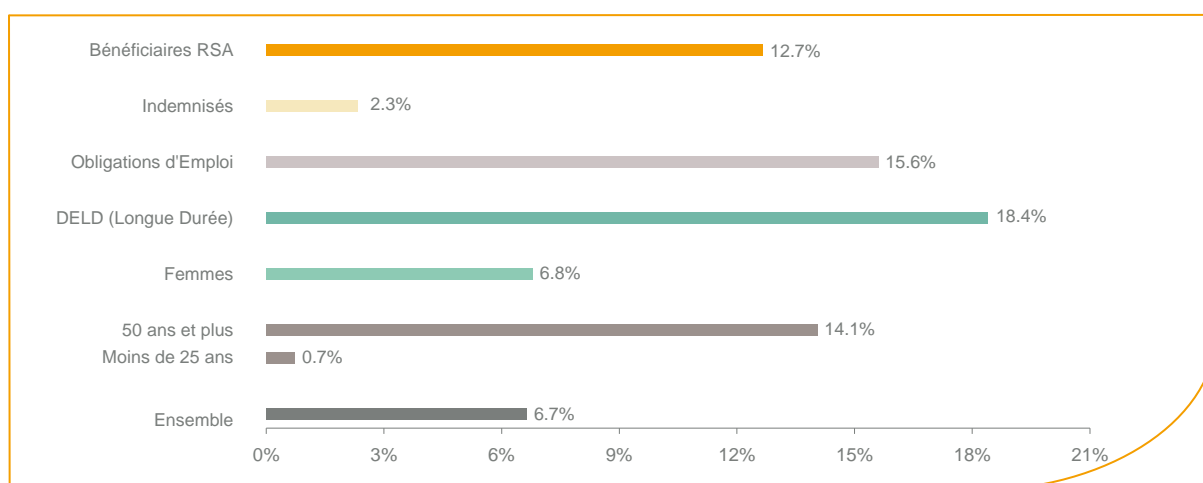
Fin février 2014, le nombre de demandeurs d'emploi de catégorie A affiche une hausse **+6,7%** en évolution annuelle comparativement à février 2013. Cette évolution est plus favorable que celle affichée par la région des Pays de la Loire (**+6,9%**).



Source : Direccte et Pôle Emploi

En ajoutant à la catégorie A, les demandeurs d'emploi recensés en catégorie B et ceux en catégorie C, le nombre de demandeurs d'emploi se chiffre sur le département du Maine et Loire à **65 096** en données CVS, soit une progression de **+5,9%** par rapport à février 2013.

Evolution de la DEFM de catégorie A par population



Source : Pôle Emploi Persee

Même si l'évolution annuelle de la demande d'emploi de catégorie A s'établit à **+6,7%** en février 2014, certaines catégories de population apparaissent plus fragilisées. C'est le cas des demandeurs de longue durée, des demandeurs d'emploi de 50 ans et plus et des demandeurs d'emploi en obligations d'emploi. En un an, leurs volumes ont respectivement progressé de **18,4%**, **14,1%** et **15,6%**. Les bénéficiaires du RSA, qui représentent désormais **24,1%** de la population, ont augmenté de **12,7%**. Les demandeurs d'emploi de moins de 25 ans affichent une évolution nettement plus favorable (**+0,7%**) que les autres publics.

Les 15 métiers les plus recherchés par les demandeurs d'emploi

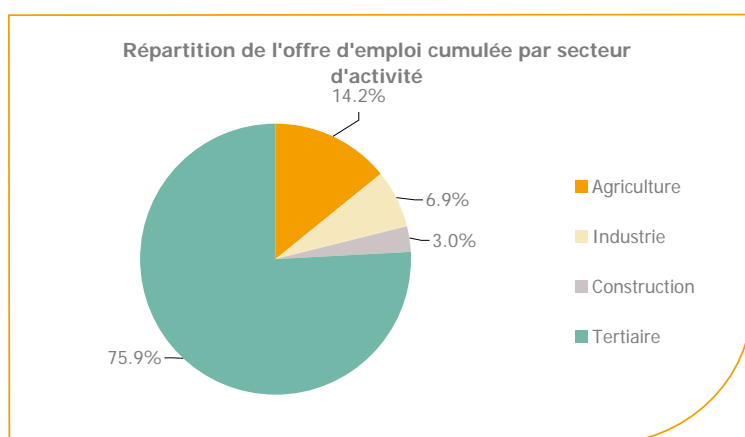
DEFM catégorie A	février 2014	Poids (métier / total des métiers)	Evolution annuelle
K2204 Nettoyage de locaux	1 419	3.6%	10.4%
K1303 Assistance auprès d'enfants	1 202	3.0%	8.9%
N1103 Magasinage et préparation de commandes	1 196	3.0%	11.7%
H3302 Opérations manuelles d'assemblage, tri ou emballage	1 140	2.9%	4.9%
K1304 Services domestiques	1 109	2.8%	4.9%
N1105 Manutention manuelle de charges	951	2.4%	10.8%
D1214 Vente en habillement et accessoires de la personne	931	2.3%	7.1%
M1607 Secrétariat	752	1.9%	-6.5%
A1203 Entretien des espaces verts	749	1.9%	12.1%
A1414 Horticulture et maraîchage	743	1.9%	27.2%
J1301 Personnel polyvalent des services hospitaliers	693	1.7%	-1.4%
A1401 Aide agricole de production fruitière ou viticole	646	1.6%	13.5%
F1606 Peinture en bâtiment	629	1.6%	12.1%
A1402 Aide agricole de production légumière ou végétale	624	1.6%	4.7%
D1507 Mise en rayon libre-service	619	1.6%	2.5%

Source : Pôle Emploi Persee

A fin février 2014, les métiers les plus recherchés par les demandeurs d'emploi se trouvent dans le secteur « Services à la personne et à la collectivité » avec les métiers « Nettoyage de locaux » (1 419 demandeurs, +10,4%), « Assistance auprès d'enfants » (1 202 demandeurs, +8,9%) et « Services domestiques » (1 109 demandeurs, +4,9%). Ils se trouvent aussi dans le secteur « Agriculture et pêche, espaces verts, soins aux animaux » pour les métiers « Entretien des espaces verts » (749 demandeurs, +12,1%), « Horticulture et maraîchage » (743 demandeurs, +27,2%) et « Aide agricole de production fruitière ou viticole » (646 demandeurs, +13,5%). Viennent ensuite les métiers du secteur « Transport et logistique » pour les métiers « Magasinage et préparation de commandes » (1 196 demandeurs, +11,7%) et « Manutention manuelle de charges » (951 demandeurs, +10,8%).

Les offres d'emploi enregistrées (OEE) par secteur d'activité et par contrat de travail

REPARTITION DE L'OFFRE D'EMPLOI PAR SECTEUR D'ACTIVITE



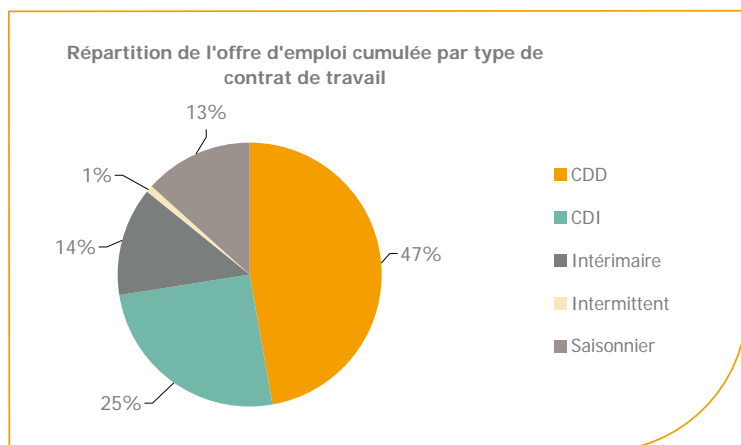
Secteurs	Cumul 12 mois	Evol. Annuelle Cumulée
Agriculture	4 608	-16.4%
Industrie	2 247	-24.8%
Construction	967	-7.8%
Tertiaire	24 592	-5.1%
TOTAL	32 414	-8.6%

Source : Pôle Emploi Persee

Sur un an, de mars 2013 à février 2014, Pôle emploi a recueilli 32 414 offres d'emploi sur le département du Maine et Loire soit 8,6% de moins qu'au cours des douze mois précédents. Près de 76% de ces offres sont issues du tertiaire (24 592 offres), 6,9% viennent de l'industrie et 3% de la construction. Les offres de l'agriculture représentent 14,2%.

A noter : les offres d'emploi intérimaire sont concentrées dans le tertiaire.

REPARTITION DE L'OFFRE D'EMPLOI PAR TYPE DE CONTRAT DE TRAVAIL



Contrats	Cumul 12 mois	Evol. Annuelle Cumulée
CDD	15 351	-9.1%
CDI	8 115	-5.5%
Intérimaire	4 397	-7.4%
Intermittent	198	-64.6%
Saisonnier	4 353	-7.3%
TOTAL	32 414	-8.6%

Source : Pôle Emploi Persee

Au regard des types de contrat de travail, la baisse est plus prononcée du côté des offres d'emploi de type contrat à durée déterminée (-9,1%) et des offres d'emploi intérimaire (-7,4%). Les offres d'emploi de type contrat à durée indéterminée (-5,5%) et d'emploi saisonnier (-7,3%) enregistrent également une baisse en évolution annuelle. Les offres d'emploi de type contrat à durée déterminée représentent la plus importante part des offres avec 47%.

Les 15 métiers les plus recherchés par les employeurs

Offres d'Emploi Enregistrées	De mars 2013 à février 2014	Poids (métier / total des métiers)	Evolution annuelle cumulée
A1401 Aide agricole de production fruitière ou viticole	3 680	11.4%	-21.4%
K2107 Enseignement général du second degré	1 790	5.5%	8.7%
K1303 Assistance auprès d'enfants	692	2.1%	38.7%
G1803 Service en restauration	672	2.1%	-40.1%
G1602 Personnel de cuisine	656	2.0%	-20.8%
K2204 Nettoyage de locaux	597	1.8%	-32.9%
M1601 Accueil et renseignements	574	1.8%	102.1%
K1304 Services domestiques	540	1.7%	5.1%
N1103 Magasinage et préparation de commandes	517	1.6%	-22.5%
G1603 Personnel polyvalent en restauration	500	1.5%	1.4%
D1501 Animation de vente	457	1.4%	-0.7%
K2104 Éducation et surveillance au sein d'établissements d'enseignement	431	1.3%	78.8%
D1408 Téléconseil et télévente	429	1.3%	-6.3%
N4101 Conduite de transport de marchandises sur longue distance	428	1.3%	-6.8%
A1405 Arboriculture et viticulture	427	1.3%	31.8%

Source : Pôle Emploi Persee

En cumul sur douze mois, les métiers les plus recherchés par les employeurs se trouvent en grande majorité dans ces trois secteurs :

- « Agriculture et pêche, espaces naturels et espaces verts, soins aux animaux » avec les métiers « Aide agricole de production fruitière ou viticole » (3 680 offres) et « Arboriculture et viticulture » (427 offres) ;
- « Services à la personne et à la collectivité » avec les métiers « Enseignement général du second degré » (1 790 offres), « Assistance auprès d'enfants » (692 offres) et « Nettoyage de locaux » (597 offres) ;
- « Hôtellerie-restauration, tourisme, loisirs et animation » avec les métiers « Service en restauration » (672 offres), « Personnel de cuisine » (656 offres) et « Personnel polyvalent en restauration » (500 offres).

www.observatoire-emploi-paysdelaloire.fr

Le service Statistiques, Etudes et Evaluation est à votre disposition pour tout complément d'information
Contact : StatsPDL@pole-emploi.fr

Directeur de publication ad-intérim :
Jean-Luc RECHER
Directeur de la rédaction :
Josette BARREAU
Conception et réalisation :
Service Statistiques, Etudes et
Evaluation – Catherine MOULIN,
Brigitte VIGOUROUX.