



Le Marché du Travail : Synthèse

Bassin de SAINT- NAZAIRE

Document semestriel

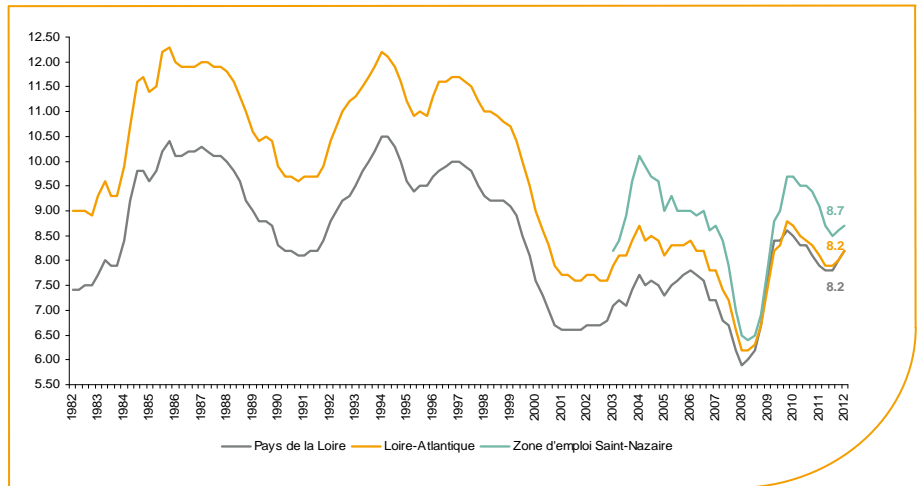
Situation au 30/06/2012



Libre de diffusion sous réserve de mention de la source « Pôle emploi Pays de la Loire »

Le taux de chômage

Au premier trimestre 2012, avec **8,7%** de la population active, le taux de chômage de la zone d'emploi de Saint-Nazaire affiche une valeur supérieure à celle enregistrée au niveau départemental et régional (**8,2%**). En un an, le taux de chômage a diminué de **0,4 point**, soit une situation plus favorable que celle du département (**+0,1 point**) et de la région (**+0,3 point**).



Source : INSEE

Faits marquants :

L'évolution annuelle du nombre de demandeurs d'emploi de catégorie A est de **8,5%** à fin juin 2012.

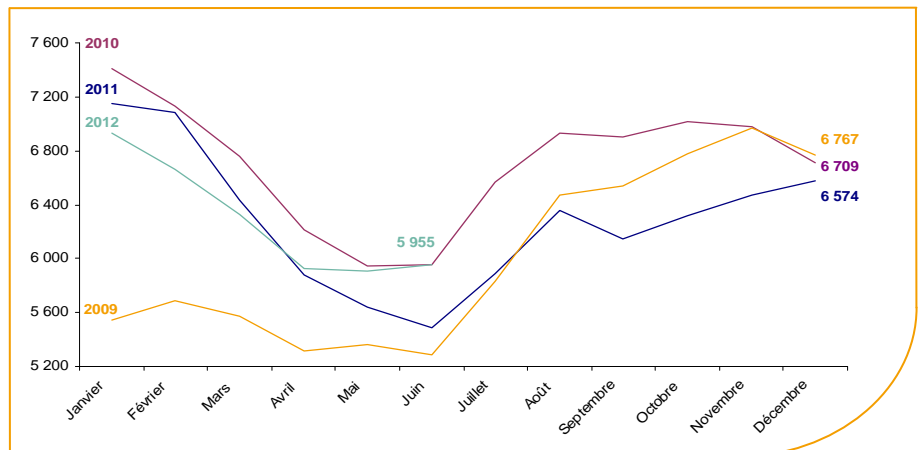
Les demandeurs d'emploi de 50 ans et plus, qui représentent **21,2%** des demandeurs d'emploi, sont plus affectés par cette situation (**+12,7%** de progression annuelle).

11 380 demandeurs d'emploi (catégories A, B et C) sont comptabilisés à fin juin sur le bassin de Saint-Nazaire, soit **13,4%** du département.

Au cours des douze derniers mois, Pôle emploi a recueilli **7 768** offres d'emploi soit une baisse de **1,1%** en évolution annuelle.

Evolution de la demande d'emploi fin de mois de catégorie A (DEFM)

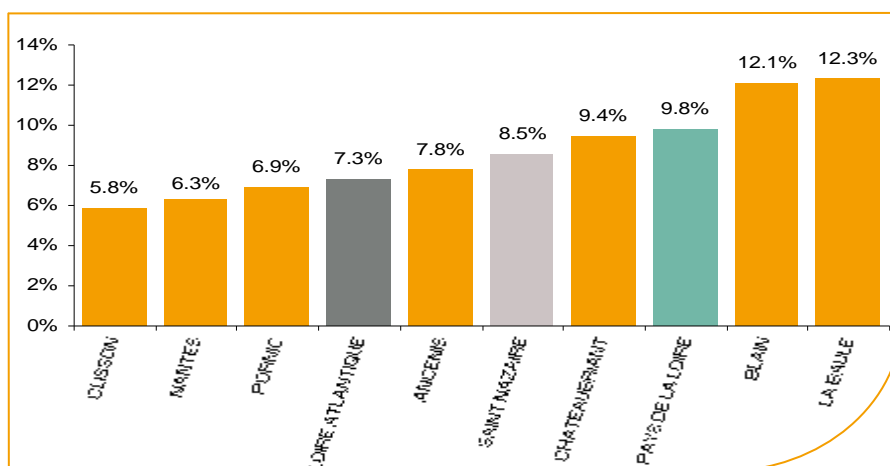
En juin 2012, sur le bassin de Saint-Nazaire, la demande d'emploi de catégorie A se chiffre à **5 955** personnes. Elle est en augmentation de **+0,8%** par rapport à mai 2012.



Source : Pôle Emploi Persee

La demande d'emploi en fin de mois (DEFM)

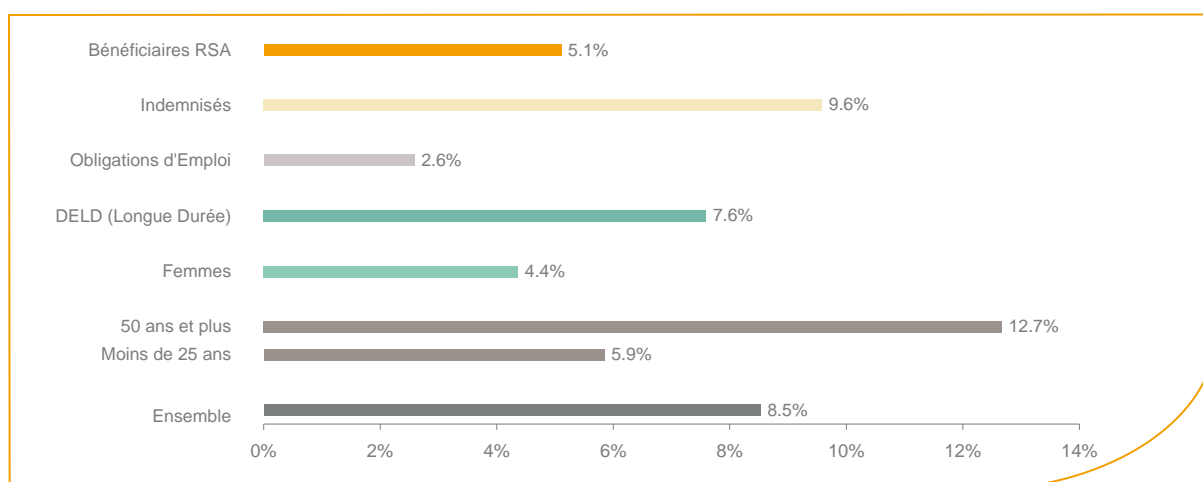
Fin juin 2012, le nombre de demandeurs d'emploi de catégorie A s'établit à **5 955** personnes, soit une hausse annuelle de **+8,5%** comparativement à juin 2011. Cette évolution est moins favorable que celle affichée par le département de la Loire-Atlantique (**+7,3%**) mais plus favorable que celle affichée par la région Pays de la Loire (**+9,8%**).



Source : Pôle Emploi Persee

En ajoutant à la catégorie A, les demandeurs d'emploi recensés en catégorie B (**1 650**) et ceux en catégorie C (**3 775**), le nombre de demandeurs d'emploi se chiffre sur le territoire du bassin d'emploi de Saint-Nazaire à **11 380**, soit une progression de plus de **470** personnes par rapport à juin 2011 (**+4,3%**).

Evolution de la DEFM de catégorie A par population



Source : Pôle Emploi Persee

Même si l'évolution annuelle de la demande d'emploi de catégorie A s'établit à **+8,5%** en juin 2012, certaines catégories de population apparaissent plus fragilisées. C'est le cas des demandeurs d'emploi de 50 ans et plus. En un an, ce volume de demandeurs d'emploi a progressé de **12,7%**, passant de **1 121** à **1 263** personnes. Les demandeurs d'emploi de 50 ans et plus représentent désormais **21,2%** de la population. Tous les publics sont désormais touchés, y compris les demandeurs de moins de 25 ans qui sont en hausse de **+5,9%**.

Les 15 métiers les plus recherchés par les demandeurs d'emploi

DEFM catégorie A	juin 2012	Poids (métier / total des métiers)	Evolution annuelle
K2204 Nettoyage de locaux	271	4.6%	-2.9%
K1303 Assistance auprès d'enfants	190	3.2%	6.1%
J1301 Personnel polyvalent des services hospitaliers	154	2.6%	16.7%
D1214 Vente en habillement et accessoires de la personne	142	2.4%	-15.5%
M1607 Secrétariat	142	2.4%	-2.7%
K1304 Services domestiques	140	2.4%	5.3%
N1103 Magasinage et préparation de commandes	133	2.2%	14.7%
N1105 Manutention manuelle de charges	125	2.1%	5.0%
H2913 Soudage manuel	105	1.8%	66.7%
F1606 Peinture en bâtiment	104	1.7%	8.3%
A1203 Entretien des espaces verts	87	1.5%	3.6%
D1507 Mise en rayon libre-service	86	1.4%	4.9%
D1505 Personnel de caisse	82	1.4%	-4.7%
H2206 Réalisation de menuiserie bois et tonnellerie	80	1.3%	14.3%
K1302 Assistance auprès d'adultes	78	1.3%	4.0%

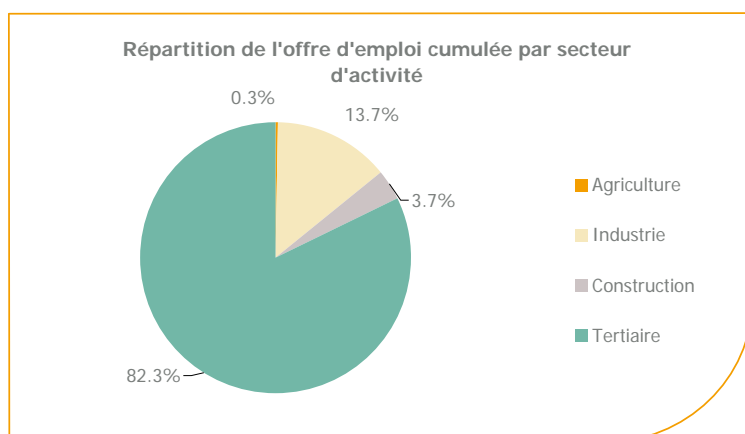
Source : Pôle Emploi Persee

A fin juin 2012, les métiers les plus recherchés par les demandeurs d'emploi se trouvent essentiellement dans ces trois secteurs :

- « Services à la personne et à la collectivité » avec les métiers « Nettoyage de locaux » (**271** demandeurs), « Assistance auprès d'enfants » (**190** demandeurs) et « Services domestiques » (**140** demandeurs) ;
- « Commerce, vente et grande distribution » avec les métiers « Vente en habillement et accessoires de la personne » (**142** demandeurs), « Mise en rayon libre-service » (**86** demandeurs) et « Personnel de caisse » (**82** demandeurs) ;
- « Transport et logistique » avec les métiers « Magasinage et préparation de commandes » (**133** demandeurs) et « Manutention manuelle de charges » (**125** demandeurs).

Les offres d'emploi enregistrées (OEE) par secteur d'activité et par contrat de travail

REPARTITION DE L'OFFRE D'EMPLOI PAR SECTEUR D'ACTIVITE



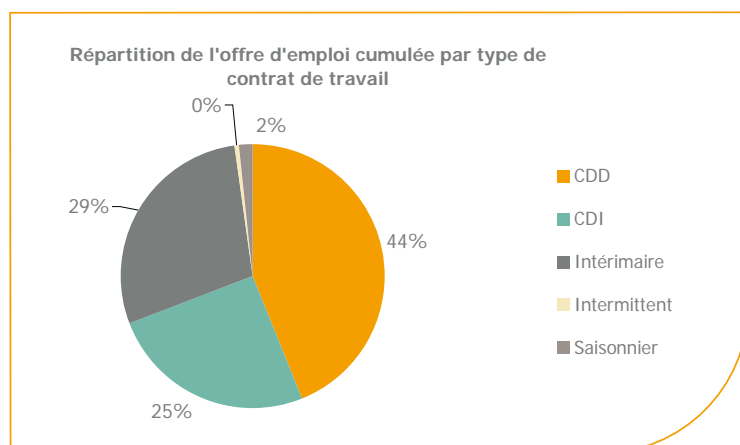
Secteurs	Cumul 12 mois	Evol. Annuelle Cumulée
Agriculture	26	-21.9%
Industrie	1 064	-24.9%
Construction	287	10.0%
Tertiaire	6 391	4.0%
TOTAL	7 768	-1.1%

Source : Pôle Emploi Persee

Sur un an, de juillet 2011 à juin 2012, Pôle emploi a recueilli **7 768** offres d'emploi sur le territoire du bassin de Saint-Nazaire, soit **1,1%** de moins qu'au cours des douze mois précédents. Plus de **82%** de ces offres sont issues du tertiaire (**6 391** offres) et **13,7%** viennent de l'industrie en nette diminution de **-24,9%**. La construction représente **3,7%** des offres et l'agriculture **0,3%**.

A noter : les offres d'emploi intérimaire sont concentrées dans le tertiaire.

REPARTITION DE L'OFFRE D'EMPLOI PAR TYPE DE CONTRAT DE TRAVAIL



Contrats	Cumul 12 mois	Evol. Annuelle Cumulée
CDD	3 402	-3.9%
CDI	1 980	-2.8%
Intérimaire	2 224	4.0%
Intermittent	31	72.2%
Saisonnier	131	8.3%
TOTAL	7 768	-1.1%

Source : Pôle Emploi Persee

Au regard des types de contrat de travail et de leur poids, la hausse est plus prononcée du côté des offres d'emploi intérimaire avec **+4%**. A contrario, les offres d'emploi de type contrat à durée indéterminée enregistrent une baisse (**-2,8%**) ainsi que les offres de type contrat à durée déterminée (**-3,9%**). Cette dernière typologie d'offres représente la plus importante part des offres avec **44%**.

Les 15 métiers les plus recherchés par les employeurs

Offres d'Emploi Enregistrées	De juillet 2011 à juin 2012	Poids (métier / total des métiers)	Evolution annuelle cumulée
H3302 Opérations manuelles d'assemblage, tri ou emballage	456	5.9%	1100.0%
H2901 Ajustement et montage de fabrication	213	2.7%	41.1%
A1203 Entretien des espaces verts	211	2.7%	8.8%
G1803 Service en restauration	193	2.5%	6.6%
D1507 Mise en rayon libre-service	192	2.5%	106.5%
D1212 Vente en décoration et équipement du foyer	160	2.1%	21.2%
H2602 Câblage électrique et électromécanique	158	2.0%	192.6%
F1606 Peinture en bâtiment	153	2.0%	13.3%
K1303 Assistance auprès d'enfants	152	2.0%	1.3%
H2102 Conduite d'équipement de production alimentaire	145	1.9%	-78.3%
N1103 Magasinage et préparation de commandes	145	1.9%	-48.2%
K2204 Nettoyage de locaux	138	1.8%	66.3%
G1602 Personnel de cuisine	130	1.7%	-12.2%
F1602 Électricité bâtiment	121	1.6%	-8.3%
K2503 Sécurité et surveillance privées	108	1.4%	9.1%

Source : Pôle Emploi Persee

En cumul sur douze mois, les métiers les plus recherchés par les employeurs se trouvent plus particulièrement dans ces trois secteurs :

- « Industrie » avec les métiers « Opérations manuelles d'assemblage, tri ou emballage » (**456** offres) et « Ajustement et montage de fabrication » (**213** offres) ;
- « Services à la personne et à la collectivité » avec les métiers « Assistance auprès d'enfants » (**152** offres), « Nettoyage de locaux » (**138** offres) et « Sécurité et surveillance privées » (**108** offres) ;
- « Commerce, vente et grande distribution » avec les métiers « Mise en rayon libre-service » (**192** offres) et « Vente en décoration et équipement du foyer » (**160** offres).

www.observatoire-emploi-paysdelaloire.fr

Le service Statistiques, Etudes et Evaluation est à votre disposition pour tout complément d'information
Contact : Statspdl@pole-emploi.fr

Directeur de publication :
Gwenaël PROUTEAU
Directeur de la rédaction :
Hervé BONNET
Conception et réalisation :
Service Statistiques, Etudes et
Evaluation – Catherine MOULIN,
Brigitte VIGOUROUX.