



STATISTIQUES ET INDICATEURS

L'EMPLOI INTERIMAIRE EN JUIN 2017



En Pays de la Loire, le nombre d'intérimaires s'établit à plus de 61 736 à fin juin 2017.

L'EMPLOI INTERIMAIRE AUGMENTE DE 3,7% SUR UN MOIS ET DE

15,7%

PAR RAPPORT A
JUIN 2016.

LA SITUATION NATIONALE

Fin juin 2017, le nombre d'intérimaires s'établit à 780 200, en valeur corrigée des variations saisonnières. Il connaît une hausse de 3,4% par rapport à fin mai. En un an, l'intérim augmente de 17,6% (+116 600 de fin juin 2016 à fin juin 2017)

En juin, les effectifs intérimaires augmentent dans le tertiaire (+5,0%) et l'industrie (+3,8%). En revanche, les effectifs baissent légèrement dans la construction (-0,4%).

Les intérimaires sont majoritairement des hommes (73,7%). Par rapport à fin juin 2016, leur part augmente de 0,2 point.

Sur un an, les effectifs intérimaires augmentent plus pour les hommes que pour les femmes (+17,9% pour les hommes contre 16,6% pour les femmes)

La population des intérimaires est relativement jeune : 44,1% d'entre eux ont moins de 30 ans en juin 2017. Par rapport à fin juin 2016, les intérimaires de moins de 20 ans et ceux de 50 ans ou plus ont vu leurs parts augmenter (respectivement +1,3 point et +0,9 point). Les autres catégories d'âge voient leurs parts baisser, notamment celle des 25 à 29 ans.

Sur un an, l'emploi intérimaire progresse dans toutes les régions. La hausse la plus marquée concerne la région Bretagne (+30,0%)

Graphique 1

ÉVOLUTION DU NOMBRE D'INTERIMAIRES (CVS) - FRANCE



LA SITUATION REGIONALE

Situation de l'intérim

A fin juin 2017, on compte plus de 61 730 intérimaires sur la région, soit près de 900 postes supplémentaires et une hausse de +3,7% par rapport au mois de mai. Sur un an, l'emploi intérimaire est toujours en nette hausse avec +15,7%, soit 8 298 postes supplémentaires.

Près de la moitié (55%) des emplois intérimaires de la région se trouve dans l'industrie. La région se distingue du national par l'importance de l'industrie dans l'emploi intérimaire, et la moindre place du tertiaire.

Seuls 2 secteurs affichent une progression mensuelle. L'industrie progresse de +6,8% suivie du tertiaire (+1,4%). La construction enregistre une baisse de ses effectifs de -1,4%.

Sur un an, les trois grands secteurs enregistrent une progression : +7,4% pour l'industrie, +14,4% pour la construction et +20,0% pour le tertiaire.

Graphique 3

REPARTITION PAR SECTEUR D'ACTIVITE

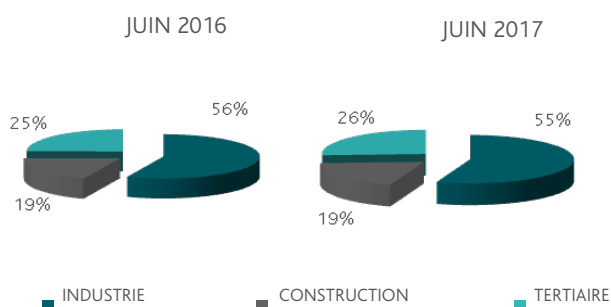


Tableau 1

LES PRINCIPAUX SECTEURS UTILISATEURS

	juin-17	évolution sur 1 mois (%)	évolution sur 1 an (%)	Part de l'emploi intérimaire
Fabrication d'autres produits industriels	13 781	5,0%	7,2%	22,3%
Construction	11 598	-1,4%	16,0%	18,8%
Fabrication de denrées alimentaires, de boissons et de produits à base de tabac	8 064	7,2%	24,7%	13,1%
Fabrication de matériels de transport	6 165	9,2%	13,8%	10,0%
Commerce- réparation d'automobiles et de motos	4 730	1,1%	20,2%	7,7%

La fabrication d'autres produits industriels se positionne toujours comme principal acteur de l'emploi intérimaire (22%). En juin 2017, le secteur emploie plus de 13 700 intérimaires en hausse mensuelle de 5,0%. Sur un an, le secteur affiche une augmentation de 7,2%. La construction arrive en deuxième position avec près de 11 600 postes et 13% de l'emploi intérimaire, en baisse de -1,4% sur un mois et en hausse de 16,0% sur un an. La fabrication de denrées alimentaires, de boissons et de produits à base de tabac reste en 3^{ème} position avec plus de 8 000 intérimaires. Ses effectifs augmentent de 7,2% sur un mois et de 24,7% sur un an. La fabrication de matériels de transport avec 6 160 postes connaît une hausse mensuelle de 9,2% et annuelle de 13,8%. Le commerce, réparations d'automobiles et motocycles clôt le top 5 avec plus de 4 700 postes, soit une hausse mensuelle de 1,1% et annuelle de 20,2%.

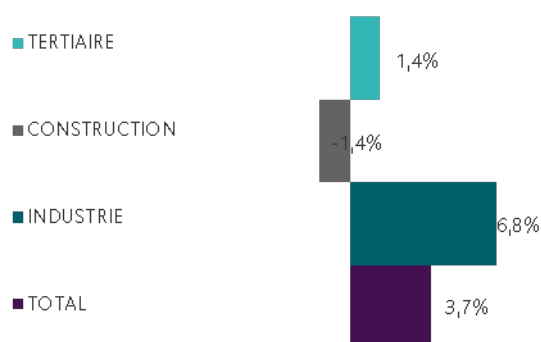
Graphique 2

EVOLUTION DU NOMBRE D'INTERIMAIRES (CVS)



Graphique 4

EVOLUTION MENSUELLE DU NOMBRE D'INTERIMAIRES PAR SECTEUR (JUIN 2017)



Chiffres clés

EVOLUTION – FAITS MARQUANTS SUR UN MOIS

- ✓ Activités immobilières: **+20,5%**
- ✓ Fabrication de matériels de transport: **+9,2%**
- ✓ Hébergement et restauration: **-3,9%**
- ✓ Cokéfaction et raffinage: **-7,3%**

SUR UN AN

- ✓ Information et communication: **+26,4%**
- ✓ Transports et entreposage: **+26,8%**
- ✓ Activités financières et d'assurance: **-0,8%**
- ✓ Cokéfaction et raffinage: **-48,1%**

3 _ STATISTIQUES ET INDICATEURS

Evolution de l'emploi intérimaire par catégorie socioprofessionnelle

Les ouvriers représentent plus de quatre intérimaires sur cinq, 47,7% sont ouvriers qualifiés et 36,3% des ouvriers non qualifiés.

La part des employés est proche de celle des cadres et professions intermédiaires, respectivement 8,5% et 7,5% des emplois.

Toutes les autres catégories sont en hausse sur un mois. Ces progressions vont de 1,9% pour les ouvriers qualifiés à 6,6% pour les ouvriers non qualifiés.

En évolution annuelle, le nombre d'intérimaires présente une hausse importante chez les ouvriers qualifiés (+18,5%) et les ouvriers non qualifiés (+14,3%). Viennent ensuite les employés (+14,1%), puis les cadres et professions intermédiaires (+7,9%).

Graphique 5

REPARTITION PAR CSP

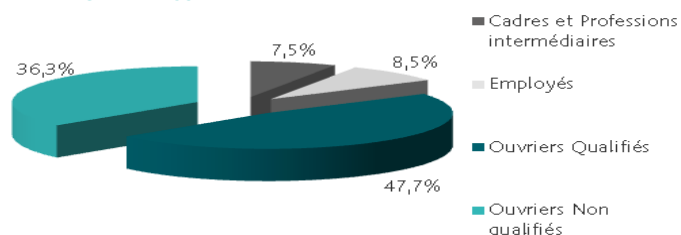


Tableau 2

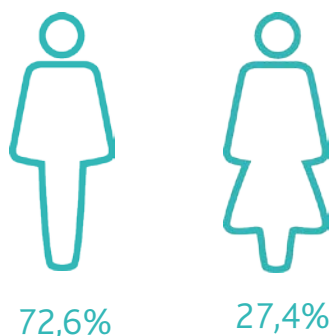
EVOLUTION DU NOMBRE D'INTERIMAIRES PAR CSP

	juin-17	évolution sur un mois (%)	évolution sur un an (%)	Part de l'emploi
Cadres et Professions intermédiaires	4 649	2,1%	7,9%	7,5%
Employés	5 243	3,7%	14,1%	8,5%
Ouvriers Qualifiés	29 424	1,9%	18,5%	47,7%
Ouvriers Non qualifiés	22 420	6,6%	14,3%	36,3%

Répartition des intérimaires par sexe

Graphique 6

REPARTITION PAR SEXE



La population intérimaire est majoritairement masculine. Au mois de juin 2017, 72,6% des intérimaires sont des hommes en Pays de la Loire.

L'intérim masculin enregistre une augmentation de 2,0% par rapport au mois de mai et l'intérim féminin une augmentation de 8,5%.

L'évolution annuelle est nettement positive avec +14,5% d'emplois pour les hommes et +19,0% d'emplois pour les femmes.

Répartition des intérimaires par âge

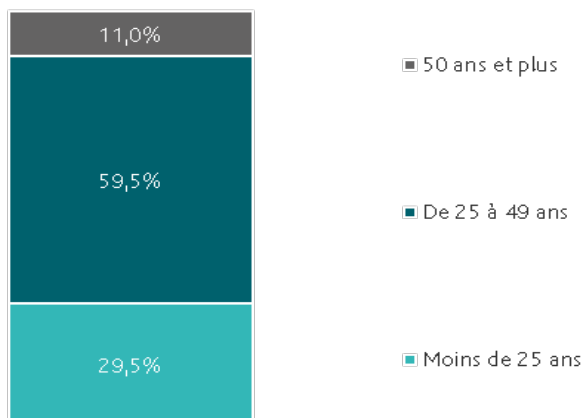
Les jeunes sont largement surreprésentés dans la population intérimaire régionale. A fin juin 2017, 29,5% des intérimaires ont moins de 25 ans, alors que selon les derniers chiffres de l'INSEE, les moins de 25 ans ne représentent que 9% des actifs occupés.

Que les jeunes aient fortement recours à l'intérim peut avoir diverses raisons, ils sont plus mobiles, encore indécis par rapport à leur avenir, et il leur est plus difficile d'accéder à des emplois durables.

L'évolution mensuelle des jeunes est positive en juin : 9,6%. Sur un an, leur nombre progresse de 18,3%. Les personnes de 50 ans et plus enregistrent la plus forte augmentation annuelle (26,1%).

Graphique 7

REPARTITION PAR AGE



LA SITUATION DEPARTEMENTALE

Répartition de l'intérim par département

Tableau 3

COMPARATIF INTERIM / EMPLOI SALARIE

	juin-17	Poids Intérim	Poids Emploi Salarie
Loire-Atlantique	25 432	41,2%	40,5%
Maine-et-Loire	10 394	16,8%	20,5%
Mayenne	4 790	7,8%	7,8%
Sarthe	9 424	15,3%	14,1%
Vendée	11 696	18,9%	17,0%

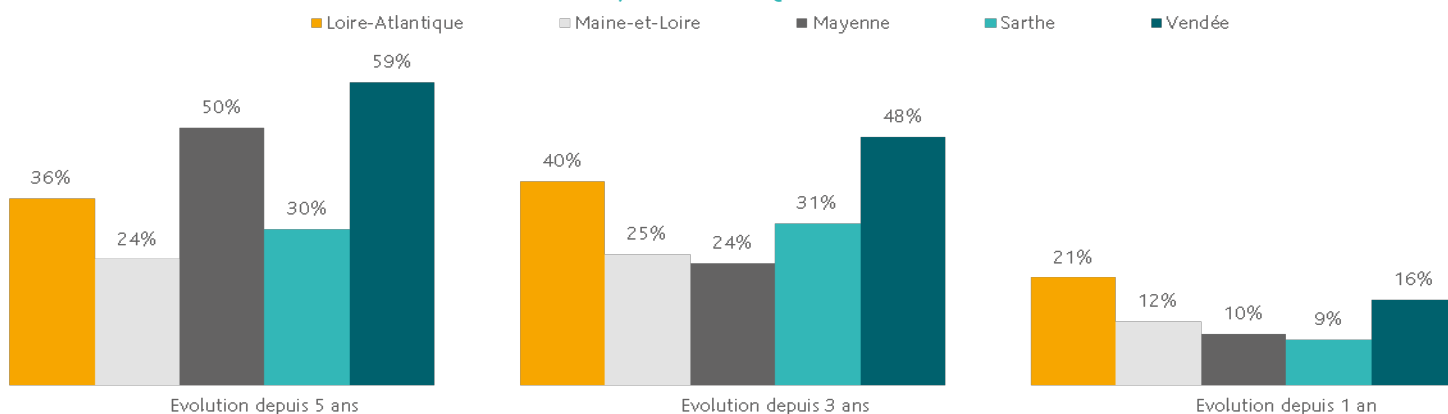
La Loire-Atlantique emploie 41% des intérimaires.

Le Maine-et-Loire, la Sarthe et la Vendée ont des taux de représentativité entre 15% et 19%. La Mayenne est en retrait avec 7,8% de l'effectif intérimaire régional.

Les départements n'affichent pas les mêmes représentativités entre l'intérim et l'emploi salarié. Le Maine-et-Loire recourt moins à l'intérim. Son poids dans l'effectif intérimaire de la région est de 16,8% quand celui dans l'effectif salarié est de 20,5%. C'est le même constat en Loire-Atlantique avec un écart moins important (-0,7point). A l'inverse, la Mayenne, la Sarthe et la Vendée sont des départements qui recourent à l'emploi intérimaire dans les mêmes proportions que celles de leur poids dans l'emploi salarié.

Graphique 8

EVOLUTION DE L'INTERIM PAR DEPARTEMENT SUR UN, TROIS ET CINQ ANS



Que ce soit sur 1 an, 3 ans ou 5 ans, l'évolution de l'intérim est positive dans les cinq départements.

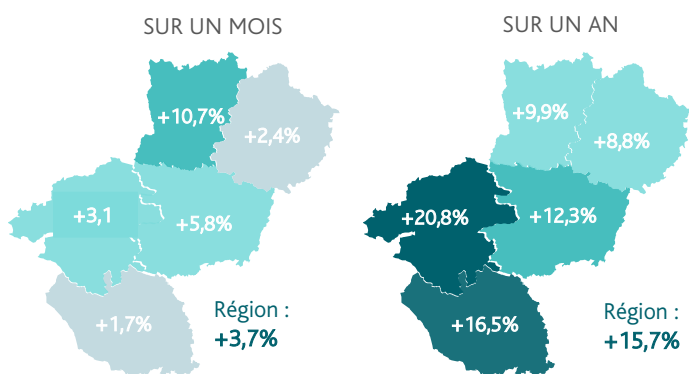
Sur cinq années glissantes, l'intérim en hausse traduit la meilleure santé de l'économie. Il est plus haut que lors du rebond de 2011 qui avait suivi la crise des subprimes de 2009.

Sur trois ans, elle est forte dans les cinq départements et accompagne l'amélioration économique en cours depuis les creux de 2013, elle atteint 48% en Vendée.

Sur une année, les évolutions sont de même nature sur un niveau moins élevé.

Carte 1

EVOLUTION DE L'INTERIM PAR DEPARTEMENT



Méthodologie

INDICATEUR FIN DE MOIS :

Le nombre d'intérimaires est calculé à l'aide de l'indicateur fin de mois. La série est obtenue à partir du niveau de la statistique annuelle d'emploi intérimaire au 31/12/1995 auquel sont appliqués les taux mensuels d'évolution de l'indicateur fin de mois. En raison de la forte variabilité journalière, l'indicateur fin de mois est construit en fonction de la moyenne des cinq derniers jours ouvrés « pertinents » du mois², et non au seul dernier jour ouvré du mois. Au début du mois M+2 sont connus les indicateurs provisoires du mois M et rectifiés du mois M-1.

Directeurs de la publication :
Alain MAUNY – Laurence ROSSI

Directeur de la rédaction :
Josette BARREAUD

Conception et réalisation :
Service SEE – Linda LAUNAY

Contact : statsPDL@pole-emploi.fr

Pôle emploi Pays de la Loire
1 rue de la Cale Crucy – CS 67910
44179 NANTES Cedex 4

www.pole-emploi.org
www.observatoire-emploi-paysdelaloire.fr



