



Document  
complémentaire

# Les bénéficiaires du RSA :

## Spécificités départementales et évolutions

Libre de diffusion sous réserve de mention de  
la source « Pôle emploi Pays de la Loire »

## Analyse des spécificités départementales et évolutions associées.

Cette analyse a pour but de mettre en exergue les différences notables entre les structures de population RSA par département et d'étudier l'évolution des caractéristiques de ces populations depuis décembre 2010. Elle concerne tous les demandeurs d'emploi qui sont entrés dans le dispositif (Payables et non payables).

### A retenir

- Progression sensible de la demande d'emploi en RSA (+3,5% sur un an) avec de disparités selon les départements.
- Part des demandeurs RSA faible en Vendée (13,4% contre 15,8% pour la région).
- Une population majoritairement féminine, quelque soit le département.
- La tranche d'âge 25-34 ans constitue la plus grosse part des bénéficiaires, dans tous les départements.
- La représentativité des 45-54 ans est en progression sur tous les territoires.
- Les détenteurs d'un BEP/CAP et les employés forment la composante principale du RSA.
- Les employés voient leur proportion de demandeurs RSA augmenter sur tous les départements.
- Les métiers recherchés par les demandeurs d'emploi concernent tous les secteurs (agriculture, secondaire, tertiaire).
- Forte augmentation de la représentativité des métiers tertiaires, surtout dans l'hôtellerie-restauration.
- Les bassins urbains enregistrent les proportions les plus importantes de bénéficiaires RSA.
- Saumur se positionne comme le bassin rural le plus touché
- Le Maine-et-Loire et la Vendée sont les deux départements où le poids du RSA progresse et ce, sur

### Evolution du nombre de demandeurs d'emploi RSA :

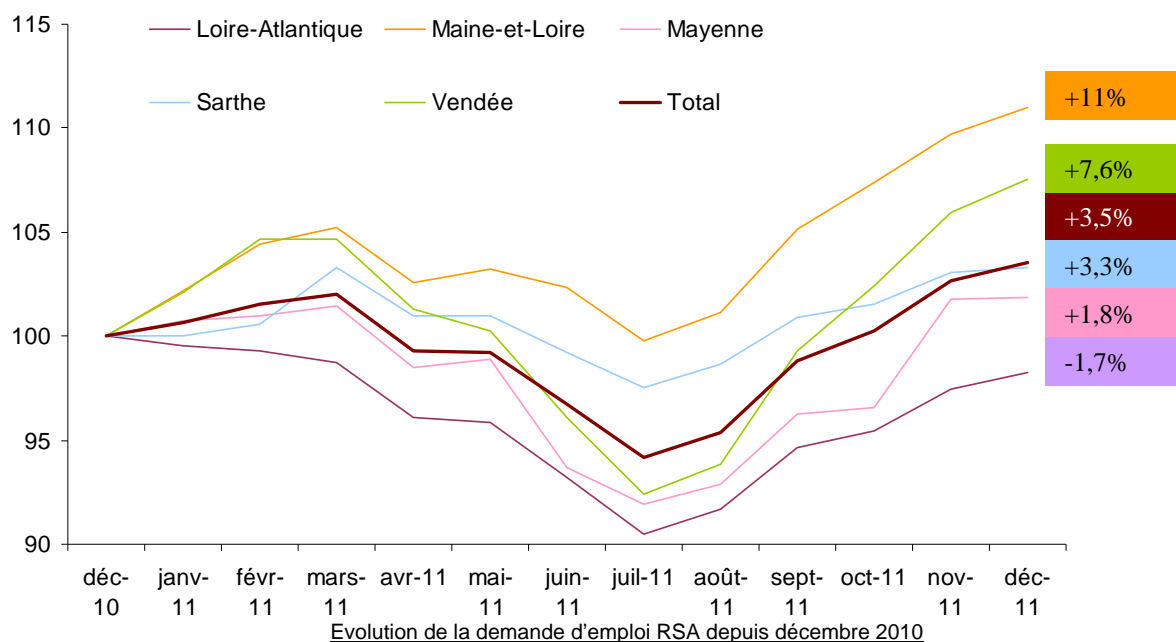
Depuis 1 an, le nombre de demandeurs d'emploi inscrit en RSA a progressé de 3,5% sur la région. Les départements affichent des évolutions sensiblement différentes. Si la Loire-Atlantique s'impose comme le seul département ligérien à réduire le nombre de ses demandeurs d'emploi en RSA sur un an (-1,7%), les autres départements affichent des progressions plus ou moins fortes. Le Maine-et-Loire est le département le plus touché (+11%). La Vendée connaît également une augmentation marquée (+7,6%) tandis que la Sarthe se rapproche de l'évolution régionale (+3,3%). La Mayenne limite le nombre d'inscriptions en RSA : +1,8%.

En comparant les évolutions de la demande d'emploi RSA et de la demande d'emploi catégories A, B, C, il nous est possible de scinder les départements en 2 groupes. Moteur économique de la région, la Loire-Atlantique est le département qui connaît l'évolution la moins défavorable (+2% en catégorie ABC). La situation est encore plus favorable pour les demandeurs RSA (-1,7%). Dans une moindre mesure, la Sarthe (+3,3% contre +3,4%) et

	Demandeurs en RSA	DEFM cat A,B,C
Loire-Atlantique	-1,7%	+2,0%
Maine-et-Loire	+11%	+5,6%
Mayenne	+1,8%	+4,0%
Sarthe	+3,3%	+3,4%
Vendée	+7,6%	+5,6%
<b>Total</b>	<b>+3,5%</b>	<b>+3,8%</b>

Evolution demande d'emploi Totale et RSA (Dec10/Dec11)

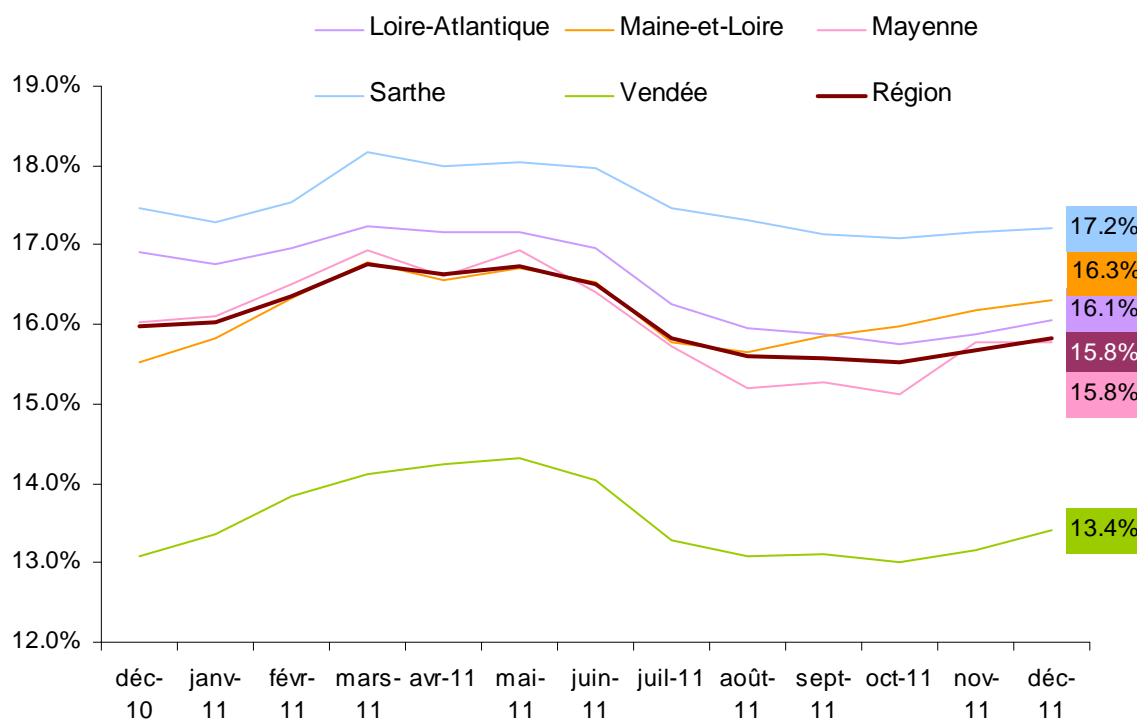
surtout la Mayenne (+1,8% contre +4%) voient leurs populations RSA progresser plus lentement que la demande d'emploi totale catégories A,B,C. A l'opposé, les deux départements actuellement les plus touchés par la hausse du chômage voient le recours au RSA augmenter de manière encore plus accentuée. Le Maine-et-Loire affiche une évolution 2 fois plus forte pour ces demandeurs d'emploi en RSA que pour sa population totale. Ce département subit notamment un arrêt précoce de la saison vinicole et des difficultés industrielles sur le bassin de Saumur notamment. Habituellement ancrée dans le sillon de la Loire-Atlantique, la Vendée observe un décrochage. Souvent pointée comme la référence des « usines à la campagne », certaines branches industrielles commencent à faiblir et les effets commencent à se faire sentir sur la demande d'emploi local.



### Evolution de la proportion des demandeurs d'emploi RSA (cat A,B,C) :

La proportion des demandeurs d'emploi RSA parmi la demande d'emploi en catégorie A, B, C est différente d'un département à un autre. Au niveau régional, ils représentent 15,8% du total. Les taux de présence vont de 13,4% en Vendée à 17,2% pour la Sarthe. Conjoncturellement, la population RSA suit la même saisonnalité que la demande d'emploi traditionnelle et ce, quelque soit le département. On observe cependant une nette rupture dans le Maine-et-Loire à compter d'août 2011. En lien avec l'évolution annuelle observée ci-dessus, le poids des demandeurs RSA est en forte augmentation sur le dernier trimestre écoulé et suit logiquement les fortes progressions des autres catégories de demandeurs d'emploi.

Structurellement, la Vendée reste nettement en deçà des autres départements. En se positionnant comme l'un des départements le plus dynamique de France et connaissant un faible taux de chômage, les demandeurs d'emploi vendéens s'inscrivent moins dans ce dispositif. La forte volonté locale d'une réinsertion par le travail amorcée depuis plusieurs années en faveur des bénéficiaires du RMI puis du RSA fait également figure d'explications.

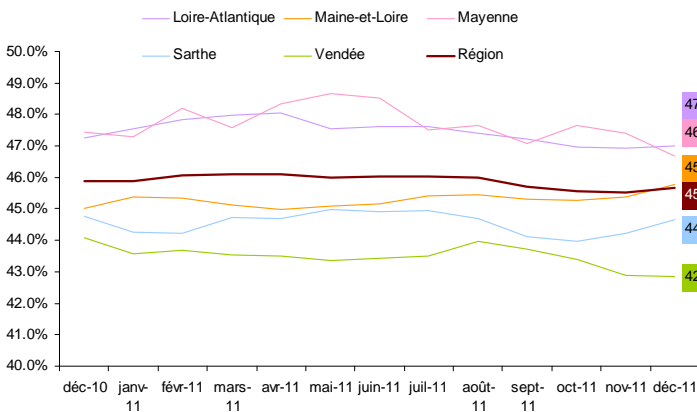


Evolution de la proportion de la demande d'emploi RSA dans la demande d'emploi totale (cat A, B, C)

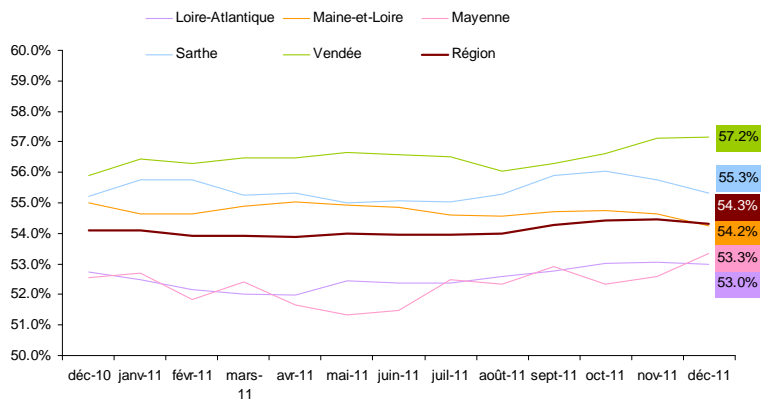
## Caractéristiques socio-démographique des demandeurs RSA :

### *Une population en majorité féminine avec un phénomène plus marqué en Vendée*

Quelque soit le département, les femmes sont majoritaires dans le dispositif RSA. Au niveau régional, on compte 54,3% de demandeurs féminins. Il existe certaines différences départementales. Ainsi les femmes bénéficiaires du RSA sont nettement plus représentées en Vendée (57,2%) à l'opposé de la Loire-Atlantique qui présente une population légèrement plus équilibrée (53%). En comparant les évolutions sur un an, 3 départements présentent des profils particuliers. Si la Loire-Atlantique et la Sarthe présentent une situation en statuquo, il est en autrement du Maine-et-Loire, de la Mayenne et de la Vendée. Le Maine-et-Loire est le seul département à voir sa proportion de femmes diminuer significativement dans la population RSA (-0,7 point). A l'inverse, la Mayenne et la Vendée voient leur demande d'emploi RSA se féminiser. Si la Mayenne affiche un gain de 0,8 point, la Vendée enregistre la plus forte hausse et on compte désormais 57,2% de femmes dans le dispositif RSA contre 55,9% un an plus tôt (+1,2 points).



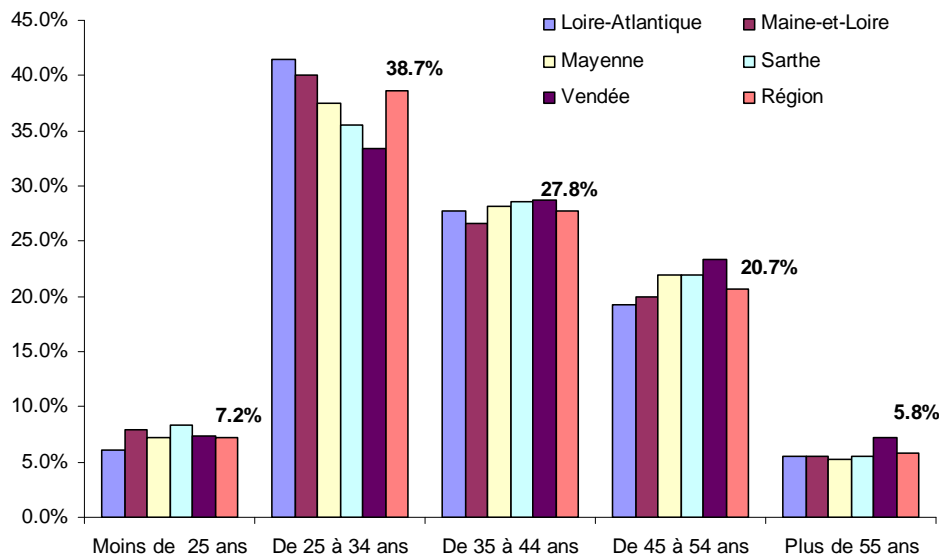
Part des hommes dans la demande d'emploi RSA (31/12/2011)



Part des femmes dans la demande d'emploi RSA (31/12/2011)

### *La tranche 25-34 ans domine avec une population plus jeune en Loire-Atlantique et plus âgée en Vendée*

Quelque soit le département, les 25-34 ans se positionnent comme la composante la plus importante. Au niveau régional, on compte 38,7% de demandeurs issus de cette tranche d'âge suivi de la tranche d'âge supérieur, de 35 à 44 ans (27,8%). Les demandeurs d'emploi des deux tranches extrêmes restent minoritaires. Les moins de 25 ans ne sont pas les principales cibles du dispositif et les plus de 55 ans peuvent être intégrés dans d'autres dispositifs. Si la structure par âge des populations est orientée de la même façon dans les départements, il apparaît quelques spécificités. La population vendéenne apparaît ainsi plus. Même si les 25-34 ans restent majoritaires (33,3%), les tranches d'âges supérieures sont surreprésentées. La Vendée affiche les taux les plus forts pour les 35-44 ans (28,7%), les 45-55 ans (23,3%) et les plus de 55 ans (7,2%). A l'inverse, la Loire-Atlantique affiche une population plus jeune. La tranche 25-34 ans est encore majoritaire mais le phénomène est amplifié (41,5%), soit 2,8 points de plus que la région.



Répartition par tranche d'âge dans la population RSA (31/12/2011)

En comparant les différentes structures de population entre décembre 2010 et décembre 2011, il apparaît que la tranche d'âge des 45-54 ans progresse fortement suivie dans une moindre mesure des moins de 25 ans. Au niveau régional, cette tranche d'âge gagne 1,5 point sur un an et affiche des évolutions fortes quelque soit le département. La Mayenne affiche la plus forte augmentation (+1,9pt) tandis que le Maine-et-Loire gagne (+1,2 pt). Excepté en Mayenne (-1,8 pt), les moins de 25 ans sont également en progression mais à un niveau moindre (+0,1 pt sur la région). Toutes les autres tranches d'âge voient leur représentativité diminuer. Les 35-44 ans et les plus de 55 ans affichent des différentiels négatifs sur chaque département et sur la région. La tranche principale connaît des situations disparates selon les départements. Elle perd 0,5 pt sur la région mais gagne 0,8 pt sur la Mayenne et 0,1 point sur la Loire-Atlantique.

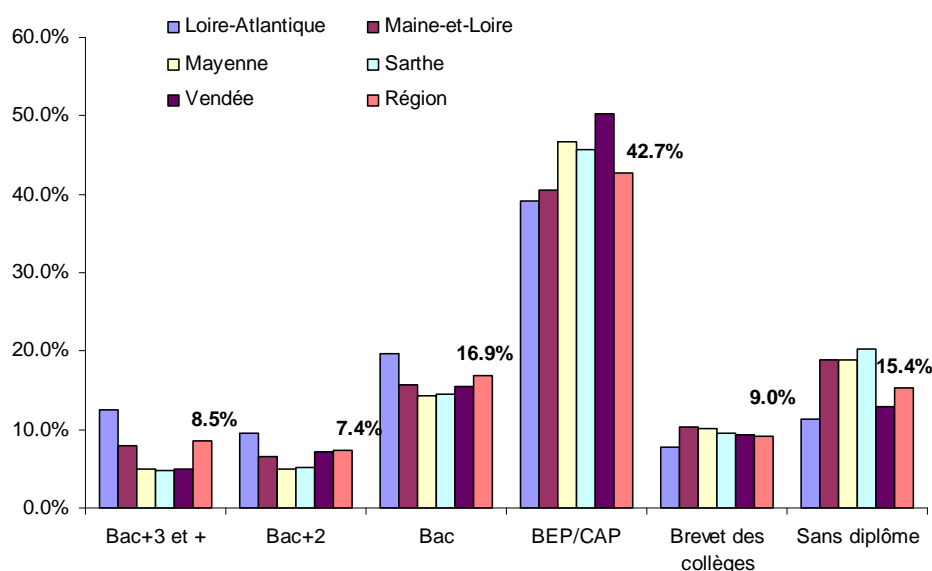
	Moins de 25 ans	De 25 à 34 ans	De 35 à 44 ans	De 45 à 54 ans	Plus de 55 ans
Loire-Atlantique	+0 pt	+0,1 pt	-1 pt	+1,5 pt	-0,7 pt
Maine-et-Loire	+0,6 pt	-1,2 pt	+0 pt	+1,2 pt	-0,6 pt
Mayenne	-1,8 pt	+0,8 pt	- 0,3 pt	+1,9 pt	-0,5 pt
Sarthe	+0,3 pt	-0,7 pt	-0,8 pt	+1,7 pt	-0,4 pt
Vendée	+0,1 pt	-1,5 pt	-0,3 pt	+1,7 pt	+0 pt
Région	+0,1 pt	-0,5 pt	-0,6 pt	+1,5 pt	-0,5 pt

Evolution négative
  Evolution positive

#### Evolution des tranches d'âge dans la population RSA sur un an (Décembre 2010-Décembre 2011)

*Les détenteurs d'un BEP/CAP sont majoritaires dans tous les départements, une population plus diplômée en Loire-Atlantique qui gagne du terrain*

Quelque soit le département, les détenteurs du BEP/CAP se positionnent comme la composante principale de la population RSA. Au niveau régional, on compte 42,7% de demandeurs ayant ce niveau de formation suivi des bacheliers (16,9%). Les diplômes élevés semblent être un facteur protecteur face au dispositif. Pour les diplômés supérieurs au bac+2, l'inscription en RSA est plus rare. Si la structure par niveau de formation des populations est globalement structurée de la même façon dans les départements, des nuances apparaissent. En lien avec la structure locale de la population, la Loire-Atlantique voit un nombre plus conséquent de ses diplômés entrés dans le dispositif. Cette population est surreprésentée à compter du niveau BAC. Les bac+3 et plus représentent 12,5% de la population RSA de Loire-Atlantique, c'est pratiquement 3 fois plus qu'en Mayenne, Sarthe ou Vendée. Le constat s'applique dans une moindre mesure pour les titulaires d'un bac+2 et les bacheliers. Le Maine-et-Loire présente un profil assez proche de la moyenne régionale. Les trois autres départements ligériens voient les demandeurs d'emploi faiblement diplômés accroître leur présence dans la demande d'emploi RSA. La prédominance des BEP/CAP est notamment accentuée dans ces départements (1 demandeur d'emploi bénéficiaire du RSA sur 2 possède ce diplôme en Vendée) tout comme les détenteurs du brevet des collèges.



#### Répartition par niveau de formation dans la population RSA (31/12/2011)

En comparant les différentes évolutions de la population RSA par niveau de formation entre décembre 2010 et décembre 2011, il apparaît une situation stable au niveau régional mais plus varié au niveau départemental. Pour les Pays de la Loire, on note une faible diminution de la part des DE faiblement diplômés. Les titulaires d'un BEP/CAP et du brevet des collèges ont vu leurs parts diminuer respectivement de -0,3 point et de -0,2 point. Dans le même temps, les bacheliers progressaient de 0,3 point. Au niveau départemental, la Loire-Atlantique présente un profil atypique. On observe une progression de la part des diplômés dans le dispositif RSA. La hausse la plus forte concerne les hauts diplômés (+0,5 point) mais également les bacheliers (+0,4 point) et dans une moindre mesure les bac+2 (+0,1 pt). L'incertitude économique ne permettent pas de créer une dynamique sur le front du chômage et nombre de diplômés peine à trouver un emploi en adéquation avec leurs niveaux d'études. Cette hausse du niveau d'étude dans la population RSA s'observe également en Mayenne pour les bac + 2 et plus (+0,6 point pour les deux premiers niveaux) et en Sarthe pour le niveau bac (+1,2 point) qui concentre la totalité de la hausse départementale. Le

phénomène est absent pour les deux autres départements (Maine-et-Loire et Vendée). Dans le Maine-et-Loire, ce sont les non diplômés qui voient leur part progresser (+0,6 point). En Vendée, le constat est amplifié. Les détenteurs du brevet des collèges et les non diplômés voient leur représentativité gagner 1 point sur an. Les récentes difficultés observées par une partie de l'industrie vendéenne (jusque là épargnée) en sont la principale cause.

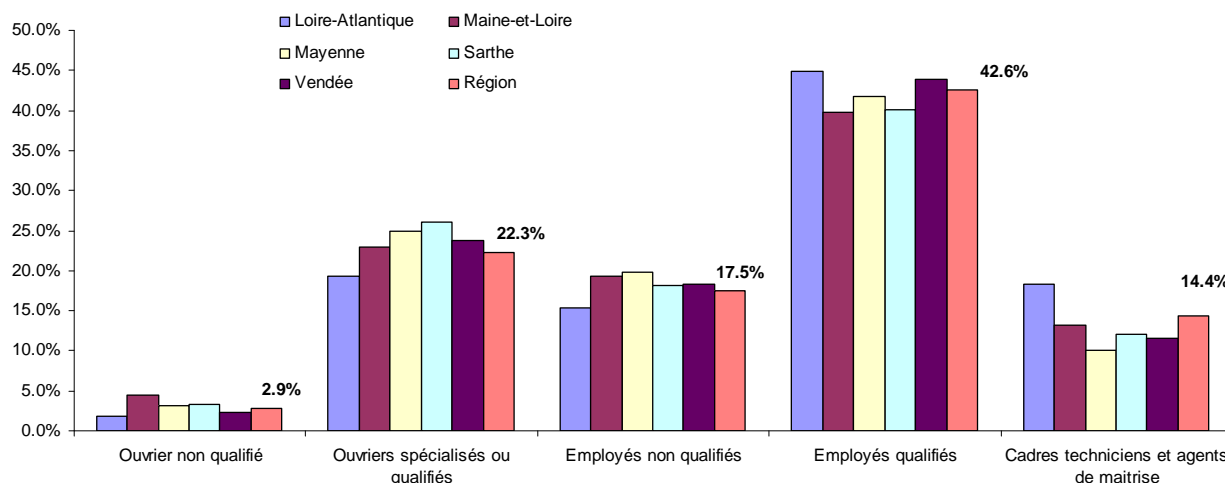
	Bac+3 et plus	Bac+2	Bac	BEP/CAP	Brevet des collèges	Sans diplôme
Loire-Atlantique	+0,5 pt	+0,1 pt	+0,4 pt	-0,7 pt	-0,4 pt	+0,0 pt
Maine-et-Loire	-0,4 pt	-0,2 pt	-0,1 pt	+0,2 pt	-0,2 pt	+0,6 pt
Mayenne	+0,4 pt	+0,2 pt	-0,6 pt	+0,5 pt	-0,1 pt	-0,5 pt
Sarthe	-0,1 pt	-0,1 pt	1,2 pt	-0,3 pt	-0,7 pt	-0,0 pt
Vendée	+0,2 pt	-0,2 pt	+0,1 pt	-0,9 pt	+0,6 pt	+0,3 pt
Région	+0,1 pt	-0,1 pt	+0,3 pt	-0,3 pt	-0,2 pt	+0,3 pt

■ Evolution négative ■ Evolution positive

#### Evolution des niveaux de formation dans la population RSA sur un an (Décembre 2010-Décembre 2011)

#### Les employés qualifiés sont majoritaires dans tous les départements et en progression

Quelque soit le département, les employés qualifiés forment la frange la plus importante de la population RSA. Au niveau régional, on compte 42,6% de demandeurs ayant ce niveau de qualification suivi des ouvriers qualifiés (22,3%). Les niveaux de qualification sont à mettre en rapport avec le tissu économique local et la composante de la demande d'emploi. En effet, la typologie des emplois (industrie, construction, tertiaire) pousse logiquement à ce résultat. Par département, la Loire-Atlantique exacerbe ces résultats. La forte tertiairisation du département et la présence de sièges régionaux ont pour conséquence une présence plus accentuée des employés qualifiés (45% contre 42,6% pour la région) et des cadres, techniciens et agents de maîtrise (18,3% contre 14,4%). Le Maine-et-Loire, la Mayenne, la Sarthe et la Mayenne orientent leurs profils de la même façon. La proportion de hauts qualifiés est plus faible que la moyenne régionale et ce sont les postes d'ouvriers qualifiés ou non et les employés non qualifiés qui prennent le relais.



#### Répartition par niveau de qualification dans la population RSA (31/12/2011)

En comparant les différentes évolutions des niveaux de qualification dans la population RSA entre décembre 2010 et décembre 2011, il apparaît certaines tendances marquées. On note une faible diminution de la part des DE fortement qualifiés puisque les cadres, techniciens et agents de maîtrise ont vu leurs parts diminuer de -0,2 point. Dans le même temps, la part des employés non qualifiés diminuait de 0,3 point et celle des ouvriers qualifiés de -0,7 point. A l'inverse, les ouvriers non qualifiés ont vu leur représentation stagnée (+0,1 pt) tandis que les employés qualifiés s'adjugent la quasi-totalité de la hausse tant au niveau régional que départemental (+1,1 point pour les Pays de la Loire). Au niveau départemental, les évolutions sont quasiment identiques. Quelque soit le département étudié, les ouvriers non qualifiés et les employés qualifiés ont vu leur proportion s'accroître sur un an. Les variations vont de +0,0pt à +0,3pt pour les ouvriers non qualifiés et de +1,0pt à +1,5pt pour les employés qualifiés. Pour les autres niveaux de qualification, certains départements présentent une spécificité. Pour les demandeurs hautement qualifiés, la Loire-Atlantique, en lien avec le niveau de formation, est le seul département à voir leurs proportions augmenter (+0,1 pt) alors que tous les autres départements sont en évolution négative. Pour les employés non qualifiés, la Sarthe se positionne comme le seul département qui progresse. La Mayenne réalise la même performance envers les ouvriers qualifiés.

	Ouvrier non qualifié	Ouvriers spécialisés ou qualifiés	Employés non qualifiés	Employés qualifiés	Cadres techniciens et agents de maîtrise
Loire-Atlantique	+0,0 pt	-0,6 pt	-0,5 pt	+1,0 pt	+0,1 pt
Maine-et-Loire	+0,2 pt	-0,5 pt	-0,3 pt	+1,1 pt	-0,5 pt
Mayenne	+0,3 pt	+0,1 pt	-0,8 pt	+1,3 pt	-0,7 pt
Sarthe	+0,0 pt	-1,2 pt	+0,3 pt	+1,5 pt	-0,4 pt
Vendée	+0,3 pt	-0,9 pt	-0,4 pt	+1,2 pt	-0,1 pt
Région	+0,1 pt	-0,7 pt	-0,3 pt	+1,1 pt	-0,2 pt

■ Evolution négative ■ Evolution positive

#### Evolution des niveaux de qualification dans la population RSA sur un an (Décembre 2010-Décembre 2011)

## Les métiers recherchés par les demandeurs d'emploi en RSA concernent tous les secteurs d'activité

Les demandeurs d'emploi inscrits dans le dispositif RSA se positionnent dans une grande diversité de domaines. Dans la liste des métiers recherchés, on retrouve certains métiers de l'agriculture : Entretien des espaces verts et Horticulture et maraîchage. L'industrie est également représentée avec le soudage manuel ou la conduite d'équipement de production alimentaire. Plusieurs métiers du bâtiment sont sollicités : électricien, peintre ou maçon. C'est dans le tertiaire qu'on dénombre le plus grand nombre de métiers. Les secteurs touchés sont divers : vente, grande distribution, métiers de l'hôtellerie restauration, maintenance, personnel polyvalent des services hospitaliers, l'assistance auprès d'enfants ou d'adultes, le nettoyage, la sécurité, le secrétariat, la comptabilité, le transport ou encore le magasinage.

Même si la plupart des métiers sont présents dans tous les départements, les bénéficiaires du RSA peuvent orienter leurs recherches selon le tissu économique local. A titre d'exemple, dans le Maine-et-Loire, on note une présence accrue des métiers liés à l'agriculture : Aide Agricole de production légumière ou végétale, fruitière ou viticole, Arboriculture ou viticulture. La forte présence d'exploitant agricole et vinicole sur le territoire est en cause. En Sarthe, le montage-assemblage mécanique est surreprésenté avec la présence encore prégnante de l'industrie automobile. Suie à l'installation de nombreux centres d'appels, le métier de téléconseil et télévente est également marqué sur le territoire sarthois.

### Métiers recherchés communs et récurrents à tous les départements :

#### A AGRICULTURE ET PÊCHE, ESPACES NATURELS ET ESPACES VERTS, SOINS AUX ANIMAUX

A1203	Entretien des espaces verts
A1414	Horticulture et maraîchage

#### D COMMERCE, VENTE ET GRANDE DISTRIBUTION

D1106	Vente en alimentation
D1212	Vente en décoration et équipement du foyer
D1214	Vente en habillement et accessoires de la personne
D1401	Assistanat commercial
D1402	Relation commerciale grands comptes et entreprises
D1505	Personnel de caisse
D1507	Mise en rayon libre - service

#### F CONSTRUCTION, BATIMENT ET TRAVAUX PUBLICS

F1602	Électricité bâtiment
F1604	Montage d'agencements
F1606	Peinture en bâtiment
F1703	Maçonnerie
F1704	Préparation du gros œuvre et des travaux publics

#### G HÔTELLERIE- RESTAURATION TOURISME LOISIRS ET ANIMATION

G1203	Animation de loisirs auprès d'enfants ou d'adolescents
G1602	Personnel de cuisine
G1603	Personnel polyvalent de restauration
G1605	Plonge en restauration
G1803	Service en restauration

#### H INDUSTRIE

H2102	Conduite d'équipement de production alimentaire
H2913	Soudage manuel
H3302	Opérations manuelles d'assemblage, tri ou emballage

#### I INSTALLATION ET MAINTENANCE

I1203	Maintenance de bâtiments et de locaux
-------	---------------------------------------

#### J SANTE

J1301	Personnel polyvalent des services hospitaliers
-------	--

#### K SERVICES A LA PERSONNE ET A LA COLLECTIVITE

K1302	Assistance auprès d'adultes
K1303	Assistance auprès d'enfants
K1304	Services domestiques
K2204	Nettoyage de locaux
K2503	Sécurité et surveillance privées

#### M SUPPORT A L'ENTREPRISE

M1203	Comptabilité
M1601	Accueil et renseignements
M1602	Opérations administratives
M1607	Secrétariat

#### N TRANSPORT ET LOGISTIQUE

N1101	Conduite d'engins de déplacement des charges
N1103	Magasinage et préparation de commandes
N1105	Manutention manuelle de charges
N4101	Conduite de transport de marchandises sur longue distance
N4105	Conduite et livraison par tournées sur courte distance

En comparant les différentes évolutions de population entre décembre 2010 et décembre 2011, il apparaît que la composition de la population RSA par métiers subit de fortes variations. Au niveau régional, plusieurs métiers de la construction voient leurs situations s'améliorer face au RSA. C'est le cas de l'électricité bâtiment (-7,6%) et la conduite d'engins de déplacement de charges (-2,9%). Dans l'industrie, le soudage manuel recule de 14,2%. Ces baisses dans le secondaire sont accompagnées de plusieurs métiers tertiaires : relation commerciale grand comptes et entreprises (-11,3%), plonge en restauration (-6%) ou encore comptabilité (-3,3%). A noter la présence d'un métier issu de l'agriculture : l'horticulture et maraîchage (-2,8%).

A l'opposé, les plus fortes augmentations concernent exclusivement des métiers tertiaires. L'hôtellerie-restauration positionne deux métiers spécifiques : le personnel polyvalent de restauration reste le plus touché sur un an (+23,3%) suivi du service en restauration (+18,3%). Les autres métiers affichent des évolutions proches de 10%, comme l'assistance auprès d'adultes (+11,8%). Le seul métier agricole qui se démarque est l'entretien des espaces verts (+12%).

Métiers	Région
H2913 Soudage manuel	-14.2%
D1402 Relation commerciale grands comptes et entreprises	-11.3%
F1602 Électricité bâtiment	-7.6%
G1605 Plonge en restauration	-6.0%
M1203 Comptabilité	-3.3%
N1101 Conduite d'engins de déplacement des charges	-2.9%
A1414 Horticulture et maraîchage	-2.8%
D1401 Assistanat commercial	9.6%
H2102 Conduite d'équipement de production alimentaire	10.4%
I1203 Maintenance de bâtiments et de locaux	10.9%
K1302 Assistance auprès d'adultes	11.8%
A1203 Entretien des espaces verts	12.0%
G1803 Service en restauration	18.1%
G1603 Personnel polyvalent de restauration	23.3%

Evolutions marquantes sur les principaux métiers dans la population RSA sur un an (Décembre 2010-Décembre 2011)



Métiers		Loire-Atlantique
H2913	Soudage manuel	-25.8%
A1414	Horticulture et maraîchage	-19.2%
G1605	Plonge en restauration	-15.3%
D1402	Relation commerciale grands comptes et entreprises	-13.1%
N1105	Manutention manuelle de charges	-11.0%
F1703	Maçonnerie	-9.6%
F1602	Électricité bâtiment	-8.9%
F1606	Peinture en bâtiment	8.7%
D1106	Vente en alimentation	9.9%
K2503	Sécurité et surveillance privées	10.5%
G1803	Service en restauration	10.9%
F1604	Montage d'agencements	11.6%
A1203	Entretien des espaces verts	12.3%
K1302	Assistance auprès d'adultes	15.7%

La Loire-Atlantique affiche des progressions plus modérées du fait de sa position plus favorable face au dispositif RSA.

Ici, la baisse des métiers du secondaire est encore plus accentuée. Le soudage manuel a vu ses effectifs fondre de 26% sur un an, la maçonnerie a perdu 9,6% et l'électricité bâtiment 8,9%. Les demandeurs d'emploi inscrits en RSA dans l'horticulture et maraîchage affichent un déficit de 19,2% par rapport à décembre 2010. Les métiers tertiaires accentuent eux aussi leurs diminutions. La plonge en restauration perd 15,3%, soit 9 points de moins qu'au niveau régional et la manutention manuelle de charges perd 11%.

Métiers		Maine-et-Loire
D1402	Relation commerciale grands comptes et entreprises	-22.4%
F1602	Électricité bâtiment	-14.5%
M1203	Comptabilité	-6.9%
K2503	Sécurité et surveillance privées	-5.3%
J1301	Personnel polyvalent des services hospitaliers	-1.8%
F1604	Montage d'agencements	0.0%
M1602	Opérations administratives	0.0%
D1505	Personnel de caisse	28.8%
D1214	Vente en habillement et accessoires de la personne	29.3%
G1803	Service en restauration	29.6%
A1203	Entretien des espaces verts	30.6%
G1603	Personnel polyvalent de restauration	32.7%
H2102	Conduite d'équipement de production alimentaire	43.1%
G1602	Personnel de cuisine	43.9%

Le Maine-et-Loire a connu un dernier trimestre difficile sur le front de l'emploi. Comme vu précédemment, le dispositif RSA a été sollicité et seuls 5 métiers parmi les plus importants affichent une baisse, surtout alimentée par le tertiaire. La relation commerciale grands comptes et entreprises perd 22,4%, la comptabilité 6,9% et la sécurité et surveillance privées -5,3%. Dans le secondaire, seul l'électricité bâtiment affiche une réduction d'effectifs (-14,5%). Du côté des hausses, le tertiaire reste majoritaire. L'hôtellerie-restauration est encore une fois mise en avant. Le personnel de cuisine gagne 43,9% sur un an, le personnel polyvalent de restauration 32,7%, le service en restauration 29,6%. Un seul métier industriel fait son apparition : la conduite d'équipement de production alimentaire (+43,1%).

Métiers		Mayenne
D1212	Vente en décoration et équipement du foyer	-28.6%
A1414	Horticulture et maraîchage	-26.7%
N1101	Conduite d'engins de déplacement des charges	-17.9%
M1601	Accueil et renseignements	-15.6%
D1402	Relation commerciale grands comptes et entreprises	-14.3%
N4101	Conduite de transport de marchandises sur longue distance	-14.3%
M1607	Secrétariat	-11.4%
K2503	Sécurité et surveillance privées	23.5%
H2913	Soudage manuel	25.0%
F1606	Peinture en bâtiment	27.3%
I1203	Maintenance de bâtiments et de locaux	27.8%
D1401	Assistanat commercial	30.0%
G1203	Animation de loisirs auprès d'enfants ou d'adolescents	50.0%
G1803	Service en restauration	58.3%

La Mayenne présente des évolutions très contrastées. Les baisses les plus remarquables sont observées dans le tertiaire. La vente en décoration et équipement du foyer chute de 28,6% devant l'accueil et renseignements (-15,6%) et la relation commerciale grands comptes et entreprises (-14,3%). L'agriculture et l'industrie ne présentent qu'un seul métier dynamique chacun : d'une part, l'horticulture et maraîchage (-26,7%) et d'autre part, la conduite d'engins de déplacement des charges (-17,9%). Contrairement à ce qui est observé au niveau régional, la construction mayennaise gagne du terrain dans la population RSA : le soudage manuel gagne 25% sur un an et la peinture en bâtiment 27,3%. Les autres fortes hausses sont à mettre au passif du tertiaire : Services en restauration (+58,3%), l'animation de loisirs auprès d'enfants ou d'adolescents (+50%) ou l'assistanat commercial (+30%).

Métiers		Sarthe
G1203	Animation de loisirs auprès d'enfants ou d'adolescents	-19.5%
N1101	Conduite d'engins de déplacement des charges	-14.3%
K1302	Assistance auprès d'adultes	-8.0%
N4101	Conduite de transport de marchandises sur longue distance	-7.9%
D1505	Personnel de caisse	-6.7%
G1605	Plonge en restauration	-6.4%
F1602	Électricité bâtiment	-6.3%
D1214	Vente en habillement et accessoires de la personne	16.6%
M1607	Secrétariat	20.0%
M1602	Opérations administratives	21.4%
G1603	Personnel polyvalent de restauration	28.4%
K2503	Sécurité et surveillance privées	30.0%
G1602	Personnel de cuisine	46.7%
A1414	Horticulture et maraîchage	47.4%

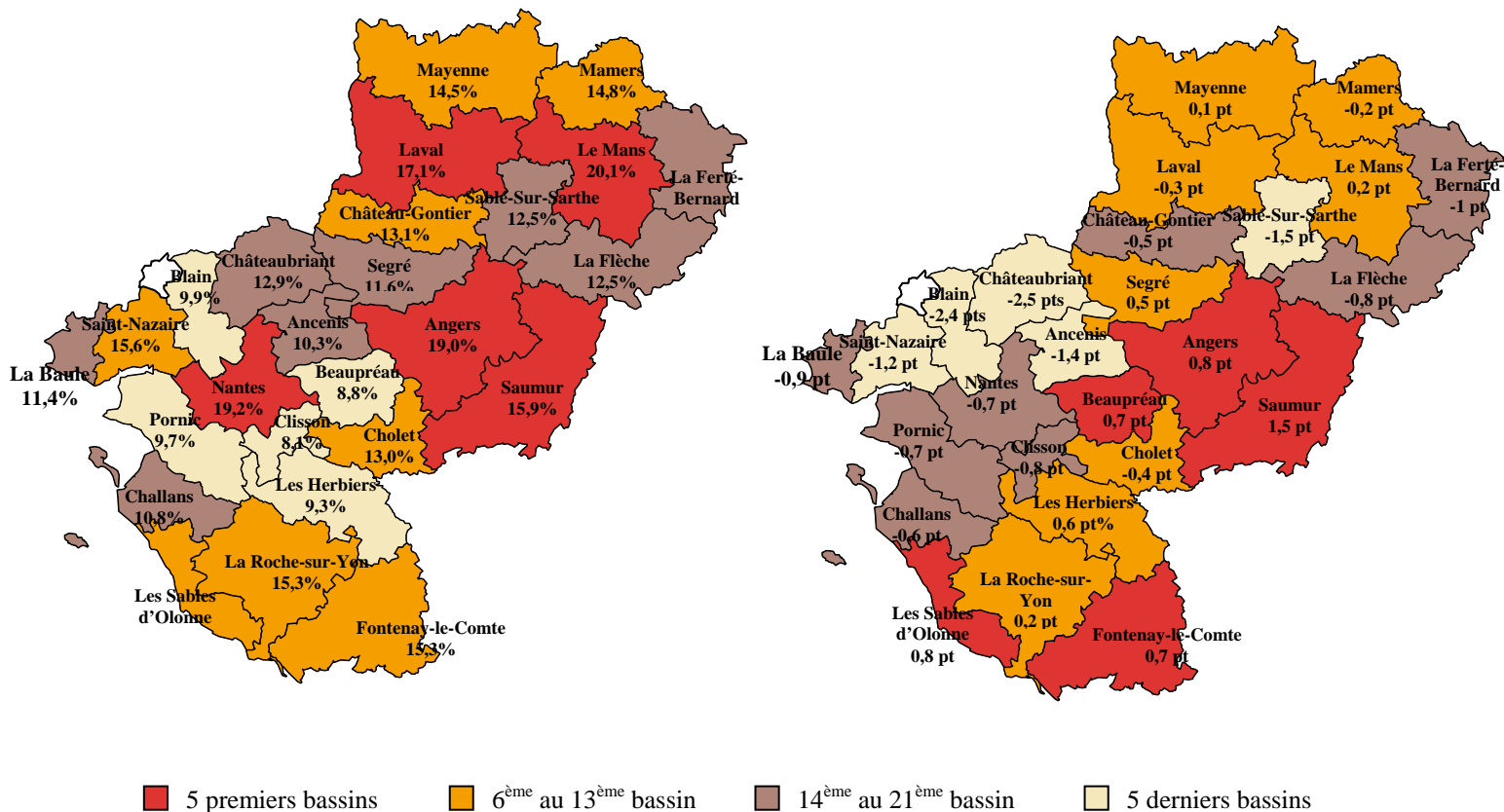
La Sarthe affiche également des baisses sensibles dans les métiers tertiaires. A l'opposé de la Mayenne, l'animation de loisirs auprès d'enfants et d'adolescents chute de 19,5% devant l'assistance auprès d'adultes (-8%) et la conduite de transport de marchandises sur longue distance (-7,9%). A noter la bonne tenue de la plonge en restauration (-6,4%) qui est en forte augmentation sur les autres territoires. Les métiers du secondaire ne sont pas en reste : la conduite d'engins de déplacement des charges (-14,3%) et l'électricité bâtiment (-6,3%) diminuent leurs demande d'emploi RSA. La hausse la plus conséquente se situe dans l'agriculture : +47,4% de demandeurs d'emploi en RSA pour l'horticulture et maraîchage. Toutes les autres fortes hausses viennent du tertiaire : Le personnel de cuisine progresse de 46,7%, la sécurité et surveillance privées de 30% et le personnel polyvalent de restauration de 28,4%.

Métiers		Vendée
H2913	Soudage manuel	-28.6%
F1604	Montage d'agencements	-26.7%
K2503	Sécurité et surveillance privées	-20.3%
F1606	Peinture en bâtiment	-4.1%
D1106	Vente en alimentation	-2.6%
A1414	Horticulture et maraîchage	-2.5%
K2204	Nettoyage de locaux	-2.0%
G1803	Service en restauration	22.4%
G1203	Animation de loisirs auprès d'enfants ou d'adolescents	23.3%
H3302	Opérations manuelles d'assemblage, tri ou emballage	26.1%
F1703	Maçonnerie	27.0%
M1602	Opérations administratives	35.5%
K1302	Assistance auprès d'adultes	39.4%
G1603	Personnel polyvalent de restauration	57.4%

Le département de la Vendée a pour particularité la mixité des métiers orientés à la baisse. L'industrie place le soudage manuel en tête des métiers qui enregistrent une forte baisse des bénéficiaires RSA (-28,6%). La construction positionne deux métiers : le montage d'agencement 26,7% et la peinture en bâtiment voient le nombre de ses demandeurs d'emploi diminuer de 4,1%. L'horticulture et maraîchage diminue de 2,5% tandis que dans le tertiaire, la vente en alimentation régresse de 2,6%. Du côté des hausses, l'hôtellerie restauration ressort une nouvelle fois. Le personnel polyvalent de restauration progresse de 57,4% et le service en restauration gagne 22,4%. Dans les services, l'assistance auprès d'adultes (+39,4%), les opérations administratives (+35,5%) et l'animation de loisirs auprès d'enfants ou d'adolescents (+23,3%) progressent fortement. L'industrie est représentée avec les opérations manuelles d'assemblage, tri ou emballage (+26,1%) tandis que la construction voit sa demande d'emploi en RSA grossir de 27% dans la maçonnerie.

## Territorialisation des demandeurs RSA :

*Des bassins urbains plus durement touchés et des évolutions disparates sur un an*



### Part de la population RSA dans la demande d'emploi totale (décembre 2011 - Catégorie A,B, C) et évolution annuelle associée

Le dispositif RSA concerne plus particulièrement les bassins urbains. Sur la région des Pays de la Loire, les trois grandes métropoles affichent les trois taux les plus importants. Le Mans compte 20,1% de demandeurs inscrits en RSA, Nantes 19,2% et Angers 19%. Les deux autres préfectures de département sont moins touchées. Sur Laval, la proportion de demandeurs d'emploi inscrit en RSA est égale à 17,1%. La Roche-sur-Yon fait figure d'exception puisque sa proportion de bénéficiaires RSA est inférieure à la moyenne régionale (15,3%). Cependant, la ruralité du territoire ne garantit en rien une protection contre l'entrée dans le dispositif. A ce titre, les résultats sont disparates d'un bassin à l'autre. Les bassins ruraux, à proximité de Nantes, affichent des taux inférieurs à 10%. Clisson connaît la situation la plus favorable avec un taux de 8,1%. A l'inverse, le bassin de Saumur paraît en difficulté. C'est le seul bassin rural à se positionner au-delà de la moyenne régionale avec 15,9% d'inscrits en RSA.

En évolution annuelle, la donne est quelque peu chamboulée et la notion urbain/rural perd son sens. Les bassins les plus touchés se situent dans les départements les plus exposés aux incertitudes économiques observées sur le dernier trimestre 2011. Dans le



Maine-et-Loire, le bassin de Saumur se distingue une nouvelle fois et porte son augmentation annuelle de la part des demandeurs RSA à +1,5pt. Les autres bassins du département ne sont pas en reste et seul le bassin de Cholet voit la situation s'améliorer (-0,4 pt). Déjà positionné dans les bassins les plus prolifiques en termes de RSA, Angers grossit encore le trait avec une hausse de 0,8pt. Deuxième département en proie à des difficultés sur le front de l'emploi, la Vendée voit 4 de ses 5 bassins accroître la proportion de bénéficiaires RSA. Les hausses vont de +0,2 pt pour la Roche-sur-Yon à +0,8pt pour le bassin des Sables d'Olonne. Seul Challans diminue la proportion de bénéficiaires du RSA : -0,6pt par rapport à décembre 2010. La proximité de Nantes semble bénéficier à ce bassin. La Loire-Atlantique continue à jouer son rôle de moteur régional et tous les bassins ligériens affichent une réduction de la part de leur population RSA. Les baisses sont marquées sur Châteaubriant (-2,5 pts) et Blain (-2,4 pts). Les deux grands pôles économiques que sont Nantes et Saint-Nazaire voient leurs parts de bénéficiaires RSA se réduire respectivement de -0,7 pt et -1,2 pt. La Sarthe et la Mayenne sont plutôt bien orientés et la majorité des bassins connaît un recul de la représentativité du RSA. Dans la Sarthe, seul le bassin du Mans voit la situation se dégrader (+0,2pt) tandis que les zones périphériques reculent : Sablé-sur-Sarthe présente le bilan le plus favorable (-1,5 pt). La Mayenne connaît la situation la plus homogène. Même si Mayenne affiche une légère hausse (+0,1 pt), les autres bassins sont parvenus à réduire la part du dispositif (Laval : -0,3 pt et Château-Gontier : -0,5 pt).

Pour en savoir plus :

Pour plus d'informations sur les publics spécifiques, consultez l'observatoire régional de l'emploi, dans la rubrique Marché du travail/Situation des publics spécifiques.

Vous trouverez les notes trimestrielles sur le RSA, les obligations d'emploi et les licenciés économiques produites par le service Statistiques, Etudes et Evaluation.

Pour toute demande de renseignements ou précisions, vous pouvez nous contacter par mail.

Le revenu de solidarité active (RSA) remplace le revenu minimum d'insertion (RMI) et l'allocation de parent isolé (API) pour les personnes privées d'emploi de plus de 25 ans à compter du 1<sup>er</sup> Juin 2009,

- apporte une incitation financière aux personnes sans ressource qui reprennent un emploi (le RSA garantit à quelqu'un qui reprend un travail que ses revenus augmentent),
- complète les ressources des personnes dont l'activité professionnelle ne leur apporte que des revenus limités.

Le RSA est versé sans limitation de durée, tant que le bénéficiaire continue à remplir les conditions.

Le montant versé peut varier si la situation familiale ou les ressources du foyer évoluent.

[www.observatoire-emploi-paysdelaloire.fr](http://www.observatoire-emploi-paysdelaloire.fr)

Le service Statistiques, Etudes et Evaluation est à votre disposition pour tout complément d'information

Contact : [statspd@pole-emploi.fr](mailto:statspd@pole-emploi.fr)

**Directeur de publication :**  
Gwenaël PROUTEAU

**Directeur de la rédaction :**  
Hervé BONNET

**Conception et réalisation**  
Service Statistiques, Etudes et  
Evaluation – Vincent RAGOT