



Le Marché du Travail : Synthèse

MAINE ET LOIRE

Document Mensuel

Situation au 30/06/2013



Libre de diffusion sous réserve de mention de la source « Pôle emploi Pays de la Loire »

Faits marquants :

L'évolution annuelle du nombre de demandeurs d'emploi de catégorie A est de **+15,3%** à fin juin 2013.

Les demandeurs d'emploi de 50 ans et plus, qui représentent **22%** des demandeurs d'emploi, sont plus affectés par cette situation (**+16,8%** de progression annuelle).

62 740 demandeurs d'emploi catégories (A, B et C) en données CVS sont comptabilisés à fin juin sur le département du Maine et Loire, soit **9,5 %** de plus qu'en juin 2012.

Au cours des douze derniers mois, Pôle emploi a recueilli **32 646** offres d'emploi sur le département soit une baisse de **15,9%** en évolution annuelle.

A compter de janvier 2013, les statistiques de demandeurs d'emploi par âge sont établies selon l'âge en fin de mois, et non plus l'âge au 31 décembre. Cette modification, sans impact sur le nombre total de demandeurs d'emploi, modifie les séries par tranche d'âge.

Le taux de chômage

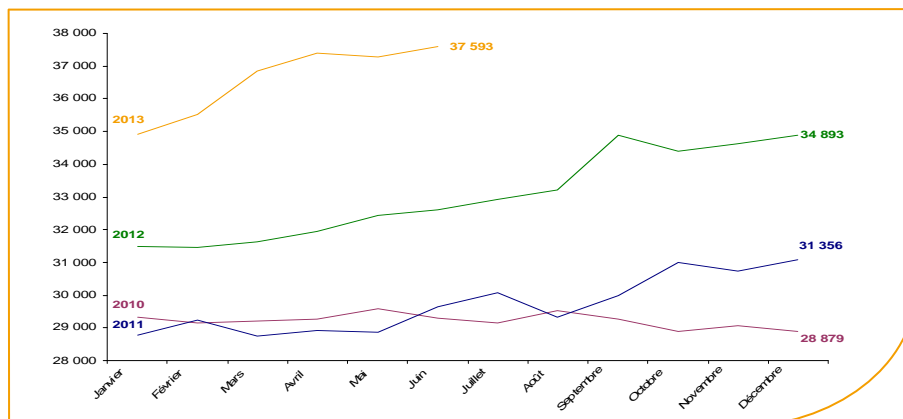
Au premier trimestre 2013, avec **9,7%** de la population active, le taux de chômage du département du Maine et Loire affiche une valeur supérieure à celle enregistrée au niveau régional (**9,1%**) et inférieure par rapport au niveau national (**10,4%**). En un an, le taux de chômage a augmenté d'**1 point** sur le département, soit une situation moins favorable que celle de la région des Pays de la Loire et de la France métropolitaine (**+0,9 point**).



Source : INSEE

Evolution de la demande d'emploi fin de mois de catégorie A (CVS)

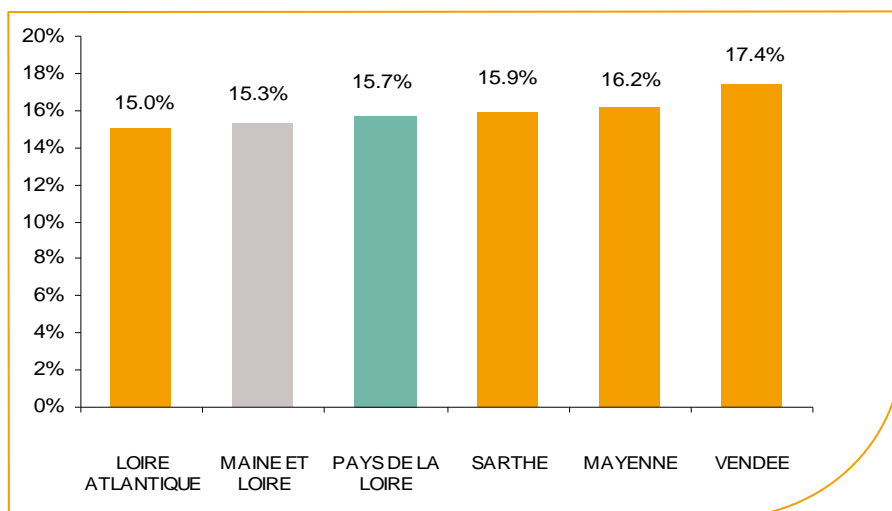
En juin 2013, sur le département du Maine et Loire, la demande d'emploi de catégorie A se chiffre à **37 593** personnes. Elle est en hausse de **0,9%** par rapport à mai 2013.



Source : Direccte et Pôle Emploi

La demande d'emploi en fin de mois (CVS)

Fin juin 2013, le nombre de demandeurs d'emploi de catégorie A affiche une hausse **+15,3%** en évolution annuelle comparativement à juin 2012. Cette évolution est plus favorable que celle affichée par la région des Pays de la Loire (**+15,7%**).

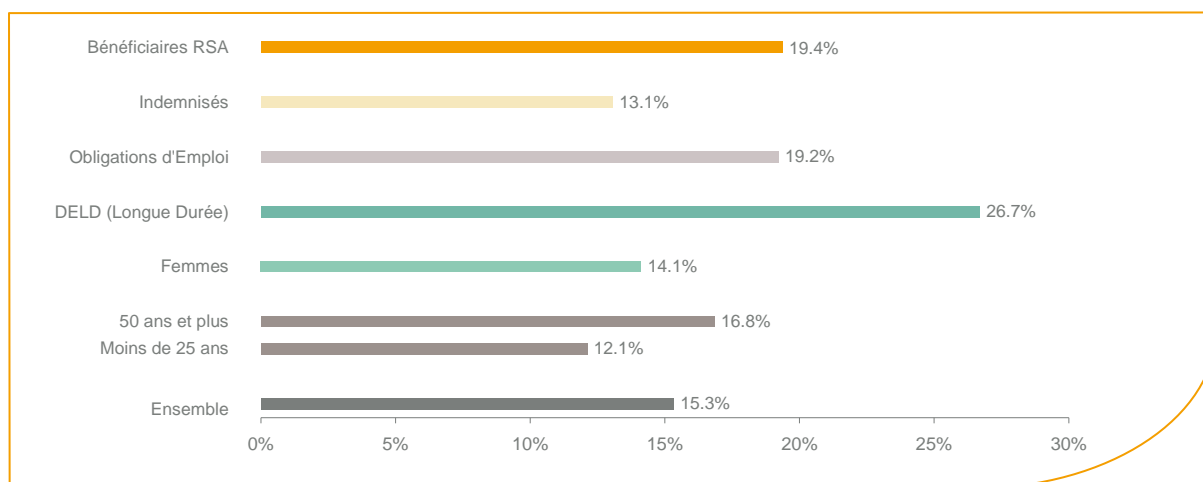


Source : Direccte et Pôle Emploi

Les départements du Maine et Loire et de la Loire-Atlantique affichent les taux d'évolution de la demande d'emploi les plus bas de la région des Pays de la Loire.

En ajoutant à la catégorie A, les demandeurs d'emploi recensés en catégorie B et ceux en catégorie C, le nombre de demandeurs d'emploi se chiffre sur le département du Maine et Loire à **62 740** en données CVS, soit une progression de **+9,5%** par rapport à juin 2012.

Evolution de la DEFM de catégorie A par population



Source : Pôle Emploi Persee

Bien que l'évolution annuelle de la demande d'emploi de catégorie A soit de **+15,3%** en juin 2013, certaines catégories de population apparaissent encore plus fragilisées. C'est le cas des demandeurs en obligations d'emploi, des demandeurs d'emploi de 50 ans et plus et des demandeurs d'emploi en longue durée. En un an, leurs volumes ont respectivement progressé de **19,2%**, **16,8%** et **26,7%**. Les bénéficiaires RSA, qui représentent désormais **23,9%** de la population, ont augmenté de **19,4%**. Tous les publics sont désormais fortement touchés.

Les 15 métiers les plus recherchés par les demandeurs d'emploi

DEFM catégorie A	juin 2013	Poids (métier / total des métiers)	Evolution annuelle
K2204 Nettoyage de locaux	1 312	3.8%	16.0%
K1303 Assistance auprès d'enfants	1 110	3.2%	12.2%
N1103 Magasinage et préparation de commandes	1 070	3.1%	22.7%
K1304 Services domestiques	1 028	3.0%	12.3%
H3302 Opérations manuelles d'assemblage, tri ou emballage	1 005	2.9%	9.1%
D1214 Vente en habillement et accessoires de la personne	826	2.4%	12.2%
N1105 Manutention manuelle de charges	820	2.4%	29.1%
M1607 Secrétariat	750	2.2%	17.0%
J1301 Personnel polyvalent des services hospitaliers	689	2.0%	12.0%
A1203 Entretien des espaces verts	558	1.6%	8.1%
D1507 Mise en rayon libre-service	557	1.6%	21.1%
N4105 Conduite et livraison par tournées sur courte distance	511	1.5%	17.7%
D1505 Personnel de caisse	489	1.4%	20.4%
A1401 Aide agricole de production fruitière ou viticole	485	1.4%	10.5%
A1414 Horticulture et maraîchage	483	1.4%	5.2%

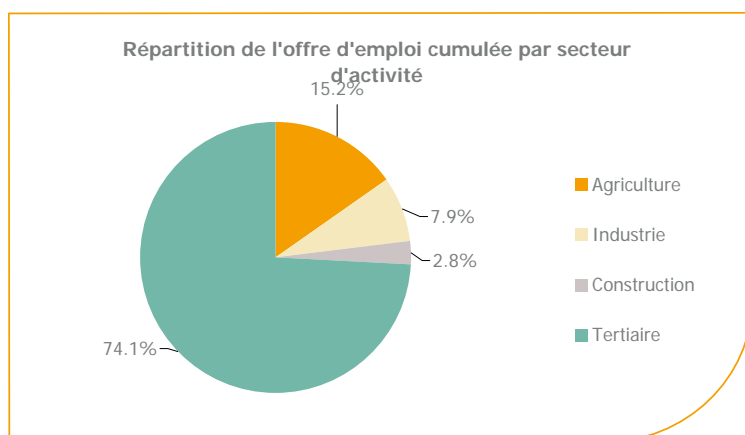
Source : Pôle Emploi Persee

A fin juin 2013, les métiers les plus recherchés par les demandeurs d'emploi se trouvent dans le secteur « Services à la personne et à la collectivité » avec les métiers « Nettoyage de locaux » (1 312 demandeurs, +16%), « Assistance auprès d'enfants » (1 110 demandeurs, +12,2%) et « Services domestiques » (1 028 demandeurs, +12,3%). Ils se trouvent aussi dans le secteur « Transport et logistique » pour les métiers « Magasinage et préparation de commandes » (1 070 demandeurs, +22,7%) et « Manutention manuelle de charges » (820 demandeurs, +29,1%).

Viennent ensuite les métiers du secteur « Commerce, vente et grande distribution » pour les métiers « Vente en habillement et accessoires de la personne » (826 demandeurs, +12,2%), « Mise en rayon libre-service » (557 demandeurs, +21,1%) et « Personnel de caisse » (489 demandeurs, +20,4%).

Les offres d'emploi enregistrées (OEE) par secteur d'activité et par contrat de travail

REPARTITION DE L'OFFRE D'EMPLOI PAR SECTEUR D'ACTIVITE



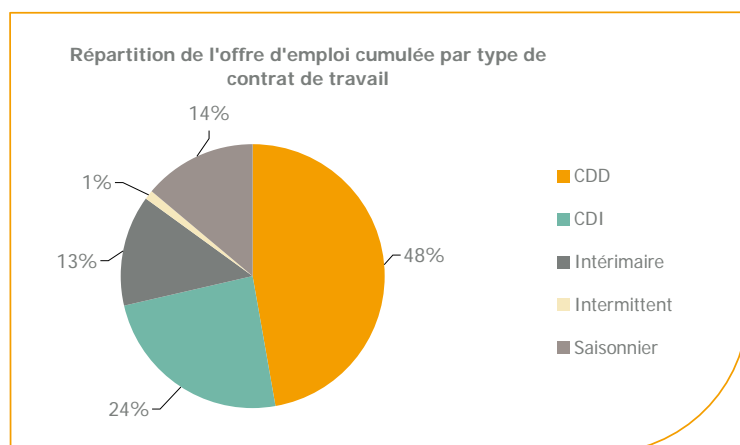
Secteurs	Cumul 12 mois	Evol. Annuelle Cumulée
Agriculture	4 947	-16.3%
Industrie	2 592	-22.9%
Construction	912	-42.0%
Tertiaire	24 195	-13.5%
TOTAL	32 646	-15.9%

Source : Pôle Emploi Persee

Sur un an, de juillet 2012 à juin 2013, Pôle emploi a recueilli **32 646** offres d'emploi sur le département du Maine et Loire soit **15,9%** de moins qu'au cours des douze mois précédents. Plus de **74%** de ces offres sont issues du tertiaire (**24 195** offres), **7,9%** viennent de l'industrie et **2,8%** de la construction. Les offres de l'agriculture représentent **15,2%**.

A noter : les offres d'emploi intérimaire sont concentrées dans le tertiaire.

REPARTITION DE L'OFFRE D'EMPLOI PAR TYPE DE CONTRAT DE TRAVAIL



Contrats	Cumul 12 mois	Evol. Annuelle Cumulée
CDD	15 438	-12.9%
CDI	7 900	-21.4%
Intérimaire	4 384	-17.4%
Intermittent	350	-46.1%
Saisonnier	4 574	-10.1%
TOTAL	32 646	-15.9%

Source : Pôle Emploi Persee

Au regard des types de contrat de travail et de leur poids, la baisse est plus prononcée du côté des offres d'emploi de type contrat à durée indéterminée (-21,4%) et des offres d'emploi intérimaire (-17,4%). Les offres d'emploi saisonnier (-10,1%) et les offres d'emploi de type contrat à durée déterminée (-12,9%) enregistrent également une baisse en évolution annuelle. Cette dernière typologie d'offres représente la plus importante part des offres avec 48%.

Les 15 métiers les plus recherchés par les employeurs

Offres d'Emploi Enregistrées	De juillet 2012 à juin 2013	Poids (métier / total des métiers)	Evolution annuelle cumulée
A1401 Aide agricole de production fruitière ou viticole	3 925	12.0%	-25.7%
K2107 Enseignement général du second degré	1 829	5.6%	50.0%
G1803 Service en restauration	845	2.6%	-35.2%
K2204 Nettoyage de locaux	743	2.3%	-22.1%
G1602 Personnel de cuisine	694	2.1%	-19.9%
N1103 Magasinage et préparation de commandes	623	1.9%	-26.9%
N1105 Manutention manuelle de charges	573	1.8%	22.2%
K1303 Assistance auprès d'enfants	517	1.6%	2.6%
G1603 Personnel polyvalent en restauration	511	1.6%	6.9%
K1304 Services domestiques	498	1.5%	-6.2%
A1405 Arboriculture et viticulture	489	1.5%	68.0%
D1501 Animation de vente	455	1.4%	-4.0%
D1408 Téléconseil et télévente	447	1.4%	-2.6%
H2102 Conduite d'équipement de production alimentaire	422	1.3%	-9.6%
J1501 Soins d'hygiène, de confort du patient	422	1.3%	-13.2%

Source : Pôle Emploi Persee

En cumul sur douze mois, les métiers les plus recherchés par les employeurs se trouvent en grande majorité dans ces trois secteurs :

- « Agriculture et pêche, espaces naturels et espaces verts, soins aux animaux » avec le métier « Aide agricole de production fruitière ou viticole » (3 925 offres) ;
- « Services à la personne et à la collectivité » avec les métiers « Enseignement général du second degré » (1 829 offres), « Nettoyage de locaux » (743 offres) et « Assistance auprès d'enfants » (517 offres) ;
- « Hôtellerie-restauration, tourisme, loisirs et animation » avec les métiers « Service en restauration » (845 offres), « Personnel de cuisine » (694 offres) et « Personnel polyvalent en restauration » (511 offres).

www.observatoire-emploi-paysdelaloire.fr

Le service Statistiques, Etudes et Evaluation est à votre disposition pour tout complément d'information
Contact : StatsPDL@pole-emploi.fr

Directeur de publication :
Gwenaël PROUTEAU
Directeur de la rédaction :
Josette BARREAU
Conception et réalisation :
Service Statistiques, Etudes et
Evaluation – Catherine MOULIN,
Brigitte VIGOUROUX.