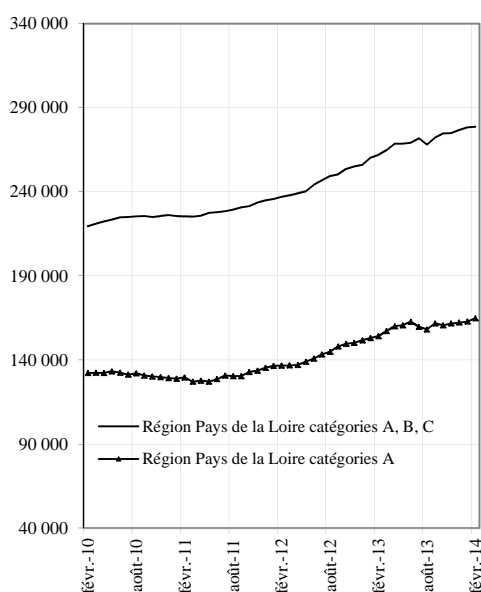


DIRECCTE Pays de la Loire

DR Pôle emploi Pays de la Loire

## Demandeurs d'emploi inscrits et offres collectées par Pôle emploi en région Pays de la Loire en Février 2014

**Demandeurs d'emploi inscrits en fin de mois à Pôle emploi**  
Catégories A et A, B, C (CVS)



Fin Février 2014, le nombre de demandeurs d'emploi inscrits à Pôle Emploi en catégorie A s'établit à 164 918 en région Pays de la Loire. Ce nombre augmente de 1,3 % par rapport à la fin Janvier 2014 (soit + 2 038). Sur un an, il augmente de 6,9 %.

En France métropolitaine, le nombre de demandeurs d'emploi inscrits en catégorie A augmente de 0,9 % par rapport à la fin Janvier 2014 (+ 4,7 % sur un an).

En région Pays de la Loire, le nombre de demandeurs d'emploi inscrits à Pôle emploi en catégories A, B, C s'établit à 278 720 fin Février 2014. Ce nombre augmente de 0,2 % (soit + 521). Sur un an, il croît de 6,4 %.

En France métropolitaine, le nombre de demandeurs d'emploi inscrits en catégories A, B, C augmente de 0,2 % par rapport à la fin Janvier 2014 (+ 4,8 % sur un an).

**Demandeurs d'emploi inscrits en fin de mois à Pôle emploi**

Données CVS	Effectifs		%	
	Février 2013	Janvier 2014	Février 2014	Variation sur un mois / Variation sur un an
<b>Pays de la Loire</b>				
Catégorie A (actes positifs de recherche d'emploi, sans emploi)	154 269	162 880	164 918	1,3 / 6,9
Catégories B, C (actes positifs de recherche d'emploi)*	107 610	115 319	113 802	-1,3 / 5,8
<b>Catégories A, B, C (actes positifs de recherche d'emploi)</b>	<b>261 879</b>	<b>278 199</b>	<b>278 720</b>	<b>0,2 / 6,4</b>
Catégorie D (sans actes positifs de recherche d'emploi, sans emploi)	18 538	18 330	18 146	-1,0 / -2,1
Catégorie E (sans actes positifs de recherche d'emploi, en emploi)	21 016	22 819	22 922	0,5 / 9,1
Catégories A, B, C, D, E (ensemble)	301 433	319 348	319 788	0,1 / 6,1
<b>France métropolitaine (CVS-CJO)</b>				
Catégorie A (actes positifs de recherche d'emploi, sans emploi)	3 197,9	3 316,2	3 347,7	0,9 / 4,7
Catégories B, C (actes positifs de recherche d'emploi)	1 514,7	1 613,7	1 590,1	-1,5 / 5,0
<b>Catégories A, B, C (actes positifs de recherche d'emploi)</b>	<b>4 712,6</b>	<b>4 929,9</b>	<b>4 937,8</b>	<b>0,2 / 4,8</b>
Catégorie D (sans actes positifs de recherche d'emploi, sans emploi)	260,8	281,3	283,5	0,8 / 8,7
Catégorie E (sans actes positifs de recherche d'emploi, en emploi)	349,7	386,5	390,4	1,0 / 11,6
Catégories A, B, C, D, E (ensemble)	5 323,1	5 597,7	5 611,7	0,3 / 5,4

Sources : STMT - Pôle emploi, Dares. Calcul des cvs : Dares, Directe des Pays de la Loire / service E.S.E

\* Du fait de la faiblesse des effectifs pour certaines catégories, les évolutions mensuelles peuvent être heurtées et doivent dès lors être interprétées avec prudence.

### Avertissement :

Chaque année, avant la publication des chiffres de janvier, est menée une campagne d'actualisation des coefficients de correction des variations saisonnières (CVS), pour tenir compte de l'évolution de la saisonnalité au cours de la dernière année. Cette campagne conduit à modifier l'ensemble des séries CVS sur la période janvier 1996-décembre 2013. La même opération est menée au niveau national.

Les données concernent les demandeurs d'emploi inscrits en fin de mois à Pôle emploi.

La notion de demandeurs d'emploi inscrits à Pôle emploi est une notion différente de celle de chômeurs au sens du Bureau international du travail (BIT) : certains demandeurs d'emploi ne sont pas chômeurs au sens du BIT et inversement certains chômeurs ne sont pas inscrits à Pôle emploi.

Au-delà des évolutions du marché du travail, différents facteurs peuvent affecter les données relatives aux demandeurs d'emploi : modification du suivi et de l'accompagnement des demandeurs d'emploi, comportement d'inscription des demandeurs d'emploi, mise en place du RSA (1<sup>er</sup> juin 2009)... L'ensemble des définitions figurent dans les encadrés 1 et 2, pages 9 à 11.

## 1- DEMANDEURS D'EMPLOI PAR DEPARTEMENT

S'agissant de la catégorie A, selon le département, l'évolution du nombre de demandeurs d'emploi varie en Février 2014 par rapport à la fin Janvier 2014 entre 1 % et 1,5 % : Loire-Atlantique (1 %), Maine et Loire (1,4 %), Mayenne (1,5 %), Sarthe (1,4 %), Vendée (1,4 %).

S'agissant des catégories A, B, C selon le département, l'évolution du nombre de demandeurs d'emploi varie en Février 2014 par rapport à la fin Janvier 2014 entre -0,1 % et 0,6 % : Loire-Atlantique (-0,1 %), Maine et Loire (0,4 %), Mayenne (0,6 %), Sarthe (0,1 %), Vendée (0,3 %).

### Demandeurs inscrits en fin de mois à Pôle emploi en Pays de la Loire (catégorie A)

<i>Données CVS</i>	<i>Effectifs et %</i>				
	Février 2013	Janvier 2014	Février 2014	Variation sur un mois	Variation sur un an
Loire-Atlantique	56 297	60 365	60 945	1,0	8,3
Maine et Loire	35 772	37 654	38 183	1,4	6,7
Mayenne	10 148	10 231	10 387	1,5	2,4
Sarthe	26 273	26 916	27 296	1,4	3,9
Vendée	25 779	27 714	28 107	1,4	9,0
<b>Ensemble</b>	<b>154 269</b>	<b>162 880</b>	<b>164 918</b>	<b>1,3</b>	<b>6,9</b>

Sources : STMT - Pôle emploi, Dares. Calcul des cvs : Dares, Direccte des Pays de la Loire / service E.S.E

### Demandeurs inscrits en fin de mois à Pôle emploi en Pays de la Loire (catégories A, B, C)

<i>Données CVS</i>	<i>Effectifs et %</i>				
	Février 2013	Janvier 2014	Février 2014	Variation sur un mois	Variation sur un an
Loire-Atlantique	95 866	103 067	103 004	-0,1	7,4
Maine et Loire	61 493	64 810	65 096	0,4	5,9
Mayenne	17 210	17 567	17 677	0,6	2,7
Sarthe	43 083	45 146	45 193	0,1	4,9
Vendée	44 227	47 609	47 750	0,3	8,0
<b>Ensemble</b>	<b>261 879</b>	<b>278 199</b>	<b>278 720</b>	<b>0,2</b>	<b>6,4</b>

Sources : STMT - Pôle emploi, Dares. Calcul des cvs : Dares, Direccte des Pays de la Loire / service E.S.E

## 2.a - DEMANDEURS D'EMPLOI PAR SEXE ET TRANCHE D'ÂGE

### Catégorie A

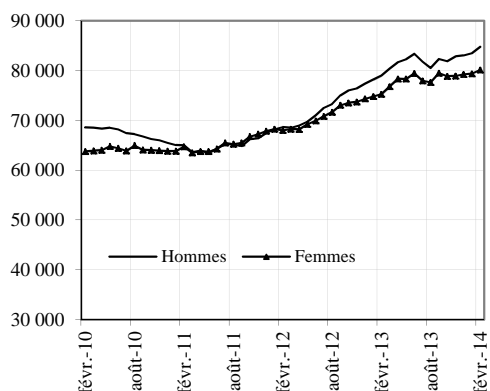
En région Pays de la Loire, le nombre de demandeurs d'emploi de catégorie A augmente de 1,5 % pour les hommes (+ 7,3 % sur un an) et augmente de 1 % pour les femmes (+ 6,5 % sur un an). Le nombre de demandeurs d'emploi de catégorie A de moins de 25 ans croît de 1 % (+ 2,7 % sur un an). Le nombre de ceux âgés de 25 à 49 ans augmente de 1 % (+ 5,9 % sur un an) et le nombre de ceux de 50 ans et plus s'accroît de 2,2 % (+ 13,8 % sur un an).

#### Demandeurs d'emploi inscrits en fin de mois à Pôle emploi (catégorie A)

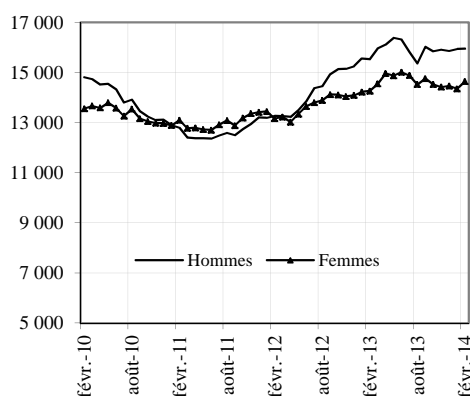
Données CVS			Effectifs et %		
	Février 2013	Janvier 2014	Février 2014	Variation sur un mois	Variation sur un an
<b>Pays de la Loire</b>					
Hommes	79 014	83 507	84 768	1,5	7,3
Femmes	75 255	79 373	80 150	1,0	6,5
<b>Moins de 25 ans</b>					
Moins de 25 ans	29 799	30 290	30 598	1,0	2,7
Entre 25 et 49 ans	92 708	97 244	98 189	1,0	5,9
50 ans et plus	31 762	35 346	36 131	2,2	13,8
<b>Hommes de moins de 25 ans</b>					
Hommes de moins de 25 ans	15 533	15 941	15 955	0,1	2,7
<b>Hommes de 25 à 49 ans</b>					
Hommes de 25 à 49 ans	47 034	49 338	50 188	1,7	6,7
<b>Hommes de 50 ans et plus</b>					
Hommes de 50 ans et plus	16 447	18 228	18 625	2,2	13,2
<b>Femmes de moins de 25 ans</b>					
Femmes de moins de 25 ans	14 266	14 349	14 643	2,0	2,6
<b>Femmes de 25 à 49 ans</b>					
Femmes de 25 à 49 ans	45 674	47 906	48 001	0,2	5,1
<b>Femmes de 50 ans et plus</b>					
Femmes de 50 ans et plus	15 315	17 118	17 506	2,3	14,3
<b>Ensemble de la catégorie A</b>	<b>154 269</b>	<b>162 880</b>	<b>164 918</b>	<b>1,3</b>	<b>6,9</b>

Sources : STMT - Pôle emploi, Dares. Calcul des cvs : Dares, Direccte des Pays de la Loire / service E.S.E

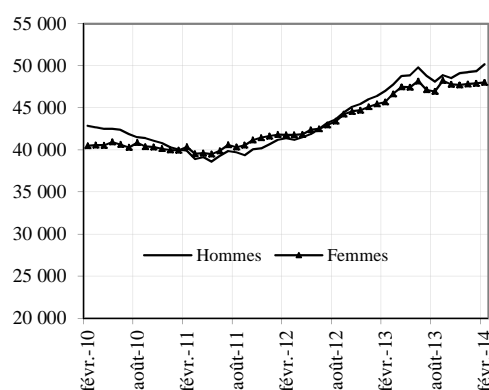
#### Par sexe (cvs)



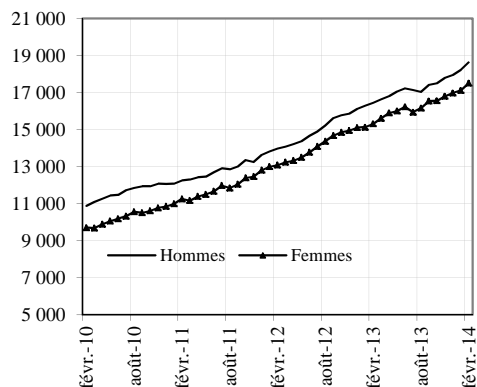
#### Moins de 25 ans (cvs)



#### Entre 25 et 49 ans (cvs)



#### 50 ans et plus (cvs)



## 2.b - DEMANDEURS D'EMPLOI PAR SEXE ET TRANCHE D'ÂGE

### Catégories A, B, C

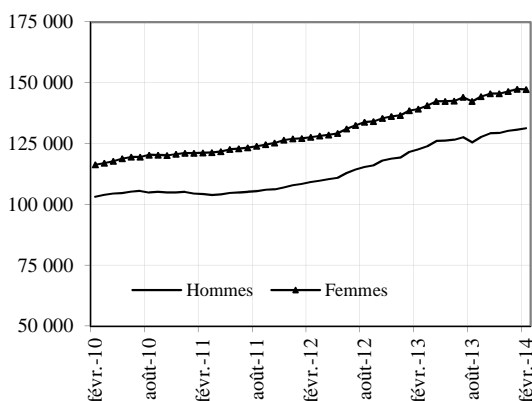
Parmi l'ensemble des demandeurs d'emploi de catégories A, B, C en région Pays de la Loire, le nombre d'hommes augmente de 0,5 % (+ 7,2 % sur un an) et le nombre de femmes diminue de 0,1 % (+ 5,8 % sur un an). Le nombre de demandeurs d'emploi de catégorie A, B, C de moins de 25 ans diminue de 0,5 % en Février (+ 2,2 % sur un an). Le nombre de ceux de 25 à 49 ans est stable (+ 5,9 % sur un an) et celui des 50 ans et plus s'accroît de 1,2 % (+ 12,2 % sur un an).

#### Demandeurs d'emploi inscrits en fin de mois à Pôle emploi (catégories A,B, C)

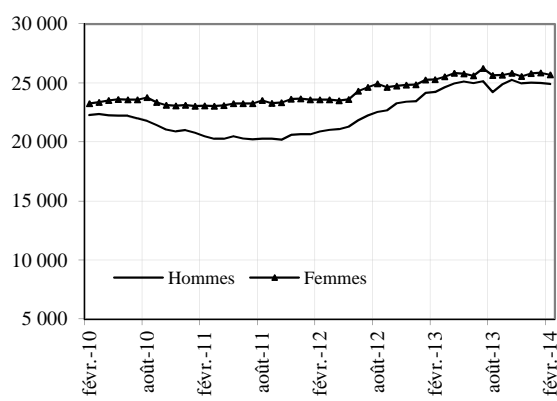
Données CVS				Effectifs et %	
	Février 2013	Janvier 2014	Février 2014	Variation sur un mois	Variation sur un an
<b>Pays de la Loire</b>					
Hommes	122 615	130 754	131 399	0,5	7,2
Femmes	139 264	147 445	147 321	-0,1	5,8
Moins de 25 ans	49 535	50 870	50 609	-0,5	2,2
Entre 25 et 49 ans	160 576	169 963	170 036	0,0	5,9
50 ans et plus	51 768	57 366	58 075	1,2	12,2
Hommes de moins de 25 ans	24 245	24 997	24 919	-0,3	2,8
Hommes de 25 à 49 ans	75 498	80 433	80 767	0,4	7,0
Hommes de 50 ans et plus	22 872	25 324	25 713	1,5	12,4
Femmes de moins de 25 ans	25 290	25 873	25 690	-0,7	1,6
Femmes de 25 à 49 ans	85 078	89 530	89 269	-0,3	4,9
Femmes de 50 ans et plus	28 896	32 042	32 362	1,0	12,0
<b>Ensemble des catégories A, B, C</b>	<b>261 879</b>	<b>278 199</b>	<b>278 720</b>	<b>0,2</b>	<b>6,4</b>

Sources : STMT - Pôle emploi, Dares. Calcul des cvs : Dares, Direccte des Pays de la Loire / service E.S.E

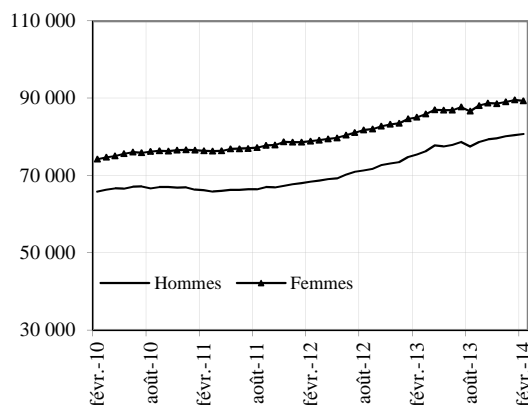
Par sexe (cvs)



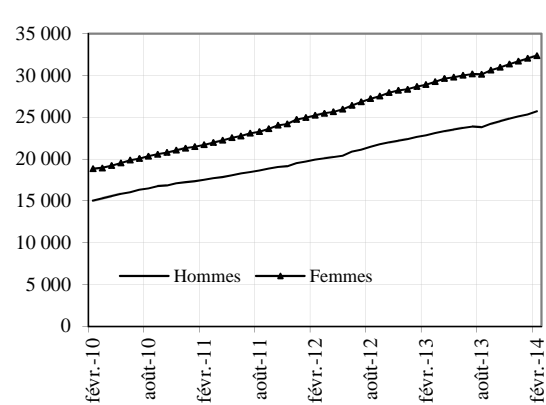
Moins de 25 ans (cvs)



Entre 25 et 49 ans (cvs)



50 ans et plus (cvs)



### 3 - ANCIENNETÉ D'INSCRIPTION SUR LES LISTES DES DEMANDEURS D'EMPLOI

En région Pays de la Loire, le nombre de demandeurs d'emploi inscrits à Pôle emploi en catégories A, B, C depuis un an ou plus augmente de 16,1 % sur un an. Le nombre d'inscrits depuis moins d'un an augmente de 0,2 % sur un an.

#### Ancienneté d'inscription sur les listes des demandeurs d'emploi inscrits en fin de mois à Pôle emploi (catégories A, B, C)

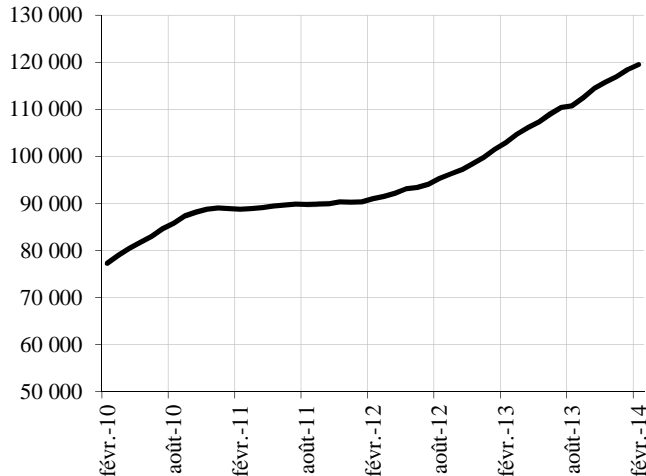
Données CVS	Effectifs et %				
	Février 2013	Janvier 2014	Février 2014	Variation sur un mois	Variation sur un an
<b>Pays de la Loire</b>					
Moins de 1 an	158 951	159 730	159 230	-0,3	0,2
1 an ou plus	102 928	118 469	119 490	0,9	16,1
Part des demandeurs d'emploi inscrits depuis un an ou plus (%)	39,3	42,6	42,9		

#### France métropolitaine (CVS-CJO)

Part des demandeurs d'emploi inscrits depuis un an ou plus (%)	39,8	42,2	42,3
--	------	------	------

Sources : STMT - Pôle emploi, Dares. Calcul des cvs : Dares, Direccte des Pays de la Loire / service E.S.E

#### Demandeurs d'emploi inscrits depuis un an ou plus (données CVS)



## 4 - FLUX D'ENTRÉES ET DE SORTIES PAR MOTIF

En région Pays de la Loire, les entrées à Pôle emploi en catégories A, B, C diminuent, au cours des trois derniers mois, de 2,1 % par rapport aux trois mois précédents. Les entrées pour fin de contrat à durée déterminée (- 7,9 %), fin de mission d'intérim (- 4,0 %), licenciement économique (- 6,0 %), autre licenciement (- 4,3 %), démission (- 3,4 %), reprise d'activité (- 1,4 %) et autre cas (- 0,8 %) diminuent, tandis que les entrées pour première entrée (+ 24,0 %) sont en hausse.

Parallèlement, les sorties de catégories A, B, C augmentent en région Pays de la Loire, au cours des trois derniers mois, de 2,5 % par rapport aux trois mois précédents. Les sorties pour entrée en stage (- 13,3 %) et autre cas (- 1,9 %) diminuent, tandis que les sorties pour reprise d'emploi déclarée (+ 0,7 %), arrêt de recherche (+ 7,6 %), cessation d'inscription pour défaut d'actualisation (+ 2,5 %) et radiation administrative (+ 23,6 %) sont en hausse.

### Avertissements :

- En raison de la défaillance dans l'acheminement d'une partie des messages de relance envoyés aux demandeurs d'emploi lors de la **campagne d'actualisation du mois d'août**, le nombre des sorties des listes pour défaut d'actualisation enregistrées au mois d'août a été inhabituellement élevé. Cet incident, survenu pour la seule actualisation du mois d'août, s'est également traduit par une hausse du nombre d'entrées en septembre, en raison de la réinscription d'une partie des demandeurs d'emploi qui ne s'étaient pas actualisés fin août.

- Par ailleurs, depuis le 1er janvier 2013, les **radiations administratives** prennent effet à la date de leur notification, et non plus à la date du manquement qui les motive. Ce changement de règle a eu un impact à la baisse sur le nombre de radiations administratives et donc le nombre total de sorties en janvier 2013. A partir du mois de février 2013, le nombre de radiations administratives retrouve, en moyenne, un niveau correspondant à celui qui aurait été observé si les règles n'avaient pas été modifiées. En outre, suite à ce changement de règle, la saisonnalité de la série du nombre de radiations administratives peut être légèrement différente de celle des années précédentes. De ce fait, la série corrigée des variations saisonnières peut présenter, depuis janvier 2013, un caractère plus heurté que par le passé.

### Entrées à Pôle emploi par motif (catégories A, B, C)

Effectifs et %

Données CVS	Février	Janvier	Février	Répartition	Variation	Variation
	2013	2014	2014	des motifs en %	trimestrielle sur trois mois glissants (1)	annuelle sur trois mois glissants (2)
<b>Pays de la Loire</b>						
Fins de contrat à durée déterminée	6 961	6 710	6 667	25,0	-7,9	-2,4
Fins de mission d'interim	1 803	1 542	1 760	6,6	-4,0	-4,0
Licenciements économiques (3)	568	526	712	2,7	-6,0	5,1
Autres licenciements	1 838	1 782	1 820	6,8	-4,3	-3,7
Démissions	807	737	785	2,9	-3,4	-6,7
Premières entrées	1 224	1 948	1 843	6,9	24,0	47,3
Reprises d'activité	2 501	2 303	2 311	8,7	-1,4	-5,4
Autres cas	10 697	10 627	10 748	40,4	-0,8	0,6
<b>Ensemble</b>	<b>26 399</b>	<b>26 175</b>	<b>26 646</b>	<b>100,0</b>	<b>-2,1</b>	<b>0,6</b>
<i>Milliers et %</i>						
<b>France métropolitaine (CVS-CJO)</b>	494,4	487,5	<b>506,3</b>		-0,3	1,5

Sources : STMT - Pôle emploi, Dares. Calcul des cvs : Dares, Directe des Pays de la Loire / service E.S.E.

### Sorties de Pôle emploi par motif (catégories A, B, C)

Effectifs et %

Données CVS	Février	Janvier	Février	Répartition	Variation	Variation
	2013	2014	2014	des motifs en %	trimestrielle sur trois mois glissants(1)	annuelle sur trois mois glissants (2)
<b>Pays de la Loire</b>						
Reprises d'emploi déclarées	5 323	5 699	5 324	20,4	0,7	4,2
Entrées en stage	2 159	1 720	1 832	7,0	-13,3	-6,4
Arrêts de recherche (maternité, maladie, retraite) (4) :	2 303	2 387	2 484	9,5	7,6	2,2
- dont maladies	1 413	1 549	1 633	6,2	11,0	9,2
Cessations d'inscription pour défaut d'actualisation	10 245	9 693	11 110	42,4	2,5	1,6
Radiations administratives	2 078	2 120	2 714	10,4	23,6	46,3
Autres cas	2 514	2 941	2 684	10,3	-1,9	1,6
<b>Ensemble</b>	<b>24 622</b>	<b>24 560</b>	<b>26 148</b>	<b>100,0</b>	<b>2,5</b>	<b>4,9</b>
<i>Milliers et %</i>						
<b>France métropolitaine (CVS-CJO)</b>	461,4	459,2	<b>493,6</b>		2,3	5,4

Sources : STMT - Pôle emploi, Dares. Calcul des cvs : Dares, Directe des Pays de la Loire / service E.S.E.

(1) : Evolution sur les trois derniers mois par rapport aux trois mois précédents

(2) : Evolution sur les trois derniers mois par rapport aux mêmes trois mois de l'année précédente

(3) : Y compris fins de conventions de conversion, de PAP anticipés et de CRP.

(4) : Le dispositif de dispense de recherche d'emploi (DRE) a été supprimé le 1er janvier 2012 (les personnes en bénéficiant avant cette date continuent d'y avoir droit)

## 5 - DEMANDEURS D'EMPLOI AYANT UN DROIT PAYABLE AU RSA

En région Pays de la Loire, fin Février 2014, le nombre de demandeurs d'emploi inscrits en catégorie A et ayant un droit payable au Revenu de Solidarité Active (RSA) est de 31 905 (soit 18,4 % des demandeurs d'emploi inscrits en catégorie A, données brutes).

Fin Février 2014, le nombre de demandeurs d'emploi inscrits en catégories A, B, C et ayant un droit payable au RSA est de 40 765 (soit 14,4 % des demandeurs d'emploi inscrits en catégories A, B, C, données brutes).

Les entrées à Pôle emploi en catégories A, B, C des bénéficiaires ayant un droit payable au RSA sont de 3 873 en Février 2014 (soit 17,7 % des entrées en catégories A, B, C, données brutes). Les sorties de Pôle emploi en catégories A, B, C des bénéficiaires ayant un droit payable au RSA sont de 4 024 (soit 16,3 % des sorties en catégories A, B, C, données brutes).

### Demandeurs d'emploi ayant un droit payable au RSA inscrits en fin de mois à Pôle emploi

Effectifs et %

<i>Données brutes</i>	Février 2013	Janvier 2014	Février 2014	Variation sur un an
<b>Pays de la Loire</b>				
<b>Catégorie A</b>	<b>27 776</b>	<b>31 992</b>	<b>31 905</b>	<b>14,9</b>
Catégorie B	4 614	5 120	5 108	10,7
Catégorie C	3 348	3 854	3 752	12,1
<b>Catégories A, B, C</b>	<b>35 738</b>	<b>40 966</b>	<b>40 765</b>	<b>14,1</b>
Catégorie D	1 475	1 373	1 383	-6,2
Catégorie E	2 306	2 605	2 638	14,4
Catégories A, B, C, D, E	39 519	44 944	44 786	13,3
Part dans l'ensemble des demandeurs d'emploi de catégorie A	17,1	18,2	18,4	
Part dans l'ensemble des demandeurs d'emploi de catégories A, B, C	13,5	14,4	14,4	
<b>France métropolitaine</b>				
Part dans l'ensemble des demandeurs d'emploi de catégorie A	18,7	19,6	19,8	
Part dans l'ensemble des demandeurs d'emploi de catégories A, B, C	15,8	16,5	16,6	

Sources : STMT - Pôle emploi, Dares

### Demandeurs d'emploi ayant un droit payable au RSA inscrits en fin de mois à Pôle emploi

(catégories de RSA\*)

Effectifs et %

<i>Données brutes</i>	Février 2013	Janvier 2014	Février 2014	Variation sur un an
<b>Pays de la Loire</b>				
<b>Demandeurs d'emploi en catégorie A</b>				
RSA socle seul	21 229	24 096	24 365	14,8
RSA socle et activité	2 664	3 441	3 167	18,9
RSA activité seul	3 883	4 455	4 373	12,6
<b>Demandeurs d'emploi en catégories A, B, C</b>				
RSA socle seul	22 853	25 895	26 070	14,1
RSA socle et activité	4 877	6 073	5 815	19,2
RSA activité seul	8 008	8 998	8 880	10,9

Sources : STMT - Pôle emploi, Dares

\* cf. encadré 1 pour une définition des catégories

### Entrées et sorties à Pôle emploi des demandeurs d'emploi ayant un droit payable au RSA

(catégories A, B, C)

Effectifs et %

<i>Données brutes</i>	Février 2013	Janvier 2014	Février 2014	Variation sur un an
<b>Pays de la Loire</b>				
<b>Entrées</b>				
Entrées des demandeurs d'emploi ayant un droit payable au RSA	3 522	4 595	3 873	10,0
Part dans l'ensemble des entrées	16,2	16,2	17,7	
<b>Sorties</b>				
Sorties des demandeurs d'emploi ayant un droit payable au RSA	3 505	3 749	4 024	14,8
Part dans l'ensemble des sorties	15,1	14,9	16,3	

Sources : STMT - Pôle emploi, Dares

#### Avertissement

Sont repérées ici les personnes ayant un droit payable au RSA i.e. les bénéficiaires (allocataires ou conjoints) d'une allocation au titre du RSA. Le nombre de bénéficiaires n'est pas directement comparable à celui des demandeurs d'emploi qui avaient des droits ouverts au RMI et à l'API avant juin 2009. En effet, ce dernier recouvrait également des personnes dont le droit était suspendu. Cf. encadré 1 « sources et définitions » pour plus d'informations à ce sujet.

## 6 - OFFRES D'EMPLOI COLLECTÉES PAR PÔLE EMPLOI

Les offres d'emploi collectées par Pôle emploi augmentent en Pays de la Loire, aux cours des trois derniers mois de 4,3 % par rapport aux trois mois précédents. Les offres d'emplois non durables (moins de 6 mois) augmentent de 7 % et les offres d'emplois durables (six mois ou plus) augmentent de 1 %.

### Offres d'emploi collectées par Pôle emploi

	<i>Effectifs et %</i>				
<i>Données cvs</i>	Février 2013	Janvier 2014	Février 2014	Variation trimestrielle sur trois mois glissants (1)	Variation annuelle sur trois mois glissants (2)
<b>Pays de la Loire</b>					
- Emplois durables ( 6 mois ou plus)	5 270	5 401	5 790	1,0	11,5
- Emplois non durables (moins de 6 mois)	7 029	7 017	6 553	7,0	4,1
<b>Ensemble</b>	12 299	12 418	12 343	4,3	7,1
<i>Milliers et %</i>					
<b>France métropolitaine (CVS-CJO)</b>					
- Emplois durables ( 6 mois ou plus)	98,8	102,8	108,9	-0,4	9,0
- Emplois non durables (moins de 6 mois)	119,6	108,8	107,9	-3,3	-11,0
<b>Ensemble</b>	218,4	211,6	216,8	-1,9	-2,2

Sources : STMT - Pôle emploi, Dares. Calcul des cvs : Dares, Direccte des Pays de la Loire / service E.S.E

(1) : Evolution sur les trois derniers mois par rapport aux trois mois précédents

(2) : Evolution sur les trois derniers mois par rapport aux mêmes trois mois de l'année précédente



## Encadré 1 - Sources et définitions

### Demandeurs d'emploi inscrits en fin de mois à Pôle emploi

#### Catégories de demandeurs d'emploi

Les demandeurs d'emploi inscrits à Pôle emploi sont regroupés en différentes catégories. Conformément aux recommandations du rapport du Cnis sur la définition d'indicateurs en matière d'emploi, de chômage, de sous-emploi et de précarité de l'emploi (septembre 2008), la Dares et Pôle emploi présentent à des fins d'analyse statistique les données sur les demandeurs d'emploi inscrits à Pôle emploi en fonction des catégories suivantes :

- catégorie A : demandeurs d'emploi tenus de faire des actes positifs de recherche d'emploi, sans emploi ;
- catégorie B : demandeurs d'emploi tenus de faire des actes positifs de recherche d'emploi, ayant exercé une activité réduite courte (i.e. de 78 heures ou moins au cours du mois) ;
- catégorie C : demandeurs d'emploi tenus de faire des actes positifs de recherche d'emploi, ayant exercé une activité réduite longue (i.e. de plus de 78 heures au cours du mois) ;
- catégorie D : demandeurs d'emploi non tenus de faire des actes positifs de recherche d'emploi (en raison d'un stage, d'une formation, d'une maladie...), sans emploi ;
- catégorie E : demandeurs d'emploi non tenus de faire des actes positifs de recherche d'emploi, en emploi (par exemple : bénéficiaires de contrats aidés).

Dans les fichiers administratifs de Pôle emploi, huit catégories de demandeurs d'emploi sont utilisées (catégories 1 à 8). Ces catégories ont été définies par arrêté (arrêté du 5 février 1992 complété par l'arrêté du 5 mai 1995). Jusqu'au mois de février 2009, les publications étaient fondées sur ces catégories. Le tableau suivant présente la correspondance entre les catégories utilisées à des fins de publication statistique à partir de mars 2009 et les catégories administratives auxquelles Pôle emploi a recours dans sa gestion des demandeurs d'emploi :

Catégories statistiques	Catégories administratives
Catégorie A	Catégories 1, 2, 3 hors activité réduite
Catégorie B	Catégories 1, 2, 3 en activité réduite
Catégorie C	Catégories 6, 7, 8
Catégorie D	Catégorie 4
Catégorie E	Catégorie 5
Catégories A, B, C	Catégories 1, 2, 3, 6, 7, 8

La situation réelle au regard de l'emploi des demandeurs d'emploi peut, dans certains cas, ne pas correspondre à la catégorie dans laquelle ils sont enregistrés : si cette correspondance est contrôlée pour les demandeurs d'emploi indemnisés, il n'en est pas de même des demandeurs d'emploi non indemnisés.

Les entrées et les sorties des listes de Pôle emploi sont enregistrées pour l'ensemble A, B, C et non au niveau de chacune des catégories A, B ou C.

#### Ancienneté sur les listes de Pôle emploi

L'ancienneté d'inscription à la fin du mois  $m$  sur les listes d'un demandeur d'emploi inscrit à Pôle emploi mesure le nombre de jours qu'il a passé sur les listes (en catégories A, B, C). Cette notion se rapporte aux effectifs de demandeurs d'emploi inscrits en catégorie A, B, et C.

Du fait du mode d'enregistrement des entrées et des sorties, il n'est pas possible de calculer l'ancienneté en catégorie A (respectivement B ou C) ou la durée passée sans discontinuité dans la catégorie A (respectivement B ou C).

De manière conventionnelle, un demandeur d'emploi qui est resté inscrit plus de 12 mois sur les listes de Pôle emploi (i.e. son ancienneté sur les listes est supérieure à 1 an) peut être qualifié de demandeur d'emploi de longue durée. S'il est inscrit depuis plus de 24 mois, il est considéré comme étant demandeur d'emploi de très longue durée.

#### Motifs d'entrée et de sortie des listes de Pôle emploi pour les catégories A, B, C

Les flux d'entrée et de sortie des listes sont présentés suivant différents motifs.

Parmi les motifs d'entrée :

- les premières entrées correspondent aux cas où la demande d'emploi est enregistrée alors que la personne se présente pour la première fois sur le marché du travail, notamment lorsqu'elle vient d'achever ses études ou lorsqu'elle était auparavant inactive ;

- les autres cas recouvrent des situations ne correspondant à aucune autre ventilation, y compris les entrées pour rupture conventionnelle de CDI.

Parmi les motifs de sortie :

- les arrêts de recherche sont liés à une maladie, un congé de maternité, un accident du travail, un départ en retraite ou une dispense de recherche d'emploi ;

- les cessations d'inscription pour défaut d'actualisation correspondent aux cas où le demandeur d'emploi n'a pas actualisé sa déclaration de situation mensuelle ;

## Encadré 1 - Sources et définitions (suite)

- les radiations administratives peuvent intervenir lorsque le demandeur d'emploi ne répond pas à une convocation, lorsqu'il fait une fausse déclaration ou lorsqu'il refuse une offre d'emploi (le motif d'offre raisonnable d'emploi a été ajouté en octobre 2008), une formation, une visite médicale, un contrat d'apprentissage ou de professionnalisation, un contrat aidé, une action d'insertion. La suspension qui en découle peut aller de 15 jours à 12 mois suivant la cause ;
- les autres cas recouvrent des situations ne correspondant à aucune autre ventilation.

Les motifs de sortie des listes de Pôle emploi sont mal connus dans les fichiers administratifs. En particulier, dans les statistiques publiées ici, les reprises d'emploi déclarées sous-estiment le nombre de reprises réelles d'emploi. En effet, chaque mois, de nombreux demandeurs d'emploi sortent des listes parce qu'ils n'ont pas actualisé leur situation mensuelle en fin de mois (ils sont alors enregistrés dans le motif « cessation d'inscription pour défaut d'actualisation ») ou à la suite d'une radiation administrative, par exemple pour non réponse à convocation. Or, une partie de ces demandeurs d'emploi a en fait retrouvé un emploi. L'enquête trimestrielle Sortants de Pôle emploi et de la Dares fournit une estimation de la part des sorties réelles pour reprise d'emploi.

### Les offres d'emploi collectées et satisfaites à Pôle emploi

Pôle emploi collecte des offres d'emploi auprès des entreprises. Une partie d'entre elles sont satisfaites. Les statistiques comptabilisent comme satisfaite une offre pour laquelle l'employeur a trouvé une personne pour occuper le poste proposé, indépendamment de la façon dont il a réussi à le pourvoir (grâce à Pôle emploi ou par un autre moyen). Les offres collectées et satisfaites publiées ici sont classées suivant trois types :

- les offres d'emploi durable, pour des contrats de plus de six mois ;
- les offres d'emploi temporaire, pour des contrats compris entre un et six mois ;
- les offres d'emploi occasionnel, pour des contrats de moins d'un mois.

Les rapprochements entre les offres et les demandes d'emploi doivent être faits avec précaution dans la mesure où une partie des besoins de recrutement des entreprises ne donne pas lieu au dépôt d'une offre auprès de Pôle emploi et ce dans des proportions qui peuvent varier selon la qualification de l'emploi, le secteur d'activité ou la taille de l'entreprise.

### Méthodologie de correction des variations saisonnières

La méthodologie adoptée pour corriger les séries publiées ici se décompose en deux étapes détaillées ci-après. Les estimations des coefficients de variations saisonnières sont réalisées sur la période allant de janvier 1996 à décembre 2012. Les coefficients saisonniers sont projetés sur l'ensemble de l'année 2013, de sorte que la campagne de traitement statistique des séries n'a lieu qu'une seule fois par an, au mois de février, quand toutes les données de l'année antérieure sont disponibles.

#### 1<sup>ère</sup> étape : correction des variations saisonnières

Les séries publiées ici sont marquées par des phénomènes récurrents, de type saisonniers, qui ne reflètent pas des mouvements de nature économique. Il est nécessaire d'en faire abstraction pour analyser les fluctuations purement conjoncturelles de ces séries : il faut raisonner sur des données corrigées des variations saisonnières (cvs).

Celles-ci permettent d'éliminer la composante saisonnière de chaque série pour ne garder que les composantes liées à la tendance (i.e. à l'évolution de long terme de la série), au cycle (i.e. aux fluctuations de court terme) et à certaines irrégularités (fluctuations résiduelles non périodiques). Pour les séries France et France Métropolitaine, la cvs est appliquée aux données préalablement corrigées des jours ouvrables.

#### 2<sup>ème</sup> étape : mise en cohérence des différentes ventilations

Les séries désaisonnalisées sont mises en cohérence, de sorte que la somme de séries désaisonnalisées soit égale à la série désaisonnalisée de la somme des séries brutes.

### Demandeurs d'emploi ayant un droit payable au Revenu de solidarité active (RSA)

Le Revenu de solidarité active (RSA) est entré en vigueur le 1<sup>er</sup> juin 2009 en France métropolitaine et sera généralisé au plus tard le 1<sup>er</sup> janvier 2011 en Outre-mer. Il a pour objet « d'assurer à ses bénéficiaires des moyens convenables d'existence, afin de lutter contre la pauvreté, encourager l'exercice ou le retour à une activité professionnelle et aider à l'insertion sociale des bénéficiaires » (loi n°2008-1249 du 1<sup>er</sup> décembre 2008). Il remplace le Revenu minimum d'insertion (RMI), l'Allocation de parent isolé (API) ainsi que les mécanismes d'intéressement liés à la reprise d'emploi.

Le RSA est une allocation destinée à porter les ressources du foyer au niveau d'un revenu garanti. Le revenu garanti est calculé pour chaque foyer en faisant la somme :

- d'un montant forfaitaire dont le niveau varie en fonction de la composition du foyer et du nombre d'enfants à charge et qui correspondait en juin 2009 au montant du RMI ou de l'API pour les parents isolés,
- de 62 % des revenus d'activité des membres du foyer, s'il y en a.

Un bénéficiaire du RSA est tenu « de rechercher un emploi, d'entreprendre les démarches nécessaires à la création de sa propre activité ou d'entreprendre les actions nécessaires à une meilleure insertion sociale ou professionnelle » s'il remplit les conditions suivantes (article L.262-28) :

- les ressources de son foyer sont inférieures à un certain montant forfaitaire, dont le niveau varie en fonction de la composition du foyer et du nombre d'enfants à charge (460,09 €/mois pour un célibataire sans enfant) ;
- il est sans emploi ou ne tire de l'exercice de son activité professionnelle que des revenus inférieurs à 500 € (décret n°2009-404 du 15 avril 2009).

Pour un bénéficiaire du RSA majoré (i.e. une personne isolée assumant la charge d'un ou de plusieurs enfants ou étant enceinte), il est tenu compte des sujétions particulières auxquelles celui-ci est contraint, notamment en matière de garde d'enfants.

Un bénéficiaire du RSA tenu aux obligations précisées ci-dessus est orienté par le Conseil général :

- de façon prioritaire, lorsqu'il est disponible pour occuper un emploi, soit vers Pôle emploi soit, si le département décide d'y recourir, vers un autre organisme participant au service public de l'emploi (mission locale, PLIE, organisme privé de placement...);
- vers les autorités ou organismes compétents en matière d'insertion sociale lorsque des difficultés (de logement ou de santé notamment) font temporairement obstacle à son engagement dans une démarche de recherche d'emploi.

## Encadré 1 - Sources et définitions (fin)

À compter de juin 2010, sont repérés dans le système d'information statistique de Pôle emploi les demandeurs d'emploi ayant un droit payable au RSA i.e. les bénéficiaires (allocataires ou conjoints) d'une allocation au titre du RSA. Entre juin 2009 et mai 2010, seuls étaient repérés dans les fichiers de Pôle emploi les demandeurs d'emploi ayant des droits ouverts au RSA i.e. les personnes ayant un droit payable au RSA, les personnes ayant un droit au RSA suspendu pendant 4 mois maximum (soit pour non respect des devoirs qui leur incombent, soit pour dépassement du seuil de ressources) ou celles dont la demande est en cours d'instruction. Parmi ces demandeurs d'emploi repérés comme ayant des droits ouverts au RSA, certains ne percevront pas le RSA. Les données relatives aux demandeurs d'emploi ayant des droits ouverts au RSA ne seront plus publiées à partir de janvier 2011.

Le nombre de demandeurs d'emploi ayant un droit payable au RSA (resp. des droits ouverts) n'est pas comparable au nombre de demandeurs d'emploi qui avaient des droits ouverts au RMI ou à l'API avant juin 2009, car celui-ci recouvrait également des personnes dont le droit avait été suspendu (et pas les personnes dont le dossier était en cours d'instruction).

Quatre catégories d'indicateurs relatifs aux demandeurs d'emploi ayant un droit payable au RSA sont publiées :

- les demandeurs d'emploi inscrits en fin de mois à Pôle emploi et ayant un droit payable au RSA. Le droit au RSA de ces demandeurs d'emploi peut résulter du basculement automatique d'un droit au RMI ou à l'API existant en mai 2009, ou d'un nouveau droit après le 1<sup>er</sup> juin 2009 ;
- les demandeurs d'emploi inscrits en fin de mois ayant un droit payable au RSA selon la catégorie de RSA. Il existe trois catégories de RSA : le RSA socle seul, le RSA socle et activité, le RSA activité seul. Le RSA socle seul bénéficie aux foyers qui n'ont pas de revenu d'activité, il est égal à un montant forfaitaire. Le RSA socle et activité bénéficie aux foyers qui ont de faibles revenus d'activité et dont l'ensemble des ressources est inférieur au montant forfaitaire. Le RSA activité seul bénéficie aux foyers qui ont de faibles revenus d'activité et dont l'ensemble des ressources est supérieur au montant forfaitaire. Cette nouvelle composante élargit le champ des bénéficiaires ;
- les entrées à Pôle emploi de demandeurs d'emploi ayant un droit payable au RSA. Certains de ces demandeurs d'emploi avaient un droit payable au RMI et à l'API en mai 2009 mais n'étaient pas inscrits à Pôle emploi à cette date. Les autres se sont ouverts un droit nouveau au RSA après le 1<sup>er</sup> juin 2009 ;
- les sorties de Pôle emploi de demandeurs d'emploi ayant un droit payable au RSA. Parmi eux, certains avaient déjà des droits ouverts au RMI et à l'API en mai 2009 alors que d'autres se sont ouverts un droit nouveau au RSA après le 1<sup>er</sup> juin 2009.

Le dénombrement des demandeurs d'emploi ayant un droit payable au RSA résulte d'un rapprochement entre les fichiers de Pôle emploi d'une part et ceux de la Cnaf et de la CCMMSA d'autre part.

La mise en œuvre de la loi portant création du RSA à compter du 1<sup>er</sup> juin 2009 est susceptible d'accroître sensiblement le nombre de demandeurs d'emploi inscrits à Pôle emploi et, parmi ceux-ci, la part de ceux qui bénéficient d'une prestation de solidarité (RMI ou API avant le 1<sup>er</sup> juin 2009 ; RSA après le 1<sup>er</sup> juin ainsi que RMI et API à titre transitoire pour certains bénéficiaires). En effet, l'obligation d'orientation vers le service public de l'emploi des bénéficiaires du RSA disponibles pour occuper un emploi devrait conduire une proportion plus importante qu'auparavant de bénéficiaires de prestations de solidarité à s'inscrire à Pôle emploi. Par ailleurs, l'ouverture du RSA à des personnes auparavant non éligibles au RMI ou à l'API (salariés à faibles revenus ne bénéficiant pas ou plus de mesures d'intéressement) pourrait conduire certains demandeurs d'emploi (notamment en activité réduite) à se voir ouvrir des droits nouveaux au RSA.

## Encadré 2 - Les demandeurs d'emploi inscrits à Pôle emploi : un concept différent du chômage au sens du BIT

La notion de demandeurs d'emploi inscrits à Pôle emploi est une notion différente de celle du chômage au sens du BIT : certains demandeurs d'emploi ne sont pas chômeurs au sens du BIT et inversement certains chômeurs au sens du BIT ne sont pas inscrits à Pôle Emploi.

Les données relatives aux demandeurs d'emploi sont issues des fichiers administratifs de gestion de Pôle emploi. La répartition entre les diverses catégories A, B, ou C s'effectue sur la base de règles juridiques portant notamment sur l'obligation de faire des actes positifs de recherche d'emploi et d'être immédiatement disponible. L'exercice d'une activité réduite est autorisé.

Pour mémoire, un chômeur au sens du BIT est une personne en âge de travailler (c'est-à-dire ayant 15 ans ou plus) qui : 1) n'a pas travaillé, ne serait-ce qu'une heure, au cours de la semaine de référence, 2) est disponible pour prendre un emploi dans les 15 jours et 3) a cherché activement un emploi dans le mois précédent ou en a trouvé un qui commence dans les trois mois. Seule une enquête statistique peut vérifier si ces critères sont remplis. En France, il s'agit de l'enquête Emploi de l'Insee.

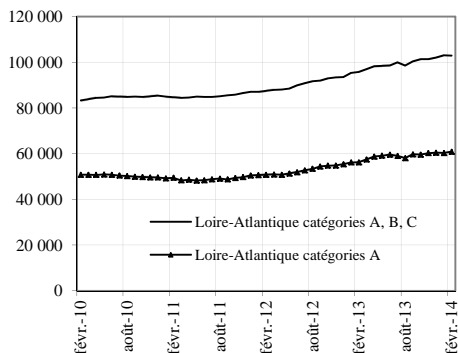
Alors que le chômage au sens du BIT constitue un indicateur de référence pour l'analyse des évolutions du marché du travail, le nombre de demandeurs d'emploi inscrits en fin de mois à Pôle emploi peut être affecté par d'autres facteurs : modifications du suivi et de l'accompagnement des demandeurs d'emploi, comportements d'inscription des demandeurs d'emploi, mise en place du RSA (1<sup>er</sup> juin 2009)...

L'Insee publie chaque trimestre les indicateurs de référence pour le chômage au sens du BIT à partir des résultats trimestriels de son enquête Emploi pour la France métropolitaine. Les dernières estimations de l'Insee sont disponibles sur son site Internet, à l'adresse suivante : [http://www.insee.fr/fr/indicateurs/indic\\_conj/donnees/doc\\_idconj\\_14.pdf](http://www.insee.fr/fr/indicateurs/indic_conj/donnees/doc_idconj_14.pdf).



## Demandeurs d'emploi inscrits et offres collectées par Pôle emploi dans le département de la Loire-Atlantique en Février 2014

### Demandeurs d'emploi inscrits en fin de mois à Pôle emploi Catégories A et A, B, C (CVS)



Fin Février 2014, dans le département de la Loire-Atlantique, 60 945 personnes sont inscrites à Pôle emploi en catégorie A. Ce nombre augmente de 1 % par rapport à fin Janvier 2014 (soit + 580). Sur un an, il est en hausse de 8,3 %.

En région Pays de la Loire, le nombre de demandeurs d'emploi inscrits en catégorie A augmente de 1,3 % par rapport à Janvier 2014 (+ 6,9 % en un an).

Le nombre de demandeurs d'emploi inscrits en catégorie A, B, C s'établit à 103 004 dans le département de la Loire-Atlantique, fin Février 2014. Ce nombre diminue de 0,1 % (soit - 63). Sur un an, il augmente de 7,4 %. En région Pays de la Loire, le nombre de demandeurs d'emploi inscrits en catégorie A, B, C augmente de 0,2 % par rapport à Janvier 2014 (+ 6,4 % en un an).

### Demandeurs d'emploi inscrits en fin de mois à Pôle emploi (catégorie A)

Effectifs et %

Données CVS	Février	Janvier	Février	Variation	Variation
	2013	2014	2014	sur un mois	sur un an
Hommes	29 118	31 431	31 866	1,4	9,4
Femmes	27 179	28 934	29 079	0,5	7,0
Moins de 25 ans	10 144	10 584	10 678	0,9	5,3
Entre 25 et 49 ans	35 278	37 714	37 973	0,7	7,6
50 ans et plus	10 875	12 067	12 294	1,9	13,0
Hommes de moins de 25 ans	5 312	5 652	5 660	0,1	6,6
Hommes de 25 à 49 ans	18 076	19 393	19 705	1,6	9,0
Hommes de 50 ans et plus	5 730	6 386	6 501	1,8	13,5
Femmes de moins de 25 ans	4 832	4 932	5 018	1,7	3,8
Femmes de 25 à 49 ans	17 202	18 321	18 268	-0,3	6,2
Femmes de 50 ans et plus	5 145	5 681	5 793	2,0	12,6
<b>Ensemble de la catégorie A</b>	<b>56 297</b>	<b>60 365</b>	<b>60 945</b>	<b>1,0</b>	<b>8,3</b>

Sources : STMT - Pôle emploi, Dares. Calcul des cvs : Dares, Direccte des Pays de la Loire / service E.S.E

### Demandeurs d'emploi inscrits en fin de mois à Pôle emploi (catégories A, B, C)

Effectifs et %

Données CVS	Février	Janvier	Février	Variation	Variation
	2013	2014	2014	sur un mois	sur un an
Hommes	45 859	49 362	49 512	0,3	8,0
Femmes	50 007	53 705	53 492	-0,4	7,0
Moins de 25 ans	16 875	17 707	17 553	-0,9	4,0
Entre 25 et 49 ans	61 326	65 805	65 698	-0,2	7,1
50 ans et plus	17 665	19 555	19 753	1,0	11,8
Hommes de moins de 25 ans	8 272	8 725	8 714	-0,1	5,3
Hommes de 25 à 49 ans	29 535	31 712	31 761	0,2	7,5
Hommes de 50 ans et plus	8 052	8 925	9 037	1,3	12,2
Femmes de moins de 25 ans	8 603	8 982	8 839	-1,6	2,7
Femmes de 25 à 49 ans	31 791	34 093	33 937	-0,5	6,8
Femmes de 50 ans et plus	9 613	10 630	10 716	0,8	11,5
<b>Ensemble des catégories A, B, C</b>	<b>95 866</b>	<b>103 067</b>	<b>103 004</b>	<b>-0,1</b>	<b>7,4</b>

Sources : STMT - Pôle emploi, Dares. Calcul des cvs : Dares, Direccte des Pays de la Loire / service E.S.E

Demandeurs d'emploi inscrits et offres collectées par Pôle emploi dans le département de la Loire-Atlantique  
en Février 2014 (suite)

**Ancienneté d'inscription sur les listes des demandeurs d'emploi inscrits en fin de mois à Pôle emploi  
(catégories A, B, C)**

<i>Données CVS</i>	<i>Effectifs et %</i>				
	Février 2013	Janvier 2014	Février 2014	Variation sur un mois	Variation sur un an
Moins de 1 an	59 866	61 031	60 446	-1,0	1,0
1 an ou plus	36 000	42 036	42 558	1,2	18,2
Part des demandeurs d'emploi inscrits depuis plus d'un an (%)	37,6	40,8	41,3		

Sources : STMT - Pôle emploi, Dares. Calcul des cvs : Dares, Directe des Pays de la Loire / service E.S.E

**Entrées et sorties à Pôle emploi  
(catégories A, B, C)**

<i>Données CVS</i>	<i>Effectifs et %</i>				
	Février 2013	Janvier 2014	Février 2014	Variation trimestrielle sur trois mois glissants (1)	Variation annuelle sur trois mois glissants (2)
Entrées à Pôle emploi	10 294	10 269	10 197	-1,0	0,2
Sorties de Pôle emploi	9 732	9 283	10 289	3,7	3,2

Sources : STMT - Pôle emploi, Dares. Calcul des cvs : Dares, Directe des Pays de la Loire / service E.S.E.

(1) Evolution sur les trois mois par rapport aux trois mois précédents

(2) Evolution sur les trois derniers mois par rapport aux mêmes trois mois de l'année précédente

**Demandeurs d'emploi ayant un droit payable au RSA inscrits en fin de mois à Pôle emploi**

<i>Données brutes</i>	<i>Effectifs et %</i>			
	Février 2013	Janvier 2014	Février 2014	Variation sur un an
<b>Catégorie A</b>	<b>9 629</b>	<b>11 245</b>	<b>11 062</b>	<b>14,9</b>
Catégorie B	1 817	2 042	2 007	10,5
Catégorie C	1 463	1 703	1 668	14,0
<b>Catégories A, B, C</b>	<b>12 909</b>	<b>14 990</b>	<b>14 737</b>	<b>14,2</b>
Catégorie D	538	501	490	-8,9
Catégorie E	893	960	1 001	12,1
Catégories A, B, C, D, E	14 340	16 451	16 228	13,2
Part dans l'ensemble des demandeurs d'emploi de catégorie A	16,4	17,4	17,5	
Part dans l'ensemble des demandeurs d'emploi de catégories A, B, C	13,3	14,2	14,1	

Sources : STMT - Pôle emploi, Dares

**Offres d'emploi collectées par Pôle emploi**

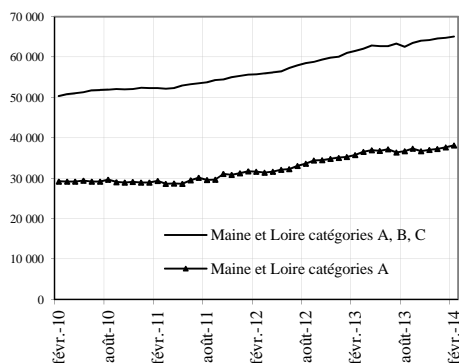
<i>Données CVS</i>	<i>Effectifs et %</i>				
	Février 2013	Janvier 2014	Février 2014	Variation trimestrielle sur trois mois glissants (1)	Variation annuelle sur trois mois glissants (2)
- Emplois durables ( 6 mois ou plus)	2 576	2 551	2 612	0,9	7,6
- Emplois non durables (moins de 6 mois)	2 616	2 815	2 346	-0,8	0,5
<b>Ensemble</b>	<b>5 192</b>	<b>5 366</b>	<b>4 958</b>	<b>0,0</b>	<b>3,8</b>

Sources : STMT - Pôle emploi, Dares. Calcul des cvs : Dares, Directe des Pays de la Loire / service E.S.E

## Demandeurs d'emploi inscrits et offres collectées par Pôle emploi dans le département du Maine et Loire en Février 2014

### Demandeurs d'emploi inscrits en fin de mois à Pôle emploi

#### Catégories A et A, B, C (CVS)



Fin Février 2014, dans le département du Maine et Loire, 38 183 personnes sont inscrites à Pôle emploi en catégorie A. Ce nombre augmente de 1,4 % par rapport à fin Janvier 2014 (soit + 529). Sur un an, il est en hausse de 6,7 %.

En région Pays de la Loire, le nombre de demandeurs d'emploi inscrits en catégorie A augmente de 1,3 % par rapport à Janvier 2014 (+ 6,9 % en un an).

Le nombre de demandeurs d'emploi inscrits en catégorie A, B, C s'établit à 65 096 dans le département du Maine et Loire, fin Février 2014. Ce nombre augmente de 0,4 % (soit + 286). Sur un an, il augmente de 5,9 %. En région Pays de la Loire, le nombre de demandeurs d'emploi inscrits en catégorie A, B, C augmente de 0,2 % par rapport à Janvier 2014 (+ 6,4 % en un an).

### Demandeurs d'emploi inscrits en fin de mois à Pôle emploi (catégorie A)

*Effectifs et %*

<i>Données CVS</i>	Février 2013	Janvier 2014	Février 2014	Variation sur un mois	Variation sur un an
Hommes	18 207	19 167	19 410	1,3	6,6
Femmes	17 565	18 487	18 773	1,5	6,9
Moins de 25 ans	7 023	7 054	7 088	0,5	0,9
Entre 25 et 49 ans	21 181	22 129	22 461	1,5	6,0
50 ans et plus	7 568	8 471	8 634	1,9	14,1
Hommes de moins de 25 ans	3 672	3 741	3 718	-0,6	1,3
Hommes de 25 à 49 ans	10 675	11 150	11 333	1,6	6,2
Hommes de 50 ans et plus	3 860	4 276	4 359	1,9	12,9
Femmes de moins de 25 ans	3 351	3 313	3 370	1,7	0,6
Femmes de 25 à 49 ans	10 506	10 979	11 128	1,4	5,9
Femmes de 50 ans et plus	3 708	4 195	4 275	1,9	15,3
<b>Ensemble de la catégorie A</b>	<b>35 772</b>	<b>37 654</b>	<b>38 183</b>	<b>1,4</b>	<b>6,7</b>

Sources : STMT - Pôle emploi, Dares. Calcul des cvs : Dares, Direccte des Pays de la Loire / service E.S.E

### Demandeurs d'emploi inscrits en fin de mois à Pôle emploi (catégories A, B, C)

*Effectifs et %*

<i>Données CVS</i>	Février 2013	Janvier 2014	Février 2014	Variation sur un mois	Variation sur un an
Hommes	28 473	30 245	30 399	0,5	6,8
Femmes	33 020	34 565	34 697	0,4	5,1
Moins de 25 ans	11 926	12 032	12 028	0,0	0,9
Entre 25 et 49 ans	37 094	38 954	39 075	0,3	5,3
50 ans et plus	12 473	13 824	13 993	1,2	12,2
Hommes de moins de 25 ans	5 869	5 995	5 968	-0,5	1,7
Hommes de 25 à 49 ans	17 175	18 268	18 359	0,5	6,9
Hommes de 50 ans et plus	5 429	5 982	6 072	1,5	11,8
Femmes de moins de 25 ans	6 057	6 037	6 060	0,4	0,0
Femmes de 25 à 49 ans	19 919	20 686	20 716	0,1	4,0
Femmes de 50 ans et plus	7 044	7 842	7 921	1,0	12,5
<b>Ensemble des catégories A, B, C</b>	<b>61 493</b>	<b>64 810</b>	<b>65 096</b>	<b>0,4</b>	<b>5,9</b>

Sources : STMT - Pôle emploi, Dares. Calcul des cvs : Dares, Direccte des Pays de la Loire / service E.S.E

Demandeurs d'emploi inscrits et offres collectées par Pôle emploi dans le département du Maine et Loire en  
Février 2014 (suite)

**Ancienneté d'inscription sur les listes des demandeurs d'emploi inscrits en fin de mois à Pôle emploi  
(catégories A, B, C)**

<i>Données CVS</i>	<i>Effectifs et %</i>				
	Février 2013	Janvier 2014	Février 2014	Variation sur un mois	Variation sur un an
Moins de 1 an	35 440	35 440	35 489	0,1	0,1
1 an ou plus	26 053	29 370	29 607	0,8	13,6
Part des demandeurs d'emploi inscrits depuis plus d'un an (%)	42,4	45,3	45,5		

Sources : STMT - Pôle emploi, Dares. Calcul des cvs : Dares, Direccte des Pays de la Loire / service E.S.E

**Entrées et sorties à Pôle emploi  
(catégories A, B, C)**

<i>Données CVS</i>	<i>Effectifs et %</i>				
	Février 2013	Janvier 2014	Février 2014	Variation trimestrielle sur trois mois glissants (1)	Variation annuelle sur trois mois glissants (2)
Entrées à Pôle emploi	5 739	5 700	5 905	-2,4	0,2
Sorties de Pôle emploi	5 216	5 427	5 578	1,2	5,3

Sources : STMT - Pôle emploi, Dares. Calcul des cvs : Dares, Direccte des Pays de la Loire / service E.S.E.

(1) Evolution sur les trois mois par rapport aux trois mois précédents

(2) Evolution sur les trois derniers mois par rapport aux mêmes trois mois de l'année précédente

**Demandeurs d'emploi ayant un droit payable au RSA inscrits en fin de mois à Pôle emploi**

<i>Données brutes</i>	<i>Effectifs et %</i>			
	Février 2013	Janvier 2014	Février 2014	Variation sur un an
<b>Catégorie A</b>	<b>7 025</b>	<b>8 058</b>	<b>8 083</b>	<b>15,1</b>
Catégorie B	1 059	1 153	1 173	10,8
Catégorie C	796	872	861	8,2
<b>Catégories A, B, C</b>	<b>8 880</b>	<b>10 083</b>	<b>10 117</b>	<b>13,9</b>
Catégorie D	340	364	363	6,8
Catégorie E	453	502	508	12,1
Catégories A, B, C, D, E	9 673	10 949	10 988	13,6
Part dans l'ensemble des demandeurs d'emploi de catégorie A	18,8	19,9	20,3	
Part dans l'ensemble des demandeurs d'emploi de catégories A, B, C	14,4	15,3	15,4	

Source : STMT - Pôle emploi, Dares

**Offres d'emploi collectées par Pôle emploi**

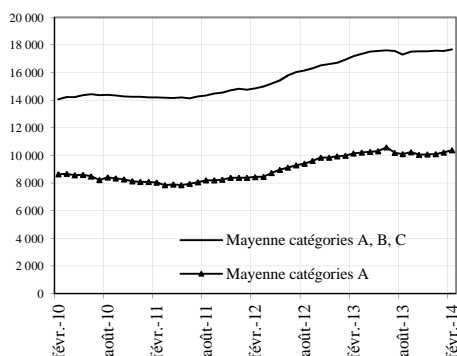
<i>Données CVS</i>	<i>Effectifs et %</i>				
	Février 2013	Janvier 2014	Février 2014	Variation trimestrielle sur trois mois glissants (1)	Variation annuelle sur trois mois glissants (2)
- Emplois durables ( 6 mois ou plus)	920	1 089	1 259	3,0	26,1
- Emplois non durables (moins de 6 mois)	1 845	1 852	1 642	24,5	9,7
<b>Ensemble</b>	<b>2 765</b>	<b>2 941</b>	<b>2 901</b>	<b>15,5</b>	<b>15,3</b>

Sources : STMT - Pôle emploi, Dares. Calcul des cvs : Dares, Direccte des Pays de la Loire / service E.S.E



## Demandeurs d'emploi inscrits et offres collectées par Pôle emploi dans le département de la Mayenne en Février 2014

### Demandeurs d'emploi inscrits en fin de mois à Pôle emploi Catégories A et A, B, C (CVS)



Fin Février 2014, dans le département de la Mayenne, 10 387 personnes sont inscrites à Pôle emploi en catégorie A. Ce nombre augmente de 1,5 % par rapport à fin Janvier 2014 (soit + 156). Sur un an, il est en hausse de 2,4 %.

En région Pays de la Loire, le nombre de demandeurs d'emploi inscrits en catégorie A augmente de 1,3 % par rapport à Janvier 2014 (+ 6,9 % en un an).

Le nombre de demandeurs d'emploi inscrits en catégorie A, B, C s'établit à 17 677 dans le département de la Mayenne, fin Février 2014. Ce nombre augmente de 0,6 % (soit + 110). Sur un an, il augmente de 2,7 %. En région Pays de la Loire, le nombre de demandeurs d'emploi inscrits en catégorie A, B, C augmente de 0,2 % par rapport à Janvier 2014 (+ 6,4 % en un an).

### Demandeurs d'emploi inscrits en fin de mois à Pôle emploi (catégorie A)

*Effectifs et %*

Données CVS	Février	Janvier	Février	Variation sur un mois	Variation sur un an
	2013	2014	2014		
Hommes	5 399	5 375	5 483	2,0	1,6
Femmes	4 749	4 856	4 904	1,0	3,3
Moins de 25 ans	2 121	2 031	2 063	1,6	-2,7
Entre 25 et 49 ans	6 005	6 022	6 058	0,6	0,9
50 ans et plus	2 022	2 178	2 266	4,0	12,1
Hommes de moins de 25 ans	1 090	1 039	1 046	0,7	-4,0
Hommes de 25 à 49 ans	3 180	3 155	3 200	1,4	0,6
Hommes de 50 ans et plus	1 129	1 181	1 237	4,7	9,6
Femmes de moins de 25 ans	1 031	992	1 017	2,5	-1,4
Femmes de 25 à 49 ans	2 825	2 867	2 858	-0,3	1,2
Femmes de 50 ans et plus	893	997	1 029	3,2	15,2
<b>Ensemble de la catégorie A</b>	<b>10 148</b>	<b>10 231</b>	<b>10 387</b>	<b>1,5</b>	<b>2,4</b>

Sources : STMT - Pôle emploi, Dares. Calcul des cvs : Dares, Direccte des Pays de la Loire / service E.S.E

### Demandeurs d'emploi inscrits en fin de mois à Pôle emploi (catégories A, B, C)

*Effectifs et %*

Données CVS	Février	Janvier	Février	Variation sur un mois	Variation sur un an
	2013	2014	2014		
Hommes	8 165	8 294	8 397	1,2	2,8
Femmes	9 045	9 273	9 280	0,1	2,6
Moins de 25 ans	3 532	3 427	3 427	0,0	-3,0
Entre 25 et 49 ans	10 389	10 586	10 610	0,2	2,1
50 ans et plus	3 289	3 554	3 640	2,4	10,7
Hommes de moins de 25 ans	1 725	1 647	1 651	0,2	-4,3
Hommes de 25 à 49 ans	4 923	5 028	5 068	0,8	2,9
Hommes de 50 ans et plus	1 517	1 619	1 678	3,6	10,6
Femmes de moins de 25 ans	1 807	1 780	1 776	-0,2	-1,7
Femmes de 25 à 49 ans	5 466	5 558	5 542	-0,3	1,4
Femmes de 50 ans et plus	1 772	1 935	1 962	1,4	10,7
<b>Ensemble des catégories A, B, C</b>	<b>17 210</b>	<b>17 567</b>	<b>17 677</b>	<b>0,6</b>	<b>2,7</b>

Sources : STMT - Pôle emploi, Dares. Calcul des cvs : Dares, Direccte des Pays de la Loire / service E.S.E

Demandeurs d'emploi inscrits et offres collectées par Pôle emploi dans le département de la Mayenne en  
Février 2014 (suite)

**Ancienneté d'inscription sur les listes des demandeurs d'emploi inscrits en fin de mois à Pôle emploi  
(catégories A, B, C)**

<i>Données CVS</i>	<i>Effectifs et %</i>				
	Février 2013	Janvier 2014	Février 2014	Variation sur un mois	Variation sur un an
Moins de 1 an	11 057	10 559	10 577	0,2	-4,3
1 an ou plus	6 153	7 008	7 100	1,3	15,4
Part des demandeurs d'emploi inscrits depuis plus d'un an (%)	35,8	39,9	40,2		

Sources : STMT - Pôle emploi, Dares. Calcul des cvs : Dares, Direccte des Pays de la Loire / service E.S.E

**Entrées et sorties à Pôle emploi  
(catégories A, B, C)**

<i>Données CVS</i>	<i>Effectifs et %</i>				
	Février 2013	Janvier 2014	Février 2014	Variation trimestrielle sur trois mois glissants (1)	Variation annuelle sur trois mois glissants (2)
Entrées à Pôle emploi	1 932	1 817	1 890	-0,8	-0,1
Sorties de Pôle emploi	1 697	1 793	1 811	0,6	8,8

Sources : STMT - Pôle emploi, Dares. Calcul des cvs : Dares, Direccte des Pays de la Loire / service E.S.E.

(1) Evolution sur les trois mois par rapport aux trois mois précédents

(2) Evolution sur les trois derniers mois par rapport aux mêmes trois mois de l'année précédente

**Demandeurs d'emploi ayant un droit payable au RSA inscrits en fin de mois à Pôle emploi**

<i>Données brutes</i>	<i>Effectifs et %</i>			
	Février 2013	Janvier 2014	Février 2014	Variation sur un an
<b>Catégorie A</b>	<b>1 819</b>	<b>2 031</b>	<b>2 036</b>	<b>11,9</b>
Catégorie B	283	304	289	2,1
Catégorie C	154	202	199	29,2
<b>Catégories A, B, C</b>	<b>2 256</b>	<b>2 537</b>	<b>2 524</b>	<b>11,9</b>
Catégorie D	145	136	143	-1,4
Catégorie E	138	176	169	22,5
Catégories A, B, C, D, E	2 539	2 849	2 836	11,7
Part dans l'ensemble des demandeurs d'emploi de catégorie A	17,3	18,8	19,0	
Part dans l'ensemble des demandeurs d'emploi de catégories A, B, C	13,0	14,2	14,2	

Sources : STMT - Pôle emploi, Dares

**Offres d'emploi collectées par Pôle emploi**

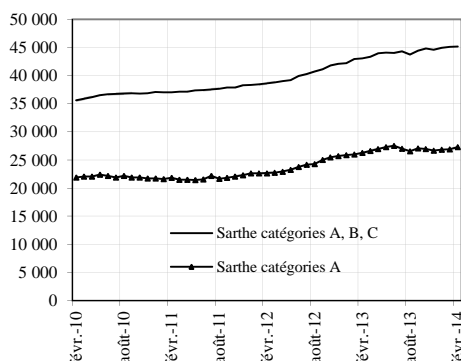
<i>Données CVS</i>	<i>Effectifs et %</i>				
	Février 2013	Janvier 2014	Février 2014	Variation trimestrielle sur trois mois glissants (1)	Variation annuelle sur trois mois glissants (2)
- Emplois durables ( 6 mois ou plus)	426	330	434	-0,9	3,0
- Emplois non durables (moins de 6 mois)	380	377	381	-6,5	2,3
<b>Ensemble</b>	<b>806</b>	<b>707</b>	<b>815</b>	<b>-3,7</b>	<b>2,7</b>

Sources : STMT - Pôle emploi, Dares. Calcul des cvs : Dares, Direccte des Pays de la Loire / service E.S.E

## Demandeurs d'emploi inscrits et offres collectées par Pôle Emploi dans le département de la Sarthe en Février 2014

### Demandeurs d'emploi inscrits en fin de mois à Pôle emploi

#### Catégories A et A, B, C (CVS)



Fin Février 2014, dans le département de la Sarthe, 27 296 personnes sont inscrites à Pôle emploi en catégorie A. Ce nombre augmente de 1,4 % par rapport à fin Janvier 2014 (soit + 380). Sur un an, il est en hausse de 3,9 %.

En région Pays de la Loire, le nombre de demandeurs d'emploi inscrits en catégorie A augmente de 1,3 % par rapport à Janvier 2014 (+ 6,9 % en un an).

Le nombre de demandeurs d'emploi inscrits en catégorie A, B, C s'établit à 45 193 dans le département de la Sarthe, fin Février 2014. Ce nombre augmente de 0,1 % (soit + 47). Sur un an, il augmente de 4,9 %. En région Pays de la Loire, le nombre de demandeurs d'emploi inscrits en catégorie A, B, C augmente de 0,2 % par rapport à Janvier 2014 (+ 6,4 % en un an).

### Demandeurs d'emploi inscrits en fin de mois à Pôle emploi (catégorie A)

*Effectifs et %*

<i>Données CVS</i>	Février 2013	Janvier 2014	Février 2014	Variation sur un mois	Variation sur un an
Hommes	13 540	13 904	14 082	1,3	4,0
Femmes	12 733	13 012	13 214	1,6	3,8
Moins de 25 ans	5 612	5 554	5 612	1,0	0,0
Entre 25 et 49 ans	15 574	15 758	15 954	1,2	2,4
50 ans et plus	5 087	5 604	5 730	2,2	12,6
Hommes de moins de 25 ans	2 894	2 892	2 894	0,1	0,0
Hommes de 25 à 49 ans	7 948	8 020	8 157	1,7	2,6
Hommes de 50 ans et plus	2 698	2 992	3 031	1,3	12,3
Femmes de moins de 25 ans	2 718	2 662	2 718	2,1	0,0
Femmes de 25 à 49 ans	7 626	7 738	7 797	0,8	2,2
Femmes de 50 ans et plus	2 389	2 612	2 699	3,3	13,0
<b>Ensemble de la catégorie A</b>	<b>26 273</b>	<b>26 916</b>	<b>27 296</b>	<b>1,4</b>	<b>3,9</b>

Sources : STMT - Pôle emploi, Dares. Calcul des cvs : Dares, Direccte des Pays de la Loire / service E.S.E

### Demandeurs d'emploi inscrits en fin de mois à Pôle emploi (catégories A, B, C)

*Effectifs et %*

<i>Données CVS</i>	Février 2013	Janvier 2014	Février 2014	Variation sur un mois	Variation sur un an
Hommes	20 289	21 447	21 475	0,1	5,8
Femmes	22 794	23 699	23 718	0,1	4,1
Moins de 25 ans	8 792	8 881	8 884	0,0	1,0
Entre 25 et 49 ans	26 047	27 144	27 110	-0,1	4,1
50 ans et plus	8 244	9 121	9 199	0,9	11,6
Hommes de moins de 25 ans	4 288	4 352	4 342	-0,2	1,3
Hommes de 25 à 49 ans	12 329	12 982	12 985	0,0	5,3
Hommes de 50 ans et plus	3 672	4 113	4 148	0,9	13,0
Femmes de moins de 25 ans	4 504	4 529	4 542	0,3	0,8
Femmes de 25 à 49 ans	13 718	14 162	14 125	-0,3	3,0
Femmes de 50 ans et plus	4 572	5 008	5 051	0,9	10,5
<b>Ensemble des catégories A, B, C</b>	<b>43 083</b>	<b>45 146</b>	<b>45 193</b>	<b>0,1</b>	<b>4,9</b>

Sources : STMT - Pôle emploi, Dares. Calcul des cvs : Dares, Direccte des Pays de la Loire / service E.S.E

Demandeurs d'emploi inscrits et offres collectées par Pôle emploi dans le département de la Sarthe en Février 2014 (suite)

**Ancienneté d'inscription sur les listes des demandeurs d'emploi inscrits en fin de mois à Pôle emploi (catégories A, B, C)**

<i>Données CVS</i>	<i>Effectifs et %</i>				
	Février 2013	Janvier 2014	Février 2014	Variation sur un mois	Variation sur un an
Moins de 1 an	25 669	25 031	25 050	0,1	-2,4
1 an ou plus	17 414	20 115	20 143	0,1	15,7
Part des demandeurs d'emploi inscrits depuis plus d'un an (%)	40,4	44,6	44,6		

Sources : STMT - Pôle emploi, Dares. Calcul des cvs : Dares, Direccte des Pays de la Loire / service E.S.E

**Entrées et sorties à Pôle emploi (catégories A, B, C)**

<i>Données CVS</i>	<i>Effectifs et %</i>				
	Février 2013	Janvier 2014	Février 2014	Variation trimestrielle sur trois mois glissants (1)	Variation annuelle sur trois mois glissants (2)
Entrées à Pôle emploi	4 150	4 120	4 331	-0,1	2,1
Sorties de Pôle emploi	3 957	3 930	4 208	3,0	5,8

Sources : STMT - Pôle emploi, Dares. Calcul des cvs : Dares, Direccte des Pays de la Loire / service E.S.E.

(1) Evolution sur les trois mois par rapport aux trois mois précédents

(2) Evolution sur les trois derniers mois par rapport aux mêmes trois mois de l'année précédente

**Demandeurs d'emploi ayant un droit payable au RSA inscrits en fin de mois à Pôle emploi**

<i>Données brutes</i>	<i>Effectifs et %</i>			
	Février 2013	Janvier 2014	Février 2014	Variation sur un an
<b>Catégorie A</b>	<b>5 271</b>	<b>5 896</b>	<b>5 961</b>	<b>13,1</b>
Catégorie B	824	915	931	13,0
Catégorie C	517	585	553	7,0
<b>Catégories A, B, C</b>	<b>6 612</b>	<b>7 396</b>	<b>7 445</b>	<b>12,6</b>
Catégorie D	242	195	189	-21,9
Catégorie E	441	557	552	25,2
Catégories A, B, C, D, E	7 295	8 148	8 186	12,2
Part dans l'ensemble des demandeurs d'emploi de catégorie A	18,9	20,4	20,6	
Part dans l'ensemble des demandeurs d'emploi de catégories A, B, C	15,2	16,1	16,3	

Sources : STMT - Pôle emploi, Dares

**Offres d'emploi collectées par Pôle emploi**

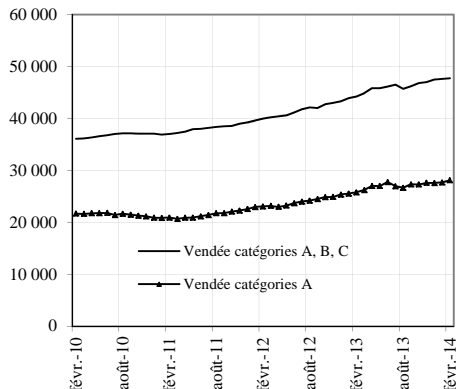
<i>Données CVS</i>	<i>Effectifs et %</i>				
	Février 2013	Janvier 2014	Février 2014	Variation trimestrielle sur trois mois glissants (1)	Variation annuelle sur trois mois glissants (2)
- Emplois durables ( 6 mois ou plus)	652	692	729	5,0	10,3
- Emplois non durables (moins de 6 mois)	1 069	710	841	19,0	-2,3
<b>Ensemble</b>	<b>1 721</b>	<b>1 402</b>	<b>1 570</b>	<b>12,8</b>	<b>2,5</b>

Sources : STMT - Pôle emploi, Dares. Calcul des cvs : Dares, Direccte des Pays de la Loire / service E.S.E

## Demandeurs d'emploi inscrits et offres collectées par Pôle emploi dans le département de la Vendée en Février 2014

### Demandeurs d'emploi inscrits en fin de mois à Pôle emploi

#### Catégories A et A, B, C (CVS)



Fin Février 2014, dans le département de la Vendée, 28 107 personnes sont inscrites à Pôle emploi en catégorie A. Ce nombre augmente de 1,4 % par rapport à fin Janvier 2014 (soit + 393). Sur un an, il est en hausse de 9 %.

En région Pays de la Loire, le nombre de demandeurs d'emploi inscrits en catégorie A augmente de 1,3 % par rapport à Janvier 2014 (+ 6,9 % en un an).

Le nombre de demandeurs d'emploi inscrits en catégorie A, B, C s'établit à 47 750 dans le département de la Vendée, fin Février 2014. Ce nombre augmente de 0,3 % (soit + 141). Sur un an, il augmente de 8 %. En région Pays de la Loire, le nombre de demandeurs d'emploi inscrits en catégorie A, B, C augmente de 0,2 % par rapport à Janvier 2014 (+ 6,4 % en un an).

### Demandeurs d'emploi inscrits en fin de mois à Pôle emploi (catégorie A)

Données CVS			<i>Effectifs et %</i>		
	Février 2013	Janvier 2014	Février 2014	Variation sur un mois	Variation sur un an
Hommes	12 750	13 630	13 927	2,2	9,2
Femmes	13 029	14 084	14 180	0,7	8,8
Moins de 25 ans	4 899	5 067	5 157	1,8	5,3
Entre 25 et 49 ans	14 670	15 621	15 743	0,8	7,3
50 ans et plus	6 210	7 026	7 207	2,6	16,1
Hommes de moins de 25 ans	2 565	2 617	2 637	0,8	2,8
Hommes de 25 à 49 ans	7 155	7 620	7 793	2,3	8,9
Hommes de 50 ans et plus	3 030	3 393	3 497	3,1	15,4
Femmes de moins de 25 ans	2 334	2 450	2 520	2,9	8,0
Femmes de 25 à 49 ans	7 515	8 001	7 950	-0,6	5,8
Femmes de 50 ans et plus	3 180	3 633	3 710	2,1	16,7
<b>Ensemble de la catégorie A</b>	<b>25 779</b>	<b>27 714</b>	<b>28 107</b>	<b>1,4</b>	<b>9,0</b>

Sources : STMT - Pôle emploi, Dares. Calcul des cvs : Dares, Direccte des Pays de la Loire / service E.S.E

### Demandeurs d'emploi inscrits en fin de mois à Pôle emploi (catégories A, B, C)

Données CVS			<i>Effectifs et %</i>		
	Février 2013	Janvier 2014	Février 2014	Variation sur un mois	Variation sur un an
Hommes	19 829	21 406	21 616	1,0	9,0
Femmes	24 398	26 203	26 134	-0,3	7,1
Moins de 25 ans	8 410	8 823	8 717	-1,2	3,7
Entre 25 et 49 ans	25 720	27 474	27 543	0,3	7,1
50 ans et plus	10 097	11 312	11 490	1,6	13,8
Hommes de moins de 25 ans	4 091	4 278	4 244	-0,8	3,7
Hommes de 25 à 49 ans	11 536	12 443	12 594	1,2	9,2
Hommes de 50 ans et plus	4 202	4 685	4 778	2,0	13,7
Femmes de moins de 25 ans	4 319	4 545	4 473	-1,6	3,6
Femmes de 25 à 49 ans	14 184	15 031	14 949	-0,5	5,4
Femmes de 50 ans et plus	5 895	6 627	6 712	1,3	13,9
<b>Ensemble des catégories A, B, C</b>	<b>44 227</b>	<b>47 609</b>	<b>47 750</b>	<b>0,3</b>	<b>8,0</b>

Sources : STMT - Pôle emploi, Dares. Calcul des cvs : Dares, Direccte des Pays de la Loire / service E.S.E

Demandeurs d'emploi inscrits et offres collectées par Pôle emploi dans le département de la Vendée en  
Février 2014 (suite)

**Ancienneté d'inscription sur les listes des demandeurs d'emploi inscrits en fin de mois à Pôle emploi  
(catégories A, B, C)**

<i>Données CVS</i>	<i>Effectifs et %</i>				
	Février 2013	Janvier 2014	Février 2014	Variation sur un mois	Variation sur un an
Moins de 1 an	26 919	27 669	27 668	0,0	2,8
1 an ou plus	17 308	19 940	20 082	0,7	16,0
Part des demandeurs d'emploi inscrits depuis plus d'un an (%)	39,1	41,9	42,1		

Sources : STMT - Pôle emploi, Dares. Calcul des cvs : Dares, Direccte des Pays de la Loire / service E.S.E

**Entrées et sorties à Pôle emploi  
(catégories A, B, C)**

<i>Données CVS</i>	<i>Effectifs et %</i>				
	Février 2013	Janvier 2014	Février 2014	Variation trimestrielle sur trois mois glissants (1)	Variation annuelle sur trois mois glissants (2)
Entrées à Pôle emploi	4 284	4 269	4 323	-6,6	1,2
Sorties de Pôle emploi	4 020	4 127	4 262	1,9	5,7

Sources : STMT - Pôle emploi, Dares. Calcul des cvs : Dares, Direccte des Pays de la Loire / service E.S.E.

(1) Evolution sur les trois mois par rapport aux trois mois précédents

(2) Evolution sur les trois derniers mois par rapport aux mêmes trois mois de l'année précédente

**Demandeurs d'emploi ayant un droit payable au RSA inscrits en fin de mois à Pôle emploi**

<i>Données brutes</i>	<i>Effectifs et %</i>			
	Février 2013	Janvier 2014	Février 2014	Variation sur un an
<b>Catégorie A</b>	<b>4 032</b>	<b>4 762</b>	<b>4 763</b>	<b>18,1</b>
Catégorie B	631	706	708	12,2
Catégorie C	418	492	471	12,7
<b>Catégories A, B, C</b>	<b>5 081</b>	<b>5 960</b>	<b>5 942</b>	<b>16,9</b>
Catégorie D	210	177	198	-5,7
Catégorie E	381	410	408	7,1
Catégories A, B, C, D, E	5 672	6 547	6 548	15,4
Part dans l'ensemble des demandeurs d'emploi de catégorie A	14,3	15,2	15,5	
Part dans l'ensemble des demandeurs d'emploi de catégories A, B, C	11,2	12,0	12,1	

Sources : STMT - Pôle emploi, Dares

**Offres d'emploi collectées par Pôle emploi**

<i>Données CVS</i>	<i>Effectifs et %</i>				
	Février 2013	Janvier 2014	Février 2014	Variation trimestrielle sur trois mois glissants (1)	Variation annuelle sur trois mois glissants (2)
- Emplois durables ( 6 mois ou plus)	696	739	756	-4,2	11,9
- Emplois non durables (moins de 6 mois)	1 119	1 263	1 343	-0,4	10,3
<b>Ensemble</b>	<b>1 815</b>	<b>2 002</b>	<b>2 099</b>	<b>-1,8</b>	<b>10,8</b>

Sources : STMT - Pôle emploi, Dares. Calcul des cvs : Dares, Direccte des Pays de la Loire / service E.S.E