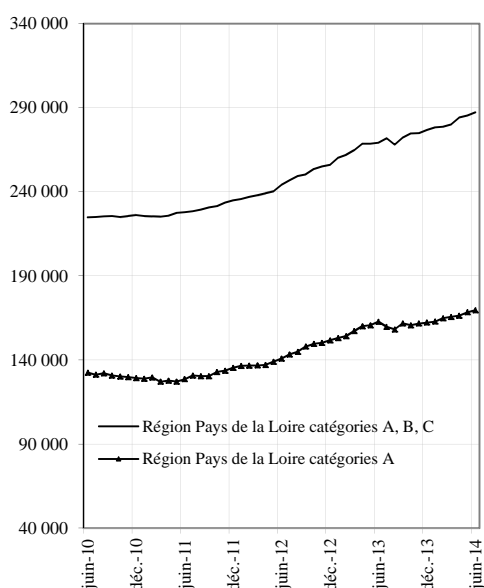


DIRECCTE Pays de la Loire

DR Pôle emploi Pays de la Loire

## Demandeurs d'emploi inscrits et offres collectées par Pôle emploi en région Pays de la Loire en Juin 2014

**Demandeurs d'emploi inscrits en fin de mois à Pôle emploi**  
Catégories A et A, B, C (CVS)



Fin Juin 2014, le nombre de demandeurs d'emploi inscrits à Pôle Emploi en catégorie A s'établit à 169 599 en région Pays de la Loire. Ce nombre augmente de 0,7 % par rapport à la fin Mai 2014 (soit + 1 202). Sur un an, il augmente de 4,2 %.

En France métropolitaine, le nombre de demandeurs d'emploi inscrits en catégorie A augmente de 0,3 % par rapport à la fin Mai 2014 (+ 4 % sur un an).

En région Pays de la Loire, le nombre de demandeurs d'emploi inscrits à Pôle emploi en catégories A, B, C s'établit à 287 270 fin Juin 2014. Ce nombre augmente de 0,7 % (soit + 2 029). Sur un an, il croît de 6,7 %.

En France métropolitaine, le nombre de demandeurs d'emploi inscrits en catégories A, B, C augmente de 0,5 % par rapport à la fin Mai 2014 (+ 5,1 % sur un an).

**Demandeurs d'emploi inscrits en fin de mois à Pôle emploi**

Données CVS				Effectifs et %	
	Juin 2013	Mai 2014	Juin 2014	Variation sur un mois	Variation sur un an
<b>Pays de la Loire</b>					
Catégorie A (actes positifs de recherche d'emploi, sans emploi)	162 764	168 397	169 599	0,7	4,2
Catégories B, C (actes positifs de recherche d'emploi)*	106 423	116 844	117 671	0,7	10,6
<b>Catégories A, B, C (actes positifs de recherche d'emploi)</b>	<b>269 187</b>	<b>285 241</b>	<b>287 270</b>	<b>0,7</b>	<b>6,7</b>
Catégorie D (sans actes positifs de recherche d'emploi, sans emploi)	17 496	17 547	18 122	3,3	3,6
Catégorie E (sans actes positifs de recherche d'emploi, en emploi)	21 262	22 969	23 113	0,6	8,7
Catégories A, B, C, D, E (ensemble)	307 945	325 757	328 505	0,8	6,7
<b>France métropolitaine (CVS-CJO)</b>					
Catégorie A (actes positifs de recherche d'emploi, sans emploi)	3 268,4	3 388,9	3 398,3	0,3	4,0
Catégories B, C (actes positifs de recherche d'emploi)	1 528,5	1 631,3	1 644,9	0,8	7,6
<b>Catégories A, B, C (actes positifs de recherche d'emploi)</b>	<b>4 796,9</b>	<b>5 020,2</b>	<b>5 043,2</b>	<b>0,5</b>	<b>5,1</b>
Catégorie D (sans actes positifs de recherche d'emploi, sans emploi)	265,2	281,7	279,9	-0,6	5,5
Catégorie E (sans actes positifs de recherche d'emploi, en emploi)	350,9	393,8	396,3	0,6	12,9
Catégories A, B, C, D, E (ensemble)	5 413,0	5 695,7	5 719,4	0,4	5,7

Sources : STMT - Pôle emploi, Dares. Calcul des cvs : Dares, Directe des Pays de la Loire / service E.S.E

\* Du fait de la faiblesse des effectifs pour certaines catégories, les évolutions mensuelles peuvent être heurtées et doivent dès lors être interprétées avec prudence.

### Avertissement :

Chaque année, avant la publication des chiffres de janvier, est menée une campagne d'actualisation des coefficients de correction des variations saisonnières (CVS), pour tenir compte de l'évolution de la saisonnalité au cours de la dernière année. Cette campagne conduit à modifier l'ensemble des séries CVS sur la période janvier 1996-décembre 2013. La même opération est menée au niveau national.

Les données concernent les demandeurs d'emploi inscrits en fin de mois à Pôle emploi.

La notion de demandeurs d'emploi inscrits à Pôle emploi est une notion différente de celle de chômeurs au sens du Bureau international du travail (BIT) : certains demandeurs d'emploi ne sont pas chômeurs au sens du BIT et inversement certains chômeurs ne sont pas inscrits à Pôle emploi.

Au-delà des évolutions du marché du travail, différents facteurs peuvent affecter les données relatives aux demandeurs d'emploi : modification du suivi et de l'accompagnement des demandeurs d'emploi, comportement d'inscription des demandeurs d'emploi, mise en place du RSA (1<sup>er</sup> juin 2009)... L'ensemble des définitions figurent dans les encadrés 1 et 2, pages 9 à 11.

## 1- DEMANDEURS D'EMPLOI PAR DEPARTEMENT

S'agissant de la catégorie A, selon le département, l'évolution du nombre de demandeurs d'emploi varie en Juin 2014 par rapport à la fin Mai 2014 entre 0 % et 1,2 % : Loire-Atlantique (0,7 %), Maine et Loire (0 %), Mayenne (1,2 %), Sarthe (1 %), Vendée (1,2 %).

S'agissant des catégories A, B, C selon le département, l'évolution du nombre de demandeurs d'emploi varie en Juin 2014 par rapport à la fin Mai 2014 entre 0,4 % et 1,2 % : Loire-Atlantique (1 %), Maine et Loire (0,5 %), Mayenne (1,2 %), Sarthe (0,6 %), Vendée (0,4 %).

### Demandeurs inscrits en fin de mois à Pôle emploi en Pays de la Loire (catégorie A)

<i>Données CVS</i>	<i>Effectifs et %</i>				
	Juin 2013	Mai 2014	Juin 2014	Variation sur un mois	Variation sur un an
Loire-Atlantique	59 682	63 025	63 495	0,7	6,4
Maine et Loire	37 160	38 322	38 319	0,0	3,1
Mayenne	10 599	10 423	10 545	1,2	-0,5
Sarthe	27 538	28 175	28 453	1,0	3,3
Vendée	27 785	28 452	28 787	1,2	3,6
<b>Ensemble</b>	<b>162 764</b>	<b>168 397</b>	<b>169 599</b>	<b>0,7</b>	<b>4,2</b>

Sources : STMT - Pôle emploi, Dares. Calcul des cvs : Dares, Direccte des Pays de la Loire / service E.S.E

### Demandeurs inscrits en fin de mois à Pôle emploi en Pays de la Loire (catégories A, B, C)

<i>Données CVS</i>	<i>Effectifs et %</i>				
	Juin 2013	Mai 2014	Juin 2014	Variation sur un mois	Variation sur un an
Loire-Atlantique	98 697	105 936	106 960	1,0	8,4
Maine et Loire	62 726	66 382	66 701	0,5	6,3
Mayenne	17 611	17 928	18 137	1,2	3,0
Sarthe	44 034	46 205	46 484	0,6	5,6
Vendée	46 119	48 790	48 988	0,4	6,2
<b>Ensemble</b>	<b>269 187</b>	<b>285 241</b>	<b>287 270</b>	<b>0,7</b>	<b>6,7</b>

Sources : STMT - Pôle emploi, Dares. Calcul des cvs : Dares, Direccte des Pays de la Loire / service E.S.E

## 2.a - DEMANDEURS D'EMPLOI PAR SEXE ET TRANCHE D'ÂGE

### Catégorie A

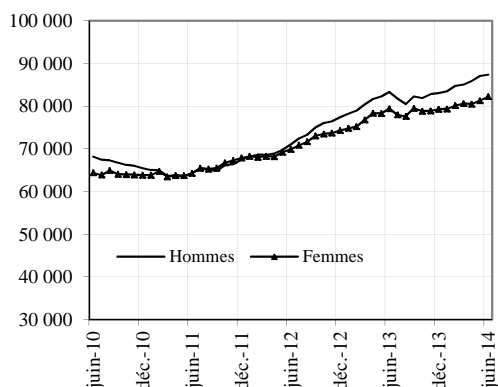
En région Pays de la Loire, le nombre de demandeurs d'emploi de catégorie A augmente de 0,3 % pour les hommes (+ 4,8 % sur un an) et augmente de 1,2 % pour les femmes (+ 3,5 % sur un an). Le nombre de demandeurs d'emploi de catégorie A de moins de 25 ans diminue de 0,7 % (- 2,5 % sur un an). Le nombre de ceux âgés de 25 à 49 ans augmente de 1,1 % (+ 3,6 % sur un an) et le nombre de ceux de 50 ans et plus s'accroît de 0,9 % (+ 12,4 % sur un an).

#### Demandeurs d'emploi inscrits en fin de mois à Pôle emploi ( catégorie A)

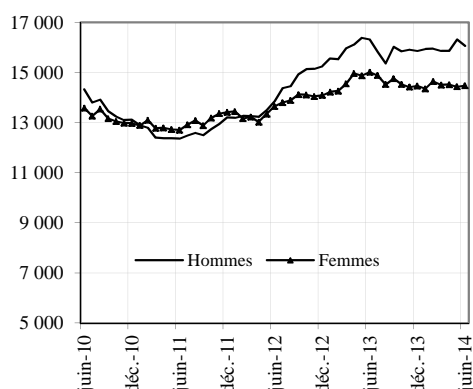
Données CVS	( catégorie A)			Effectifs et %	
	Juin 2013	Mai 2014	Juin 2014	Variation sur un mois	Variation sur un an
<b>Pays de la Loire</b>					
Hommes	83 338	87 098	87 360	0,3	4,8
Femmes	79 426	81 299	82 239	1,2	3,5
Moins de 25 ans	31 343	30 748	30 547	-0,7	-2,5
Entre 25 et 49 ans	97 966	100 368	101 450	1,1	3,6
50 ans et plus	33 455	37 281	37 602	0,9	12,4
Hommes de moins de 25 ans	16 327	16 315	16 067	-1,5	-1,6
Hommes de 25 à 49 ans	49 788	51 503	51 881	0,7	4,2
Hommes de 50 ans et plus	17 223	19 280	19 412	0,7	12,7
Femmes de moins de 25 ans	15 016	14 433	14 480	0,3	-3,6
Femmes de 25 à 49 ans	48 178	48 865	49 569	1,4	2,9
Femmes de 50 ans et plus	16 232	18 001	18 190	1,0	12,1
<b>Ensemble de la catégorie A</b>	<b>162 764</b>	<b>168 397</b>	<b>169 599</b>	<b>0,7</b>	<b>4,2</b>

Sources : STMT - Pôle emploi, Dares. Calcul des cvs : Dares, Direccte des Pays de la Loire / service E.S.E

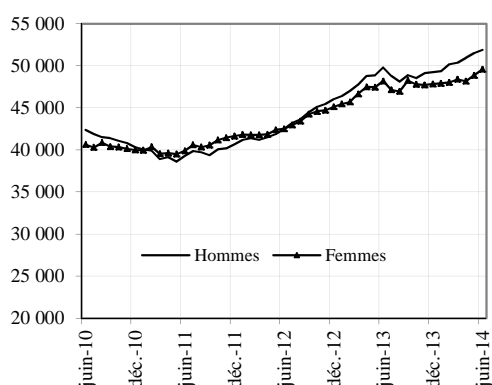
Par sexe (cvs)



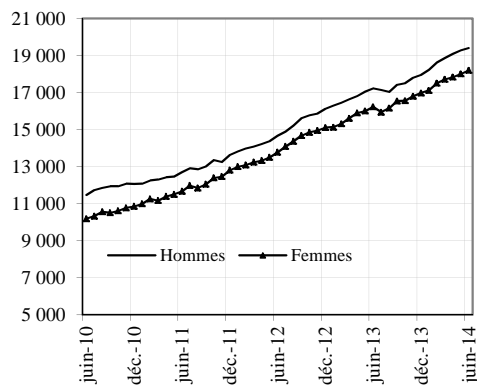
Moins de 25 ans (cvs)



Entre 25 et 49 ans (cvs)



50 ans et plus (cvs)



## 2.b - DEMANDEURS D'EMPLOI PAR SEXE ET TRANCHE D'ÂGE

### Catégories A, B, C

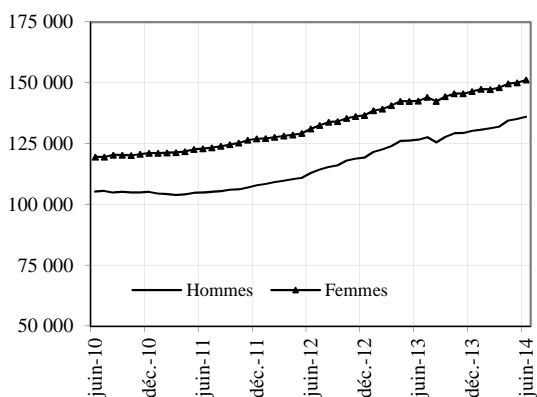
Parmi l'ensemble des demandeurs d'emploi de catégories A, B, C en région Pays de la Loire, le nombre d'hommes augmente de 0,7 % (+ 7,5 % sur un an) et le nombre de femmes augmente de 0,7 % (+ 6,1 % sur un an). Le nombre de demandeurs d'emploi de catégorie A, B, C de moins de 25 ans est stable (+ 1,1 % sur un an). Le nombre de ceux de 25 à 49 ans augmente de 0,8 % (+ 6,5 % sur un an) et celui des 50 ans et plus s'accroît de 1,1 % (+ 12,6 % sur un an).

#### Demandeurs d'emploi inscrits en fin de mois à Pôle emploi (catégories A,B, C)

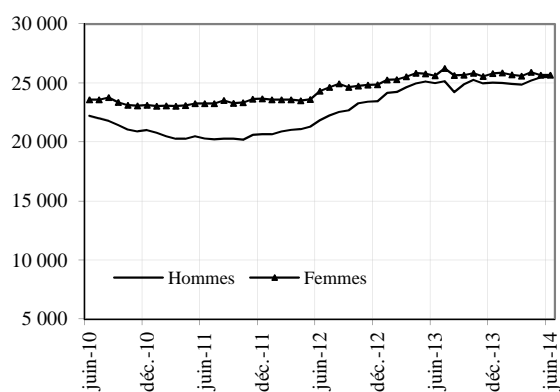
Données CVS				Effectifs et %	
	Juin 2013	Mai 2014	Juin 2014	Variation sur un mois	Variation sur un an
<b>Pays de la Loire</b>					
Hommes	126 650	135 154	136 108	0,7	7,5
Femmes	142 537	150 087	151 162	0,7	6,1
Moins de 25 ans	50 615	51 174	51 182	0,0	1,1
Entre 25 et 49 ans	164 811	174 195	175 575	0,8	6,5
50 ans et plus	53 761	59 872	60 513	1,1	12,6
Hommes de moins de 25 ans	24 985	25 489	25 509	0,1	2,1
Hommes de 25 à 49 ans	77 925	83 157	83 791	0,8	7,5
Hommes de 50 ans et plus	23 740	26 508	26 808	1,1	12,9
Femmes de moins de 25 ans	25 630	25 685	25 673	0,0	0,2
Femmes de 25 à 49 ans	86 886	91 038	91 784	0,8	5,6
Femmes de 50 ans et plus	30 021	33 364	33 705	1,0	12,3
<b>Ensemble des catégories A, B, C</b>	<b>269 187</b>	<b>285 241</b>	<b>287 270</b>	<b>0,7</b>	<b>6,7</b>

Sources : STMT - Pôle emploi, Dares. Calcul des cvs : Dares, Direccte des Pays de la Loire / service E.S.E

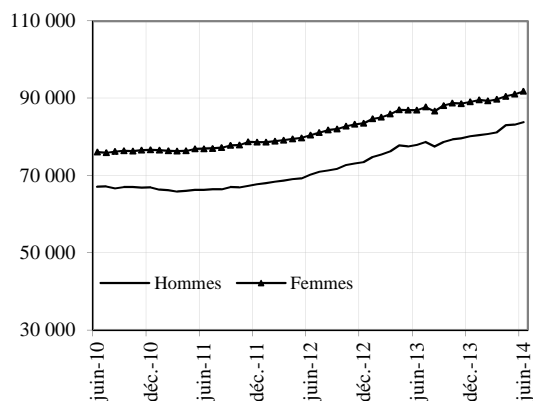
Par sexe (cvs)



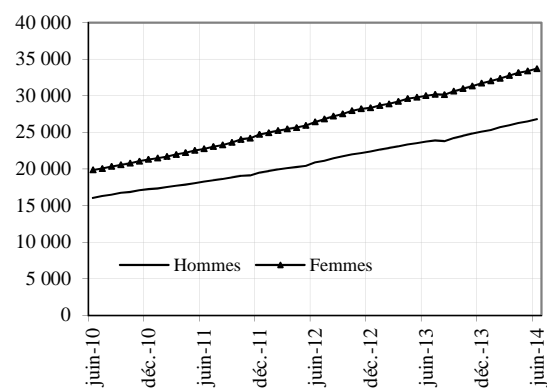
Moins de 25 ans (cvs)



Entre 25 et 49 ans (cvs)



50 ans et plus (cvs)



### 3 - ANCIENNETÉ D'INSCRIPTION SUR LES LISTES DES DEMANDEURS D'EMPLOI

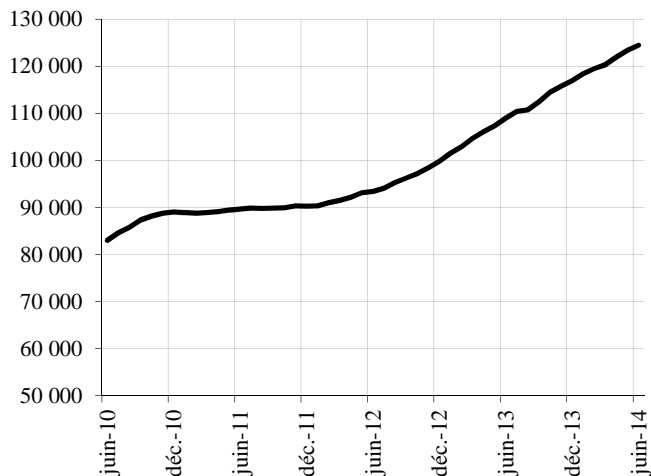
En région Pays de la Loire, le nombre de demandeurs d'emploi inscrits à Pôle emploi en catégories A, B, C depuis un an ou plus augmente de 14,2 % sur un an. Le nombre d'inscrits depuis moins d'un an augmente de 1,6 % sur un an.

#### Ancienneté d'inscription sur les listes des demandeurs d'emploi inscrits en fin de mois à Pôle emploi (catégories A, B, C)

Données CVS	Effectifs et %				
	Juin 2013	Mai 2014	Juin 2014	Variation sur un mois	Variation sur un an
<b>Pays de la Loire</b>					
Moins de 1 an	160 174	161 814	162 758	0,6	1,6
1 an ou plus	109 013	123 427	124 512	0,9	14,2
Part des demandeurs d'emploi inscrits depuis un an ou plus (%)	40,5	43,3	43,3	0,0 pt	2,8 pt
<b>France métropolitaine (CVS-CJO)</b>					
Part des demandeurs d'emploi inscrits depuis un an ou plus (%)	40,6	42,5	42,4	-0,1 pt	1,8 pt

Sources : STMT - Pôle emploi, Dares. Calcul des cvs : Dares, Direccte des Pays de la Loire / service E.S.E

#### Demandeurs d'emploi inscrits depuis un an ou plus (données CVS)



## 4 - FLUX D'ENTRÉES ET DE SORTIES PAR MOTIF

En région Pays de la Loire, les entrées à Pôle emploi en catégories A, B, C augmentent, au cours des trois derniers mois, de 3,8 % par rapport aux trois mois précédents. Les entrées pour fin de contrat à durée déterminée (- 0,9 %), licenciement économique (- 2,3 %) et première entrée (- 7,8 %) diminuent, tandis que les entrées pour fin de mission d'intérim (+ 13,6 %), autre licenciement (+ 1,0 %), démission (+ 3,1 %), reprise d'activité (+ 4,6 %) et autre cas (+ 7,8 %) sont en hausse.

Parallèlement, les sorties de catégories A, B, C augmentent en région Pays de la Loire, au cours des trois derniers mois, de 0,2 % par rapport aux trois mois précédents. Les sorties pour reprise d'emploi déclarée (- 2,3 %) et radiation administrative (- 14,4 %) diminuent, tandis que les sorties pour entrée en stage (+ 7,0 %), arrêt de recherche (+ 5,7 %), cessation d'inscription pour défaut d'actualisation (+ 2,2 %) et autre cas (+ 1,3 %) sont en hausse.

### Avertissements (voir encadré 3 page 12 pour plus de détails) :

- Depuis le 1er janvier 2013, les radiations administratives prennent effet à la date de leur notification, et non plus à la date du manquement qui les motive. Ce changement de règle a eu un impact à la baisse sur le nombre de radiations administratives et donc le nombre de sorties totales en janvier 2013. A partir du mois de février 2013, le nombre de radiations administratives retrouve, en moyenne, un niveau correspondant à celui qui aurait été observé si les règles n'avaient pas été modifiées.

Par ailleurs, ce changement de règles a modifié la saisonnalité du nombre de radiations administratives. Du fait d'un recul limité pour estimer l'effet de cette nouvelle saisonnalité, la série corrigée des variations saisonnières peut présenter à compter de janvier 2013 un caractère plus heurté que par le passé.

- A compter d'avril 2013, des évolutions du système d'information de Pôle emploi ont permis d'homogénéiser l'application des procédures en cas de manquement d'un demandeur d'emploi et d'alléger la charge administrative des conseillers. Elles ont pu contribuer à accroître le nombre de radiations administratives. Dans la majorité des cas, les radiations supplémentaires prononcées le sont pour une durée de 15 jours.

### Entrées à Pôle emploi par motif (catégories A, B, C)

Effectifs et %

Données CVS	Jun	Mai	Jun	Répartition des motifs en %	Variation trimestrielle sur trois mois glissants (1)	Variation annuelle sur trois mois glissants (2)
	2013	2014	2014			
<b>Pays de la Loire</b>						
Fins de contrat à durée déterminée	7 109	6 409	6 760	24,5	-0,9	-6,5
Fins de mission d'interim	1 851	1 900	1 882	6,8	13,6	2,1
Licenciements économiques (3)	554	565	667	2,4	-2,3	6,4
Autres licenciements	1 944	1 750	1 857	6,7	1,0	-5,2
Démissions	815	746	772	2,8	3,1	-9,3
Premières entrées	1 310	1 617	1 664	6,0	-7,8	31,7
Reprises d'activité	2 301	2 331	2 447	8,9	4,6	0,9
Autres cas	10 341	10 479	11 497	41,9	7,8	5,8
<b>Ensemble</b>	<b>26 225</b>	<b>25 797</b>	<b>27 546</b>	<b>100,0</b>	<b>3,8</b>	<b>1,8</b>
<i>Milliers et %</i>						
<b>France métropolitaine (CVS-CJO)</b>	478,0	502,0	<b>496,4</b>		1,2	3,7

Sources : STMT - Pôle emploi, Dares. Calcul des cvs : Dares, Directe des Pays de la Loire / service E.S.E.

### Sorties de Pôle emploi par motif (catégories A, B, C)

Effectifs et %

Données CVS	Jun	Mai	Jun	Répartition des motifs en %	Variation trimestrielle sur trois mois glissants(1)	Variation annuelle sur trois mois glissants (2)
	2013	2014	2014			
<b>Pays de la Loire</b>						
Reprises d'emploi déclarées	5 331	4 932	5 316	21,0	-2,3	-4,5
Entrées en stage	1 877	1 781	1 976	7,8	7,0	4,3
Arrêts de recherche (maternité, maladie, retraite) (4) :	2 296	2 346	2 440	9,6	5,7	4,8
- dont maladies	1 411	1 399	1 466	5,8	-0,8	4,7
Cessations d'inscription pour défaut d'actualisation	11 570	10 700	11 738	46,4	2,2	2,5
Radiations administratives	2 332	1 912	1 829	7,2	-14,4	-11,1
Autres cas	2 102	2 564	2 019	8,0	1,3	-7,4
<b>Ensemble</b>	<b>25 508</b>	<b>24 235</b>	<b>25 318</b>	<b>100,0</b>	<b>0,2</b>	<b>-1,0</b>
<i>Milliers et %</i>						
<b>France métropolitaine (CVS-CJO)</b>	470,4	463,4	<b>470,4</b>		-2,0	1,7

Sources : STMT - Pôle emploi, Dares. Calcul des cvs : Dares, Directe des Pays de la Loire / service E.S.E.

(1) : Evolution sur les trois derniers mois par rapport aux trois mois précédents

(2) : Evolution sur les trois derniers mois par rapport aux mêmes trois mois de l'année précédente

(3) : Y compris fins de conventions de conversion, de PAP anticipés et de CRP.

(4) : Le dispositif de dispense de recherche d'emploi (DRE) a été supprimé le 1er janvier 2012 (les personnes en bénéficiant avant cette date continuent d'y avoir droit)

## 5 - DEMANDEURS D'EMPLOI AYANT UN DROIT PAYABLE AU RSA

En région Pays de la Loire, fin Juin 2014, le nombre de demandeurs d'emploi inscrits en catégorie A et ayant un droit payable au Revenu de Solidarité Active (RSA) est de 30 753 (soit 20 % des demandeurs d'emploi inscrits en catégorie A, données brutes).

Fin Juin 2014, le nombre de demandeurs d'emploi inscrits en catégories A, B, C et ayant un droit payable au RSA est de 40 940 (soit 15 % des demandeurs d'emploi inscrits en catégories A, B, C, données brutes).

Les entrées à Pôle emploi en catégories A, B, C des bénéficiaires ayant un droit payable au RSA sont de 4 113 en Juin 2014 (soit 16,7 % des entrées en catégories A, B, C, données brutes). Les sorties de Pôle emploi en catégories A, B, C des bénéficiaires ayant un droit payable au RSA sont de 4 290 (soit 17,4 % des sorties en catégories A, B, C, données brutes).

### Demandeurs d'emploi ayant un droit payable au RSA inscrits en fin de mois à Pôle emploi

Effectifs et %

<i>Données brutes</i>	Juin 2013	Mai 2014	Juin 2014	Variation sur un an
<b>Pays de la Loire</b>				
<b>Catégorie A</b>	<b>27 310</b>	<b>30 691</b>	<b>30 753</b>	<b>12,6</b>
Catégorie B	4 876	5 662	5 425	11,3
Catégorie C	3 953	4 749	4 762	20,5
<b>Catégories A, B, C</b>	<b>36 139</b>	<b>41 102</b>	<b>40 940</b>	<b>13,3</b>
Catégorie D	776	1 252	973	25,4
Catégorie E	2 396	2 745	2 677	11,7
Catégories A, B, C, D, E	39 311	45 099	44 590	13,4
Part dans l'ensemble des demandeurs d'emploi de catégorie A	18,5	19,9	20,0	1,5 pt
Part dans l'ensemble des demandeurs d'emploi de catégories A, B, C	14,1	15,0	15,0	0,9 pt
<b>France métropolitaine</b>				
Part dans l'ensemble des demandeurs d'emploi de catégorie A	19,9	21,0	21,1	1,2 pt
Part dans l'ensemble des demandeurs d'emploi de catégories A, B, C	16,4	17,3	17,3	0,9 pt

Sources : STMT - Pôle emploi, Dares

### Demandeurs d'emploi ayant un droit payable au RSA inscrits en fin de mois à Pôle emploi

(catégories de RSA\*)

Effectifs et %

<i>Données brutes</i>	Juin 2013	Mai 2014	Juin 2014	Variation sur un an
<b>Pays de la Loire</b>				
<b>Demandeurs d'emploi en catégorie A</b>				
RSA socle seul	21 283	24 178	24 123	13,3
RSA socle et activité	2 509	2 679	2 746	9,4
RSA activité seul	3 518	3 834	3 884	10,4
<b>Demandeurs d'emploi en catégories A, B, C</b>				
RSA socle seul	23 484	26 675	26 499	12,8
RSA socle et activité	4 950	5 650	5 671	14,6
RSA activité seul	7 705	8 777	8 770	13,8

Sources : STMT - Pôle emploi, Dares

\* cf. encadré 1 pour une définition des catégories

### Entrées et sorties à Pôle emploi des demandeurs d'emploi ayant un droit payable au RSA

(catégories A, B, C)

Effectifs et %

<i>Données brutes</i>	Juin 2013	Mai 2014	Juin 2014	Variation sur un an
<b>Pays de la Loire</b>				
<b>Entrées</b>				
Entrées des demandeurs d'emploi ayant un droit payable au RSA	3 600	3 588	4 113	14,3
Part dans l'ensemble des entrées	15,5	17,5	16,7	
<b>Sorties</b>				
Sorties des demandeurs d'emploi ayant un droit payable au RSA	4 191	3 663	4 290	2,4
Part dans l'ensemble des sorties	16,9	16,5	17,4	

Sources : STMT - Pôle emploi, Dares

#### Avertissement

Sont repérées ici les personnes ayant un droit payable au RSA i.e. les bénéficiaires (allocataires ou conjoints) d'une allocation au titre du RSA. Le nombre de bénéficiaires n'est pas directement comparable à celui des demandeurs d'emploi qui avaient des droits ouverts au RMI et à l'API avant juin 2009. En effet, ce dernier recouvrait également des personnes dont le droit était suspendu. Cf. encadré 1 « sources et définitions » pour plus d'informations à ce sujet.

## 6 - OFFRES D'EMPLOI COLLECTÉES PAR PÔLE EMPLOI

Les offres d'emploi collectées par Pôle emploi augmentent en Pays de la Loire, aux cours des trois derniers mois de 6,2 % par rapport aux trois mois précédents. Les offres d'emplois non durables (moins de 6 mois) augmentent de 9,9 % et les offres d'emplois durables (six mois ou plus) augmentent de 1,7 %.

### Offres d'emploi collectées par Pôle emploi

	<i>Effectifs et %</i>				
<i>Données cvs</i>	<b>Juin 2013</b>	<b>Mai 2014</b>	<b>Juin 2014</b>	<b>Variation trimestrielle sur trois mois glissants (1)</b>	<b>Variation annuelle sur trois mois glissants (2)</b>
<b>Pays de la Loire</b>					
- Emplois durables ( 6 mois ou plus)	5 386	5 021	5 631	1,7	5,5
- Emplois non durables (moins de 6 mois)	9 272	6 530	8 479	9,9	-4,6
<b>Ensemble</b>	14 658	11 551	14 110	6,2	-0,5
<i>Milliers et %</i>					
<b>France métropolitaine (CVS-CJO)</b>					
- Emplois durables ( 6 mois ou plus)	100,9	101,3	103,0	-0,1	6,8
- Emplois non durables (moins de 6 mois)	108,1	98,5	107,6	-1,1	-3,7
<b>Ensemble</b>	209,0	199,8	210,6	-0,6	1,2

Sources : STMT - Pôle emploi, Dares. Calcul des cvs : Dares, Direccte des Pays de la Loire / service E.S.E

(1) : Evolution sur les trois derniers mois par rapport aux trois mois précédents

(2) : Evolution sur les trois derniers mois par rapport aux mêmes trois mois de l'année précédente

#### **Avertissement :**

Les offres collectées par Pôle emploi sont les offres d'emploi déposées par les employeurs auprès de Pôle emploi. Depuis juillet 2013, des offres déposées auprès de partenaires de Pôle emploi sont également publiées sur le site internet de Pôle emploi, afin de permettre une plus grande visibilité des offres et faciliter le rapprochement avec les demandes d'emploi. Le nombre d'offres d'emploi collectées publié ici ne correspond donc pas à l'ensemble des offres accessibles par les demandeurs d'emploi sur le site pole-emploi.fr.



## Encadré 1 - Sources et définitions

### Demandeurs d'emploi inscrits en fin de mois à Pôle emploi

#### Catégories de demandeurs d'emploi

Les demandeurs d'emploi inscrits à Pôle emploi sont regroupés en différentes catégories. Conformément aux recommandations du rapport du Cnis sur la définition d'indicateurs en matière d'emploi, de chômage, de sous-emploi et de précarité de l'emploi (septembre 2008), la Dares et Pôle emploi présentent à des fins d'analyse statistique les données sur les demandeurs d'emploi inscrits à Pôle emploi en fonction des catégories suivantes :

- catégorie A : demandeurs d'emploi tenus de faire des actes positifs de recherche d'emploi, sans emploi ;
- catégorie B : demandeurs d'emploi tenus de faire des actes positifs de recherche d'emploi, ayant exercé une activité réduite courte (i.e. de 78 heures ou moins au cours du mois) ;
- catégorie C : demandeurs d'emploi tenus de faire des actes positifs de recherche d'emploi, ayant exercé une activité réduite longue (i.e. de plus de 78 heures au cours du mois) ;
- catégorie D : demandeurs d'emploi non tenus de faire des actes positifs de recherche d'emploi (en raison d'un stage, d'une formation, d'une maladie...), sans emploi ;
- catégorie E : demandeurs d'emploi non tenus de faire des actes positifs de recherche d'emploi, en emploi (par exemple : bénéficiaires de contrats aidés).

Dans les fichiers administratifs de Pôle emploi, huit catégories de demandeurs d'emploi sont utilisées (catégories 1 à 8). Ces catégories ont été définies par arrêté (arrêté du 5 février 1992 complété par l'arrêté du 5 mai 1995). Jusqu'au mois de février 2009, les publications étaient fondées sur ces catégories. Le tableau suivant présente la correspondance entre les catégories utilisées à des fins de publication statistique à partir de mars 2009 et les catégories administratives auxquelles Pôle emploi a recours dans sa gestion des demandeurs d'emploi :

Catégories statistiques	Catégories administratives
Catégorie A	Catégories 1, 2, 3 hors activité réduite
Catégorie B	Catégories 1, 2, 3 en activité réduite
Catégorie C	Catégories 6, 7, 8
Catégorie D	Catégorie 4
Catégorie E	Catégorie 5
Catégories A, B, C	Catégories 1, 2, 3, 6, 7, 8

La situation réelle au regard de l'emploi des demandeurs d'emploi peut, dans certains cas, ne pas correspondre à la catégorie dans laquelle ils sont enregistrés : si cette correspondance est contrôlée pour les demandeurs d'emploi indemnisés, il n'en est pas de même des demandeurs d'emploi non indemnisés.

Les entrées et les sorties des listes de Pôle emploi sont enregistrées pour l'ensemble A, B, C et non au niveau de chacune des catégories A, B ou C.

#### Ancienneté sur les listes de Pôle emploi

L'ancienneté d'inscription à la fin du mois  $m$  sur les listes d'un demandeur d'emploi inscrit à Pôle emploi mesure le nombre de jours qu'il a passé sur les listes (en catégories A, B, C). Cette notion se rapporte aux effectifs de demandeurs d'emploi inscrits en catégorie A, B, et C.

Du fait du mode d'enregistrement des entrées et des sorties, il n'est pas possible de calculer l'ancienneté en catégorie A (respectivement B ou C) ou la durée passée sans discontinuité dans la catégorie A (respectivement B ou C).

De manière conventionnelle, un demandeur d'emploi qui est resté inscrit plus de 12 mois sur les listes de Pôle emploi (i.e. son ancienneté sur les listes est supérieure à 1 an) peut être qualifié de demandeur d'emploi de longue durée. S'il est inscrit depuis plus de 24 mois, il est considéré comme étant demandeur d'emploi de très longue durée.

#### Motifs d'entrée et de sortie des listes de Pôle emploi pour les catégories A, B, C

Les flux d'entrée et de sortie des listes sont présentés suivant différents motifs.

Parmi les motifs d'entrée :

- les premières entrées correspondent aux cas où la demande d'emploi est enregistrée alors que la personne se présente pour la première fois sur le marché du travail, notamment lorsqu'elle vient d'achever ses études ou lorsqu'elle était auparavant inactive ;

- les autres cas recouvrent des situations ne correspondant à aucune autre ventilation, y compris les entrées pour rupture conventionnelle de CDI.

Parmi les motifs de sortie :

- les arrêts de recherche sont liés à une maladie, un congé de maternité, un accident du travail, un départ en retraite ou une dispense de recherche d'emploi ;

- les cessations d'inscription pour défaut d'actualisation correspondent aux cas où le demandeur d'emploi n'a pas actualisé sa déclaration de situation mensuelle ;

## Encadré 1 - Sources et définitions (suite)

- les radiations administratives peuvent intervenir lorsque le demandeur d'emploi ne répond pas à une convocation, lorsqu'il fait une fausse déclaration ou lorsqu'il refuse une offre d'emploi (le motif d'offre raisonnable d'emploi a été ajouté en octobre 2008), une formation, une visite médicale, un contrat d'apprentissage ou de professionnalisation, un contrat aidé, une action d'insertion. La suspension qui en découle peut aller de 15 jours à 12 mois suivant la cause ;
- les autres cas recouvrent des situations ne correspondant à aucune autre ventilation.

Les motifs de sortie des listes de Pôle emploi sont mal connus dans les fichiers administratifs. En particulier, dans les statistiques publiées ici, les reprises d'emploi déclarées sous-estiment le nombre de reprises réelles d'emploi. En effet, chaque mois, de nombreux demandeurs d'emploi sortent des listes parce qu'ils n'ont pas actualisé leur situation mensuelle en fin de mois (ils sont alors enregistrés dans le motif « cessation d'inscription pour défaut d'actualisation ») ou à la suite d'une radiation administrative, par exemple pour non réponse à convocation. Or, une partie de ces demandeurs d'emploi a en fait retrouvé un emploi. L'enquête trimestrielle Sortants de Pôle emploi et de la Dares fournit une estimation de la part des sorties réelles pour reprise d'emploi.

### Les offres d'emploi collectées et satisfaites à Pôle emploi

Pôle emploi collecte des offres d'emploi auprès des entreprises. Une partie d'entre elles sont satisfaites. Les statistiques comptabilisent comme satisfaite une offre pour laquelle l'employeur a trouvé une personne pour occuper le poste proposé, indépendamment de la façon dont il a réussi à le pourvoir (grâce à Pôle emploi ou par un autre moyen). Les offres collectées et satisfaites publiées ici sont classées suivant trois types :

- les offres d'emploi durable, pour des contrats de plus de six mois ;
- les offres d'emploi temporaire, pour des contrats compris entre un et six mois ;
- les offres d'emploi occasionnel, pour des contrats de moins d'un mois.

Les rapprochements entre les offres et les demandes d'emploi doivent être faits avec précaution dans la mesure où une partie des besoins de recrutement des entreprises ne donne pas lieu au dépôt d'une offre auprès de Pôle emploi et ce dans des proportions qui peuvent varier selon la qualification de l'emploi, le secteur d'activité ou la taille de l'entreprise.

### Méthodologie de correction des variations saisonnières

La méthodologie adoptée pour corriger les séries publiées ici se décompose en deux étapes détaillées ci-après. Les estimations des coefficients de variations saisonnières sont réalisées sur la période allant de janvier 1996 à décembre 2012. Les coefficients saisonniers sont projetés sur l'ensemble de l'année 2013, de sorte que la campagne de traitement statistique des séries n'a lieu qu'une seule fois par an, au mois de février, quand toutes les données de l'année antérieure sont disponibles.

#### 1<sup>ère</sup> étape : correction des variations saisonnières

Les séries publiées ici sont marquées par des phénomènes récurrents, de type saisonniers, qui ne reflètent pas des mouvements de nature économique. Il est nécessaire d'en faire abstraction pour analyser les fluctuations purement conjoncturelles de ces séries : il faut raisonner sur des données corrigées des variations saisonnières (cvs).

Celles-ci permettent d'éliminer la composante saisonnière de chaque série pour ne garder que les composantes liées à la tendance (i.e. à l'évolution de long terme de la série), au cycle (i.e. aux fluctuations de court terme) et à certaines irrégularités (fluctuations résiduelles non périodiques). Pour les séries France et France Métropolitaine, la cvs est appliquée aux données préalablement corrigées des jours ouvrables.

#### 2<sup>ème</sup> étape : mise en cohérence des différentes ventilations

Les séries désaisonnalisées sont mises en cohérence, de sorte que la somme de séries désaisonnalisées soit égale à la série désaisonnalisée de la somme des séries brutes.

### Demandeurs d'emploi ayant un droit payable au Revenu de solidarité active (RSA)

Le Revenu de solidarité active (RSA) est entré en vigueur le 1<sup>er</sup> juin 2009 en France métropolitaine et sera généralisé au plus tard le 1<sup>er</sup> janvier 2011 en Outre-mer. Il a pour objet « d'assurer à ses bénéficiaires des moyens convenables d'existence, afin de lutter contre la pauvreté, encourager l'exercice ou le retour à une activité professionnelle et aider à l'insertion sociale des bénéficiaires » (loi n°2008-1249 du 1<sup>er</sup> décembre 2008). Il remplace le Revenu minimum d'insertion (RMI), l'Allocation de parent isolé (API) ainsi que les mécanismes d'intéressement liés à la reprise d'emploi.

Le RSA est une allocation destinée à porter les ressources du foyer au niveau d'un revenu garanti. Le revenu garanti est calculé pour chaque foyer en faisant la somme :

- d'un montant forfaitaire dont le niveau varie en fonction de la composition du foyer et du nombre d'enfants à charge et qui correspondait en juin 2009 au montant du RMI ou de l'API pour les parents isolés,
- de 62 % des revenus d'activité des membres du foyer, s'il y en a.

Un bénéficiaire du RSA est tenu « de rechercher un emploi, d'entreprendre les démarches nécessaires à la création de sa propre activité ou d'entreprendre les actions nécessaires à une meilleure insertion sociale ou professionnelle » s'il remplit les conditions suivantes (article L.262-28) :

- les ressources de son foyer sont inférieures à un certain montant forfaitaire, dont le niveau varie en fonction de la composition du foyer et du nombre d'enfants à charge (460,09 €/mois pour un célibataire sans enfant) ;
- il est sans emploi ou ne tire de l'exercice de son activité professionnelle que des revenus inférieurs à 500 € (décret n°2009-404 du 15 avril 2009).

Pour un bénéficiaire du RSA majoré (i.e. une personne isolée assumant la charge d'un ou de plusieurs enfants ou étant enceinte), il est tenu compte des sujétions particulières auxquelles celui-ci est contraint, notamment en matière de garde d'enfants.

Un bénéficiaire du RSA tenu aux obligations précisées ci-dessus est orienté par le Conseil général :

- de façon prioritaire, lorsqu'il est disponible pour occuper un emploi, soit vers Pôle emploi soit, si le département décide d'y recourir, vers un autre organisme participant au service public de l'emploi (mission locale, PLIE, organisme privé de placement...);
- vers les autorités ou organismes compétents en matière d'insertion sociale lorsque des difficultés (de logement ou de santé notamment) font temporairement obstacle à son engagement dans une démarche de recherche d'emploi.

## Encadré 1 - Sources et définitions (fin)

À compter de juin 2010, sont repérés dans le système d'information statistique de Pôle emploi les demandeurs d'emploi ayant un droit payable au RSA i.e. les bénéficiaires (allocataires ou conjoints) d'une allocation au titre du RSA. Entre juin 2009 et mai 2010, seuls étaient repérés dans les fichiers de Pôle emploi les demandeurs d'emploi ayant des droits ouverts au RSA i.e. les personnes ayant un droit payable au RSA, les personnes ayant un droit au RSA suspendu pendant 4 mois maximum (soit pour non respect des devoirs qui leur incombent, soit pour dépassement du seuil de ressources) ou celles dont la demande est en cours d'instruction. Parmi ces demandeurs d'emploi repérés comme ayant des droits ouverts au RSA, certains ne percevront pas le RSA. Les données relatives aux demandeurs d'emploi ayant des droits ouverts au RSA ne seront plus publiées à partir de janvier 2011.

Le nombre de demandeurs d'emploi ayant un droit payable au RSA (resp. des droits ouverts) n'est pas comparable au nombre de demandeurs d'emploi qui avaient des droits ouverts au RMI ou à l'API avant juin 2009, car celui-ci recouvrait également des personnes dont le droit avait été suspendu (et pas les personnes dont le dossier était en cours d'instruction).

Quatre catégories d'indicateurs relatifs aux demandeurs d'emploi ayant un droit payable au RSA sont publiées :

- les demandeurs d'emploi inscrits en fin de mois à Pôle emploi et ayant un droit payable au RSA. Le droit au RSA de ces demandeurs d'emploi peut résulter du basculement automatique d'un droit au RMI ou à l'API existant en mai 2009, ou d'un nouveau droit après le 1<sup>er</sup> juin 2009 ;
- les demandeurs d'emploi inscrits en fin de mois ayant un droit payable au RSA selon la catégorie de RSA. Il existe trois catégories de RSA : le RSA socle seul, le RSA socle et activité, le RSA activité seul. Le RSA socle seul bénéficie aux foyers qui n'ont pas de revenu d'activité, il est égal à un montant forfaitaire. Le RSA socle et activité bénéficie aux foyers qui ont de faibles revenus d'activité et dont l'ensemble des ressources est inférieur au montant forfaitaire. Le RSA activité seul bénéficie aux foyers qui ont de faibles revenus d'activité et dont l'ensemble des ressources est supérieur au montant forfaitaire. Cette nouvelle composante élargit le champ des bénéficiaires ;
- les entrées à Pôle emploi de demandeurs d'emploi ayant un droit payable au RSA. Certains de ces demandeurs d'emploi avaient un droit payable au RMI et à l'API en mai 2009 mais n'étaient pas inscrits à Pôle emploi à cette date. Les autres se sont ouverts un droit nouveau au RSA après le 1<sup>er</sup> juin 2009 ;
- les sorties de Pôle emploi de demandeurs d'emploi ayant un droit payable au RSA. Parmi eux, certains avaient déjà des droits ouverts au RMI et à l'API en mai 2009 alors que d'autres se sont ouverts un droit nouveau au RSA après le 1<sup>er</sup> juin 2009.

Le dénombrement des demandeurs d'emploi ayant un droit payable au RSA résulte d'un rapprochement entre les fichiers de Pôle emploi d'une part et ceux de la Cnaf et de la CCMMSA d'autre part.

La mise en œuvre de la loi portant création du RSA à compter du 1<sup>er</sup> juin 2009 est susceptible d'accroître sensiblement le nombre de demandeurs d'emploi inscrits à Pôle emploi et, parmi ceux-ci, la part de ceux qui bénéficient d'une prestation de solidarité (RMI ou API avant le 1<sup>er</sup> juin 2009 ; RSA après le 1<sup>er</sup> juin ainsi que RMI et API à titre transitoire pour certains bénéficiaires). En effet, l'obligation d'orientation vers le service public de l'emploi des bénéficiaires du RSA disponibles pour occuper un emploi devrait conduire une proportion plus importante qu'auparavant de bénéficiaires de prestations de solidarité à s'inscrire à Pôle emploi. Par ailleurs, l'ouverture du RSA à des personnes auparavant non éligibles au RMI ou à l'API (salariés à faibles revenus ne bénéficiant pas ou plus de mesures d'intéressement) pourrait conduire certains demandeurs d'emploi (notamment en activité réduite) à se voir ouvrir des droits nouveaux au RSA.

## Encadré 2 - Les demandeurs d'emploi inscrits à Pôle emploi : un concept différent du chômage au sens du BIT

La notion de demandeurs d'emploi inscrits à Pôle emploi est une notion différente de celle du chômage au sens du BIT : certains demandeurs d'emploi ne sont pas chômeurs au sens du BIT et inversement certains chômeurs au sens du BIT ne sont pas inscrits à Pôle Emploi.

Les données relatives aux demandeurs d'emploi sont issues des fichiers administratifs de gestion de Pôle emploi. La répartition entre les diverses catégories A, B, ou C s'effectue sur la base de règles juridiques portant notamment sur l'obligation de faire des actes positifs de recherche d'emploi et d'être immédiatement disponible. L'exercice d'une activité réduite est autorisé.

Pour mémoire, un chômeur au sens du BIT est une personne en âge de travailler (c'est-à-dire ayant 15 ans ou plus) qui : 1) n'a pas travaillé, ne serait-ce qu'une heure, au cours de la semaine de référence, 2) est disponible pour prendre un emploi dans les 15 jours et 3) a cherché activement un emploi dans le mois précédent ou en a trouvé un qui commence dans les trois mois. Seule une enquête statistique peut vérifier si ces critères sont remplis. En France, il s'agit de l'enquête Emploi de l'Insee.

Alors que le chômage au sens du BIT constitue un indicateur de référence pour l'analyse des évolutions du marché du travail, le nombre de demandeurs d'emploi inscrits en fin de mois à Pôle emploi peut être affecté par d'autres facteurs : modifications du suivi et de l'accompagnement des demandeurs d'emploi, comportements d'inscription des demandeurs d'emploi, mise en place du RSA (1<sup>er</sup> juin 2009)...

L'Insee publie chaque trimestre les indicateurs de référence pour le chômage au sens du BIT à partir des résultats trimestriels de son enquête Emploi pour la France métropolitaine. Les dernières estimations de l'Insee sont disponibles sur son site Internet, à l'adresse suivante : [http://www.insee.fr/fr/indicateurs/indic\\_conj/donnees/doc\\_idconj\\_14.pdf](http://www.insee.fr/fr/indicateurs/indic_conj/donnees/doc_idconj_14.pdf).

## **Encadré 3 - Impact du changement des règles de gestion et des procédures de traitement informatique des radiations administratives sur les statistiques de demandeurs d'emploi**

### **Changement des règles de gestion des radiations administratives**

Avant le 1er janvier 2013, les radiations administratives prenaient effet à la date du manquement à l'origine de la radiation (le plus souvent une absence à convocation), soit de façon rétroactive par rapport à leur date de notification au demandeur d'emploi (1).

Depuis le 1er janvier 2013, de nouvelles règles concernant les radiations sont entrées en vigueur. Elles reprennent des recommandations émises par le Médiateur de Pôle emploi et concernent :

- La fin de la rétroactivité : la date d'effet de la radiation correspond désormais à la date de notification au demandeur d'emploi et non plus à la date du manquement. Cette modification met fin aux indus (2) que générait l'ancienne règle ;
- La réduction du délai entre le manquement et la notification : les demandeurs d'emploi sont fixés plus rapidement sur leur situation. Cela résulte d'une diminution de 5 jours du délai accordé au demandeur d'emploi pour justifier un manquement, à laquelle s'ajoute une réduction progressive du temps de traitement des dossiers par Pôle emploi.

Avec l'application de la nouvelle règle, le nombre de radiations administratives présenté dans les statistiques du marché du travail portant sur janvier 2013, était plus faible que dans une situation sans changement de règle. En effet, certaines radiations, qui auraient été auparavant comptabilisées au mois de janvier, ne l'ont été qu'au mois de février. Il s'agit des radiations correspondant à un manquement en janvier 2013 notifiées entre le 1er et le 17 février (3). Ainsi, les demandeurs d'emploi concernés étaient encore enregistrés sur les listes fin janvier, alors qu'en l'absence de réforme, ils auraient été considérés comme radiés en janvier. En conséquence, le nombre de demandeurs d'emploi à la fin janvier 2013 a été plus élevé que ce qu'il aurait été sans modification de la règle : dans la région Pays de la Loire, cet impact a été de + 1105 pour les demandeurs d'emploi de catégorie A et de + 1358 pour ceux de catégorie A, B, C.

L'impact du changement de règles sur les sorties des listes pour radiations administratives était cependant essentiellement transitoire. À partir du mois de février 2013, le nombre de radiations administratives retrouve, en moyenne, un niveau correspondant à celui qui aurait été observé si les règles n'avaient pas été modifiées, le changement de règles ne faisant que décaler la date d'effet.

L'effet sur le nombre de demandeurs d'emploi enregistrés sur les listes à moyen terme est nettement inférieur à ce qu'il a été fin janvier, même s'il peut rester légèrement positif. En effet, le report de la date d'effet des radiations décale d'autant la date de réinscription pour les demandeurs d'emploi qui se réinscrivent sur les listes à l'issue de leur période de radiation. A compter de la fin du premier trimestre 2013, ce décalage compense dans une large mesure la hausse initiale du nombre de demandeurs d'emploi en fin de mois enregistrée en janvier 2013.

Cette réforme, sans changer le nombre de radiations prononcées, modifie sa répartition entre les mois. De ce fait, la saisonnalité de la série est différente, à partir de janvier 2013, de celle des années précédentes. La série des radiations administratives corrigée des variations saisonnières et des jours ouvrables peut donc présenter à partir de janvier 2013 un caractère plus heurté que par le passé.

### **Evolution du système d'information de Pôle emploi concernant la procédure de radiation**

En cas de manquement d'un demandeur d'emploi à l'une des obligations découlant de son inscription sur les listes, un courrier lui est adressé pour l'informer qu'une procédure de radiation est engagée et qu'il dispose d'un délai de 10 jours pour apporter des explications. Dès lors qu'une justification légitime est apportée par le demandeur d'emploi, la procédure est arrêtée. Dans le cas contraire, la décision de radiation est prise par le directeur de l'agence et notifiée au demandeur d'emploi ; celui-ci ne peut alors s'inscrire sur les listes pendant une durée qui dépend de la nature des manquements et de leur répétition.

Jusqu'en mars 2013, le traitement de cette procédure était géré manuellement pour l'ensemble des motifs de manquement, à l'exception du motif d'absence à convocation (qui représente plus de 80 % des radiations), pour lequel le courrier d'avertissement était généré informatiquement. A compter d'avril 2013, des évolutions ont été mises en œuvre dans le système d'information de Pôle emploi, visant à homogénéiser les procédures pour les différents motifs de manquement et à alléger la charge administrative des conseillers. En particulier, le courrier d'avertissement est désormais généré informatiquement pour l'ensemble des motifs de manquement, son envoi restant de la responsabilité du conseiller. Ces évolutions, sans modifier la liste des motifs de manquement, ont pu contribuer à augmenter le nombre de radiations administratives depuis avril 2013. Dans la majorité des cas, les radiations supplémentaires prononcées le sont pour une durée de 15 jours.

Par ailleurs, depuis avril 2014, les conseillers de Pôle emploi disposent d'une liste informatisée des demandeurs d'emploi à avertir pour l'ensemble des motifs. Cette évolution pourrait également contribuer à accroître le nombre mensuel de radiations administratives.

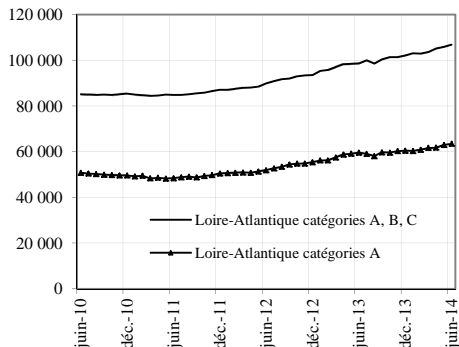
[1] La radiation était notifiée en moyenne 30 jours environ après le manquement qui la motivait. Ce délai, en partie incompressible, vise notamment à permettre au demandeur d'emploi informé d'une possibilité de radiation de justifier le manquement constaté.

[2] A savoir les sommes qu'un demandeur d'emploi pouvait éventuellement percevoir entre la date de manquement et la date de notification et qu'il devait rembourser suite à sa radiation.

[3] Le 17 février correspond à la date de clôture d'actualisation. Les informations postérieures à cette date ne peuvent être prises en compte pour établir les statistiques relatives au mois de janvier.

## Demandeurs d'emploi inscrits et offres collectées par Pôle emploi dans le département de la Loire-Atlantique en Juin 2014

### Demandeurs d'emploi inscrits en fin de mois à Pôle emploi Catégories A et A, B, C (CVS)



Fin Juin 2014, dans le département de la Loire-Atlantique, 63 495 personnes sont inscrites à Pôle emploi en catégorie A. Ce nombre augmente de 0,7 % par rapport à fin Mai 2014 (soit + 470). Sur un an, il est en hausse de 6,4 %.

En région Pays de la Loire, le nombre de demandeurs d'emploi inscrits en catégorie A augmente de 0,7 % par rapport à Mai 2014 (+ 4,2 % en un an).

Le nombre de demandeurs d'emploi inscrits en catégorie A, B, C s'établit à 106 960 dans le département de la Loire-Atlantique, fin Juin 2014. Ce nombre augmente de 1 % (soit + 1 024). Sur un an, il augmente de 8,4 %. En région Pays de la Loire, le nombre de demandeurs d'emploi inscrits en catégorie A, B, C augmente de 0,7 % par rapport à Mai 2014 (+ 6,7 % en un an).

### Demandeurs d'emploi inscrits en fin de mois à Pôle emploi (catégorie A)

Effectifs et %

Données CVS	Juin	Mai	Juin	Variation	Variation
	2013	2014	2014	sur un mois	sur un an
Hommes	30 938	33 093	32 999	-0,3	6,7
Femmes	28 744	29 932	30 496	1,9	6,1
Moins de 25 ans	10 761	11 093	10 963	-1,2	1,9
Entre 25 et 49 ans	37 427	39 087	39 502	1,1	5,5
50 ans et plus	11 494	12 845	13 030	1,4	13,4
Hommes de moins de 25 ans	5 677	6 057	5 906	-2,5	4,0
Hommes de 25 à 49 ans	19 220	20 209	20 203	0,0	5,1
Hommes de 50 ans et plus	6 041	6 827	6 890	0,9	14,1
Femmes de moins de 25 ans	5 084	5 036	5 057	0,4	-0,5
Femmes de 25 à 49 ans	18 207	18 878	19 299	2,2	6,0
Femmes de 50 ans et plus	5 453	6 018	6 140	2,0	12,6
<b>Ensemble de la catégorie A</b>	<b>59 682</b>	<b>63 025</b>	<b>63 495</b>	<b>0,7</b>	<b>6,4</b>

Sources : STMT - Pôle emploi, Dares. Calcul des cvs : Dares, Direccte des Pays de la Loire / service E.S.E

### Demandeurs d'emploi inscrits en fin de mois à Pôle emploi (catégories A, B, C)

Effectifs et %

Données CVS	Juin	Mai	Juin	Variation	Variation
	2013	2014	2014	sur un mois	sur un an
Hommes	47 484	51 094	51 577	0,9	8,6
Femmes	51 213	54 842	55 383	1,0	8,1
Moins de 25 ans	17 249	17 941	18 047	0,6	4,6
Entre 25 et 49 ans	63 118	67 486	68 158	1,0	8,0
50 ans et plus	18 330	20 509	20 755	1,2	13,2
Hommes de moins de 25 ans	8 568	9 013	9 067	0,6	5,8
Hommes de 25 à 49 ans	30 536	32 678	32 978	0,9	8,0
Hommes de 50 ans et plus	8 380	9 403	9 532	1,4	13,7
Femmes de moins de 25 ans	8 681	8 928	8 980	0,6	3,4
Femmes de 25 à 49 ans	32 582	34 808	35 180	1,1	8,0
Femmes de 50 ans et plus	9 950	11 106	11 223	1,1	12,8
<b>Ensemble des catégories A, B, C</b>	<b>98 697</b>	<b>105 936</b>	<b>106 960</b>	<b>1,0</b>	<b>8,4</b>

Sources : STMT - Pôle emploi, Dares. Calcul des cvs : Dares, Direccte des Pays de la Loire / service E.S.E

Demandeurs d'emploi inscrits et offres collectées par Pôle emploi dans le département de la Loire-Atlantique  
en Juin 2014 (suite)

**Ancienneté d'inscription sur les listes des demandeurs d'emploi inscrits en fin de mois à Pôle emploi  
(catégories A, B, C)**

<i>Données CVS</i>	<i>Effectifs et %</i>				
	Juin 2013	Mai 2014	Juin 2014	Variation sur un mois	Variation sur un an
Moins de 1 an	60 709	61 498	62 200	1,1	2,5
1 an ou plus	37 988	44 438	44 760	0,7	17,8
Part des demandeurs d'emploi inscrits depuis plus d'un an (%)	38,5	41,9	41,8		

Sources : STMT - Pôle emploi, Dares. Calcul des cvs : Dares, Directe des Pays de la Loire / service E.S.E

**Entrées et sorties à Pôle emploi  
(catégories A, B, C)**

<i>Données CVS</i>	<i>Effectifs et %</i>				
	Juin 2013	Mai 2014	Juin 2014	Variation trimestrielle sur trois mois glissants (1)	Variation annuelle sur trois mois glissants (2)
Entrées à Pôle emploi	9 938	9 873	10 645	3,1	2,4
Sorties de Pôle emploi	9 765	9 222	9 596	-0,1	-2,2

Sources : STMT - Pôle emploi, Dares. Calcul des cvs : Dares, Directe des Pays de la Loire / service E.S.E.

(1) Evolution sur les trois mois par rapport aux trois mois précédents

(2) Evolution sur les trois derniers mois par rapport aux mêmes trois mois de l'année précédente

**Demandeurs d'emploi ayant un droit payable au RSA inscrits en fin de mois à Pôle emploi**

<i>Données brutes</i>	<i>Effectifs et %</i>			
	Juin 2013	Mai 2014	Juin 2014	Variation sur un an
<b>Catégorie A</b>	<b>9 307</b>	<b>10 561</b>	<b>10 589</b>	<b>13,8</b>
Catégorie B	1 845	2 124	2 002	8,5
Catégorie C	1 701	2 046	2 076	22,0
<b>Catégories A, B, C</b>	<b>12 853</b>	<b>14 731</b>	<b>14 667</b>	<b>14,1</b>
Catégorie D	323	440	338	4,6
Catégorie E	935	1 025	996	6,5
Catégories A, B, C, D, E	14 111	16 196	16 001	13,4
Part dans l'ensemble des demandeurs d'emploi de catégorie A	17,2	18,3	18,4	
Part dans l'ensemble des demandeurs d'emploi de catégories A, B, C	13,7	14,5	14,4	

Sources : STMT - Pôle emploi, Dares

**Offres d'emploi collectées par Pôle emploi**

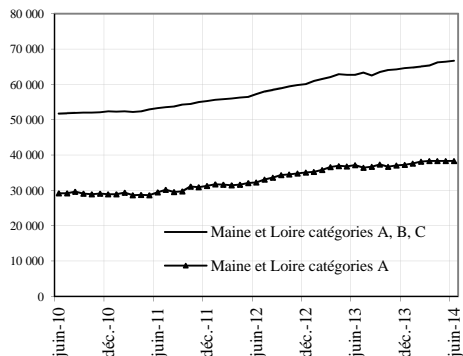
<i>Données CVS</i>	<i>Effectifs et %</i>				
	Juin 2013	Mai 2014	Juin 2014	Variation trimestrielle sur trois mois glissants (1)	Variation annuelle sur trois mois glissants (2)
- Emplois durables ( 6 mois ou plus)	2 773	2 516	2 555	3,2	5,2
- Emplois non durables (moins de 6 mois)	5 237	2 361	5 255	29,9	-5,2
<b>Ensemble</b>	<b>8 010</b>	<b>4 877</b>	<b>7 810</b>	<b>16,9</b>	<b>-1,0</b>

Sources : STMT - Pôle emploi, Dares. Calcul des cvs : Dares, Directe des Pays de la Loire / service E.S.E

## Demandeurs d'emploi inscrits et offres collectées par Pôle emploi dans le département du Maine et Loire en Juin 2014

### Demandeurs d'emploi inscrits en fin de mois à Pôle emploi

#### Catégories A et A, B, C (CVS)



Fin Juin 2014, dans le département du Maine et Loire, 38 319 personnes sont inscrites à Pôle emploi en catégorie A. Ce nombre est stable par rapport à fin Mai 2014. Sur un an, il est en hausse de 3,1 %.

En région Pays de la Loire, le nombre de demandeurs d'emploi inscrits en catégorie A augmente de 0,7 % par rapport à Mai 2014 (+ 4,2 % en un an).

Le nombre de demandeurs d'emploi inscrits en catégorie A, B, C s'établit à 66 701 dans le département du Maine et Loire, fin Juin 2014. Ce nombre augmente de 0,5 % (soit + 319). Sur un an, il augmente de 6,3 %. En région Pays de la Loire, le nombre de demandeurs d'emploi inscrits en catégorie A, B, C augmente de 0,7 % par rapport à Mai 2014 (+ 6,7 % en un an).

### Demandeurs d'emploi inscrits en fin de mois à Pôle emploi (catégorie A)

*Effectifs et %*

<i>Données CVS</i>	Juin	Mai	Juin	Variation sur un mois	Variation sur un an
	2013	2014	2014		
Hommes	18 831	19 666	19 418	-1,3	3,1
Femmes	18 329	18 656	18 901	1,3	3,1
Moins de 25 ans	7 280	6 997	6 947	-0,7	-4,6
Entre 25 et 49 ans	22 013	22 591	22 610	0,1	2,7
50 ans et plus	7 867	8 734	8 762	0,3	11,4
Hommes de moins de 25 ans	3 791	3 723	3 620	-2,8	-4,5
Hommes de 25 à 49 ans	11 068	11 506	11 356	-1,3	2,6
Hommes de 50 ans et plus	3 972	4 437	4 442	0,1	11,8
Femmes de moins de 25 ans	3 489	3 274	3 327	1,6	-4,6
Femmes de 25 à 49 ans	10 945	11 085	11 254	1,5	2,8
Femmes de 50 ans et plus	3 895	4 297	4 320	0,5	10,9
<b>Ensemble de la catégorie A</b>	<b>37 160</b>	<b>38 322</b>	<b>38 319</b>	<b>0,0</b>	<b>3,1</b>

Sources : STMT - Pôle emploi, Dares. Calcul des cvs : Dares, Direccte des Pays de la Loire / service E.S.E

### Demandeurs d'emploi inscrits en fin de mois à Pôle emploi (catégories A, B, C)

*Effectifs et %*

<i>Données CVS</i>	Juin	Mai	Juin	Variation sur un mois	Variation sur un an
	2013	2014	2014		
Hommes	29 194	31 012	31 093	0,3	6,5
Femmes	33 532	35 370	35 608	0,7	6,2
Moins de 25 ans	12 063	12 222	12 108	-0,9	0,4
Entre 25 et 49 ans	37 773	39 887	40 175	0,7	6,4
50 ans et plus	12 890	14 273	14 418	1,0	11,9
Hommes de moins de 25 ans	5 989	6 118	6 052	-1,1	1,1
Hommes de 25 à 49 ans	17 616	18 742	18 844	0,5	7,0
Hommes de 50 ans et plus	5 589	6 152	6 197	0,7	10,9
Femmes de moins de 25 ans	6 074	6 104	6 056	-0,8	-0,3
Femmes de 25 à 49 ans	20 157	21 145	21 331	0,9	5,8
Femmes de 50 ans et plus	7 301	8 121	8 221	1,2	12,6
<b>Ensemble des catégories A, B, C</b>	<b>62 726</b>	<b>66 382</b>	<b>66 701</b>	<b>0,5</b>	<b>6,3</b>

Sources : STMT - Pôle emploi, Dares. Calcul des cvs : Dares, Direccte des Pays de la Loire / service E.S.E

Demandeurs d'emploi inscrits et offres collectées par Pôle emploi dans le département du Maine et Loire en  
Juin 2014 (suite)

**Ancienneté d'inscription sur les listes des demandeurs d'emploi inscrits en fin de mois à Pôle emploi  
(catégories A, B, C )**

<i>Données CVS</i>	<i>Effectifs et %</i>				
	Juin 2013	Mai 2014	Juin 2014	Variation sur un mois	Variation sur un an
Moins de 1 an	35 397	36 013	36 041	0,1	1,8
1 an ou plus	27 329	30 369	30 660	1,0	12,2
Part des demandeurs d'emploi inscrits depuis plus d'un an (%)	43,6	45,7	46,0		

Sources : STMT - Pôle emploi, Dares. Calcul des cvs : Dares, Direccte des Pays de la Loire / service E.S.E

**Entrées et sorties à Pôle emploi  
(catégories A, B, C )**

<i>Données CVS</i>	<i>Effectifs et %</i>				
	Juin 2013	Mai 2014	Juin 2014	Variation trimestrielle sur trois mois glissants (1)	Variation annuelle sur trois mois glissants (2)
Entrées à Pôle emploi	5 709	5 611	5 873	2,9	1,3
Sorties de Pôle emploi	5 557	5 221	5 485	-0,1	-2,3

Sources : STMT - Pôle emploi, Dares. Calcul des cvs : Dares, Direccte des Pays de la Loire / service E.S.E.

(1) Evolution sur les trois mois par rapport aux trois mois précédents

(2) Evolution sur les trois derniers mois par rapport aux mêmes trois mois de l'année précédente

**Demandeurs d'emploi ayant un droit payable au RSA inscrits en fin de mois à Pôle emploi**

<i>Données brutes</i>	<i>Effectifs et %</i>			
	Juin 2013	Mai 2014	Juin 2014	Variation sur un an
<b>Catégorie A</b>	<b>6 964</b>	<b>7 835</b>	<b>7 916</b>	<b>13,7</b>
Catégorie B	1 122	1 373	1 277	13,8
Catégorie C	933	1 107	1 074	15,1
<b>Catégories A, B, C</b>	<b>9 019</b>	<b>10 315</b>	<b>10 267</b>	<b>13,8</b>
Catégorie D	177	309	262	48,0
Catégorie E	476	542	528	10,9
Catégories A, B, C, D, E	9 672	11 166	11 057	14,3
Part dans l'ensemble des demandeurs d'emploi de catégorie A	20,2	22,1	22,2	
Part dans l'ensemble des demandeurs d'emploi de catégories A, B, C	14,9	16,0	16,0	

Source : STMT - Pôle emploi, Dares

**Offres d'emploi collectées par Pôle emploi**

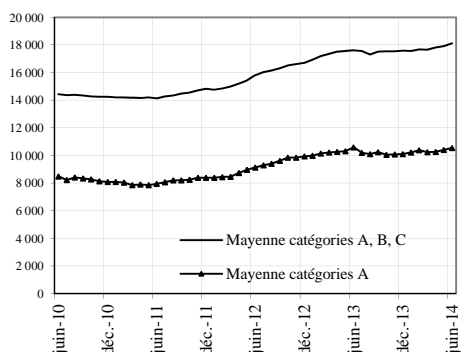
<i>Données CVS</i>	<i>Effectifs et %</i>				
	Juin 2013	Mai 2014	Juin 2014	Variation trimestrielle sur trois mois glissants (1)	Variation annuelle sur trois mois glissants (2)
- Emplois durables ( 6 mois ou plus)	940	984	1 063	-7,9	3,6
- Emplois non durables (moins de 6 mois)	1 453	1 638	978	-17,4	-14,3
<b>Ensemble</b>	<b>2 393</b>	<b>2 622</b>	<b>2 041</b>	<b>-13,6</b>	<b>-7,3</b>

Sources : STMT - Pôle emploi, Dares. Calcul des cvs : Dares, Direccte des Pays de la Loire / service E.S.E



## Demandeurs d'emploi inscrits et offres collectées par Pôle emploi dans le département de la Mayenne en Juin 2014

### Demandeurs d'emploi inscrits en fin de mois à Pôle emploi Catégories A et A, B, C (CVS)



Fin Juin 2014, dans le département de la Mayenne, 10 545 personnes sont inscrites à Pôle emploi en catégorie A. Ce nombre augmente de 1,2 % par rapport à fin Mai 2014 (soit + 122). Sur un an, il est en baisse de 0,5 %.

En région Pays de la Loire, le nombre de demandeurs d'emploi inscrits en catégorie A augmente de 0,7 % par rapport à Mai 2014 (+ 4,2 % en un an).

Le nombre de demandeurs d'emploi inscrits en catégorie A, B, C s'établit à 18 137 dans le département de la Mayenne, fin Juin 2014. Ce nombre augmente de 1,2 % (soit + 209). Sur un an, il augmente de 3 %. En région Pays de la Loire, le nombre de demandeurs d'emploi inscrits en catégorie A, B, C augmente de 0,7 % par rapport à Mai 2014 (+ 6,7 % en un an).

### Demandeurs d'emploi inscrits en fin de mois à Pôle emploi (catégorie A)

*Effectifs et %*

Données CVS	Juin	Mai	Juin	Variation sur un mois	Variation sur un an
	2013	2014	2014		
Hommes	5 526	5 505	5 540	0,6	0,3
Femmes	5 073	4 918	5 005	1,8	-1,3
Moins de 25 ans	2 134	2 019	2 011	-0,4	-5,8
Entre 25 et 49 ans	6 339	6 054	6 180	2,1	-2,5
50 ans et plus	2 126	2 350	2 354	0,2	10,7
Hommes de moins de 25 ans	1 080	1 043	1 027	-1,5	-4,9
Hommes de 25 à 49 ans	3 259	3 184	3 223	1,2	-1,1
Hommes de 50 ans et plus	1 187	1 278	1 290	0,9	8,7
Femmes de moins de 25 ans	1 054	976	984	0,8	-6,6
Femmes de 25 à 49 ans	3 080	2 870	2 957	3,0	-4,0
Femmes de 50 ans et plus	939	1 072	1 064	-0,7	13,3
<b>Ensemble de la catégorie A</b>	<b>10 599</b>	<b>10 423</b>	<b>10 545</b>	<b>1,2</b>	<b>-0,5</b>

Sources : STMT - Pôle emploi, Dares. Calcul des cvs : Dares, Direccte des Pays de la Loire / service E.S.E

### Demandeurs d'emploi inscrits en fin de mois à Pôle emploi (catégories A, B, C)

*Effectifs et %*

Données CVS	Juin	Mai	Juin	Variation sur un mois	Variation sur un an
	2013	2014	2014		
Hommes	8 367	8 642	8 724	0,9	4,3
Femmes	9 244	9 286	9 413	1,4	1,8
Moins de 25 ans	3 533	3 397	3 455	1,7	-2,2
Entre 25 et 49 ans	10 662	10 786	10 892	1,0	2,2
50 ans et plus	3 416	3 745	3 790	1,2	10,9
Hommes de moins de 25 ans	1 720	1 663	1 686	1,4	-2,0
Hommes de 25 à 49 ans	5 069	5 241	5 264	0,4	3,8
Hommes de 50 ans et plus	1 578	1 738	1 774	2,1	12,4
Femmes de moins de 25 ans	1 813	1 734	1 769	2,0	-2,4
Femmes de 25 à 49 ans	5 593	5 545	5 628	1,5	0,6
Femmes de 50 ans et plus	1 838	2 007	2 016	0,4	9,7
<b>Ensemble des catégories A, B, C</b>	<b>17 611</b>	<b>17 928</b>	<b>18 137</b>	<b>1,2</b>	<b>3,0</b>

Sources : STMT - Pôle emploi, Dares. Calcul des cvs : Dares, Direccte des Pays de la Loire / service E.S.E

Demandeurs d'emploi inscrits et offres collectées par Pôle emploi dans le département de la Mayenne en Juin  
2014 (suite)

**Ancienneté d'inscription sur les listes des demandeurs d'emploi inscrits en fin de mois à Pôle emploi  
(catégories A, B, C)**

<i>Données CVS</i>	<i>Effectifs et %</i>				
	Juin 2013	Mai 2014	Juin 2014	Variation sur un mois	Variation sur un an
Moins de 1 an	10 943	10 625	10 786	1,5	-1,4
1 an ou plus	6 668	7 303	7 351	0,7	10,2
Part des demandeurs d'emploi inscrits depuis plus d'un an (%)	37,9	40,7	40,5		

Sources : STMT - Pôle emploi, Dares. Calcul des cvs : Dares, Direccte des Pays de la Loire / service E.S.E

**Entrées et sorties à Pôle emploi  
(catégories A, B, C)**

<i>Données CVS</i>	<i>Effectifs et %</i>				
	Juin 2013	Mai 2014	Juin 2014	Variation trimestrielle sur trois mois glissants (1)	Variation annuelle sur trois mois glissants (2)
Entrées à Pôle emploi	1 875	1 817	2 001	6,4	0,8
Sorties de Pôle emploi	1 898	1 729	1 851	0,7	-3,3

Sources : STMT - Pôle emploi, Dares. Calcul des cvs : Dares, Direccte des Pays de la Loire / service E.S.E.

(1) Evolution sur les trois mois par rapport aux trois mois précédents

(2) Evolution sur les trois derniers mois par rapport aux mêmes trois mois de l'année précédente

**Demandeurs d'emploi ayant un droit payable au RSA inscrits en fin de mois à Pôle emploi**

<i>Données brutes</i>	<i>Effectifs et %</i>			
	Juin 2013	Mai 2014	Juin 2014	Variation sur un an
<b>Catégorie A</b>	<b>1 920</b>	<b>1 980</b>	<b>2 016</b>	<b>5,0</b>
Catégorie B	291	324	329	13,1
Catégorie C	206	244	255	23,8
<b>Catégories A, B, C</b>	<b>2 417</b>	<b>2 548</b>	<b>2 600</b>	<b>7,6</b>
Catégorie D	52	114	88	69,2
Catégorie E	176	192	180	2,3
Catégories A, B, C, D, E	2 645	2 854	2 868	8,4
Part dans l'ensemble des demandeurs d'emploi de catégorie A	19,6	20,4	20,7	
Part dans l'ensemble des demandeurs d'emploi de catégories A, B, C	14,4	14,8	15,0	

Sources : STMT - Pôle emploi, Dares

**Offres d'emploi collectées par Pôle emploi**

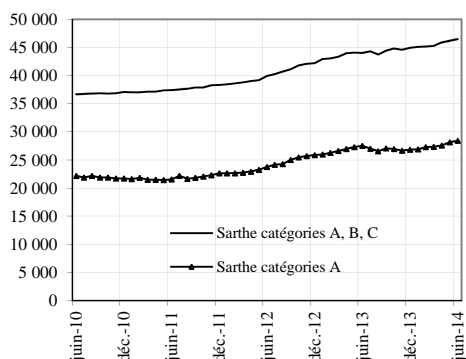
<i>Données CVS</i>	<i>Effectifs et %</i>				
	Juin 2013	Mai 2014	Juin 2014	Variation trimestrielle sur trois mois glissants (1)	Variation annuelle sur trois mois glissants (2)
- Emplois durables ( 6 mois ou plus)	343	354	527	24,3	30,4
- Emplois non durables (moins de 6 mois)	334	344	392	-1,8	6,1
<b>Ensemble</b>	<b>677</b>	<b>698</b>	<b>919</b>	<b>10,9</b>	<b>18,1</b>

Sources : STMT - Pôle emploi, Dares. Calcul des cvs : Dares, Direccte des Pays de la Loire / service E.S.E

## Demandeurs d'emploi inscrits et offres collectées par Pôle Emploi dans le département de la Sarthe en Juin 2014

### Demandeurs d'emploi inscrits en fin de mois à Pôle emploi

#### Catégories A et A, B, C (CVS)



Fin Juin 2014, dans le département de la Sarthe, 28 453 personnes sont inscrites à Pôle emploi en catégorie A. Ce nombre augmente de 1 % par rapport à fin Mai 2014 (soit + 278). Sur un an, il est en hausse de 3,3 %.

En région Pays de la Loire, le nombre de demandeurs d'emploi inscrits en catégorie A augmente de 0,7 % par rapport à Mai 2014 (+ 4,2 % en un an).

Le nombre de demandeurs d'emploi inscrits en catégorie A, B, C s'établit à 46 484 dans le département de la Sarthe, fin Juin 2014. Ce nombre augmente de 0,6 % (soit + 279). Sur un an, il augmente de 5,6 %. En région Pays de la Loire, le nombre de demandeurs d'emploi inscrits en catégorie A, B, C augmente de 0,7 % par rapport à Mai 2014 (+ 6,7 % en un an).

### Demandeurs d'emploi inscrits en fin de mois à Pôle emploi (catégorie A)

*Effectifs et %*

Données CVS	Jun	Mai	Jun	Variation	Variation
	2013	2014	2014	sur un mois	sur un an
Hommes	14 300	14 724	15 017	2,0	5,0
Femmes	13 238	13 451	13 436	-0,1	1,5
Moins de 25 ans	5 878	5 550	5 589	0,7	-4,9
Entre 25 et 49 ans	16 360	16 724	16 936	1,3	3,5
50 ans et plus	5 300	5 901	5 928	0,5	11,8
Hommes de moins de 25 ans	3 018	2 884	2 911	0,9	-3,5
Hommes de 25 à 49 ans	8 473	8 695	8 947	2,9	5,6
Hommes de 50 ans et plus	2 809	3 145	3 159	0,4	12,5
Femmes de moins de 25 ans	2 860	2 666	2 678	0,5	-6,4
Femmes de 25 à 49 ans	7 887	8 029	7 989	-0,5	1,3
Femmes de 50 ans et plus	2 491	2 756	2 769	0,5	11,2
<b>Ensemble de la catégorie A</b>	<b>27 538</b>	<b>28 175</b>	<b>28 453</b>	<b>1,0</b>	<b>3,3</b>

Sources : STMT - Pôle emploi, Dares. Calcul des cvs : Dares, Direccte des Pays de la Loire / service E.S.E

### Demandeurs d'emploi inscrits en fin de mois à Pôle emploi (catégories A, B, C)

*Effectifs et %*

Données CVS	Jun	Mai	Jun	Variation	Variation
	2013	2014	2014	sur un mois	sur un an
Hommes	20 856	22 057	22 293	1,1	6,9
Femmes	23 178	24 148	24 191	0,2	4,4
Moins de 25 ans	9 027	8 899	8 940	0,5	-1,0
Entre 25 et 49 ans	26 471	27 815	27 959	0,5	5,6
50 ans et plus	8 536	9 491	9 585	1,0	12,3
Hommes de moins de 25 ans	4 433	4 374	4 412	0,9	-0,5
Hommes de 25 à 49 ans	12 585	13 396	13 560	1,2	7,7
Hommes de 50 ans et plus	3 838	4 287	4 321	0,8	12,6
Femmes de moins de 25 ans	4 594	4 525	4 528	0,1	-1,4
Femmes de 25 à 49 ans	13 886	14 419	14 399	-0,1	3,7
Femmes de 50 ans et plus	4 698	5 204	5 264	1,2	12,0
<b>Ensemble des catégories A, B, C</b>	<b>44 034</b>	<b>46 205</b>	<b>46 484</b>	<b>0,6</b>	<b>5,6</b>

Sources : STMT - Pôle emploi, Dares. Calcul des cvs : Dares, Direccte des Pays de la Loire / service E.S.E

Demandeurs d'emploi inscrits et offres collectées par Pôle emploi dans le département de la Sarthe en Juin  
2014 (suite)

**Ancienneté d'inscription sur les listes des demandeurs d'emploi inscrits en fin de mois à Pôle emploi  
(catégories A, B, C)**

<i>Données CVS</i>	<i>Effectifs et %</i>				
	Juin 2013	Mai 2014	Juin 2014	Variation sur un mois	Variation sur un an
Moins de 1 an	25 468	25 553	25 650	0,4	0,7
1 an ou plus	18 566	20 652	20 834	0,9	12,2
Part des demandeurs d'emploi inscrits depuis plus d'un an (%)	42,2	44,7	44,8		

Sources : STMT - Pôle emploi, Dares. Calcul des cvs : Dares, Direccte des Pays de la Loire / service E.S.E

**Entrées et sorties à Pôle emploi  
(catégories A, B, C)**

<i>Données CVS</i>	<i>Effectifs et %</i>				
	Juin 2013	Mai 2014	Juin 2014	Variation trimestrielle sur trois mois glissants (1)	Variation annuelle sur trois mois glissants (2)
Entrées à Pôle emploi	4 199	4 185	4 391	4,3	3,7
Sorties de Pôle emploi	4 045	3 844	3 955	-1,1	0,6

Sources : STMT - Pôle emploi, Dares. Calcul des cvs : Dares, Direccte des Pays de la Loire / service E.S.E.

(1) Evolution sur les trois mois par rapport aux trois mois précédents

(2) Evolution sur les trois derniers mois par rapport aux mêmes trois mois de l'année précédente

**Demandeurs d'emploi ayant un droit payable au RSA inscrits en fin de mois à Pôle emploi**

<i>Données brutes</i>	<i>Effectifs et %</i>			
	Juin 2013	Mai 2014	Juin 2014	Variation sur un an
<b>Catégorie A</b>	<b>5 232</b>	<b>5 893</b>	<b>5 848</b>	<b>11,8</b>
Catégorie B	938	1 042	1 036	10,4
Catégorie C	577	702	710	23,1
<b>Catégories A, B, C</b>	<b>6 747</b>	<b>7 637</b>	<b>7 594</b>	<b>12,6</b>
Catégorie D	139	190	150	7,9
Catégorie E	459	550	569	24,0
Catégories A, B, C, D, E	7 345	8 377	8 313	13,2
Part dans l'ensemble des demandeurs d'emploi de catégorie A	20,8	22,4	22,5	
Part dans l'ensemble des demandeurs d'emploi de catégories A, B, C	15,9	17,0	17,0	

Sources : STMT - Pôle emploi, Dares

**Offres d'emploi collectées par Pôle emploi**

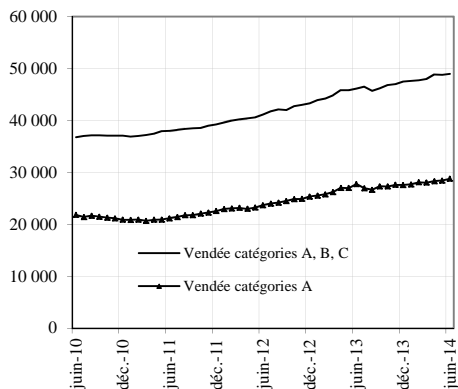
<i>Données CVS</i>	<i>Effectifs et %</i>				
	Juin 2013	Mai 2014	Juin 2014	Variation trimestrielle sur trois mois glissants (1)	Variation annuelle sur trois mois glissants (2)
- Emplois durables ( 6 mois ou plus)	641	617	716	1,1	-0,4
- Emplois non durables (moins de 6 mois)	1 146	1 134	615	31,1	-3,9
<b>Ensemble</b>	<b>1 787</b>	<b>1 751</b>	<b>1 331</b>	<b>17,2</b>	<b>-2,5</b>

Sources : STMT - Pôle emploi, Dares. Calcul des cvs : Dares, Direccte des Pays de la Loire / service E.S.E

## Demandeurs d'emploi inscrits et offres collectées par Pôle emploi dans le département de la Vendée en Juin 2014

### Demandeurs d'emploi inscrits en fin de mois à Pôle emploi

#### Catégories A et A, B, C (CVS)



Fin Juin 2014, dans le département de la Vendée, 28 787 personnes sont inscrites à Pôle emploi en catégorie A. Ce nombre augmente de 1,2 % par rapport à fin Mai 2014 (soit + 335). Sur un an, il est en hausse de 3,6 %.

En région Pays de la Loire, le nombre de demandeurs d'emploi inscrits en catégorie A augmente de 0,7 % par rapport à Mai 2014 (+ 4,2 % en un an).

Le nombre de demandeurs d'emploi inscrits en catégorie A, B, C s'établit à 48 988 dans le département de la Vendée, fin Juin 2014. Ce nombre augmente de 0,4 % (soit + 198). Sur un an, il augmente de 6,2 %. En région Pays de la Loire, le nombre de demandeurs d'emploi inscrits en catégorie A, B, C augmente de 0,7 % par rapport à Mai 2014 (+ 6,7 % en un an).

### Demandeurs d'emploi inscrits en fin de mois à Pôle emploi (catégorie A)

*Effectifs et %*

Données CVS	Jun	Mai	Jun	Variation sur un mois	Variation sur un an
	2013	2014	2014		
Hommes	13 743	14 110	14 386	2,0	4,7
Femmes	14 042	14 342	14 401	0,4	2,6
Moins de 25 ans	5 290	5 089	5 037	-1,0	-4,8
Entre 25 et 49 ans	15 827	15 912	16 222	1,9	2,5
50 ans et plus	6 668	7 451	7 528	1,0	12,9
Hommes de moins de 25 ans	2 761	2 608	2 603	-0,2	-5,7
Hommes de 25 à 49 ans	7 768	7 909	8 152	3,1	4,9
Hommes de 50 ans et plus	3 214	3 593	3 631	1,1	13,0
Femmes de moins de 25 ans	2 529	2 481	2 434	-1,9	-3,8
Femmes de 25 à 49 ans	8 059	8 003	8 070	0,8	0,1
Femmes de 50 ans et plus	3 454	3 858	3 897	1,0	12,8
<b>Ensemble de la catégorie A</b>	<b>27 785</b>	<b>28 452</b>	<b>28 787</b>	<b>1,2</b>	<b>3,6</b>

Sources : STMT - Pôle emploi, Dares. Calcul des cvs : Dares, Direccte des Pays de la Loire / service E.S.E

### Demandeurs d'emploi inscrits en fin de mois à Pôle emploi (catégories A, B, C)

*Effectifs et %*

Données CVS	Jun	Mai	Jun	Variation sur un mois	Variation sur un an
	2013	2014	2014		
Hommes	20 749	22 349	22 421	0,3	8,1
Femmes	25 370	26 441	26 567	0,5	4,7
Moins de 25 ans	8 743	8 715	8 632	-1,0	-1,3
Entre 25 et 49 ans	26 787	28 221	28 391	0,6	6,0
50 ans et plus	10 589	11 854	11 965	0,9	13,0
Hommes de moins de 25 ans	4 275	4 321	4 292	-0,7	0,4
Hommes de 25 à 49 ans	12 119	13 100	13 145	0,3	8,5
Hommes de 50 ans et plus	4 355	4 928	4 984	1,1	14,4
Femmes de moins de 25 ans	4 468	4 394	4 340	-1,2	-2,9
Femmes de 25 à 49 ans	14 668	15 121	15 246	0,8	3,9
Femmes de 50 ans et plus	6 234	6 926	6 981	0,8	12,0
<b>Ensemble des catégories A, B, C</b>	<b>46 119</b>	<b>48 790</b>	<b>48 988</b>	<b>0,4</b>	<b>6,2</b>

Sources : STMT - Pôle emploi, Dares. Calcul des cvs : Dares, Direccte des Pays de la Loire / service E.S.E

Demandeurs d'emploi inscrits et offres collectées par Pôle emploi dans le département de la Vendée en Juin 2014 (suite)

**Ancienneté d'inscription sur les listes des demandeurs d'emploi inscrits en fin de mois à Pôle emploi (catégories A, B, C)**

<i>Données CVS</i>	<i>Effectifs et %</i>				
	Juin 2013	Mai 2014	Juin 2014	Variation sur un mois	Variation sur un an
Moins de 1 an	27 657	28 125	28 081	-0,2	1,5
1 an ou plus	18 462	20 665	20 907	1,2	13,2
Part des demandeurs d'emploi inscrits depuis plus d'un an (%)	40,0	42,4	42,7		

Sources : STMT - Pôle emploi, Dares. Calcul des cvs : Dares, Direccte des Pays de la Loire / service E.S.E

**Entrées et sorties à Pôle emploi (catégories A, B, C)**

<i>Données CVS</i>	<i>Effectifs et %</i>				
	Juin 2013	Mai 2014	Juin 2014	Variation trimestrielle sur trois mois glissants (1)	Variation annuelle sur trois mois glissants (2)
Entrées à Pôle emploi	4 504	4 311	4 636	5,0	-0,1
Sorties de Pôle emploi	4 243	4 219	4 431	2,3	3,4

Sources : STMT - Pôle emploi, Dares. Calcul des cvs : Dares, Direccte des Pays de la Loire / service E.S.E.

(1) Evolution sur les trois mois par rapport aux trois mois précédents

(2) Evolution sur les trois derniers mois par rapport aux mêmes trois mois de l'année précédente

**Demandeurs d'emploi ayant un droit payable au RSA inscrits en fin de mois à Pôle emploi**

<i>Données brutes</i>	<i>Effectifs et %</i>			
	Juin 2013	Mai 2014	Juin 2014	Variation sur un an
<b>Catégorie A</b>	<b>3 887</b>	<b>4 422</b>	<b>4 384</b>	<b>12,8</b>
Catégorie B	680	799	781	14,9
Catégorie C	536	650	647	20,7
<b>Catégories A, B, C</b>	<b>5 103</b>	<b>5 871</b>	<b>5 812</b>	<b>13,9</b>
Catégorie D	85	199	135	58,8
Catégorie E	350	436	404	15,4
Catégories A, B, C, D, E	5 538	6 506	6 351	14,7
Part dans l'ensemble des demandeurs d'emploi de catégorie A	16,2	17,5	17,6	
Part dans l'ensemble des demandeurs d'emploi de catégories A, B, C	11,9	12,7	12,7	

Sources : STMT - Pôle emploi, Dares

**Offres d'emploi collectées par Pôle emploi**

<i>Données CVS</i>	<i>Effectifs et %</i>				
	Juin 2013	Mai 2014	Juin 2014	Variation trimestrielle sur trois mois glissants (1)	Variation annuelle sur trois mois glissants (2)
- Emplois durables ( 6 mois ou plus)	689	550	770	0,8	2,8
- Emplois non durables (moins de 6 mois)	1 102	1 053	1 239	-5,4	6,8
<b>Ensemble</b>	<b>1 791</b>	<b>1 603</b>	<b>2 009</b>	<b>-3,2</b>	<b>5,3</b>

Sources : STMT - Pôle emploi, Dares. Calcul des cvs : Dares, Direccte des Pays de la Loire / service E.S.E