

# Analyse du marché du travail

## Bassin de BLAIN (\*)

Situation au 31/12/2010



### Faits marquants :

La progression annuelle du nombre de demandeurs d'emploi de catégorie A s'élève à **+5,6%** à fin décembre 2010.

Les demandeurs d'emploi de longue durée, qui représentent **34,3%** des demandeurs d'emploi, sont plus affectés par cette situation (**+38,2%** de progression annuelle).

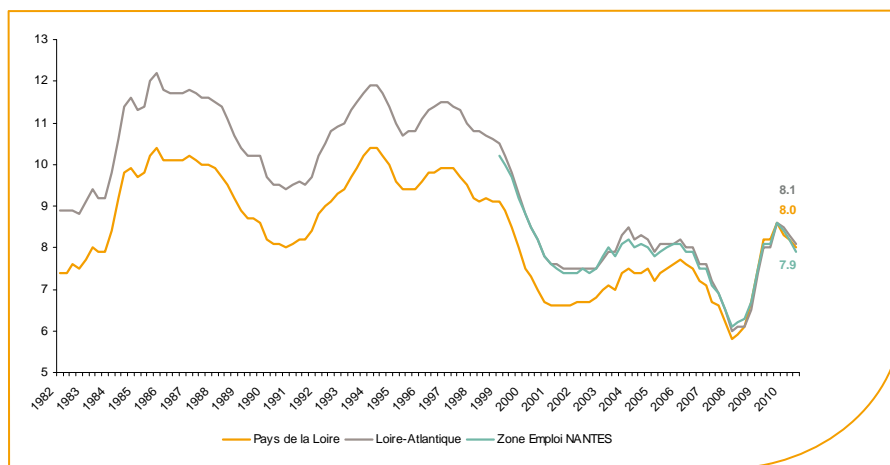
**2 900** demandeurs d'emploi (catégories A, B et C) sont comptabilisés à fin décembre sur le bassin de Blain, soit **3,3%** du département.

Au cours des douze derniers mois, Pôle emploi a recueilli **1 200** offres d'emploi soit une hausse de **20,2%** en évolution annuelle.

(\*) L'historique du bassin de Blain a été reconstitué par l'agrégation des 14 communes constituant le bassin.

### Le taux de chômage

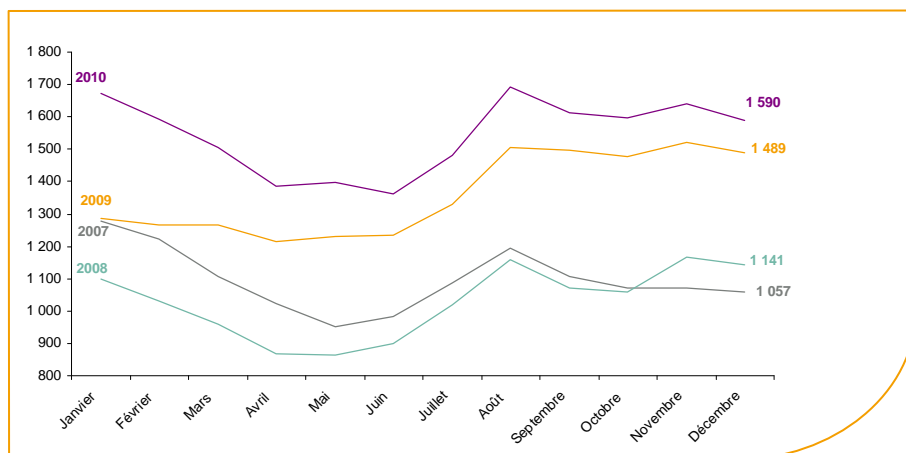
Au troisième trimestre 2010, avec **7,9%** de la population active, le taux de chômage de la zone d'emploi de Nantes affiche un taux inférieur à celui enregistré au niveau départemental (**8,1%**) et à celui de la région (**8,0%**). En un an, le taux de chômage a diminué de **0,2 point**, soit une évolution plus favorable que le département (**+0,1 point**) mais identique à la région.



Source : INSEE

### Evolution de la demande d'emploi fin de mois de catégorie A (DEFM)

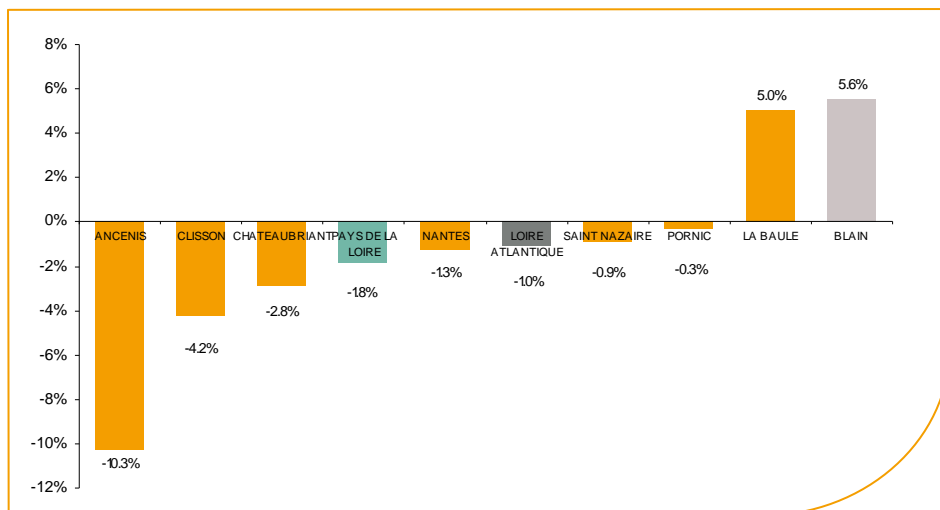
La demande d'emploi de catégorie A sur le bassin de Blain affiche une valeur de **1 600** personnes à fin décembre 2010.



Source : Pôle Emploi SIAD2

## La demande d'emploi en fin de mois (DEFM)

Fin décembre 2010, le nombre de demandeurs d'emploi de catégorie A s'établit à **1 600** personnes, soit une progression annuelle de **+5,6%** comparativement à décembre 2009. Cette évolution est supérieure à celle affichée par le département de la Loire-Atlantique (**-1%**) et à celle affichée par la région Pays de la Loire (**-1,8%**).

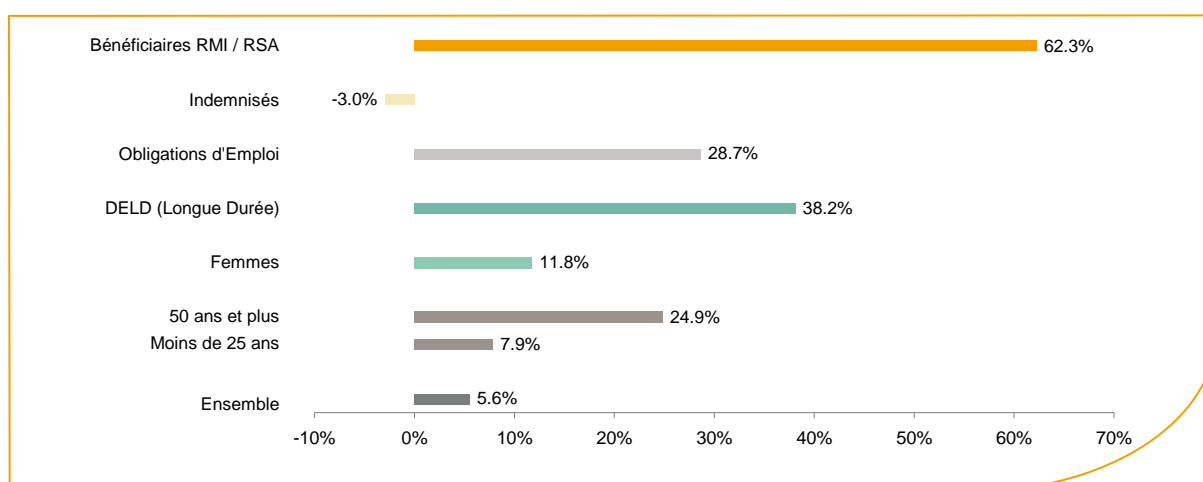


Source : Pôle Emploi SIAD2

Le bassin d'emploi de Blain affiche le taux d'évolution le plus élevé de la demande d'emploi dans le département.

En ajoutant à la catégorie A, les demandeurs d'emploi recensés en catégorie B (**481**) et ceux en catégorie C (**815**), le nombre de demandeurs d'emploi se chiffre sur le territoire du bassin d'emploi de Blain à **2 900**, soit une progression de près de **290** personnes par rapport à décembre 2009 (**+11%**).

## Evolution de la DEFM de catégorie A par population



Source : Pôle Emploi SIAD2

Si la progression moyenne de la demande d'emploi de catégorie A s'établit à **5,6%** en décembre 2010, certaines catégories de population apparaissent plus fragilisées. C'est le cas des demandeurs d'emploi de longue durée. En un an, ce volume de demandeurs d'emploi a progressé de **38,2%**, passant de **390** à **540** personnes. Les demandeurs d'emploi de longue durée représentent désormais **34,3%** de la population. Cette progression est supérieure à celle enregistrée au niveau départemental (**+24,9%**).

## Les 15 métiers les plus recherchés par les demandeurs d'emploi

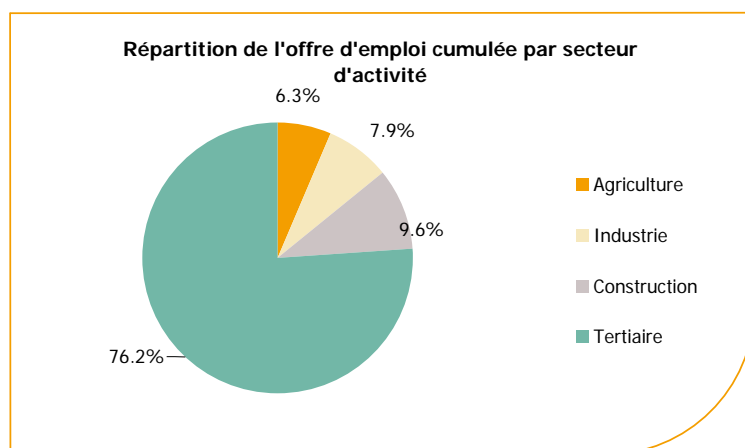
DEFM catégorie A	décembre 2010	Poids (métier / total des métiers)	Evolution annuelle
K1303 Assistance auprès d'enfants	67	4.3%	-9.5%
M1607 Secrétariat	41	2.6%	17.1%
K1304 Services domestiques	41	2.6%	20.6%
A1203 Entretien des espaces verts	38	2.4%	72.7%
J1301 Personnel polyvalent des services hospitaliers	37	2.4%	32.1%
N4101 Conduite de transport de marchandises sur longue distance	31	2.0%	-8.8%
N1103 Magasinage et préparation de commandes	30	1.9%	100.0%
F1703 Maçonnerie	28	1.8%	-20.0%
F1606 Peinture en bâtiment	24	1.5%	9.1%
I1203 Maintenance des bâtiments et des locaux	24	1.5%	14.3%
D1505 Personnel de caisse	23	1.5%	43.8%
K2204 Nettoyage de locaux	22	1.4%	-8.3%
D1402 Relation commerciale grands comptes et entreprises	22	1.4%	-29.0%
D1214 Vente en habillement et accessoires de la personne	22	1.4%	15.8%
D1106 Vente en alimentation	22	1.4%	100.0%

Source : Pôle Emploi SIAD2

A fin décembre 2010, les métiers les plus recherchés par les demandeurs d'emploi se trouvent dans le secteur « Services à la personne et à la collectivité » avec les métiers : « Assistance auprès d'enfant » (67 demandeurs, -9,5%), « Services domestiques » (41 demandeurs, +20,6%), et « Nettoyage de locaux » (22 demandeurs, -8,3%). Ils se trouvent aussi dans le secteur « Commerce, Vente et Grande Distribution » avec les métiers « Personnel de caisse » (23 demandeurs, +43,8%), « Relation commerciale grands comptes et entreprises » (22 demandeurs, -29%) et dans le secteur « Transport et logistique » avec les métiers « Conduite de transport de marchandises sur longue distance » (31 demandeurs, -8,8%) et « Magasinage et préparation de commandes » (30 demandeurs, +100%).

## Les offres d'emploi enregistrées (OEE) par secteur d'activité et par contrat de travail

### REPARTITION DE L'OFFRE D'EMPLOI PAR SECTEUR D'ACTIVITE



Secteurs	Cumul 12 mois	Evol. Annuelle Cumulée
Agriculture	77	-7.2%
Industrie	97	29.3%
Construction	117	105.3%
Tertiaire	930	16.1%
<b>TOTAL</b>	<b>1 221</b>	<b>20.2%</b>

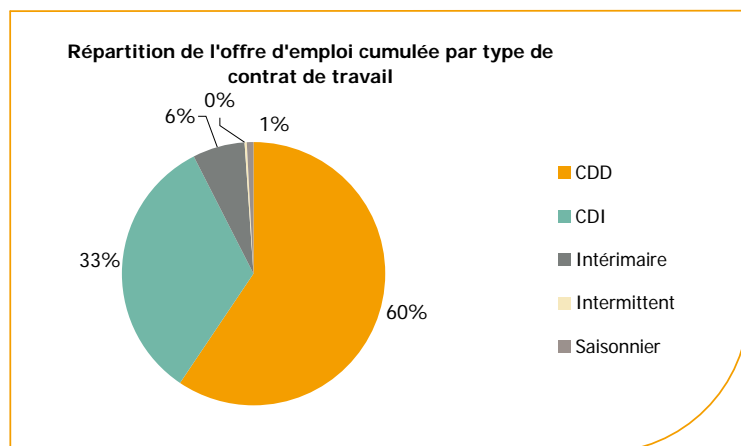
Source : Pôle Emploi SIAD2

Sur un an, de janvier 2010 à décembre 2010, Pôle emploi a recueilli **1 200** offres d'emploi sur le territoire du bassin de Blain, soit **20,2%** de plus qu'au cours des douze mois précédents. Plus des **76%** de ces offres sont issues du tertiaire (**930** offres) et affichent une hausse en évolution annuelle cumulée (**+16,1%**).

La construction représente **9,6%** des offres, l'industrie **7,9%** et l'agriculture **6,3%**.

A noter : les offres d'emploi intérimaires sont concentrées dans le tertiaire.

## REPARTITION DE L'OFFRE D'EMPLOI PAR TYPE DE CONTRAT DE TRAVAIL



Contrats	Cumul 12 mois	Evol. Annuelle Cumulée
CDD	727	36.9%
CDI	402	10.7%
Intérimaire	77	32.8%
Intermittent	6	200.0%
Saisonnier	9	-85.5%
<b>TOTAL</b>	<b>1 221</b>	<b>20.2%</b>

Source : Pôle Emploi SIAD2

Au regard des types de contrat de travail, la hausse est plus prononcée du côté des offres d'emploi de contrat à durée déterminée avec **+36,9%** et des offres d'emploi intérim (**+32,8%**). La part d'offres d'emploi de type contrat à durée déterminé est la plus importante avec **60%**.

### Les 15 métiers les plus recherchés par les employeurs

Offres d'Emploi Enregistrées	De janvier 2010 à décembre 2010	Poids (métier / total des métiers)	Evolution annuelle cumulée
K2503 Sécurité et surveillance privées	81	6.6%	NC
A1402 Aide agricole de production légumière ou végétale	60	4.9%	NC
K2204 Nettoyage de locaux	47	3.8%	NC
G1203 Animation de loisirs auprès d'enfants ou d'adolescents	40	3.3%	NC
J1301 Personnel polyvalent des services hospitaliers	40	3.3%	NC
K1303 Assistance auprès d'enfants	38	3.1%	NC
K1304 Services domestiques	36	2.9%	NC
G1602 Personnel de cuisine	33	2.7%	NC
G1603 Personnel polyvalent en restauration	32	2.6%	NC
D1403 Relation commerciale auprès de particuliers	26	2.1%	NC
F1607 Pose de fermetures menuisées	26	2.1%	NC
J1501 Soins d'hygiène, de confort du patient	26	2.1%	NC
F1703 Maçonnerie	23	1.9%	NC
G1803 Service en restauration	21	1.7%	NC
N4105 Conduite et livraison par tournées sur courte distance	21	1.7%	NC

Source : Pôle Emploi SIAD2

En cumul sur douze mois, les métiers les plus recherchés par les employeurs se trouvent en grande majorité dans le secteur « Services à la personne et à la collectivité » avec les métiers « Sécurité et surveillance privées » (**81** offres), « Nettoyage des locaux » (**47** offres), « Services domestiques » (**36** offres). Ils se trouvent aussi dans le secteur « Hôtellerie-restauration, Tourisme, loisirs et animation » avec les métiers « Animation de loisirs auprès d'enfants ou d'adolescents » (**40** offres) et « Personnel de cuisine » (**33** offres). Vient en troisième position le secteur « Santé » avec les métiers « Personnel polyvalent des services hospitaliers » (**40** offres) et « Soins d'hygiène, de confort du patient » (**26** offres).

[www.pole-emploi.fr](http://www.pole-emploi.fr)

Le service Statistiques, Etudes et Evaluation est à votre disposition pour tout complément d'information  
Contact : [herve.bonnet@pole-emploi.fr](mailto:herve.bonnet@pole-emploi.fr)

Directeur de publication :  
Gwenaël PROUTEAU  
Directeur de la rédaction :  
Hervé BONNET  
Conception et réalisation :  
Service Statistiques,  
Etudes et Evaluation –  
Catherine MOULIN,  
Brigitte VIGOUROUX.