



Le Marché du Travail : Synthèse

Bassin d'ANCENIS

Document Trimestriel

Situation au 30/09/2013



Libre de diffusion sous réserve de mention de la source « Pôle emploi Pays de la Loire »

Faits marquants :

L'évolution annuelle du nombre de demandeurs d'emploi de catégorie A est de **+5,3%** à fin septembre 2013.

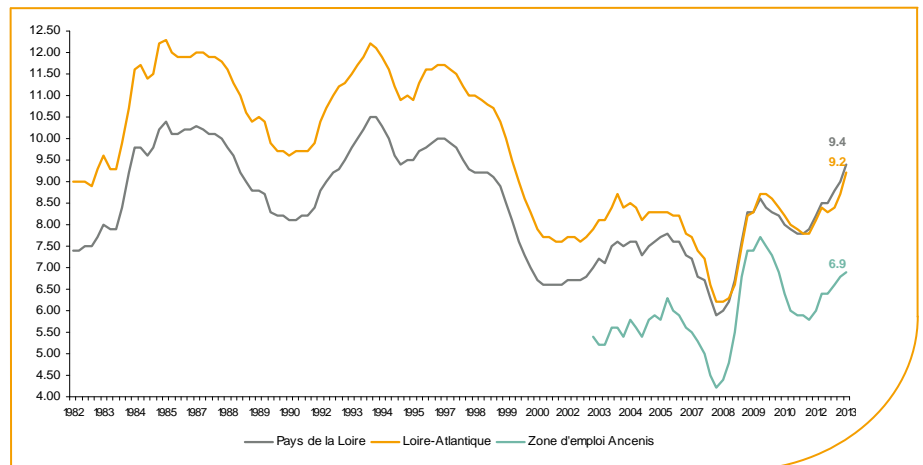
Les demandeurs d'emploi de longue durée, qui représentent **32,4%** des demandeurs d'emploi, sont plus affectés par cette situation (**+14,1%** de progression annuelle).

4 017 demandeurs d'emploi (catégories A, B et C) sont comptabilisés à fin septembre sur le bassin d'Ancenis, soit **3,9%** du département.

Au cours des douze derniers mois, Pôle emploi a recueilli **3 006** offres d'emploi soit une hausse de **2,9%** en évolution annuelle.

Le taux de chômage

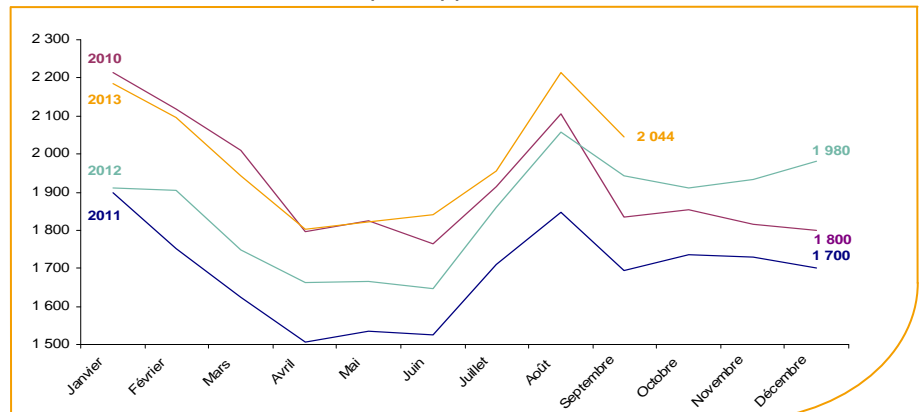
Au deuxième trimestre 2013, avec **6,9%** de la population active, le taux de chômage de la zone d'emploi d'Ancenis affiche un taux inférieur à celui enregistré au niveau départemental (**9,2%**) et régional (**9,4%**). En un an, le taux de chômage a augmenté de **+0,5 point**, soit une situation plus favorable que celle du département (**+0,8 point**) et que celle de la région (**+0,9 point**).



Source : INSEE

Evolution de la demande d'emploi fin de mois de catégorie A (DEFM)

En septembre 2013, sur le bassin d'Ancenis, la demande d'emploi de catégorie A se chiffre à **2 044** personnes. Elle est en diminution de **-7,7%** par rapport à août 2013.



Source : Pôle Emploi Persee

La demande d'emploi en fin de mois (DEFM)

Fin septembre 2013, le nombre de demandeurs d'emploi de catégorie A s'établit à **2 044** personnes, soit une évolution annuelle de **+5,3%** comparativement à septembre 2012. Cette évolution est plus favorable que celle affichée par le département de la Loire-Atlantique (**+9,9%**) et par la région Pays de la Loire (**+9,5%**).

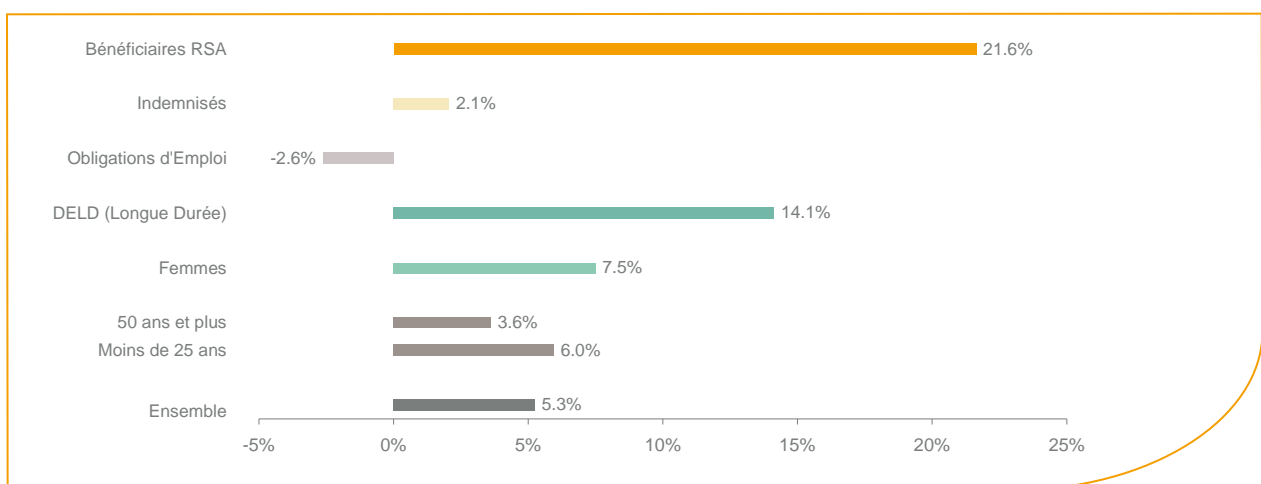


Source : Pôle Emploi Persee

Le bassin d'Ancenis affiche le taux d'évolution le plus bas de la région Pays de la Loire.

En ajoutant à la catégorie A, les demandeurs d'emploi recensés en catégorie B (**692**) et ceux en catégorie C (**1 281**), le nombre de demandeurs d'emploi se chiffre sur le territoire du bassin d'emploi d'Ancenis à **4 017**, soit une progression de **+4,9%** par rapport à septembre 2012.

Evolution de la DEFM de catégorie A par population



Source : Pôle Emploi Persee

Même si l'évolution annuelle de la demande d'emploi de catégorie A s'établit à **+5,3%** en septembre 2013, certaines catégories de population apparaissent plus fragilisées. C'est le cas des demandeurs d'emploi de longue durée et des bénéficiaires du RSA. En un an, leurs volumes ont respectivement progressé de **14,1%** et **21,6%**.

Les 15 métiers les plus recherchés par les demandeurs d'emploi

DEFM catégorie A	septembre 2013	Poids (métier / total des métiers)	Evolution annuelle
K1303 Assistance auprès d'enfants	109	5.3%	-2.7%
M1607 Secrétariat	69	3.4%	56.8%
A1203 Entretien des espaces verts	53	2.6%	29.3%
N1103 Magasinage et préparation de commandes	52	2.5%	-10.3%
H3302 Opérations manuelles d'assemblage, tri ou emballage	49	2.4%	28.9%
J1301 Personnel polyvalent des services hospitaliers	48	2.3%	37.1%
K1304 Services domestiques	47	2.3%	17.5%
D1214 Vente en habillement et accessoires de la personne	42	2.1%	16.7%
N1105 Manutention manuelle de charges	38	1.9%	-2.6%
K2204 Nettoyage de locaux	32	1.6%	-20.0%
M1203 Comptabilité	30	1.5%	20.0%
D1401 Assistanat commercial	28	1.4%	0.0%
H2913 Soudage manuel	28	1.4%	16.7%
I1203 Maintenance des bâtiments et des locaux	28	1.4%	12.0%
N4105 Conduite et livraison par tournées sur courte distance	28	1.4%	-17.6%

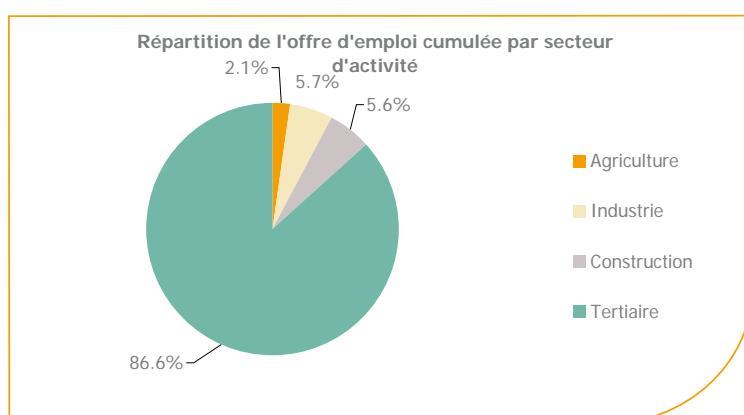
Source : Pôle Emploi Persee

A fin septembre 2013, les métiers les plus recherchés par les demandeurs d'emploi se trouvent essentiellement dans ces trois secteurs :

- « Services à la personne et à la collectivité » avec les métiers « Assistance auprès d'enfants » (109 demandeurs, -2,7%), « Services domestiques » (47 demandeurs, +17,5%) et « Nettoyage de locaux » (32 demandeurs, -20%) ;
- « Transport et logistique » avec les métiers « Magasinage et préparation de commandes » (52 demandeurs, -10,3%), « Manutention manuelle de charges » (38 demandeurs, -2,6%) et « Conduite de transport de marchandises sur courte distance » (28 demandeurs, -17,6%) ;
- « Support à l'entreprise » avec les métiers « Secrétariat » (69 demandeurs, +56,8%) et « Comptabilité » (30 demandeurs, +20%).

Les offres d'emploi enregistrées (OEE) par secteur d'activité et par contrat de travail

REPARTITION DE L'OFFRE D'EMPLOI PAR SECTEUR D'ACTIVITE



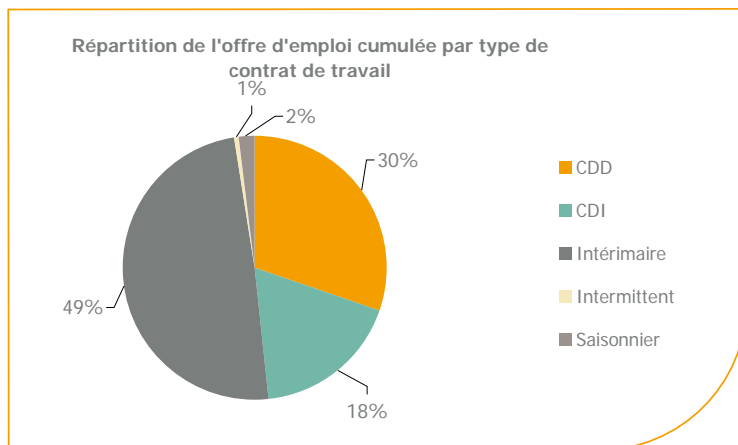
Secteurs	Cumul 12 mois	Evol. Annuelle Cumulée
Agriculture	63	37.8%
Industrie	170	-48.9%
Construction	169	-26.8%
Tertiaire	2 604	12.7%
TOTAL	3 006	2.9%

Source : Pôle Emploi Persee

Sur un an, d'octobre 2012 à septembre 2013, Pôle emploi a recueilli **3 006** offres d'emploi sur le territoire du bassin d'Ancenis, soit **2,9%** de plus qu'au cours des douze mois précédents. Près de **87%** de ces offres sont issues du tertiaire (**2 604** offres) et **5,7%** viennent de l'industrie en forte baisse (**-48,9%**). La construction représente **5,6%** des offres et l'agriculture **2,1%**.

A noter : les offres d'emploi intérimaire sont concentrées dans le tertiaire.

REPARTITION DE L'OFFRE D'EMPLOI PAR TYPE DE CONTRAT DE TRAVAIL



Contrats	Cumul 12 mois	Evol. Annuelle Cumulée
CDD	912	-4.7%
CDI	539	-27.1%
Intérimaire	1 480	28.0%
Intermittent	17	142.9%
Saisonnier	58	-4.9%
TOTAL	3 006	2.9%

Source : Pôle Emploi Persee

Au regard des types de contrat de travail et de leur poids, la hausse est plus prononcée du côté des offres d'emploi intérimaire (+28%). Cette dernière typologie d'offres représente la part la plus importante des offres avec 49%. A contrario, les offres d'emploi de type contrat à durée indéterminée et de type contrat déterminé enregistrent respectivement une baisse de -27,1% et -4,7%.

Les 15 métiers les plus recherchés par les employeurs

Offres d'Emploi Enregistrées	De octobre 2012 à septembre 2013	Poids (métier / total des métiers)	Evolution annuelle cumulée
H2102 Conduite d'équipement de production alimentaire	196	6.5%	125.3%
H2913 Soudage manuel	107	3.6%	30.5%
G1803 Service en restauration	103	3.4%	68.9%
N1103 Magasinage et préparation de commandes	94	3.1%	-42.0%
H2909 Montage-assemblage mécanique	93	3.1%	47.6%
N4101 Conduite de transport de marchandises sur longue distance	89	3.0%	21.9%
G1602 Personnel de cuisine	82	2.7%	32.3%
I1307 Installation et maintenance télécoms et courants faibles	80	2.7%	-18.4%
F1602 Électricité bâtiment	72	2.4%	30.9%
F1302 Conduite d'engins de terrassement et de carrière	57	1.9%	62.9%
F1703 Maçonnerie	48	1.6%	54.8%
M1203 Comptabilité	46	1.5%	-8.0%
F1704 Préparation du gros oeuvre et des travaux publics	43	1.4%	87.0%
H2206 Réalisation de menuiserie bois et tonnellerie	43	1.4%	0.0%
K2204 Nettoyage de locaux	42	1.4%	5.0%

Source : Pôle Emploi Persee

En cumul sur douze mois, les métiers les plus recherchés par les employeurs se trouvent plus particulièrement dans ces trois secteurs :

- « Industrie » avec les métiers « Conduite d'équipement de production alimentaire » (196 offres), « Soudage manuel » (107 offres) et « Montage-assemblage mécanique » (93 offres) ;
- « Construction, bâtiment et travaux publics » avec les métiers : « Electricité bâtiment » (72 offres), « Conduite d'engins de terrassement et de carrière » (57 offres) et « Maçonnerie » (48 offres) ;
- « Hôtellerie-restauration, tourisme, loisirs et animation » avec les métiers « Service en restauration » (103 offres) et « Personnel de cuisine » (82 offres).

www.observatoire-emploi-paysdelaloire.fr

Le service Statistiques, Etudes et Evaluation est à votre disposition pour tout complément d'information

Contact : Statspdl@pole-emploi.fr

Directeur de publication :
Gwenaël PROUTEAU
Directeur de la rédaction :
Josette BARREAU
Conception et réalisation :
Service Statistiques, Etudes et
Evaluation – Catherine MOULIN,
Brigitte VIGOUROUX.