



MARCHE DU TRAVAIL : SYNTHÈSE SARTHE SITUATION AU 28/02/2015

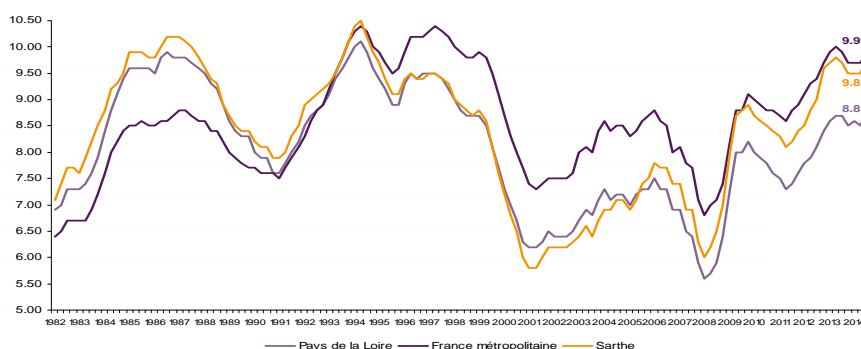
DOCUMENT MENSUEL - LIBRE DE DIFFUSION SOUS RESERVE DE MENTION DE LA SOURCE « POLE EMPLOI PAYS DE LA LOIRE »

Avertissement : nouvelles séries du taux de chômage intégrant l'impact de la rénovation du questionnaire de l'enquête emploi de l'INSEE.

LE TAUX DE CHOMAGE

Au troisième trimestre 2014, avec **9,8%** de la population active, le taux de chômage du département de la Sarthe affiche une valeur supérieure à celle enregistrée au niveau régional (**8,8%**) mais légèrement inférieure au niveau national (**9,9%**). En un an, le taux de chômage a augmenté de **0,1 point** sur le département, soit une situation identique à celle de la région des Pays de la Loire et moins favorable à celle de la France métropolitaine (**0 point**).

GRAPHIQUE 1



Source : INSEE

L'ESSENTIEL

L'évolution annuelle du nombre de demandeurs d'emploi de catégorie A est de **+5,4%** à fin Février 2015.

Les demandeurs d'emploi de 50 ans et plus, qui représentent **21,3%** des demandeurs d'emploi, sont plus affectés par cette situation (**+8,9%** de progression annuelle).

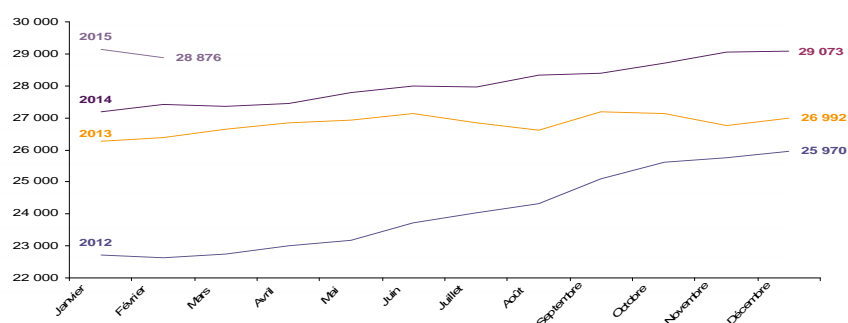
48 597 demandeurs d'emploi (catégories A, B et C) en données CVS sont comptabilisés à fin février sur le département de la Sarthe, soit **7,4%** de plus qu'en février 2014.

Au cours des douze derniers mois, Pôle emploi a recueilli **16 802** offres d'emploi soit une baisse de **19%** en évolution annuelle.

EVOLUTION DE LA DEFM CAT A (CVS)

En février 2015, sur le département de la Sarthe, la demande d'emploi de catégorie A se chiffre à **28 876** personnes. Elle est en baisse de **0,9%** par rapport à janvier 2015.

GRAPHIQUE 2

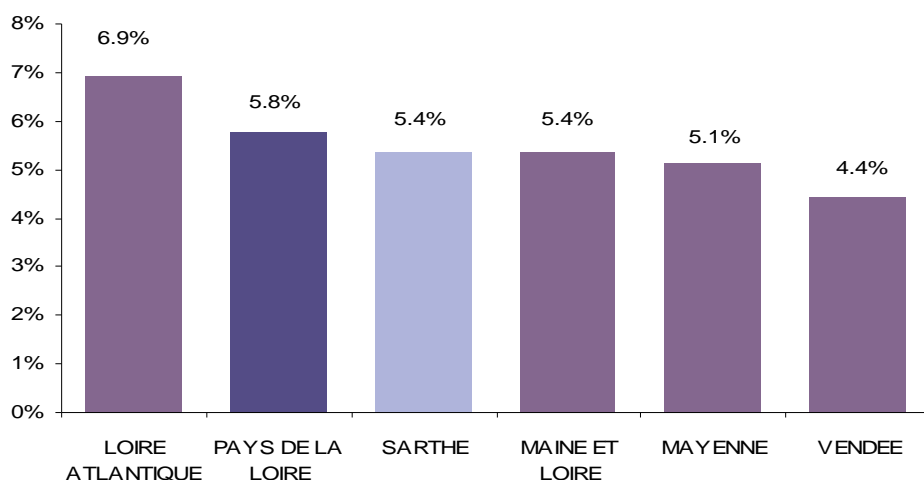


Source : Pôle Emploi

LA DEMANDE D'EMPLOI EN FIN DE MOIS (CATEGORIE A - CVS)

Fin février 2015, le nombre de demandeurs d'emploi de catégorie A affiche une hausse **+5,4%** en évolution annuelle comparativement à février 2014. Cette évolution est plus favorable que celle affichée par la région des Pays de la Loire (**+5,8%**).

GRAPHIQUE 3

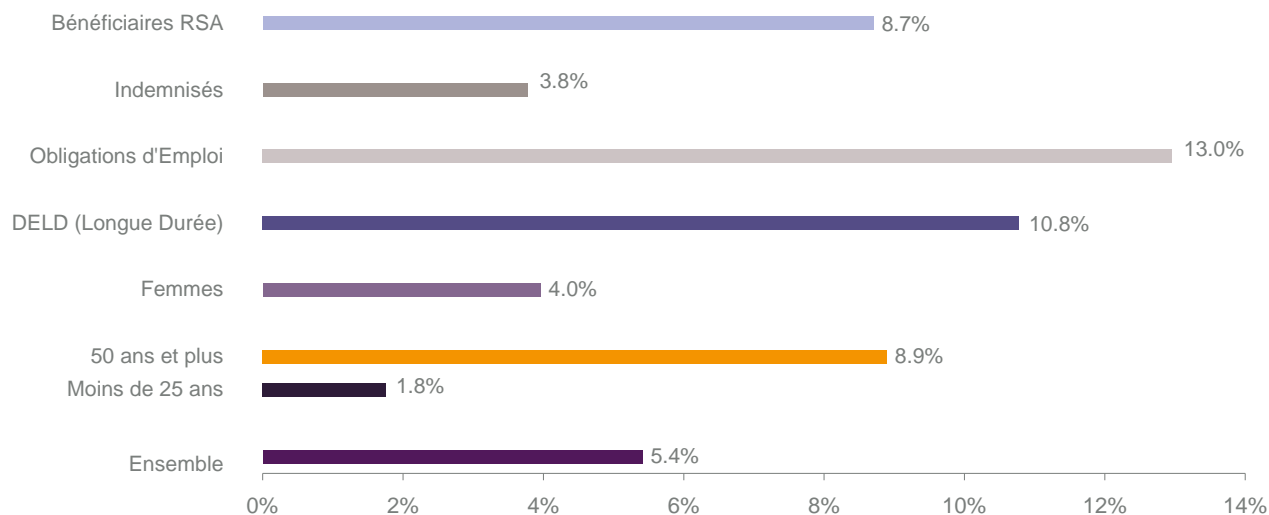


Source : Direccte et Pôle Emploi

En ajoutant à la catégorie A, les demandeurs d'emploi recensés en catégorie B et ceux en catégorie C, le nombre de demandeurs d'emploi se chiffre sur le département de la Sarthe à **48 597** en données CVS, soit une progression de **+7,4%** par rapport à février 2014.

EVOLUTION DE LA DEFM PAR POPULATION (CATEGORIE A)

GRAPHIQUE 4



Source : Pôle Emploi Persee

Même si l'évolution moyenne de la demande d'emploi de catégorie A s'établit à **+5,4%** en février 2015, certaines catégories de population apparaissent plus fragilisées. C'est le cas des demandeurs d'emploi de 50 ans et plus, des demandeurs en obligation d'emploi et des demandeurs d'emploi de longue durée. En un an, leurs volumes ont respectivement progressé de **8,9%**, **13%** et **10,8%**.

LES 15 METIERS LES PLUS RECHERCHES PAR LES DEMANDEURS D'EMPLOI

DEFM catégorie A	février 2015	Poids (métier / total des métiers)	Evolution annuelle
K1304 Services domestiques	1 121	3.7%	2.7%
K2204 Nettoyage de locaux	1 097	3.6%	8.0%
K1303 Assistance auprès d'enfants	982	3.2%	5.6%
N1103 Magasinage et préparation de commandes	899	3.0%	2.9%
H3302 Opérations manuelles d'assemblage, tri ou emballage	865	2.8%	5.4%
A1203 Entretien des espaces verts	730	2.4%	7.4%
D1214 Vente en habillement et accessoires de la personne	713	2.3%	-1.7%
D1507 Mise en rayon libre-service	636	2.1%	6.9%
M1607 Secrétariat	569	1.9%	4.8%
K1302 Assistance auprès d'adultes	562	1.8%	3.5%
F1606 Peinture en bâtiment	536	1.8%	14.5%
N1105 Manutention manuelle de charges	506	1.7%	3.7%
H2909 Montage-assemblage mécanique	497	1.6%	3.1%
F1703 Maçonnerie	494	1.6%	27.6%
D1505 Personnel de caisse	488	1.6%	3.4%

Source : Pôle Emploi Persee

A fin février 2015, les métiers les plus recherchés par les demandeurs d'emploi se trouvent principalement dans ces trois secteurs :

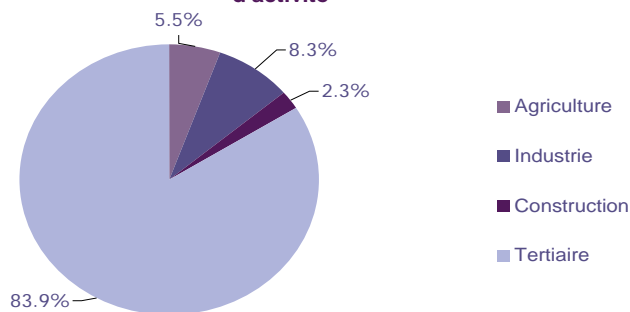
- « Services à la personne et à la collectivité » avec les métiers « Services domestiques » (1 121 demandeurs, +2,7%), « Nettoyage de locaux » (1 097 demandeurs, +8%) et « Assistance auprès d'enfants » (982 demandeurs, +5,6%) ;
- « Commerce, vente et grande distribution » pour les métiers « Vente en habillement et accessoires de la personne » (713 demandeurs, -1,7%), « Mise en rayon libre-service » (636 demandeurs, 6,9%) et « Personnel de caisse » (488 demandeurs, +3,4%) ;
- « Transport et logistique » avec les métiers « Magasinage et préparation de commandes » (899 demandeurs, +2,9%) et « Manutention manuelle de charges » (506 demandeurs, +3,7%).

LES OFFRES D'EMPLOI ENREGISTREES (OEE) PAR SECTEUR D'ACTIVITE ET PAR CONTRAT DE TRAVAIL

REPARTITION DE L'OFFRE D'EMPLOI PAR SECTEUR D'ACTIVITE

GRAPHIQUE 5

Répartition de l'offre d'emploi cumulée par secteur d'activité



Secteurs	Cumul 12 mois	Evol. Annuelle Cumulée
Agriculture	931	-51.3%
Industrie	1 391	16.3%
Construction	384	-38.9%
Tertiaire	14 096	-17.1%
TOTAL	16 802	-19.0%

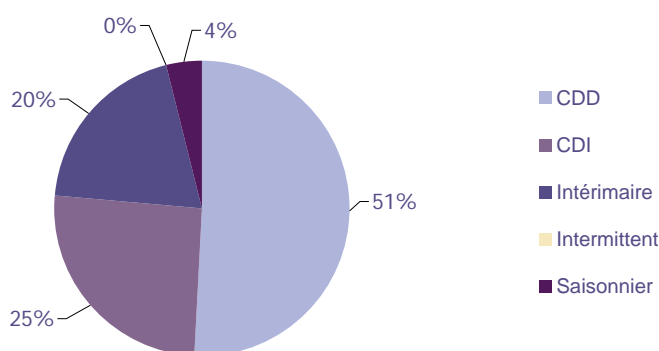
Source : Pôle Emploi Persee

Sur un an, de mars 2014 à février 2015, Pôle emploi a recueilli **16 802** offres d'emploi sur le département de la Sarthe, soit **19%** de moins qu'au cours des douze mois précédents. Près de **84%** de ces offres sont issues du tertiaire (**14 096** offres) et enregistrent une baisse de **17,1%**. La construction ainsi que l'agriculture affichent un net recul (**-38,9%** et **-51,3%**). A contrario, le secteur de l'industrie affiche une hausse de **+16,3%** du volume des offres.

A noter : les offres d'emploi intérimaire sont concentrées dans le tertiaire.

GRAPHIQUE 6

Répartition de l'offre d'emploi cumulée par type de contrat de travail



Contrats	Cumul 12 mois	Evol. Annuelle Cumulée
CDD	8 562	1.9%
CDI	4 280	-27.9%
Intérimaire	3 292	-25.3%
Intermittent	9	-57.1%
Saisonnier	659	-66.6%
TOTAL	16 802	-19.0%

Source : Pôle Emploi Persee

Au regard des types de contrat de travail, la baisse est plus importante du côté des offres d'emploi de type contrat à durée indéterminée (-27,9%). Les offres d'emploi intérimaire affichent également une forte baisse de -25,3% ainsi que les offres d'emploi saisonnier (-66,6%). A contrario, les offres d'emploi de type contrat à durée déterminée enregistrent une hausse en évolution annuelle (+1,9%). Cette dernière typologie d'offres représente la plus importante part des offres avec 51%.

LES 15 METIERS LES PLUS RECHERCHES PAR LES EMPLOYEURS

Offres d'Emploi Enregistrées	De mars 2014 à février 2015	Poids (métier / total des métiers)	Evolution annuelle cumulée
K1303 Assistance auprès d'enfants	611	3.6%	-72.0%
K1302 Assistance auprès d'adultes	586	3.5%	100.7%
K1304 Services domestiques	455	2.7%	18.8%
A1401 Aide agricole de production fruitière ou viticole	419	2.5%	-72.1%
H3302 Opérations manuelles d'assemblage, tri ou emballage	419	2.5%	-43.5%
H2102 Conduite d'équipement de production alimentaire	403	2.4%	-10.6%
K2204 Nettoyage de locaux	376	2.2%	-13.4%
N4101 Conduite de transport de marchandises sur longue distance	361	2.1%	7.1%
N1103 Magasinage et préparation de commandes	335	2.0%	-31.8%
G1603 Personnel polyvalent en restauration	332	2.0%	52.3%
G1602 Personnel de cuisine	311	1.9%	-14.8%
G1803 Service en restauration	303	1.8%	-16.5%
D1401 Assistanat commercial	286	1.7%	20.2%
M1203 Comptabilité	284	1.7%	9.7%
A1402 Aide agricole de production légumière ou végétale	276	1.6%	-41.0%

Source : Pôle Emploi Persee

En cumul sur douze mois, les métiers les plus recherchés par les employeurs se trouvent en grande majorité dans ces trois secteurs :

- « Services à la personne et à la collectivité » avec les métiers « Assistance auprès d'enfants » (611 offres), « Assistance auprès d'adultes » (586 offres) et « Services domestiques » (455 offres) ;
- « Hôtellerie restauration, tourisme, loisirs et animation » avec les métiers « Personnel polyvalent en restauration » (332 offres), « Personnel de cuisine » (311 offres) et « Service en restauration » (303 offres) ;
- « Industrie » avec les métiers « Opérations manuelles d'assemblage, tri ou emballage » (419 offres) et « Conduite d'équipement de production alimentaire » (403 offres).

Statistiques et Indicateurs

Directeur de la publication ad-intérim : Jean-Luc RECHER
 Directeur de la rédaction : Josette BARREAU
 Conception et réalisation : Service SEE – Brigitte VIGOUROUX
 Catherine MOULIN

Contact : statsPDL@pole-emploi.fr

www.observatoire-emploi-paysdelaloire.fr