

PANORAMA CONJONCTUREL

RÉGION PAYS DE LA LOIRE



JUIN 2026

LES ESSENTIELS

Un léger redressement de la croissance dans un climat géopolitique incertain

Au premier trimestre 2026, le contexte économique européen reste marqué par :

- le protectionnisme américain
- le renforcement de la concurrence chinoise qui réoriente ses excédents de production vers l'export pour compenser une baisse de sa demande interne.

Toutefois, l'Europe amorce un léger redressement de sa croissance, estimée à +1,5% fin 2025, tandis que la progression du produit intérieur brut en France atteindrait +0,9%. Les incertitudes géopolitiques, notamment liées aux tensions au Moyen-Orient, sont susceptibles de peser à moyen terme sur les perspectives de l'industrie et du secteur énergétique européen.

Stagnation de l'emploi salarié ligérien et légère hausse du taux de chômage

Après une phase de croissance soutenue jusqu'en 2024, l'emploi salarié privé stagne en Pays de la Loire en 2025, sous l'effet des baisses dans la construction et l'industrie.

Dans le même temps, le taux de chômage augmente modérément pour atteindre **6,5%** au quatrième trimestre 2025, après un point bas en 2023. Cette hausse reste limitée et la région conserve l'un des taux de chômage les plus faibles de France.

Par ailleurs, les déclarations d'embauche progressent légèrement sur un an, mais cette hausse repose sur les contrats courts, tandis que les recrutements en CDI restent globalement stables. L'emploi intérimaire tend quant à lui à une légère hausse malgré un climat économique encore incertain.

Les créations d'entreprise augmentent ainsi que les défaillances

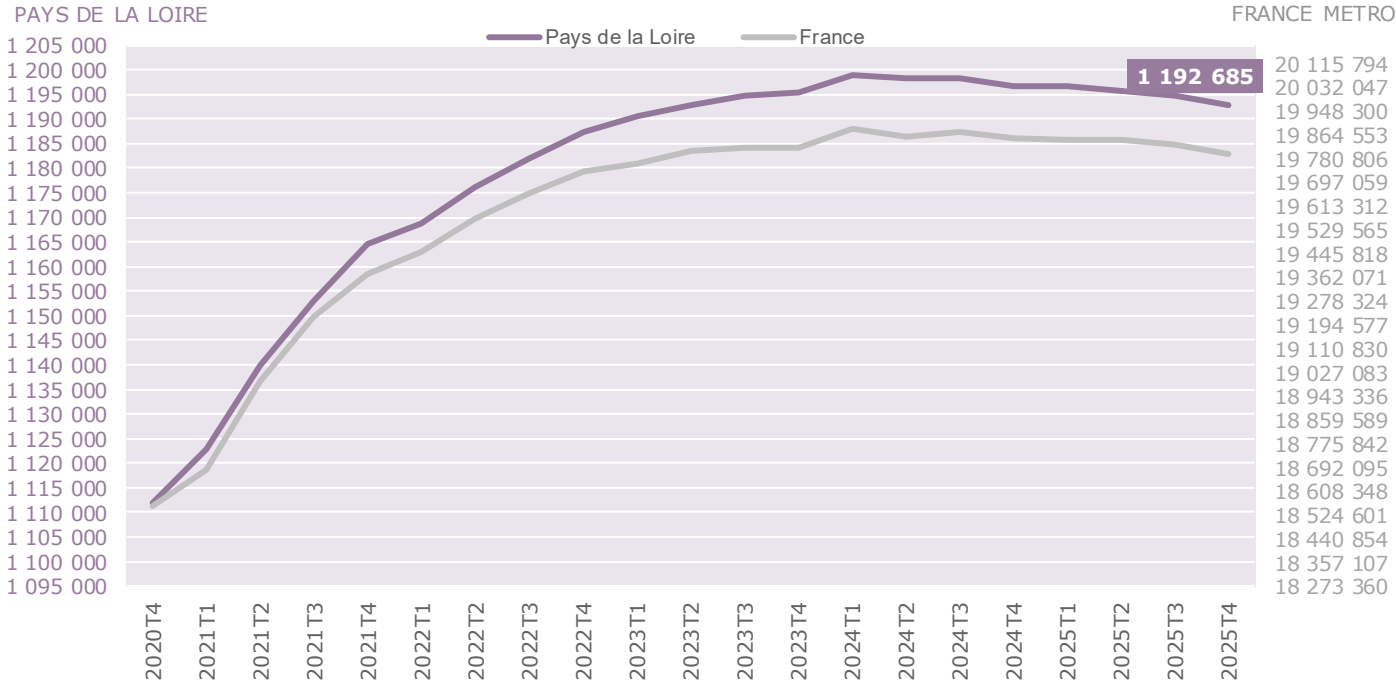
Après la baisse du premier semestre 2020, les créations d'entreprises ont repris, mais évoluent depuis sur un rythme globalement stable, malgré un pic début 2024. À mars 2026, elles progressent fortement sur un an (**+7,3%**), jusqu'à dépasser le pic de 2024.

En parallèle, les défaillances d'entreprises connaissent une forte augmentation depuis fin 2021. Sur un an, leur progression est particulièrement élevée en Pays de la Loire (**+11,5%**), nettement supérieure à celle observée en France, traduisant des fragilités accrues du tissu économique régional.

LA DYNAMIQUE DE L'EMPLOI

EMPLOI SALARIÉ DU SECTEUR PRIVÉ ÉVOLUTION

ÉVOLUTION SUR 5 ANS - 4ÈME TRIMESTRE 2025 – DONNÉES CVS



1 192 685

salariés dans le secteur privé
ligérien au 4ème trimestre
2025

-0,3%

d'évolution sur un an
(-0,2% en France
métropolitaine)

Après une progression continue entre 2015 et le premier trimestre 2024, l'emploi salarié du secteur privé en Pays de la Loire marque un palier à partir du milieu de l'année 2024. Il s'établit à **1 192 685** salariés à la fin du quatrième trimestre 2025, en légère diminution sur un an.

L'emploi salarié privé, au sens de l'Urssaf, correspond à la définition de l'emploi privé de la DGAFP (Direction Générale de l'Administration et de la Fonction Publique) et couvre l'ensemble des cotisants du champ concurrentiel affiliés au régime général.

En Pays de la Loire, l'emploi salarié privé représente environ les deux-tiers de l'emploi total.

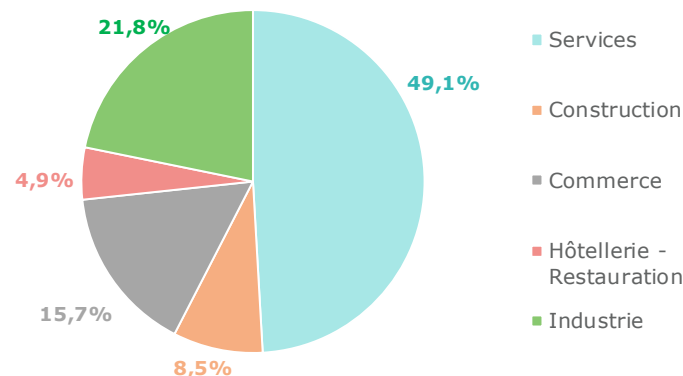
EMPLOI SALARIÉ SECTEUR PRIVÉ

DONNÉES SECTORIELLES

Près de la moitié de l'emploi salarié ligérien est concentrée dans les services. Ce secteur est en sous-représentation de **2,5** points par rapport à la répartition nationale. L'industrie est également une composante importante de l'emploi régional (**21,8%**), en surreprésentation (**+5,6** points) par rapport au niveau national.

Le ralentissement concerne principalement les secteurs de l'industrie (**-1,1%**), de l'hôtellerie - Restauration (**-0,7%**) et du commerce (**-0,7%**) tandis que les effectifs salariés de l'hôtellerie-restauration progressent de **+0,7%** sur un an.

RÉPARTITION - 4ÈME TRIMESTRE 2025 - DONNÉES CVS



ÉVOLUTION ANNUELLE - 4ÈME TRIMESTRE 2025 - DONNÉES CVS

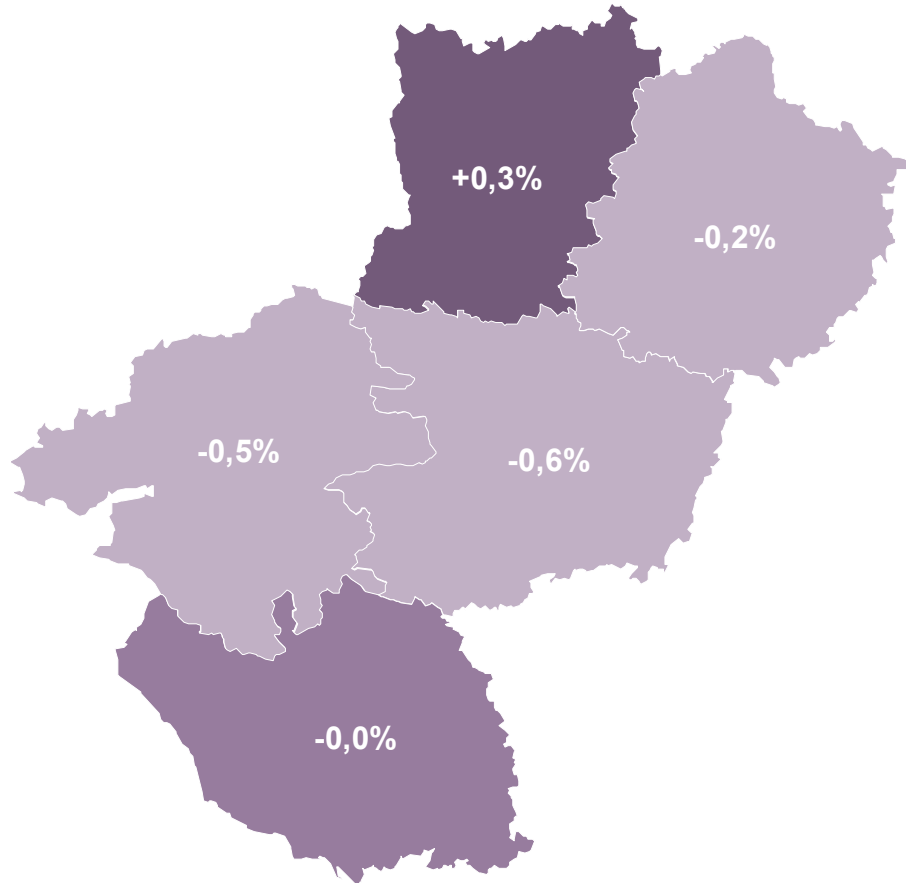
■ Services ■ Construction ■ Commerce ■ Hôtellerie - Restauration ■ Industrie



EMPLOI SALARIÉ SECTEUR PRIVÉ

DONNÉES DÉPARTEMENTALES

ÉVOLUTIONS ANNUELLES - 4ÈME TRIMESTRE 2025 - DONNÉES CVS



La légère baisse annuelle de l'emploi salarié concerne en particulier le Maine-et-Loire (-0,6%), la Loire-Atlantique (-0,5%) et la Sarthe (-0,2%).

À l'inverse, la Mayenne voit ses effectifs salariés augmenter (+0,3%).

La Loire-Atlantique concentre à elle seule plus de quatre emplois salariés de la région sur dix. Le Maine-et-Loire arrive ensuite avec près de 20% et la Vendée avec près de 18% des emplois salariés ligériens.

VOLUME ET PART - 4ÈME TRIMESTRE 2025 - DONNÉES CVS

	Nombre salariés	Part
Loire-Atlantique	509 517	42,7%
Maine-et-Loire	235 158	19,7%
Mayenne	86 632	7,3%
Sarthe	151 693	12,7%
Vendée	209 674	17,6%
Pays de la Loire	1 192 685	100,0%

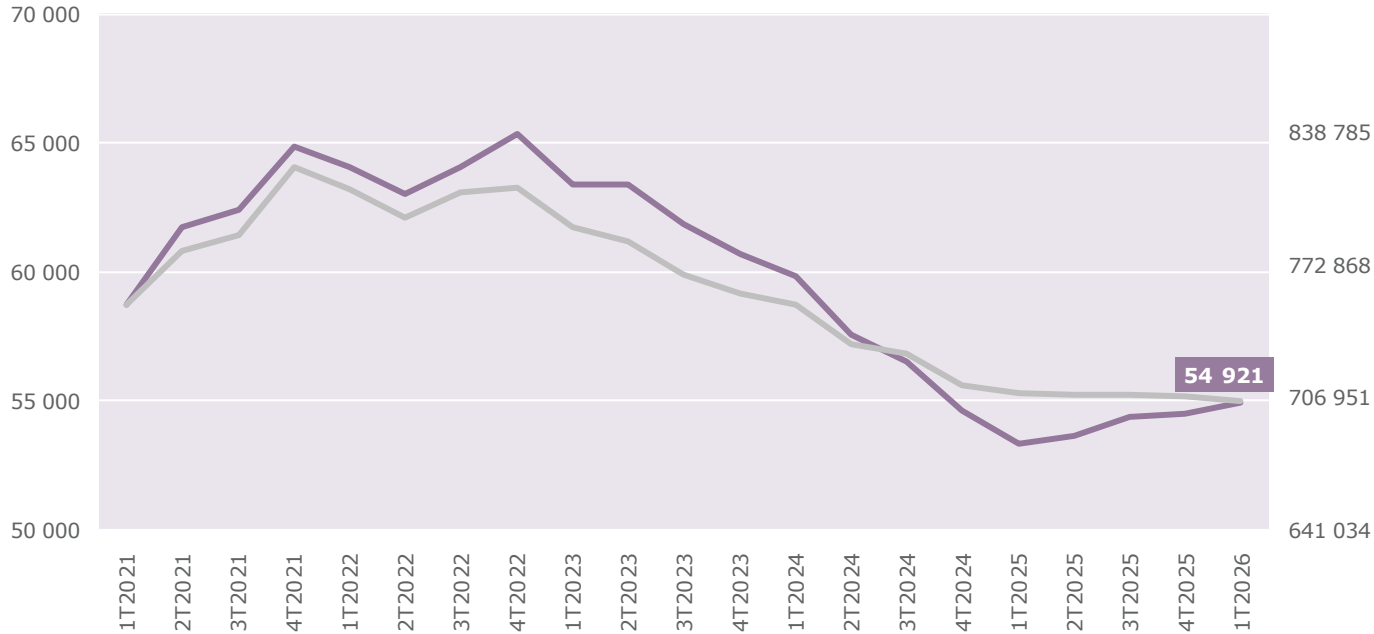
EMPLOI INTÉRIMAIRE ÉVOLUTION

ÉVOLUTION - 1ER TRIMESTRE 2026 - DONNÉES CVS

PAYS DE LA LOIRE

— Pays de la Loire — France

FRANCE METRO



54 921

intérimaires en cours
à la fin du 1er trimestre
2026

+3,0%

d'évolution annuelle
(-0,6% en France
métropolitaine)

Au premier trimestre 2026, la région compte plus de 54 900 intérimaires. Après une phase de repli prolongée depuis la fin de l'année 2022, l'emploi intérimaire repart à la hausse et progresse légèrement sur un an (+3,0%).

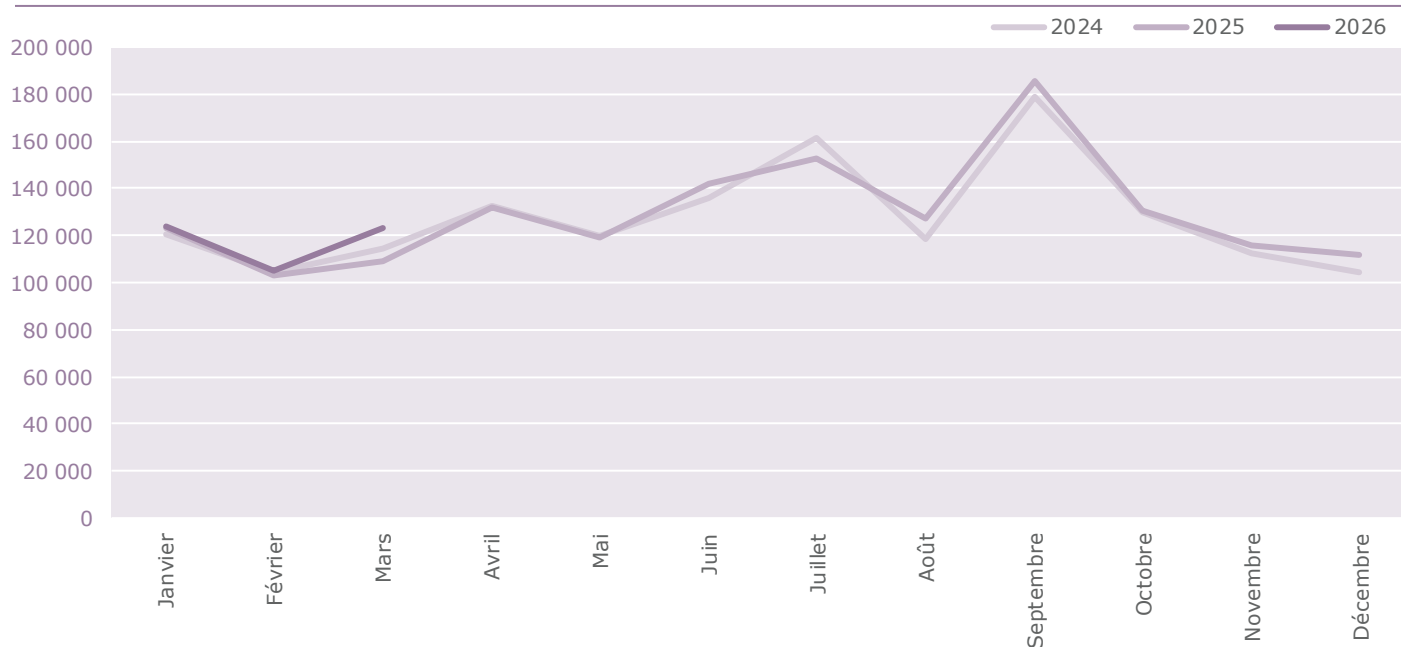
Le secteur de la construction se distingue par une baisse de l'intérim (-2,8% sur un an). Dans le département de la Mayenne, les effectifs intérimaires augmentent de 2,7% sur la même période.

L'emploi intérimaire constitue un indicateur conjoncturel sensible : il reflète les fluctuations de l'activité économique, les entreprises ajustant en priorité les contrats temporaires en période de ralentissement.

DÉCLARATIONS PRÉALABLES À L'EMBAUCHE*

ÉVOLUTION ET CONTRATS

ÉVOLUTION SUR TROIS ANS - DONNÉES BRUTES - HORS INTÉRIM



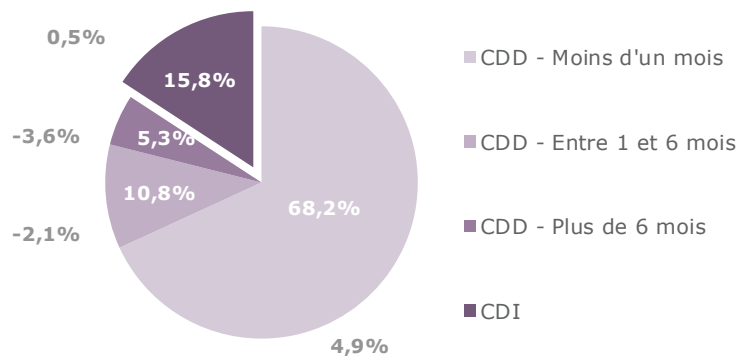
1 568 650

DPAE* ont été signées sur les 12 derniers mois à fin mars 2026, hors contrats intérimaires

+2,9%

d'évolution annuelle (+3,8% en France métropolitaine)

RÉPARTITION PAR TYPE DE CONTRAT - PART ET ÉVOLUTION SUR 12 MOIS EN PAYS DE LA LOIRE



À fin mars 2026, le volume des déclarations d'embauche sur 12 mois augmente légèrement par rapport à l'année précédente (+2,9%).

Toutefois, cette progression globale masque des évolutions contrastées selon la nature des contrats, avec une hausse limitée aux recrutements en contrat à durée déterminée (CDD) de moins d'un mois.

Les recrutements en contrat à durée indéterminée (CDI) restent relativement stables sur un an (+0,5%).

* La Déclaration Préalable à l'Embauche (DPAE) est une obligation déclarative de l'employeur, à effectuer dans les 8 jours précédant l'embauche d'un salarié auprès de l'URSSAF (ou de la CCMSA pour les travailleurs agricoles).

DÉCLARATIONS PRÉALABLES À L'EMBAUCHE

ÉVOLUTIONS SECTORIELLES

LES 5 SECTEURS DONT LES EMBAUCHES AUGMENTENT LE PLUS SUR 12 MOIS



L'augmentation globale des embauches sur un an (+2,9% en Pays de la Loire) masque quelques disparités sectorielles.

Certains secteurs affichent une hausse importante de leurs embauches. C'est en particulier le cas pour les industries extractives (+116,3%). Suivent ensuite les activités scientifiques et techniques (+21,3%) et la santé humaine et action sociale (+12,3%).

À l'inverse, le secteur de l'information et communication affiche la plus forte diminution (-17,9%).

Les autres activités de services et l'enseignement connaissent également une baisse notable (-5,0%), suivies des activités financières et d'assurance (-4,7%).

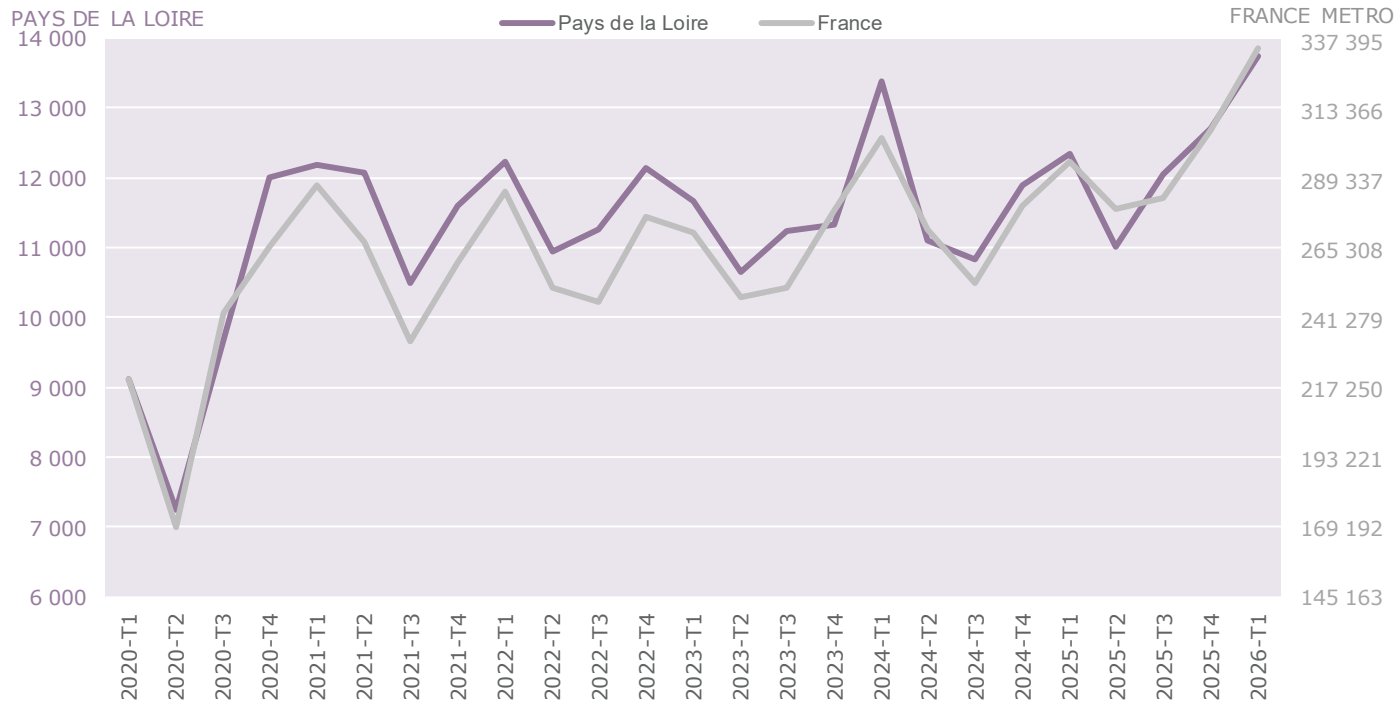
L'industrie manufacturière enregistre la cinquième plus forte diminution (-2,7%).

LES 5 SECTEURS DONT LES EMBAUCHES DIMINUENT LE PLUS SUR 12 MOIS



CRÉATIONS D'ENTREPRISES ÉVOLUTION

ÉVOLUTION JUSQU'AU T1 2026 – DONNÉES BRUTES



49 521

entreprises ont été créées sur la région Pays de la Loire en cumul sur 12 mois (avril 2025 à fin mars 2026)

+7,3%

d'évolution en cumul annuel (+9,3% en France métropolitaine)

Après une forte chute pendant le premier confinement au premier semestre 2020, les créations d'entreprises sont reparties à la hausse ensuite, avec un rythme en "dents de scie" lié à une saisonnalité très marquée.

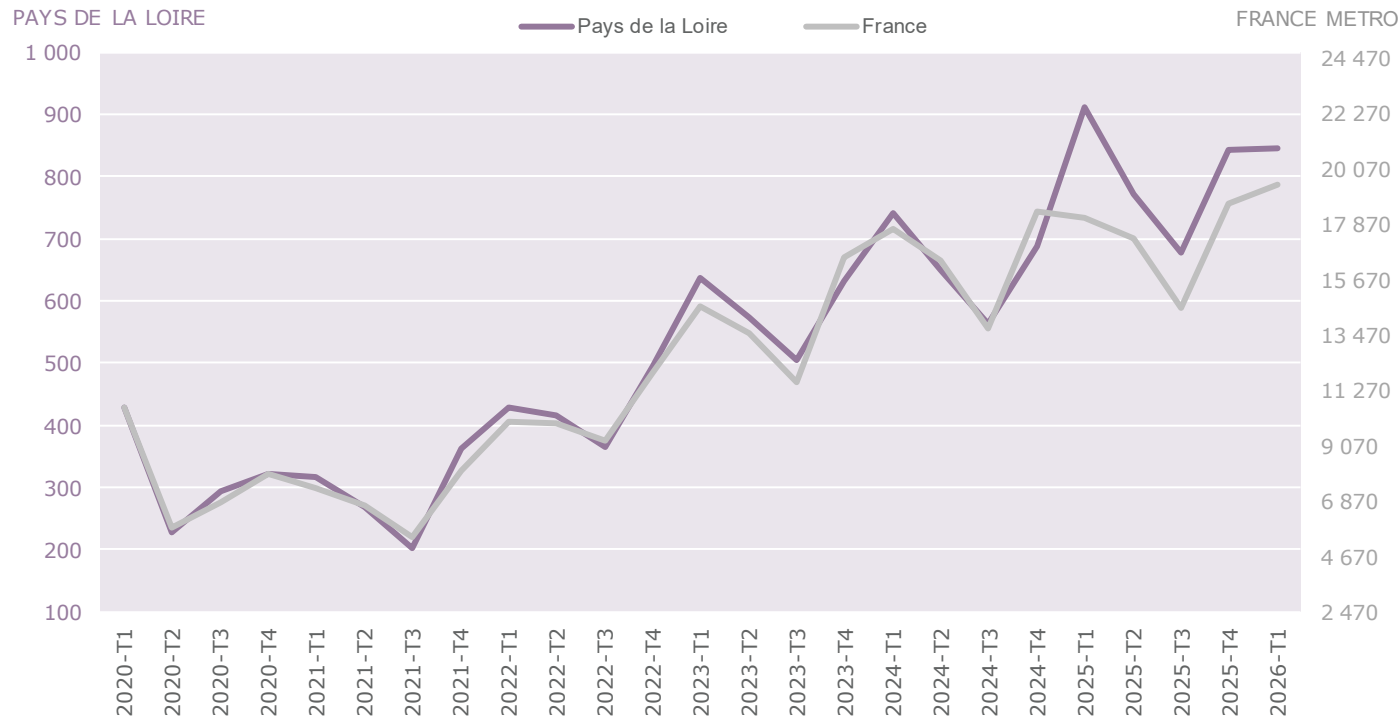
Malgré ces variations, nous observons une tendance à la stagnation depuis plus de quatre ans, avec un pic historique à la fin du 1er trimestre 2024. Ce pic historique a été dépassé à la fin du premier trimestre 2026. À fin mars 2026, plus de **49 500** créations d'entreprises sont enregistrées sur un an, en hausse annuelle de **+7,3%**. Cette hausse est plus limitée que celle affichée au niveau national (**+9,3%**).

Les séries sur les créations d'entreprises sont calculées à partir de l'enregistrement dans l'Annuaire des Entreprises par l'INSEE de l'état civil des établissements, quelle que soit leur forme juridique et quel que soit leur secteur d'activité (sauf l'agriculture). Elles incluent notamment les créations de micro-entreprises, principal statut des nouvelles entreprises.

DÉFAILLANCES D'ENTREPRISES

ÉVOLUTION

ÉVOLUTION JUSQU'AU T1 2026 – DONNÉES BRUTES



3 139

défaillances d'entreprises sur la région Pays de la Loire en cumul sur 12 mois (avril 2025 à fin mars 2026)

+11,5%

d'évolution en cumul annuel (+5,0% en France métropolitaine)

Le nombre de défaillances d'entreprises augmente très fortement, notamment depuis la fin du 3ème trimestre 2021, malgré quelques variations. En évolution annuelle cumulée, la hausse atteint **+11,5%** en Pays de la Loire. Cette tendance régionale est plus appuyée qu'au niveau national (**+5,0%**).

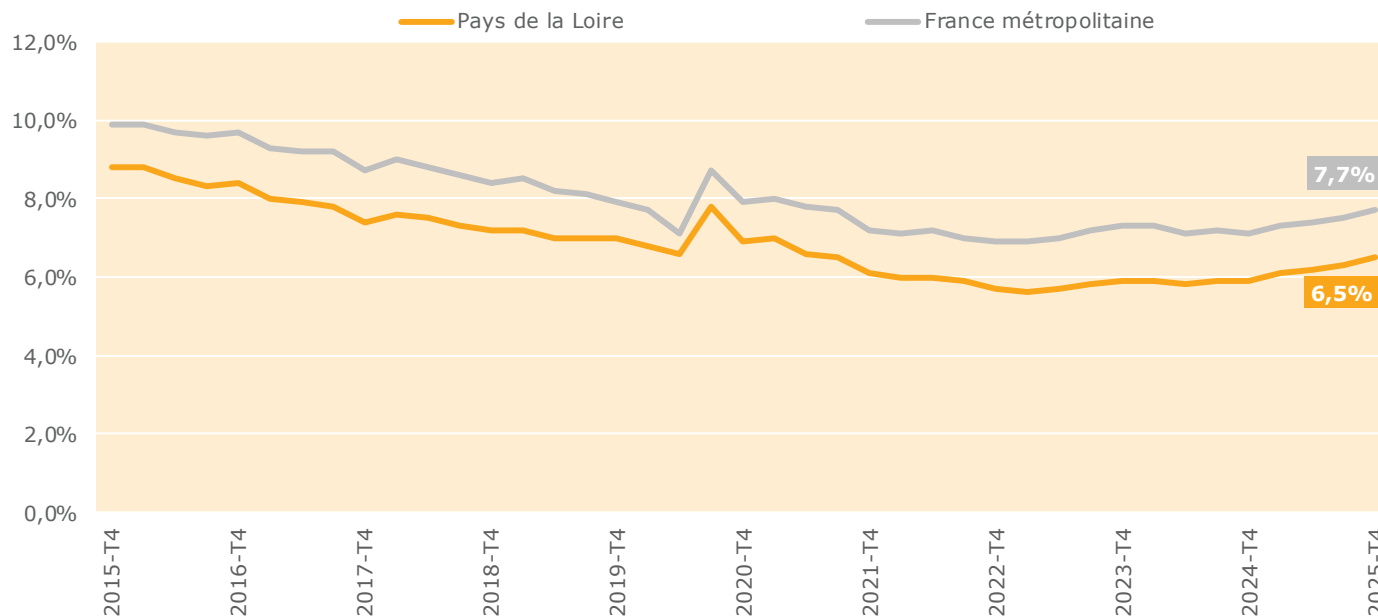
Les statistiques sur les défaillances d'entreprises couvrent l'ensemble des jugements prononçant, soit l'ouverture d'une procédure de redressement judiciaire, soit directement la liquidation judiciaire. Ces procédures interviennent lorsque l'entreprise est en situation de cessation de paiement et qu'elle ne peut donc plus faire face à ses dettes. La crise sanitaire a eu pour effet d'accroître la part des liquidations judiciaires dans l'ensemble des défaillances d'entreprises.

LA DEMANDE D'EMPLOI

TAUX DE CHÔMAGE

ÉVOLUTION

ÉVOLUTION SUR 10 ANS - 4ÈME TRIMESTRE 2025 - DONNÉES CVS



6,5%

Taux de chômage en Pays de la Loire au 4ème trimestre 2025

+ 0,6 point

d'évolution annuelle (+0,6 point en France métropolitaine)

Après un taux de chômage historiquement bas au premier trimestre 2023 (5,6% en Pays de la Loire), l'évolution repart légèrement à la hausse à partir du deuxième trimestre 2023.

Avec un taux de chômage au sens du BIT de 6,5% au quatrième trimestre 2025, la région des Pays de la Loire se positionne comme la deuxième région de France au taux de chômage le plus faible, derrière la Bretagne.

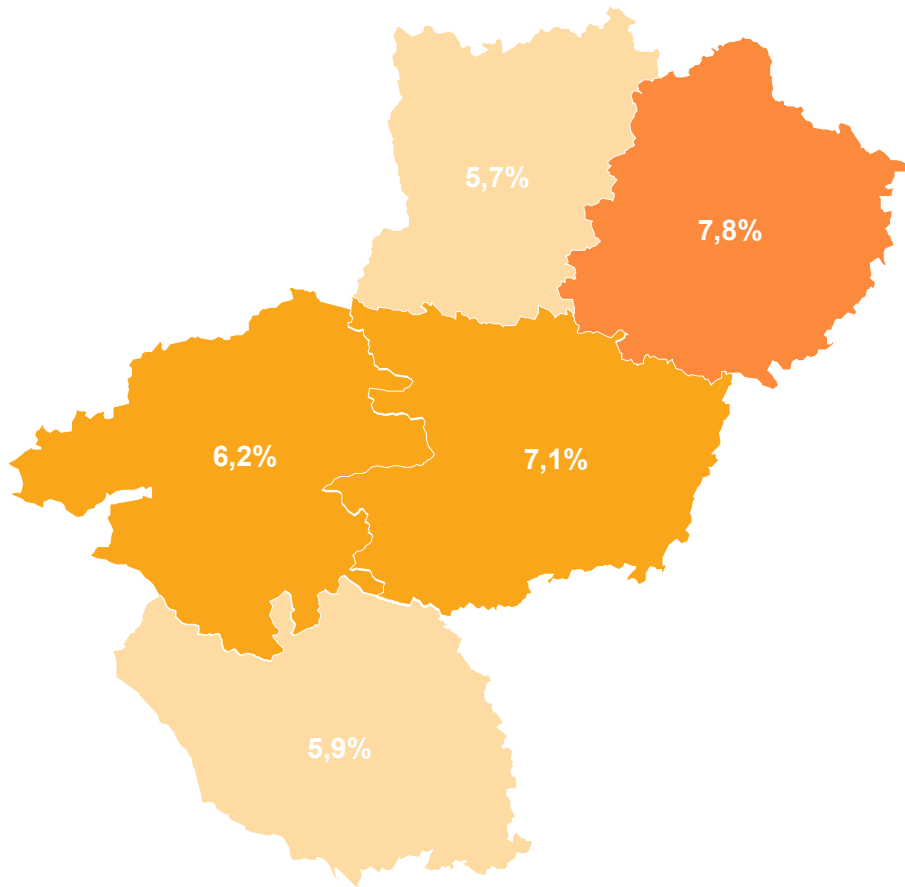
L'évolution annuelle est de +0,6 point en Pays de la Loire, identique à celle enregistrée en France métropolitaine.

Un chômeur au sens du BIT (Bureau International du Travail) est un actif sans emploi pendant une semaine de référence, disponible pour travailler dans les deux semaines et ayant effectué au cours des quatre dernières semaines une démarche de recherche d'emploi.

TAUX DE CHÔMAGE

DONNÉES DÉPARTEMENTALES

SITUATIONS DÉPARTEMENTALES - 4ÈME TRIMESTRE 2025 - DONNÉES CVS



Au quatrième trimestre 2025, la Mayenne reste le département avec le plus faible taux de chômage à **5,7%**, suivie de la Vendée avec **5,9%**. La Loire-Atlantique arrive ensuite avec **6,2%**.

La Sarthe possède le taux le plus élevé de la région avec **7,8%**, dépassant celui de la France métropolitaine (7,7%). Quant au Maine-et-Loire, il affiche un taux de **7,1%**, supérieur à la moyenne régionale.

En évolution annuelle, tous les départements progressent, notamment le Maine-et-Loire (+0,8 point).

ÉVOLUTIONS - 4ÈME TRIMESTRE 2025 - DONNÉES CVS

	Évolution trimestrielle	Évolution annuelle
Loire-Atlantique	+0,2 pt	+0,6 pt
Maine-et-Loire	+0,4 pt	+0,8 pt
Mayenne	+0,2 pt	+0,6 pt
Sarthe	+0,3 pt	+0,7 pt
Vendée	+0,2 pt	+0,6 pt
Pays de la Loire	+0,2 pt	+0,6 pt
France métropolitaine	+0,2 pt	+0,6 pt

DEMANDE D'EMPLOI DE FIN DE MOIS

VOLUME ET ÉVOLUTION

VOLUME ET ÉVOLUTION - 1ER TRIMESTRE 2026 – DONNÉES CVS

	Volume	Évolution trimestrielle		Évolution annuelle		Répartition	
		Pays de la Loire	France Métro	Pays de la Loire	France Métro	Pays de la Loire	France Métro
Catégorie A	145 240	- 1,9%	- 1,2%	- 1,5%	- 2,8%	49,0%	57,5%
Catégorie B	48 330	+ 2,2%	+ 1,4%	+ 6,0%	+ 5,7%	16,3%	15,0%
Catégorie C	102 830	+ 1,1%	+ 0,5%	+ 4,2%	+ 3,6%	34,7%	27,5%
Catégories A,B,C	296 400	- 0,2%	- 0,3%	+ 1,6%	+ 0,1%	100,0%	100,0%

145 240

demandeurs inscrits à France Travail Pays de la Loire en catégorie A (sans activité) au 1er trimestre 2026

-1,5%

en un an (-2,8% en France métropolitaine)

Au 1er trimestre 2026, la demande d'emploi de catégorie A inscrite à France Travail en Pays de la Loire diminue de **-1,9%** par rapport au trimestre précédent et de **-1,5%** sur un an. Cette évolution est plus favorable que les résultats observés en France métropolitaine en évolution trimestrielle (**-1,2%**) et moins favorable en évolution annuelle (**-2,8%**).

La Demande d'Emploi de Fin de Mois (DEFM) de catégorie A comptabilise le nombre de personnes inscrites à France Travail à la fin d'un mois donné et sans aucune activité exercée dans ce mois. La DEFM et le taux de chômage sont des indicateurs de nature différente. La DEFM est moins impactée par les transferts entre population active et population inactive.

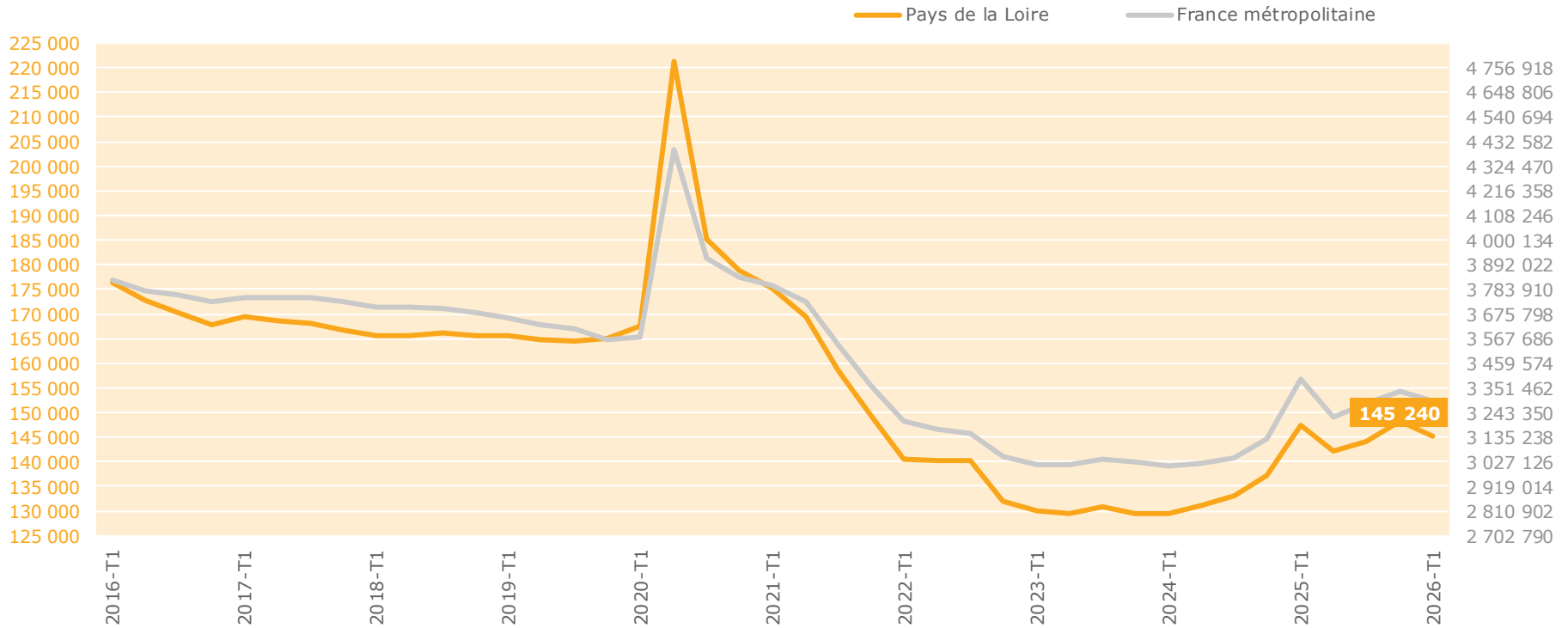
Cette baisse annuelle de la Demande d'Emploi de Fin de Mois (DEFM) de catégorie A concerne en priorité les cadres (**-12,3%**).

Les demandeurs d'emploi de catégorie B (ayant exercé une activité réduite de moins de 78 heures au cours du dernier mois) affichent une hausse annuelle de **+6,0%**, et ceux de catégorie C (ayant exercé une activité réduite de plus de 78 heures au cours du dernier mois) enregistrent une augmentation annuelle de **+4,2%**.

DEMANDE D'EMPLOI DE FIN DE MOIS

ÉVOLUTION

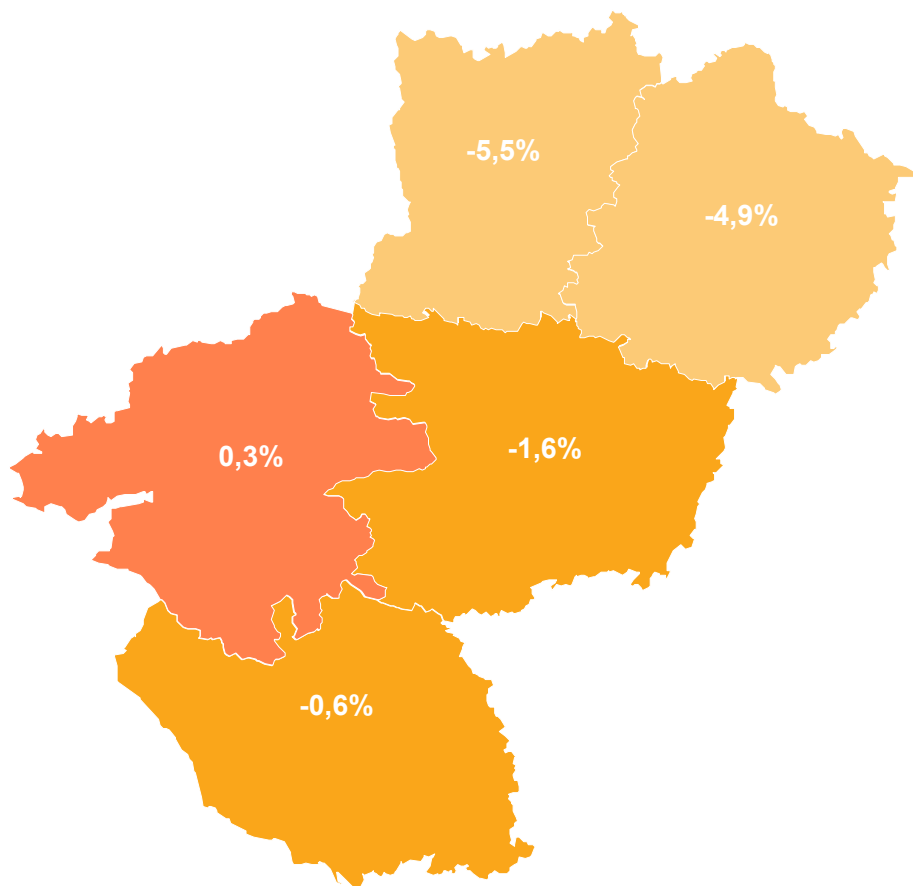
ÉVOLUTION SUR 10 ANS - 1ER TRIMESTRE 2026 - DONNÉES CVS



Sur dix ans, l'évolution de la demande d'emploi en Pays de la Loire suit étroitement la tendance de la France métropolitaine, marquée par le pic exceptionnel de 2020. Après une phase de déclin prononcé entre 2021 et 2022, la région enregistre une reprise de sa demande d'emploi depuis fin 2024. Au 1er trimestre 2026, le volume s'établit à **145 240** demandeurs d'emploi en catégorie A.

DEMANDE D'EMPLOI DE FIN DE MOIS ÉVOLUTION

ÉVOLUTIONS ANNUELLES - 1ER TRIMESTRE 2026 - DONNÉES CVS



Le département du Maine-et-Loire est le seul à enregistrer une hausse annuelle : **+0,3%**.

Les baisses les plus significatives concernent la Mayenne (-5,5%) et la Sarthe (-4,9%). Le Maine-et-Loire (-1,6%) affiche une évolution proche de l'évolution annuelle régionale (-1,5%).

Près de quatre demandeurs d'emploi sur dix en catégorie A résident en Loire-Atlantique (38,7%) et plus de deux sur dix en Maine-et-Loire (22,7%).

DEFM ET PART - 1ER TRIMESTRE 2026 - DONNÉES CVS

	DEFM	Part
Loire-Atlantique	56 240	38,7%
Maine-et-Loire	33 040	22,7%
Mayenne	9 260	6,4%
Sarthe	22 980	15,8%
Vendée	23 720	16,3%
Pays de la Loire	145 240	100,0%

DEMANDE D'EMPLOI DE FIN DE MOIS

ENTRÉES ET SORTIES

42 210

entrées mensuelles à France Travail
en moyenne sur le 1^{er} trimestre 2026

+ 41,9%

par rapport au même trimestre
de l'année passée
(+38,1% en France métropolitaine)

MOTIFS DE SORTIE - ÉVOL. ANNUELLE - 1ER TRIMESTRE 2026

Reprises d'emploi signalées	4 160	+0,5%
Entrées en stage formation	2 790	+0,4%

MOTIFS D'ENTRÉE - ÉVOL. ANNUELLE - 1ER TRIMESTRE 2026

Fins de CDD ou fins de mission intérim	7 150	-10,1%
Démissions	1 680	-5,1%
Licenciements	2 110	+5,3%
Ruptures conventionnelles	2 010	-8,2%

41 590

sorties mensuelles à France Travail
en moyenne au 1^{er} trimestre 2026

+ 54,1%

par rapport au même trimestre
de l'année passée (+36,0% en
France métropolitaine)

Au premier trimestre 2026, le nombre d'entrées à France Travail a augmenté de **+41,9%** sur un an dans la région. Le nombre de sorties a également fortement progressé : **+54,1%** dans le même temps. Ces évolutions sont principalement l'effet de la Loi pour le Plein Emploi qui a pour effet d'augmenter les réinscriptions automatiques.

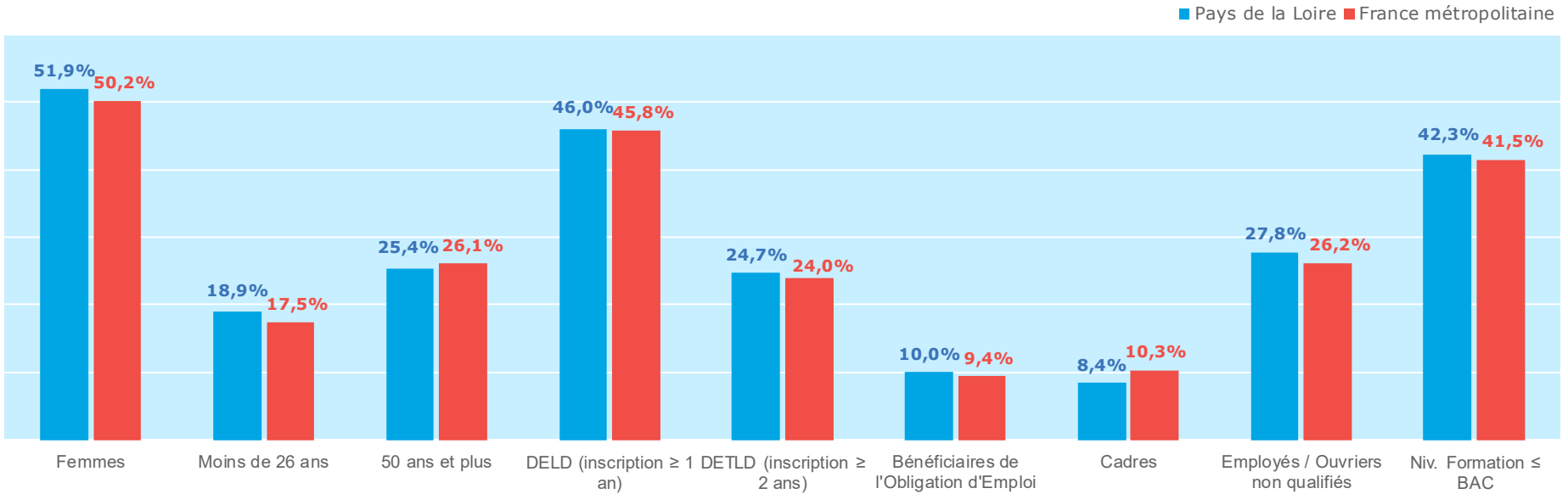
Les entrées pour licenciements augmentent de **+5,3%**. À l'inverse, les démissions et fins de CDD ou missions intérimaires affichent des baisses significatives, avec respectivement **-5,1%** et **-10,1%**.

Concernant les motifs de sortie, les reprises d'emploi signalées (**+0,5%**) et les entrées en stage ou formation (**+0,4%**) progressent légèrement sur un an.

LES CARACTÉRISTIQUES DE LA DEMANDE D'EMPLOI

PROFIL DE LA DEMANDE D'EMPLOI DE CATÉGORIE ABC DONNÉES BRUTES

CARACTÉRISTIQUES DE LA DEMANDE - 1ER TRIMESTRE 2026 - DONNÉES BRUTES

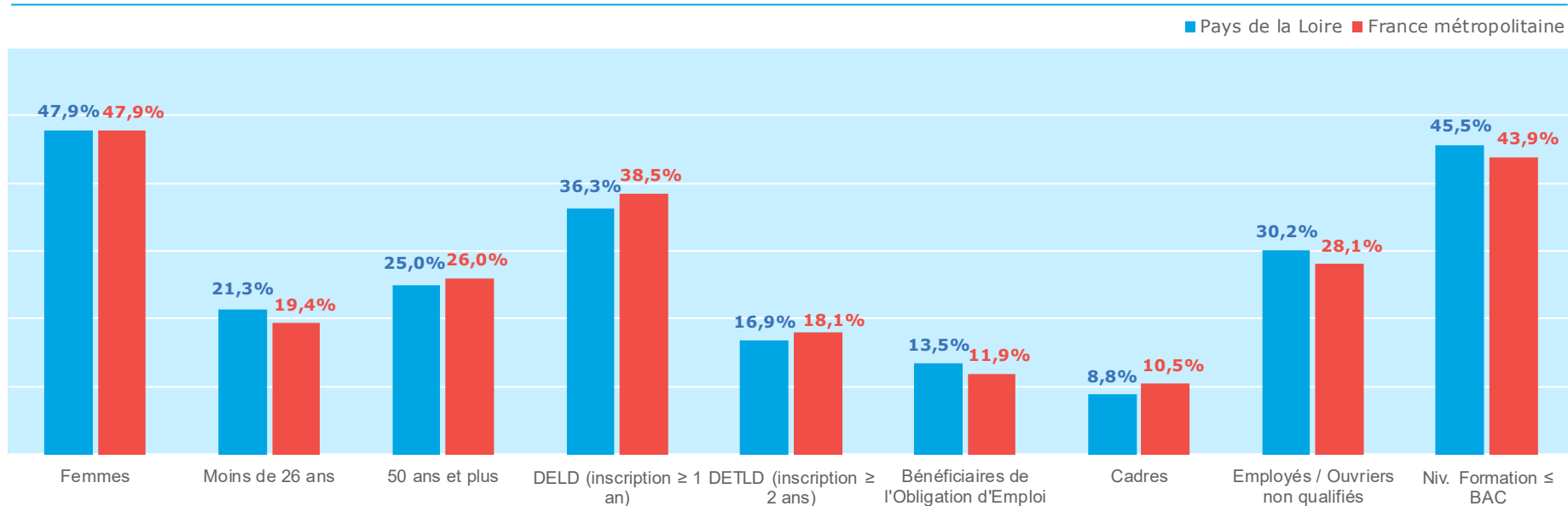


ÉVOLUTIONS ANNUELLES - 1ER TRIMESTRE 2026 - DONNÉES BRUTES

	Femmes	Moins de 26 ans	50 ans et plus	DELD (inscription ≥ 1 an)	DETLD (inscription ≥ 2 ans)	Bénéficiaires de l'Obligation d'Emploi	Cadres	Employés / Ouvriers non qualifiés	Niv. Formation ≤ BAC	Ensemble
Pays de la Loire	+0,9%	+4,0%	+0,9%	+10,0%	+4,7%	+16,2%	-5,7%	-5,8%	-1,8%	+1,8%
France métropolitaine	+0,7%	+3,1%	-0,2%	+10,1%	+4,9%	+12,4%	-7,5%	-5,1%	-2,8%	+1,3%

PROFIL DE LA DEMANDE D'EMPLOI DE CATÉGORIE A DONNÉES BRUTES

CARACTÉRISTIQUES DE LA DEMANDE - 1ER TRIMESTRE 2026 – DONNÉES BRUTES

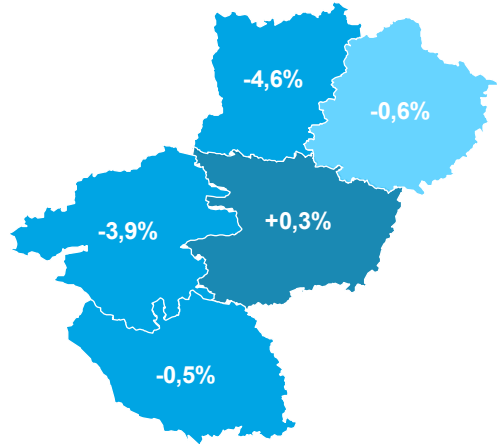


ÉVOLUTIONS ANNUELLES - 1ER TRIMESTRE 2026 – DONNÉES BRUTES

	Femmes	Moins de 26 ans	50 ans et plus	DELD (inscription ≥ 1 an)	DETLD (inscription ≥ 2 ans)	Bénéficiaires de l'Obligation d'Emploi	Cadres	Employés / Ouvriers non qualifiés	Niv. Formation ≤ BAC	Ensemble
Pays de la Loire	-3,9%	-1,9%	-2,7%	+14,3%	+5,8%	+10,1%	-12,3%	-11,4%	-5,8%	-2,7%
France métropolitaine	-2,7%	-1,8%	-3,2%	+14,7%	+7,5%	+8,3%	-12,5%	-9,3%	-6,2%	-2,1%

PROFIL DE LA DEMANDE D'EMPLOI DE CATÉGORIE A MOINS DE 26 ANS - DONNÉES BRUTES

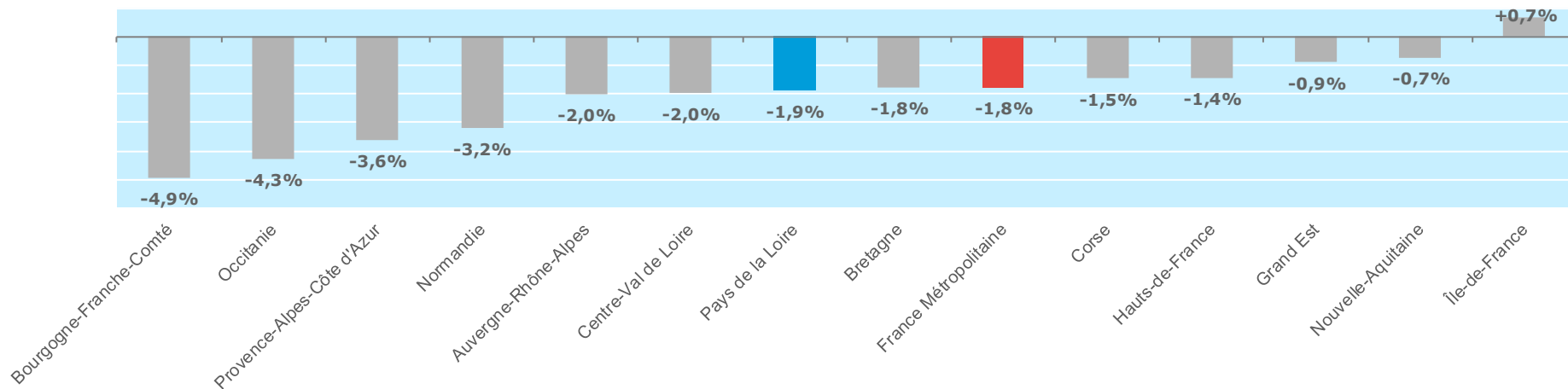
ÉVOLUTIONS ANNUELLES PAR DÉPARTEMENT



30 612

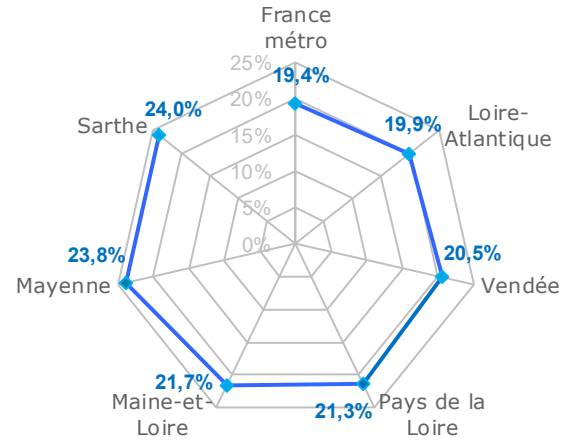
demandeurs d'emploi de moins de 26 ans
en catégorie A au 1er trimestre 2026.

ÉVOLUTIONS ANNUELLES PAR RÉGION - 1ER TRIMESTRE 2026 - DONNÉES BRUTES

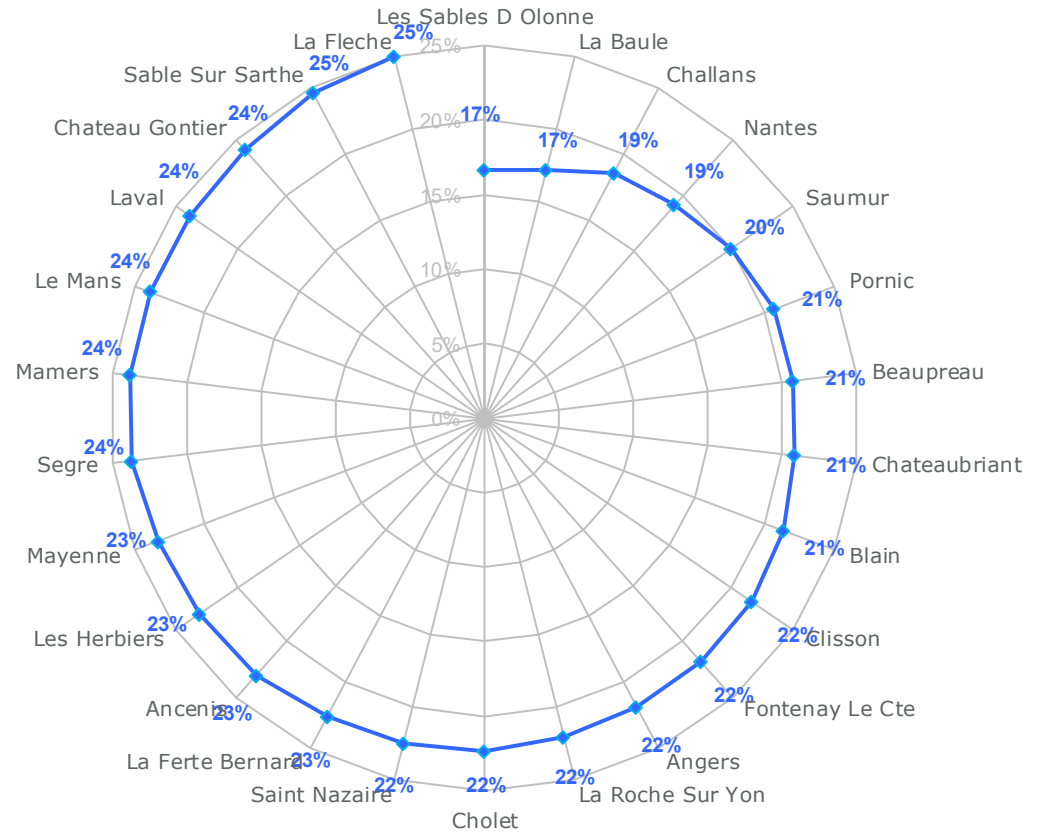


PROFIL DE LA DEMANDE D'EMPLOI DE CATÉGORIE A MOINS DE 26 ANS - DONNÉES BRUTES

PART DES MOINS DE 26 ANS PAR DÉPARTEMENT

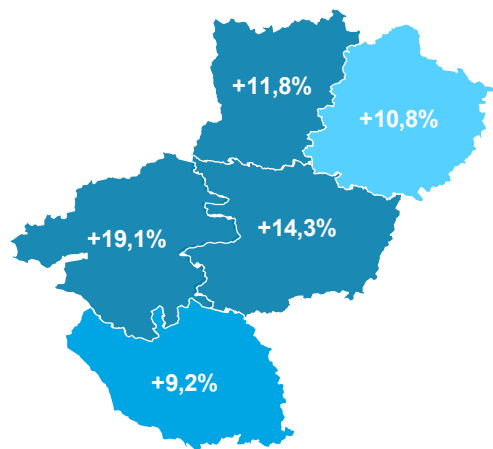


PART DES MOINS DE 26 ANS PAR BASSIN - 1ER TRIMESTRE 2026 – DONNÉES BRUTES



PROFIL DE LA DEMANDE D'EMPLOI DE CATÉGORIE A DEMANDEURS D'EMPLOI LONGUE DURÉE (DELD) - DONNÉES BRUTES

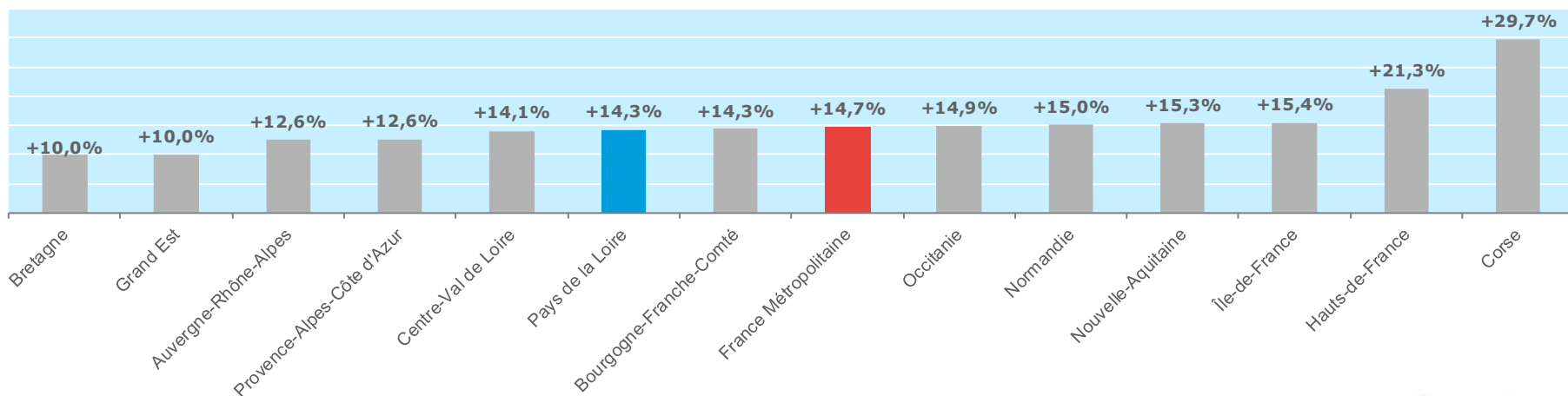
ÉVOLUTIONS ANNUELLES PAR DÉPARTEMENT



52 086

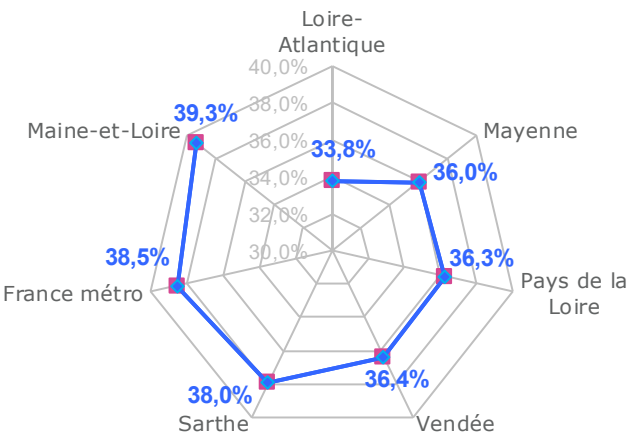
demandeurs d'emploi de longue durée
(inscrits depuis un an ou plus)
en catégorie A au 1er trimestre 2026,
soit une hausse de **+14,3%** sur un an.

ÉVOLUTIONS ANNUELLES PAR RÉGION - 1ER TRIMESTRE 2026 - DONNÉES BRUTES

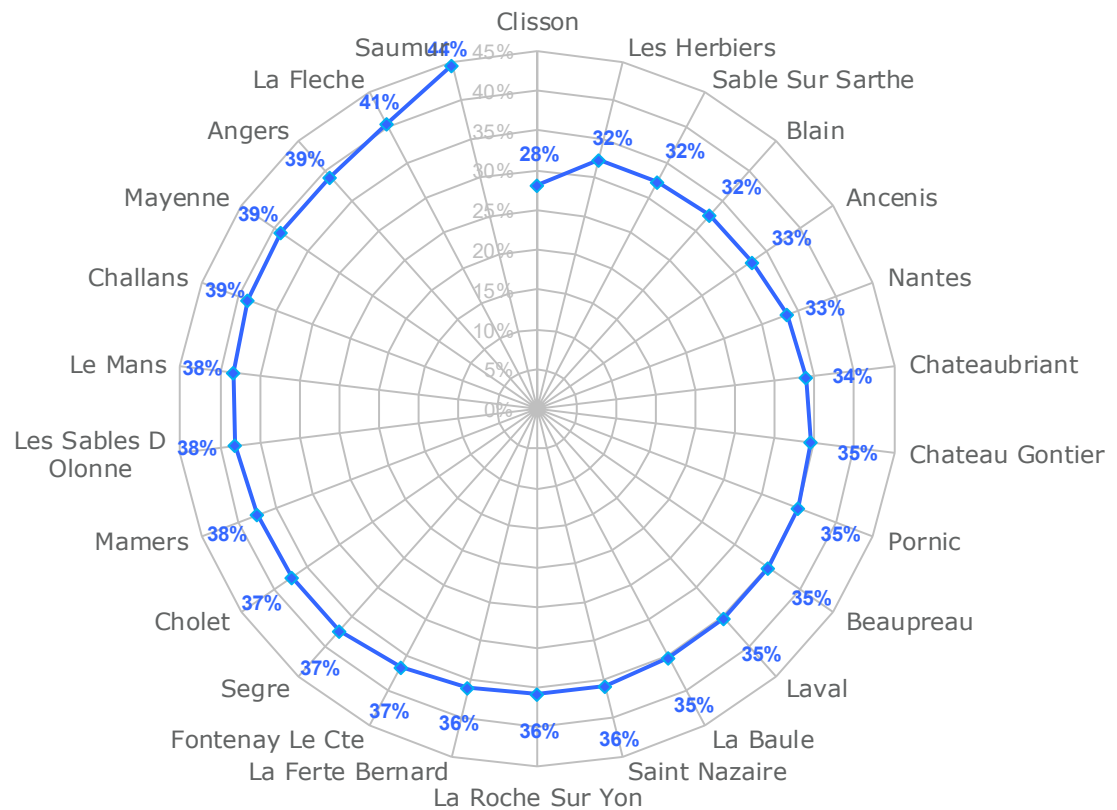


PROFIL DE LA DEMANDE D'EMPLOI DE CATÉGORIE A DEMANDEURS D'EMPLOI LONGUE DURÉE (DELD) - DONNÉES BRUTES

PART DES DELD PAR DÉPARTEMENT

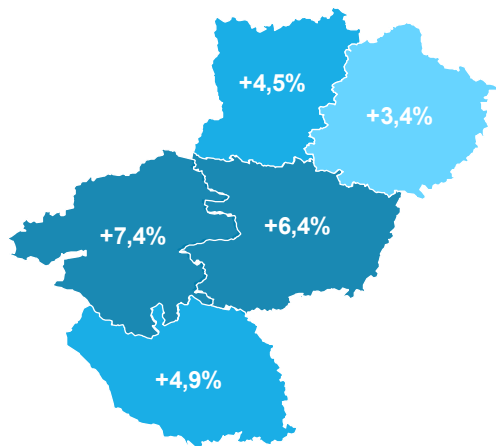


PART DES DELD PAR BASSIN - 1ER TRIMESTRE 2026 – DONNÉES BRUTES



PROFIL DE LA DEMANDE D'EMPLOI DE CATÉGORIE A DEMANDEURS D'EMPLOI TRES LONGUE DURÉE (DETLD) - DONNÉES BRUTES

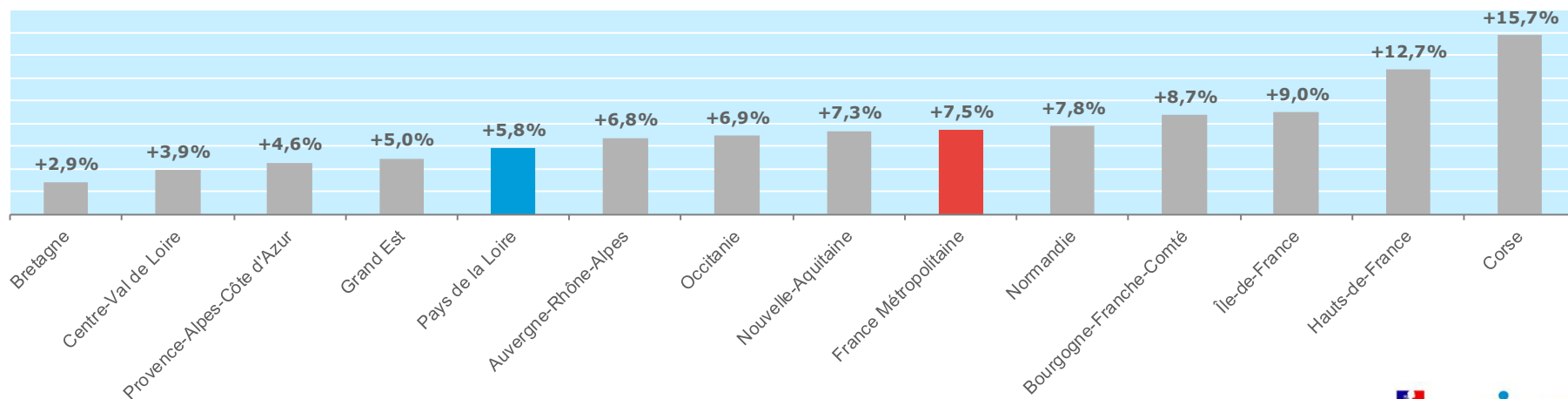
ÉVOLUTIONS ANNUELLES PAR DÉPARTEMENT



24 219

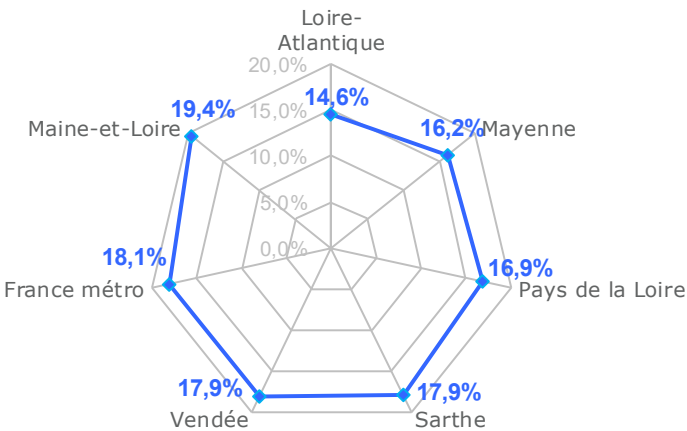
demandeurs d'emploi de très longue durée
(inscrits depuis deux ans ou plus)
en catégorie A au 1er trimestre 2026,
soit une hausse de **+5,8%** sur un an.

ÉVOLUTIONS ANNUELLES PAR RÉGION - 1ER TRIMESTRE 2026 - DONNÉES BRUTES



PROFIL DE LA DEMANDE D'EMPLOI DE CATÉGORIE A DEMANDEURS D'EMPLOI TRÈS LONGUE DURÉE (DETLD) - DONNÉES BRUTES

PART DES DETLD PAR DÉPARTEMENT



PART DES DETLD PAR BASSIN - 1ER TRIMESTRE 2026 - DONNÉES BRUTES

