



PORTRAIT SECTORIEL INDUSTRIE AGROALIMENTAIRE

DÉPARTEMENT SARTHE

Données à fin décembre 2025

DOCUMENT ANNUEL
LIBRE DE DIFFUSION SOUS RÉSERVE DE LA MENTION
DE LA SOURCE "FRANCE TRAVAIL PAYS DE LA LOIRE"

DE QUOI PARLE T-ON ?



Transformation, conservation et préparation
produits à base de viande



Transformation, conservation de poisson,
de crustacés et de mollusques



Transformation et conservation
de fruits et légumes



Fabrication d'huiles et graisses
végétales et animales



Fabrication de produits laitiers



Travail des grains - fabrication
de produits amylicés



Fabrication de produits de boulangerie-
pâtisserie et de pâtes alimentaires



Fabrication d'autres produits alimentaires



Fabrication d'aliments pour animaux



Fabrication de boissons



Fabrication de produits à base de tabac

L'industrie agroalimentaire est un pilier de l'économie en Pays de la Loire. Il s'agit du premier secteur industriel employeur de la région avec plus de 62 000 salariés et 2 600 établissements. Les filières dominantes de ce secteur sont la viande, les produits laitiers et la boulangerie industrielle.

En matière d'emploi, l'agroalimentaire connaît de fortes tensions de recrutement accentués par l'augmentation des départs en retraite, par la concurrence d'autres industries sur certains territoires, mais aussi par un manque d'attractivité.

Sources : France Travail, DREETS

QUELS SONT LES ENJEUX ?

Le secteur doit relever 4 enjeux majeurs

- ❖ Renforcer l'attractivité des métiers de l'agroalimentaire
- ❖ Communiquer davantage et avec les partenaires sur le secteur de l'agroalimentaire souvent mal connu en matière de diversification des métiers et de l'évolution dans l'emploi.
- ❖ Accompagner les entreprises dans leurs projets de recrutement et organiser des immersions et visites d'entreprises afin de donner une image plus positive de l'industrie agroalimentaire
- ❖ Adapter les compétences des candidats aux besoins des recruteurs et s'adapter aux transitions écologique, numérique et démographique.

Sources : France Travail, DREETS, Région Pays de la Loire

LA SITUATION DE L'EMPLOI ...

... SALARIÉ

À FIN DÉCEMBRE 2024



11 064
SALARIÉS



373
ÉTABLISSEMENTS

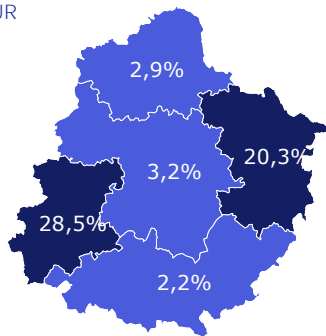
4ÈME
DÉPARTEMENT



7,4%

DE L'EMPLOI DÉPARTEMENTAL

PART DU SECTEUR
DANS L'EMPLOI
SALARIÉ



ÉVOLUTION ANNUELLE

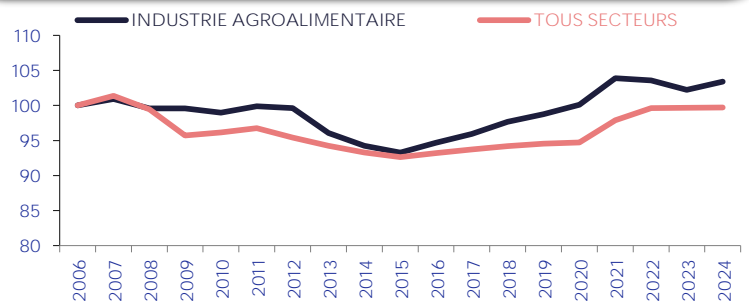
+1,2%

SECTEUR



+0,0%

TOUS SECTEURS



TOP 5

		EFFECTIF	PART
1	Transformation, conservation et préparation produits à base de viande	6 787	61%
2	Fabrication de produits de boulangerie-pâtisserie et de pâtes alimentaires	1 802	16%
3	Fabrication d'autres produits alimentaires	887	8%
4	Fabrication de produits laitiers	740	7%
5	Fabrication de produits à base de tabac	279	3%

... INTÉRIMAIRE

ALERTE : Les données sur l'emploi intérimaire ne prennent pas en compte les personnes domiciliées hors de la région, même si le contrat est réalisé par un établissement régional.

EN DÉCEMBRE 2025



34 433
CONTRATS INTÉRIMAIRES
SUR 12 MOIS

ÉVOLUTION ANNUELLE

-21,2%

SECTEUR



-3,1%

TOUS SECTEURS



16,8%

DE L'EMPLOI INTÉRIMAIRE DÉPARTEMENTAL

18 jours

EN MOYENNE



+4 jours

/ TOUS SECTEURS

TOP 3

		CONTRATS	PART
1	Autres ouvriers de production non qualifiés : industrie agroalimentaire	19 384	56%
2	Autres opérateurs travaillant sur installations ou machines : industrie agroalimentaire	4 089	12%
3	Ouvriers qualifiés divers de type industriel	2 123	6%

UN SECTEUR QUI RECRUTE AVEC ...

... DES PROJETS DE RECRUTEMENT

EN 2026



1 338

PROJETS DE RECRUTEMENT



7,0%

DES PROJETS DÉPARTEMENTAUX



36,5%

D'ÉTABLISSEMENTS RECRUTEURS

ÉVOLUTION ANNUELLE

-28,4%

SECTEUR



+1,0%

TOUS SECTEURS

	SECTEUR	TOUS SECTEURS
PROJETS SAISONNIERS	3,9%	27,1%
ÉVOL. ANNUELLE	-17,8 pt(s)	
DIFFICULTÉS RECRUTEMENT	26,4%	45,6%
ÉVOL. ANNUELLE	-12,0 pt(s)	

... DES EMBAUCHES

EN DÉCEMBRE 2025



5 130

DPAE HORS INTÉRIM

SUR 12 MOIS

428
PAR MOIS



2,5%

DES DPAE DÉPARTEMENTALES

31%

EN CDD < UN MOIS

70% *



ÉVOLUTION ANNUELLE

+3,8%

SECTEUR



+2,5%

TOUS SECTEURS



46%

57% *



54%

43% *

MOINS DE 26 ANS

54%

37% *

50 ANS ET PLUS

10%

19% *

* TOUS SECTEURS

... DES OFFRES D'EMPLOI

EN DÉCEMBRE 2025



751

OFFRES D'EMPLOI

SUR 12 MOIS



3,3%

DES OFFRES DÉPARTEMENTALES

CADRES	0%	TOUS SECTEURS
AMT	9%	9%
EMPLOYÉS	27%	60%
OUVRIERS	63%	29%

OFFRES DURABLES

86%

62% *

TEMPS PLEIN

96%

81% *

ÉVOLUTION ANNUELLE

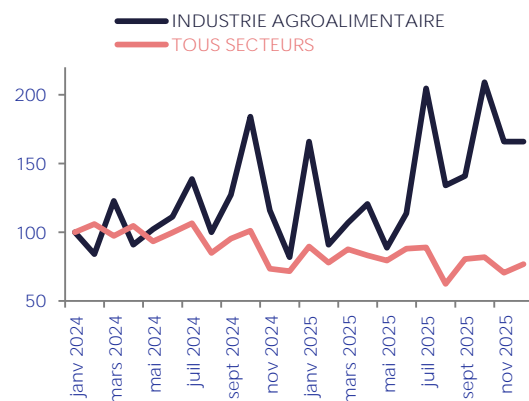
+25,6%

SECTEUR



-14,8%

TOUS SECTEURS



* ND : NON DISPONIBLE (SECRET STATISTIQUE)

MAI 2026

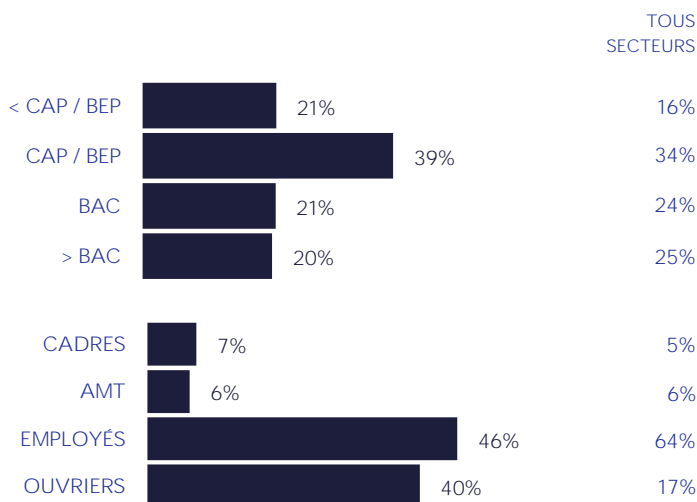
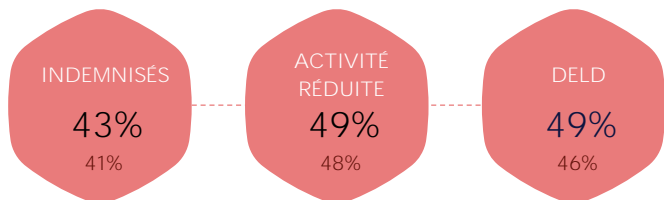
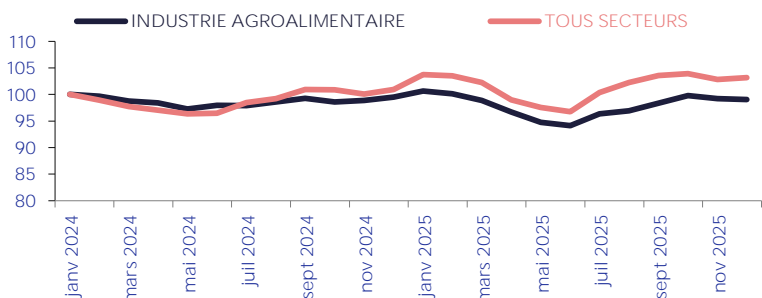
- 3

UNE DEMANDE D'EMPLOI ...

SUR LES MÉTIERS SPÉCIFIQUES (les plus représentatifs du secteur, soit par leur part prédominante dans ce secteur, soit par le descriptif du métier) ET DES MÉTIERS INDUSTRIELS TRANSVERSES (avec un impact fort sur le secteur)

... EN BAISSÉ

EN DÉCEMBRE 2025



* TOUS SECTEURS

... QUI SE FORME

EN DÉCEMBRE 2025



EN DÉCEMBRE 2025



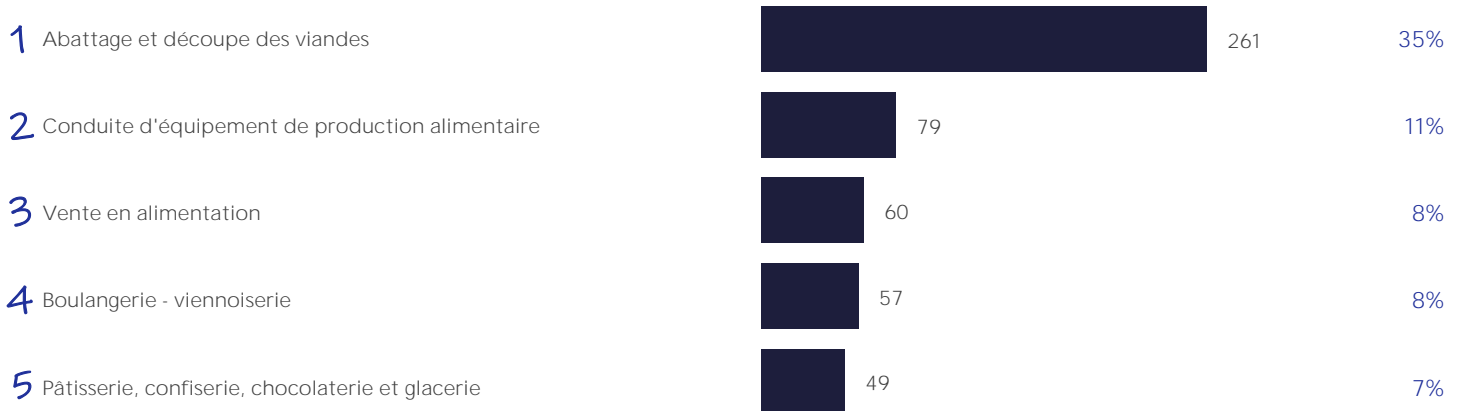
* ND : NON DISPONIBLE (SECRET STATISTIQUE)

UN MARCHÉ DU TRAVAIL ...

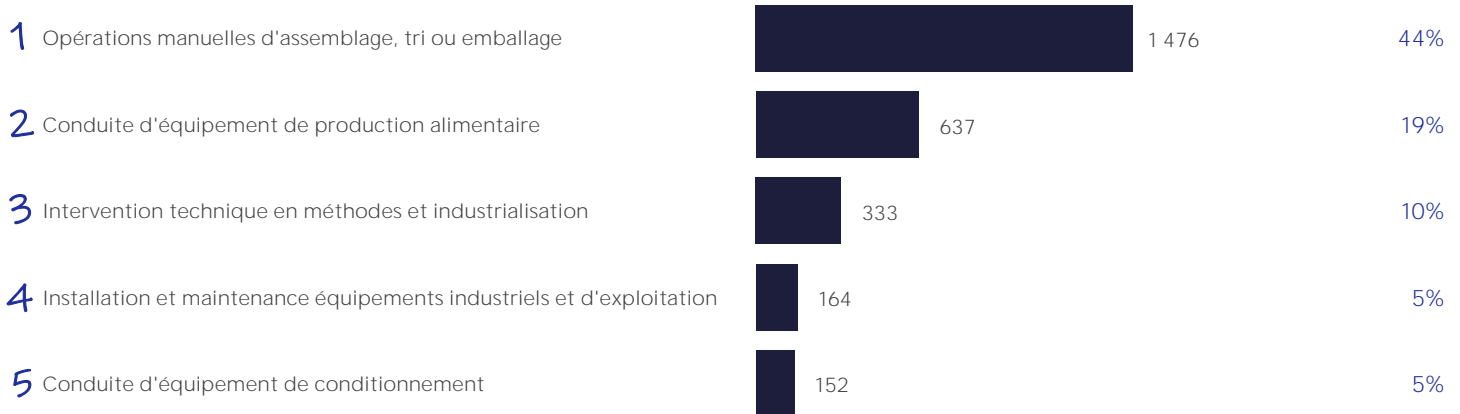
... SELON LE MÉTIER,

EN DÉCEMBRE 2025

TOP 5 DES MÉTIERS RECHERCHÉS PAR LES EMPLOYEURS



TOP 5 DES MÉTIERS DÉTENUS PAR LES DEMANDEURS D'EMPLOI



... LES COMPÉTENCES,

TOP 5 DES COMPÉTENCES



EN DÉCEMBRE 2025

RECHERCHÉS PAR LES EMPLOYEURS

DÉTENUES PAR LES DEMANDEURS D'EMPLOI

1 Entretien, nettoyer un espace, un lieu, un local

1 Entretien, nettoyer un espace, un lieu, un local

2 Entretien un équipement, une machine, une installation

2 Conditionner des produits

3 Découper, désosser, parer de la viande

3 Approvisionner une machine en matière première ou en produit

4 Dégraissage de viande

4 Inspecter visuellement les produits finis pour détecter les défauts

5 Respecter Qualité, Hygiène, Sécurité, Santé, Environnement

5 Charger, décharger, manutentionner des produits

... ET LE NIVEAU DE TENSION

EN DÉCEMBRE 2024

Un métier en tension présente un déséquilibre entre l'offre et la demande d'emploi. Pour mesurer cette tension, plusieurs indicateurs sont calculés :

1 indicateur principal de tension qui permet de classer les métiers selon leur degré de tension.

7 indicateurs complémentaires visant à comprendre le ou les facteurs à l'origine d'une éventuelle tension détectée sur un métier :

INTENSITÉ D'EMBAUCHES



Concerne les métiers en plein développement. Plus les employeurs recrutent, plus ils ont à rechercher des candidats et à réitérer le processus, ce qui joue potentiellement sur les tensions.

CONDITIONS DE TRAVAIL CONTRAIGNANTES



Des conditions de travail contraignantes peuvent accroître les tensions de recrutement pour les employeurs (contraintes physiques, rythme, travail répétitif, travail sur jours non ouvrables, en dehors des plages habituelles, morcellement des journées).

MAIN D'ŒUVRE DISPONIBLE



Peu de personnes sont inscrites comme demandeurs d'emploi sur ces métiers. Et une main-d'oeuvre disponible trop réduite contribue à accroître les tensions.

INADÉQUATION GÉOGRAPHIQUE



Les compétences détenues par les personnes ne se situent pas nécessairement là où les entreprises les recherchent. Cela peut engendrer des tensions localisées.

NON DURABILITÉ DE L'EMPLOI



Le type d'emploi proposé peut avoir une incidence sur l'attractivité et sur la tension. Plus l'indicateur est élevé, moins l'emploi est potentiellement attractif, plus les tensions sont accrues.

LIEN FORMATION - EMPLOI



Un décalage entre les compétences requises par les employeurs et celles dont disposent les personnes en recherche d'emploi peut alimenter les tensions.

NON ATTRACTIVITÉ SALARIALE



Le salaire constitue une composante importante de l'attractivité d'un métier. Cette dernière est la résultante d'une dimension objective (niveau de rémunération du métier par rapport aux rémunérations des personnes avec un profil similaire) et subjective (ressenti des individus par rapport à leur rémunération).

ÉCHELLE :



TOP 10 DES MÉTIERS EN TENSION

LIBELLÉ MÉTIER	INDICATEUR PRINCIPAL	INDICATEURS COMPLÉMENTAIRES						
		Intensité d'embauches	Main d'Œuvre disponible	Non durabilité de l'emploi	Conditions de travail contraignante	Inadéquation géographique	Lien formation-emploi	Non attractivité salariale
Installation et maintenance équipements industriels et d'exploitation	5	5	5	2	3	2	4	2
Management et ingénierie de production	5	4	5	3	2	1	3	1
Management, ingénierie, recherche, développement industriel	5	2	5	2	1	1	3	1
Abattage et découpe des viandes	4	5	3	2	5	5	4	4
Conduite d'équipement de production alimentaire	2	5	3	5	5	2	1	4
Intervention technique en méthodes et industrialisation	2	5	1	2	3	4	2	3
Opérations manuelles d'assemblage, tri ou emballage	1	5	1	5	5	3	1	4
ND*								
ND*								
ND*								

* ND : NON DISPONIBLE

NOMENCLATURES RETENUES

EMPLOI SALARIÉ, INTÉRIMAIRE, PROJETS DE RECRUTEMENT
OFFRES D'EMPLOI, RECRUTEMENTS

10 - 11 - 12 : INDUSTRIES ALIMENTAIRES, FABRICATION BOISSONS, PRODUITS BASE DE TABAC

DEMANDE D'EMPLOI, MÉTIERS EN TENSION

H1503 - H1505 - H21 - H2504 - H33 & Métiers industriels transverses

SOURCES

EMPLOI SALARIÉ URSSAF
EMPLOI INTÉRIMAIRE Déclaration sociale nominative - URSSAF
PROJETS RECRUTEMENT France Travail - Enquête Besoins en Main-d'œuvre
RECRUTEMENTS Déclaration Préalable à l'Embauche CCMSA - URSSAF
OFFRES D'EMPLOI France Travail - STatistique mensuelle Marché du Travail

DEMANDE D'EMPLOI France Travail - STatistique mensuelle Marché du Travail

FORMATIONS France Travail

MÉTIERS EN TENSION France Travail - DARES

DÉFINITIONS

OFFRE D'EMPLOI : Durable : Durée supérieure à 6 mois

DEMANDE D'EMPLOI EN FIN DE MOIS (DEFM)

- Demandeurs d'emploi tenus d'être disponibles et d'accomplir des actes positifs de recherche d'emploi :

- Cat. A : Sans emploi
- Cat. B : Avec une activité réduite ≤78 heures
- Cat. C : Avec une activité réduite >78 heures

- Demandeurs d'emploi de longue durée (DELD) :

Ancienneté du dépôt de la demande ≥ 1 an

MÉTIER EN TENSION :

L'indicateur principal de tension se décline en trois composantes :

- Le rapport entre le flux d'offres d'emploi en ligne, sur un champ étendu au-delà des seules offres collectées par France Travail et le flux de demandeurs d'emploi inscrits à France Travail en catégorie A

- Le taux d'écoulement de la demande d'emploi, qui mesure le taux de sortie des listes des demandeurs d'emploi de catégories A, B, C

- La part des projets de recrutements anticipés comme difficiles par les employeurs

Directeurs de la publication :

Catherine ADNOT-MALLET - Jean-Marc VIOLEAU

Responsable de la rédaction :

Vincent RAGOT

Conception et réalisation :

Service Statistiques, Études et Évaluation

Contact :

statsPDL@francetravail.fr

France Travail

1 rue de la Cale Crucy

44100 Nantes