

ÉTUDES ET RECHERCHES
**BESOINS EN MAIN-D'OEUVRE
EN VENDÉE
2026**



VENDÉE

BAISSE SENSIBLE DES INTENTIONS D'EMBAUCHE ET DES DIFFICULTÉS DE RECRUTEMENT AVEC UNE AUGMENTATION DES PROJETS DE RECRUTEMENT SAISONNIERS

Avec près de 33 800 projets de recrutement recensés, la Vendée affiche une diminution du nombre d'intentions d'embauche (-6,3% par rapport à 2025). Cette baisse est plus favorable que celle observée sur la région (-8,2%). Le département concentre 21,8% des embauches régionales prévues. La proportion d'établissements recruteurs enregistre une légère hausse annuelle (+0,5 point), avec un taux de 30,2%, supérieur à celui de la région (27,5%).

Après avoir atteint un pic historique en 2023, le taux de tension du département diminue sensiblement (-8,8 points), avec 48,1% de projets de recrutement jugés difficiles par les employeurs. Il est légèrement inférieur à celui de la région (49,2%).

Le bassin d'emploi des Herbiers présente le taux de tension le plus élevé du département, avec 61,6%, suivi par la bassin de Fontenay-le-Comte (52,4%). Les trois autres bassins du département ont des taux inférieurs aux taux régional et départemental, oscillant entre 45,2% pour le bassin de la Roche-sur-Yon, 44,4% pour celui de Challans jusqu'à 41,5% pour le bassin des Sables d'Olonne.

A l'exception du bassin des Herbiers (+3,8 points), tous les autres bassins de la Vendée enregistrent des baisses sensibles de leur taux de tension par rapport à l'année précédente, notamment ceux de La Roche-sur-Yon (-14,5 points), de Fontenay-le-Comte (-11,7 points) et des Sables d'Olonne (-10,6 points).

La Vendée est un département fortement marqué par la saisonnalité. Près de la moitié (49,1%) des projets de recrutement sont saisonniers, soit près de 16 600 emplois. Avec une augmentation de +2,2 points par rapport à 2025, le département affiche le taux d'emplois saisonniers le plus élevé de la région, avec un écart important (+13,8 points par rapport au niveau régional).

Sans surprise, de par l'effet littoral, Challans et les Sables d'Olonne sont les deux bassins les plus concernés par l'emploi saisonnier. Pour chacun d'eux, plus de six projets de recrutement sur dix sont saisonniers (respectivement 67,2% et 61,2%). De même, le bassin de Fontenay-le-Comte présente une part de projets saisonniers supérieure à la moyenne départementale et régionale, avec un taux de 55,5%. A l'inverse, les deux autres bassins de La Roche-sur-Yon et des Herbiers semblent moins concernés, avec respectivement 36,5% et 29,2%.

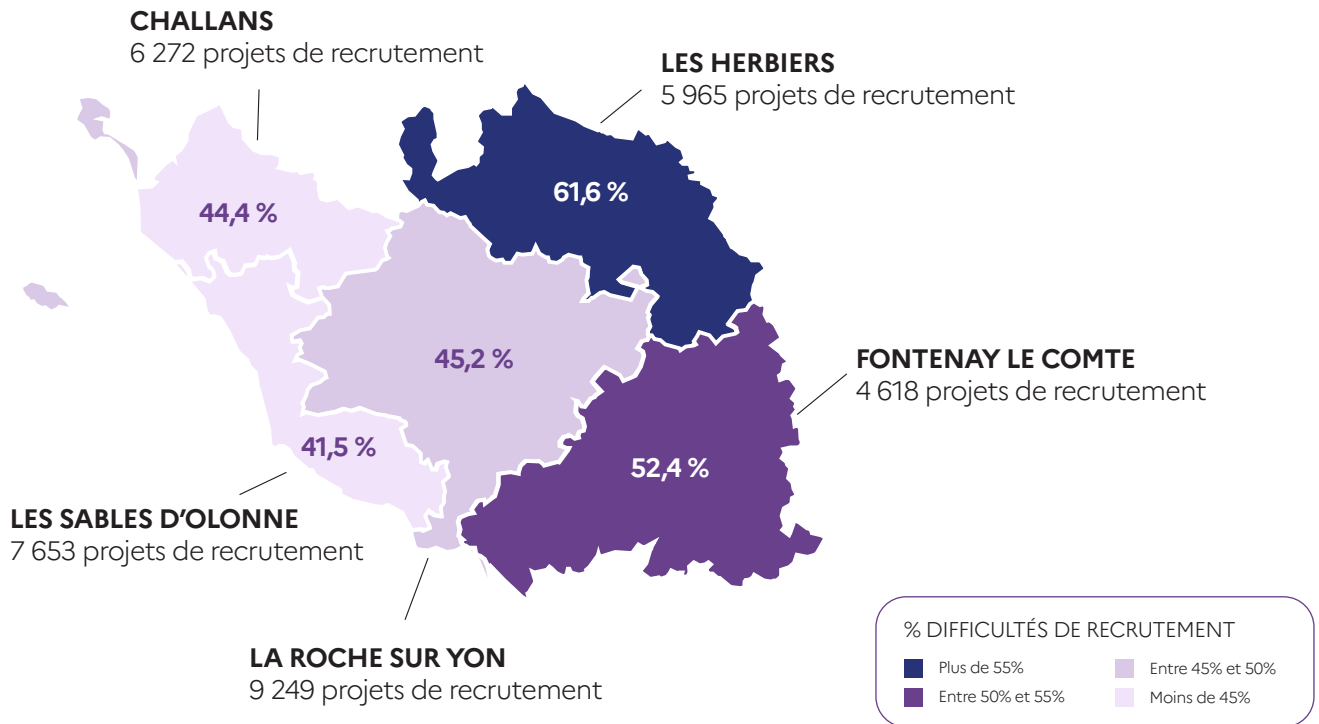


CHIFFRES CLÉS

	VENDÉE	ÉVOLUTION / 2025	RÉGION
% d'établissements recruteurs	30,2%	↗	27,5%
Projets de recrutement enregistrés	33 756	↘	154 743
% difficultés de recrutement	48,1%	↘	49,2%
Part des projets saisonniers	49,1%	↗	35,3%

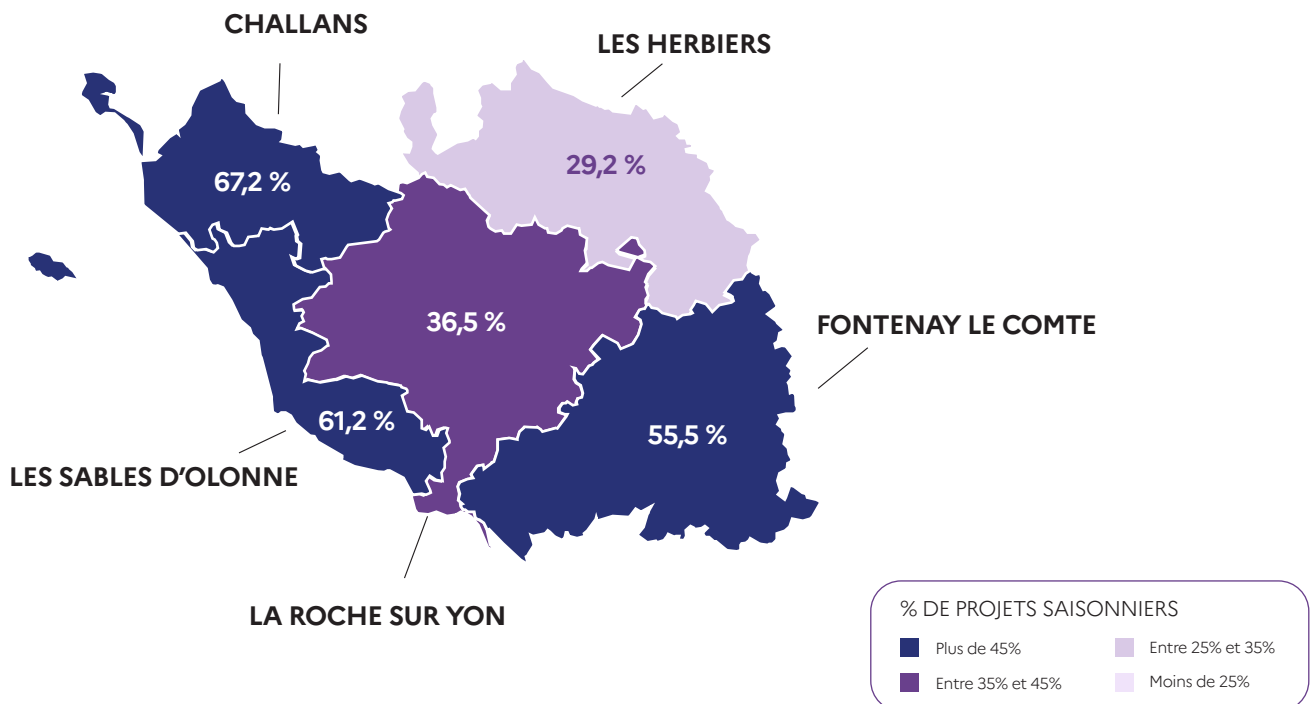
CARTE 1

PROJETS ET DIFFICULTÉS DE RECRUTEMENT



CARTE 2

PART DES PROJETS SAISONNIERS



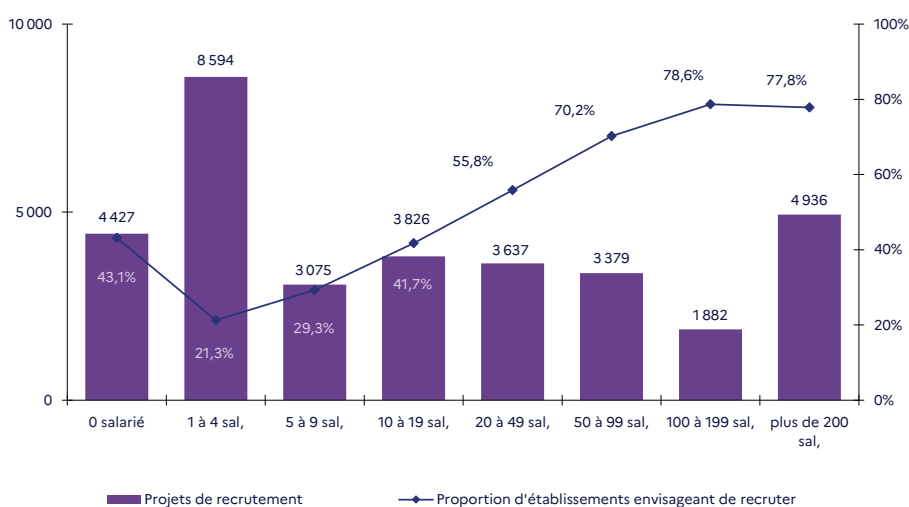
LES SECTEURS QUI RECRUTENT

PLUS DE TROIS ENTREPRISES VENDÉENNES SUR DIX PRÉVOIENT AU MOINS UN RECRUTEMENT EN 2026

La part d'établissements prêts à recruter est de 30,2% en Vendée (contre 27,5% en Pays de la Loire). Avec une légère augmentation (+0,5 point), la Vendée se positionne comme le premier département des Pays de la Loire pour la part des établissements recruteurs.

GRAPHIQUE 1

Projets de recrutement et proportion d'établissements recruteurs par taille d'établissements



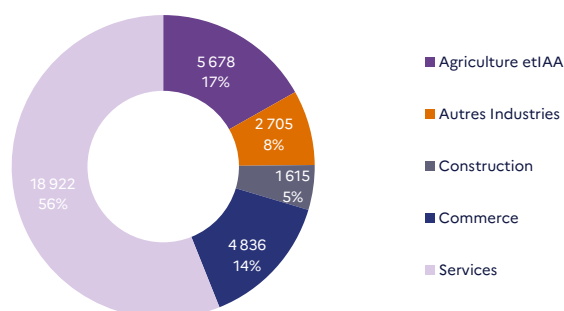
LES SERVICES CONCENTRENT PRÈS DE SIX PROJETS DE RECRUTEMENT SUR DIX

Avec plus de 18 900 besoins annoncés, le secteur des services représente 56% des intentions d'embauche du département, soit 2 points de moins que la part régionale. Le secteur du commerce présente une part plus favorable (+ 3 points) en Vendée par rapport à celle des Pays de la Loire.

Les trois autres grands secteurs d'activité ont une proportion semblable en Vendée, comparée à celle de la région.

GRAPHIQUE 2

Répartition des projets par secteur d'activité

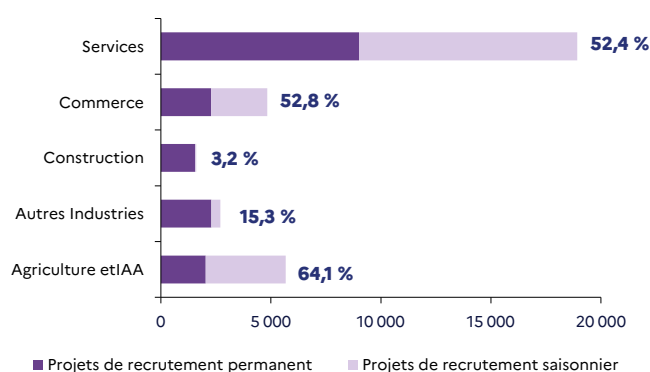


PRÈS DE LA MOITIÉ DES PROJETS DE RECRUTEMENT EST LIÉE À UNE ACTIVITÉ SAISONNIÈRE

Parmi les 33 756 intentions d'embauche, près de 16 600 le sont dans le cadre d'une activité saisonnière. Avec une augmentation de +2,2 points sur un an, la Vendée affiche la plus forte proportion de projets identifiés comme saisonniers de la région. D'ailleurs, au vu de leur position géographique, les bassins de Challans, des Sables d'Olonne et de Fontenay-le-Comte affichent une part d'emplois saisonniers nettement supérieure à la moyenne départementale et régionale, avec respectivement 67,2%, 61,2% et 55,5%. Les deux autres bassins de La Roche-sur-Yon et des Herbiers sont moins concernés par l'emploi saisonnier, avec une part respective de 36,5% et 29,2% de leurs besoins en recrutements.

GRAPHIQUE 3

Part des projets saisonniers



LES MÉTIERS RECHERCHÉS

LES MÉTIERS LES PLUS RECHERCHÉS SONT TRÈS FORTEMENT IMPACTÉS PAR LA SAISONNALITÉ

Les *serveurs de café* sont les professionnels les plus recherchés du département. Viennent ensuite d'autres métiers comme *agriculteurs* et ceux du secteur de l'hôtellerie restauration tels que les *employés de l'hôtellerie*, les *aides de cuisine* et *employés polyvalents de la restauration*, les *cuisiniers*, ainsi que des métiers du commerce (*employés de libre service* et *vendeurs en produits alimentaires*) et du spectacle tels les *professionnels de l'animation socioculturelle*.

Des métiers liés à d'autres secteurs comme la santé (*aides-soignants*), l'industrie agroalimentaire (*ouvriers qualifiés ou peu*) et les services à la personne (*aides à domicile et auxiliaires de vie*) sont également recherchés.

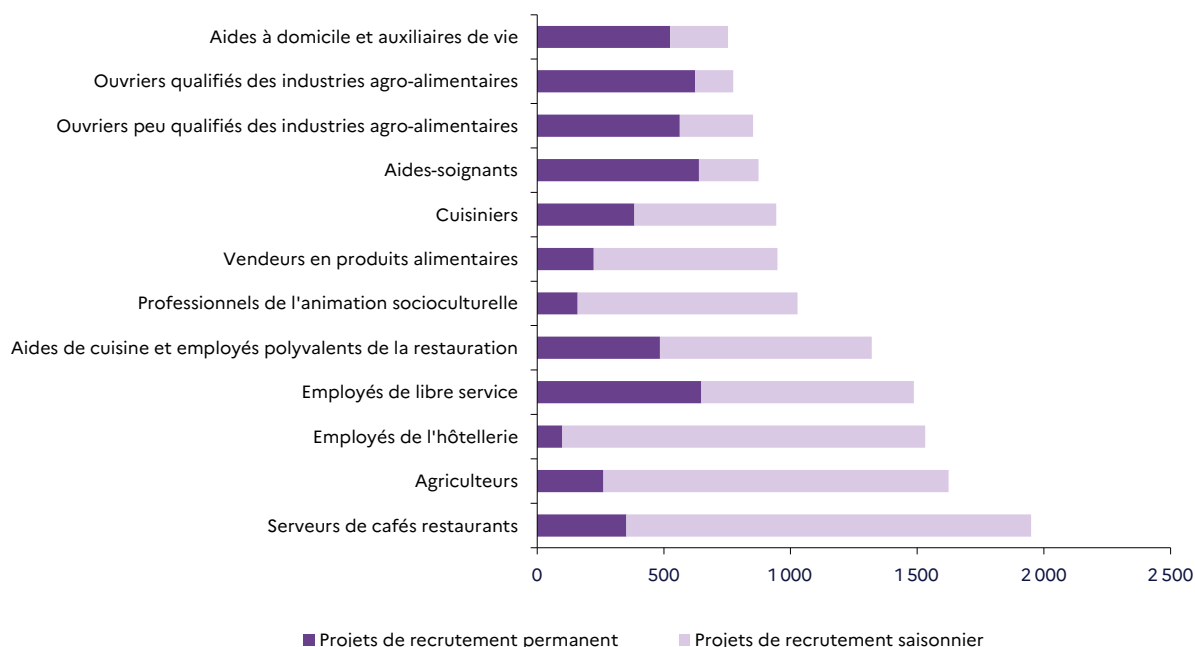
Neuf des douze métiers comptabilisant le plus grand nombre de projets de recrutement sont également présents dans la liste régionale. La particularité du département se situe dans la forte proportion d'*employés de l'hôtellerie*, de *vendeurs en produits alimentaires* et des postes d'*ouvriers qualifiés des industries agroalimentaires*.

La très grande majorité des métiers les plus recherchés sont des métiers saisonniers. Ils concernent surtout les métiers des secteurs de l'hôtellerie-restauration, de l'agriculture, du commerce et de l'animation.

Les *aides à domicile* et *auxiliaires de vie*, les *ouvriers qualifiés ou peu qualifiés des industries agroalimentaires* et les *aides-soignants* font exception à ce caractère saisonnier des projets de recrutement.

GRAPHIQUE 4

LES 12 MÉTIERS LES PLUS RECHERCHÉS



LES MÉTIERS EN TENSION

PRÈS D'UN PROJET DE RECRUTEMENT SUR DEUX EST ASSOCIÉ À DES DIFFICULTÉS DE RECRUTEMENT

Plus de 16 200 projets sont associés à des tensions de recrutement parmi les 33 756 intentions recensées en Vendée. 48,1% des projets sont concernés sur le département, soit une diminution de -8,8 points sur un an.

Les bassins d'emploi des Herbiers et de Fontenay-le-Comte présentent des taux de tension supérieurs à la moyenne régionale (49,2%) : respectivement 61,6% et 52,4%.

Les trois autres bassins affichent des difficultés de recrutement plus modérées, oscillant entre 41,5% pour Les Sables d'Olonne et 45,2% pour La Roche-sur-Yon.

Comme au niveau régional, le secteur de la construction apparaît le plus tendu, avec 79,4%, avec une forte augmentation sur un an (+11,1 points). De même, les difficultés de recrutement dans le secteur de l'industrie sont passées d'un taux de 52,9% en 2025 à 73,1% en 2026, soit une hausse sensible de +20,2 points. A l'inverse, les trois autres grands secteurs ont enregistré de fortes baisses annuelles, passant sous la barre des 50% de difficultés de recrutement et en-deçà de la moyenne départementale (48,1%).

Sur un an, la part de recrutements jugés difficiles a chuté respectivement de -17,4 points, -15,4 points et de -10,2 points dans les secteurs du commerce, de l'agriculture et industrie agroalimentaire et des services.

Comparés à ceux de la région, les taux de tension des secteurs du commerce et des services sont inférieurs en Vendée, alors que les trois autres secteurs d'activité affichent des taux plus

élevés, notamment dans l'industrie, avec un écart de +15,3 points.

Trois métiers des secteurs du commerce, de la santé et de l'industrie agroalimentaire présentent des taux de tension supérieurs à 70%, tels que les *ouvriers mécaniciens de véhicules*, les *aides-soignants* et les *ouvriers qualifiés des industries agro-alimentaires*.

Arrivent ensuite les domaines de l'agriculture (*marâchers et horticulteurs*), de la restauration (*cuisiniers*) et des services à la personne (*personnels de ménage chez des particuliers*).

Parmi ces douze métiers affichant les plus forts taux de tension sur le département, huit d'entre eux se trouvent sur la même liste au niveau régional. La Vendée se distingue de la région par la présence d'ouvriers dans différents secteurs : *mécaniciens de véhicules*, *menuiserie et agencement du BTP*, *industries agro-alimentaires*, ainsi que les postes de *vendeurs en habillement et accessoires*, *articles de luxe, de sport, de loisirs et culturels*, parmi les métiers les plus tendus.

Trois métiers présents dans cette liste se démarquent par leur caractère saisonnier : on retrouve les métiers de l'agriculture (*marâchers et horticulteurs*), du commerce (*vendeurs en habillement et accessoires*, *articles de luxe, de sport, de loisirs et culturels*) et de l'hôtellerie-restauration (*cuisiniers*).

GRAPHIQUE 5

PROPORTION DE DIFFICULTÉS DE RECRUTEMENT PAR SECTEUR D'ACTIVITÉ

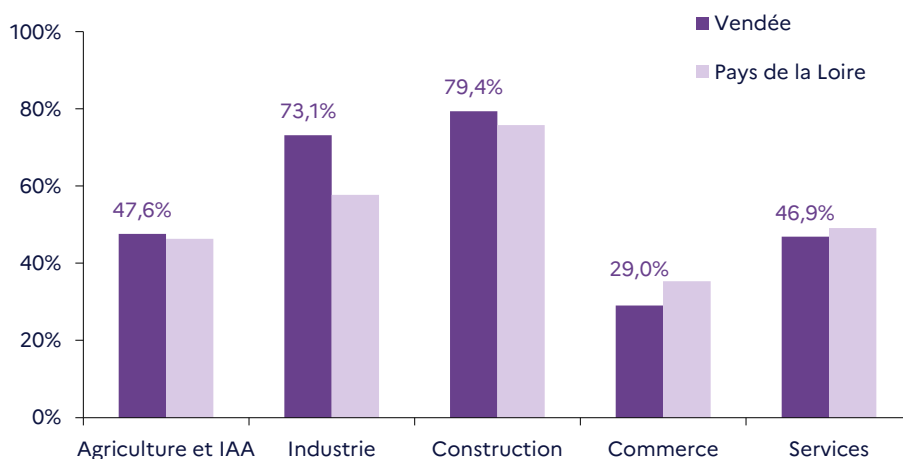


TABLEAU 1
LISTE DES MÉTIERS LES PLUS SOUVENT ASSOCIÉS
À DES DIFFICULTÉS DE RECRUTEMENT

	TAUX DE TENSION	PROJETS DE RECRUTEMENT	PART DES PROJETS SAISONNIERS
Ouvriers mécaniciens de véhicules	78,5%	350	6,6%
Aides-soignants	72,6%	873	26,9%
Ouvriers qualifiés des industries agro-alimentaires	71,4%	774	19,4%
Maraîchers et horticulteurs	69,5%	690	94,6%
Cuisiniers	64,9%	943	59,3%
Personnels de ménage chez des particuliers	62,9%	363	16,1%
Ouvriers qualifiés en menuiserie et en agencement du BTP	57,5%	363	28,5%
Jardiniers des espaces verts et naturels	55,7%	440	47,1%
Aides à domicile et auxiliaires de vie	55,5%	753	30,3%
Agents d'entretien de locaux	54,7%	748	37,2%
Ouvriers peu qualifiés des industries agro-alimentaires	53,6%	852	33,9%
Vendeurs en habillement et accessoires, articles de luxe, de sport, de loisirs et culturels	50,3%	557	90,0%



Retrouvez toutes les publications et analyses
statistiques de France Travail Pays de la Loire sur
www.observatoire-emploi-paysdelaloire.fr



En savoir plus

BESOINS EN MAIN-D'OEUVRE 2026

Cette publication est la propriété de France Travail Pays de la Loire.
La mention de la source, à savoir France Travail Pays de la Loire, doit être impérativement portée sur toute publication.

Directeurs de la publication : Catherine ADNOT-MALLET et Jean-Marc VIOLEAU
Responsable de la rédaction : Vincent RAGOT
Rédaction : Service Statistiques, Études et Évaluation - Linda LAUNAY, Salomé MEREL et Pascal LIAIGRE
Mise en page : Service Communication
Contact : statspdl@francetravail.fr

France Travail Pays de la Loire
1 rue de la Cale Crucy - CS 67910
44179 Nantes cedex 4

→ francetravail.org    