

ÉTUDES ET RECHERCHES
**BESOINS EN MAIN-D'OEUVRE
EN SARTHE
2026**



SARTHE

DES INTENTIONS D'EMBAUCHE EN LÉGÈRE AUGMENTATION AVEC UNE ATTÉNUATION DES DIFFICULTÉS DE RECRUTEMENT

Plus de 19 000 projets de recrutement ont été recensés en Sarthe pour 2026.

Par rapport à 2025, ces intentions d'embauche ont légèrement augmenté (+1,0%), à l'inverse de la région (-8,2%).

La part des établissements recruteurs (24,3%) se contracte légèrement sur un an (-0,8 point) et reste inférieure à la part régionale (27,5%).

La Sarthe représente 12,3% des intentions d'embauche régionales.

45,6% des projets de recrutement sont jugés difficiles par les établissements recruteurs, soit près de 8 700 intentions d'embauche. Avec une forte diminution de -8,7 points en un an, la Sarthe (tout comme la Vendée) se distingue des autres départements et de la région avec un plus faible taux de tension : -3,6 points par rapport au taux régional.

Cependant, ces taux de tension sont variables d'un bassin d'emploi à l'autre. Ainsi, les bassins de Mamers (54,7%) et de la Flèche (54,6%) présentent les proportions de difficultés de recrutement les plus élevées du département et supérieures au taux régional.

Le bassin de la Ferté Bernard affiche un taux de tension inférieur à la moyenne des Pays de la Loire mais reste supérieur à celui de la Sarthe (48,8%). Les bassins de Sablé-sur-Sarthe et du Mans sont moins impactés avec respectivement 43,6% et 43,0% de difficultés de recrutement cette année.

Il convient de noter que le bassin du Mans concentre à lui seul 62,4% des intentions d'embauche du département.

Les recrutements sarthois sont moins marqués par la saisonnalité : 27,1% des intentions d'embauche sont concernées, soit une augmentation de +4,1 points en un an.

Cette part est nettement inférieure (-8,2 points) à celle des Pays de la Loire (35,3%).

Cependant, il existe de fortes disparités en termes de saisonnalité au sein des différents bassins du département. Ainsi, le bassin de La Flèche est le plus concerné avec 40,9% de projets de recrutement saisonniers, suivi par ceux de Sablé-sur-Sarthe et du Mans avec respectivement 27,3% et 26,0%. Quant aux bassins de Mamers et de la Ferté-Bernard, ils sont nettement moins impactés par les recrutements saisonniers avec des taux de 24,9% et 16,6%, bien inférieurs à la moyenne départementale et régionale.

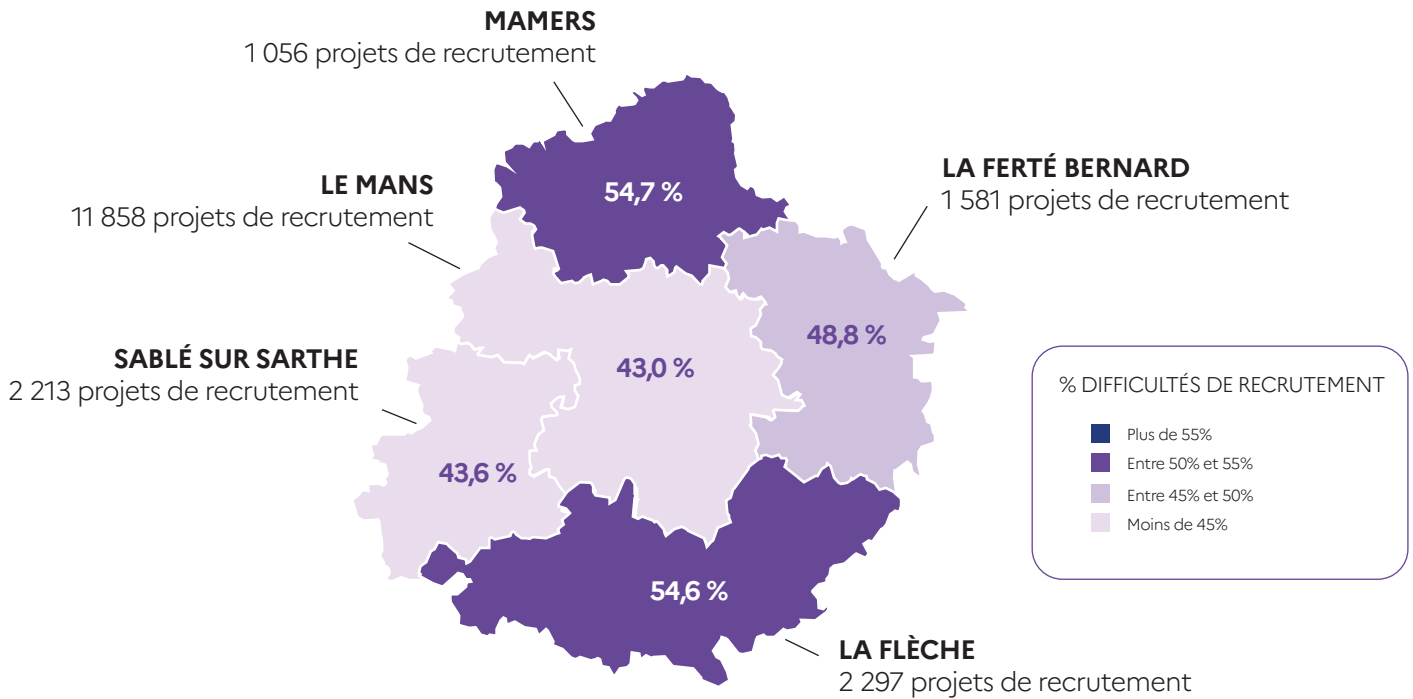


CHIFFRES CLÉS

	SARTHE	ÉVOLUTION / 2025	RÉGION
% d'établissements recruteurs	24,3 %	↘	27,5%
Projets de recrutement enregistrés	19 005	↗	154 743
% difficultés de recrutement	45,6 %	↘	49,2%
Part des projets saisonniers	27,1 %	↗	35,3%

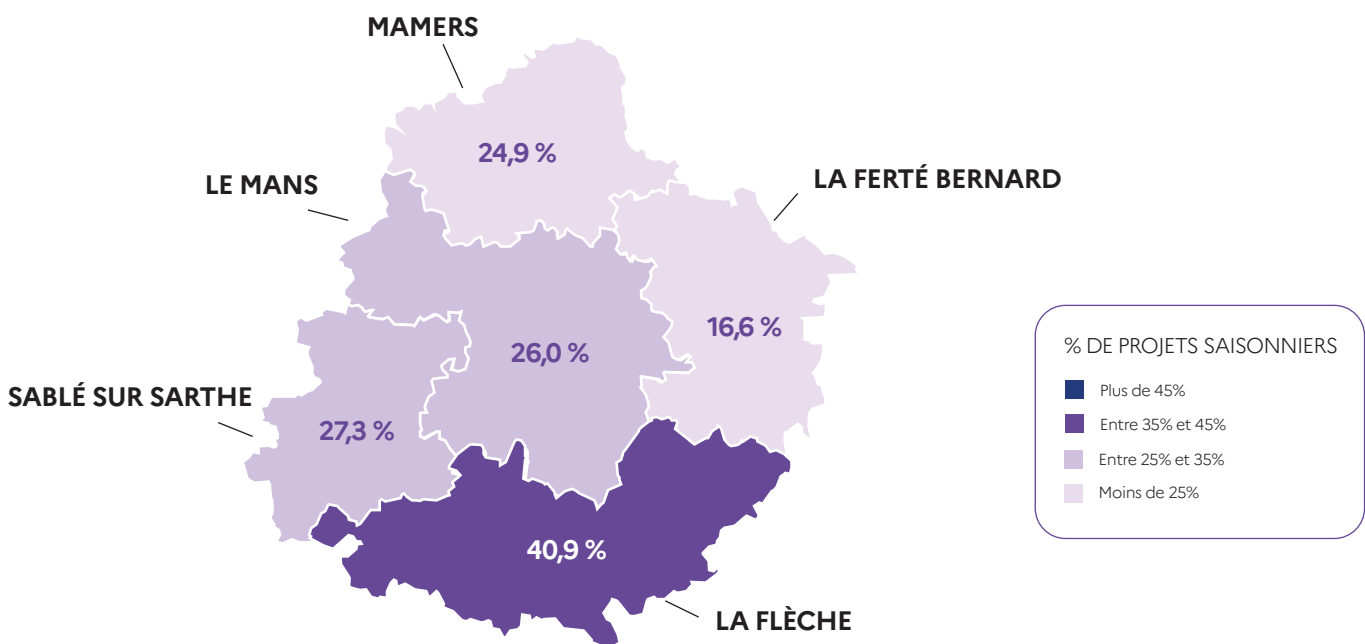
CARTE 1

PROJETS ET DIFFICULTÉS DE RECRUTEMENT



CARTE 2

PART DES PROJETS SAISONNIERS



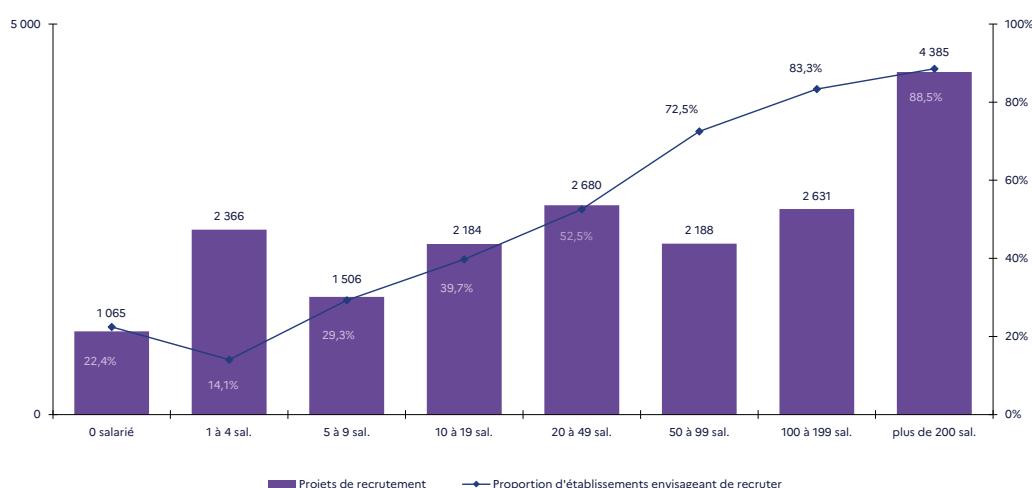
LES SECTEURS QUI RECRUTENT

PRÈS D'UN QUART DES ÉTABLISSEMENTS PRÉVOIT DE RECRUTER EN 2026

La part d'établissements recruteurs est moins importante en Sarthe (24,3%) qu'en région (27,5%). Sur un an, cet indicateur affiche une diminution de -0,8 point, légèrement moins favorable que celle observée au niveau régional (-0,5 point).

GRAPHIQUE 1

Projets de recrutement et proportion d'établissements recruteurs par taille d'établissements



PRÈS DE SIX RECRUTEMENTS SUR DIX SONT PRÉVUS DANS LES SERVICES

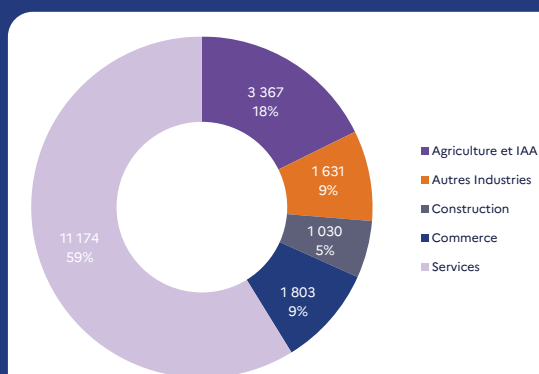
Avec près de 11 200 besoins annoncés, le secteur des services (59%) représente près de six projets de recrutement sur dix. La répartition sectorielle des intentions d'embauche est similaire à la répartition régionale.

PLUS D'UN QUART DES PROJETS DE RECRUTEMENT EST LIÉ À UNE ACTIVITÉ SAISONNIÈRE

Parmi les 19 005 intentions d'embauche, plus de 5 100 le sont dans le cadre d'une activité saisonnière. Avec un taux de 27,1%, la Sarthe affiche une part de projets saisonniers inférieure de -8,2 points à celle de la région (35,3%). La part des projets saisonniers augmente de +4,1 points en un an.

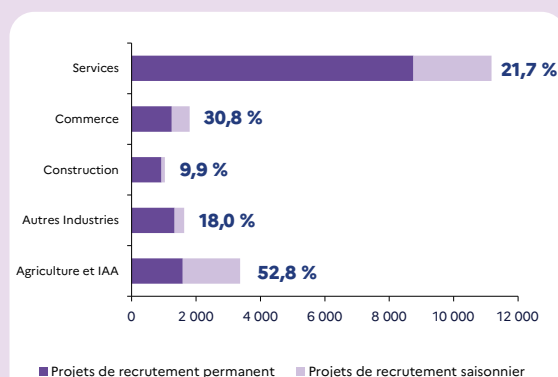
GRAPHIQUE 2

Répartition des projets par secteur d'activité



GRAPHIQUE 3

Part des projets saisonniers



LES MÉTIERS RECHERCHÉS

LES MÉTIERS LES PLUS RECHERCHÉS SONT D'HORIZONS TRÈS VARIÉS

4 métiers spécifiques se distinguent parmi les intentions d'embauche exprimées en Sarthe : *les agents d'entretien de locaux, les aides de cuisine et employés polyvalents de la restauration, les agriculteurs et les aides-soignants.*

Neuf métiers sur les douze comptabilisant le plus grand nombre de projets de recrutement sont également présents dans la liste régionale. Le département se distingue par la présence des métiers *d'infirmiers et sage-femmes, magasiniers et préparateurs de commandes peu qualifiés et jardiniers des espaces verts et naturels.*

La liste des métiers les plus recherchés comporte quelques métiers à caractère saisonnier. Les métiers de *maraîchers et horticulteurs* et *d'agriculteurs* sont les plus impactés avec 96,0% et 70,2% de projets de recrutement saisonniers. Dans un deuxième temps, *les professionnels de l'animation socioculturelle* sont aussi concernés, avec un taux de 70,0%.

GRAPHIQUE 4

LES 12 MÉTIERS LES PLUS RECHERCHÉS



LES MÉTIERS EN TENSION

PRÈS DE LA MOITIÉ DES INTENTIONS D'EMBAUCHE EST ASSOCIÉE À DES DIFFICULTÉS DE RECRUTEMENT

Près de 8 700 projets de recrutement sont associés à des tensions parmi les 19 005 intentions recensées dans le département. 45,6% des projets sont concernés, avec une forte diminution par rapport à 2025 de -8,7 points. Ce taux reste en deçà de -3,6 points du taux régional.

Comme au niveau régional et départemental, le secteur de la construction se révèle le plus tendu avec un taux de 78,9%, malgré une augmentation de +2,0 points sur un an. Ce taux est d'ailleurs supérieur à celui de la région (75,8%), soit un écart de +3,1 points.

Tout comme la construction, les secteurs du commerce et de l'industrie ont enregistré une hausse de leurs difficultés de recrutement sur un an, avec respectivement +7,4 points et +10,6 points. A l'inverse, ceux de l'agriculture et IAA et des services affichent une diminution des tensions de recrutement, de l'ordre de -15,1 points et de -13,6 points sur un an.

Seuls deux secteurs d'activité sarthois se distinguent des Pays de la Loire par des taux de tension plus faibles. L'agriculture/IAA présente un taux de tension de 28,3% contre 46,3% en région, soit -18,0 points. Le secteur des services est également moins tendu en Sarthe que dans la région avec respectivement 45,5% contre 49,1%, soit un écart de -3,6 points.

Parmi les métiers les plus souvent associés à des difficultés de recrutement en Sarthe, seul un métier présente un taux

de tension élevé supérieur à 70 % contre six métiers en 2025. Le métier *d'infirmiers et sage-femmes* atteint un taux de tension extrêmement élevé de 96,3%, suivi par le métier de *cuisinier* avec un taux de 66,1%.

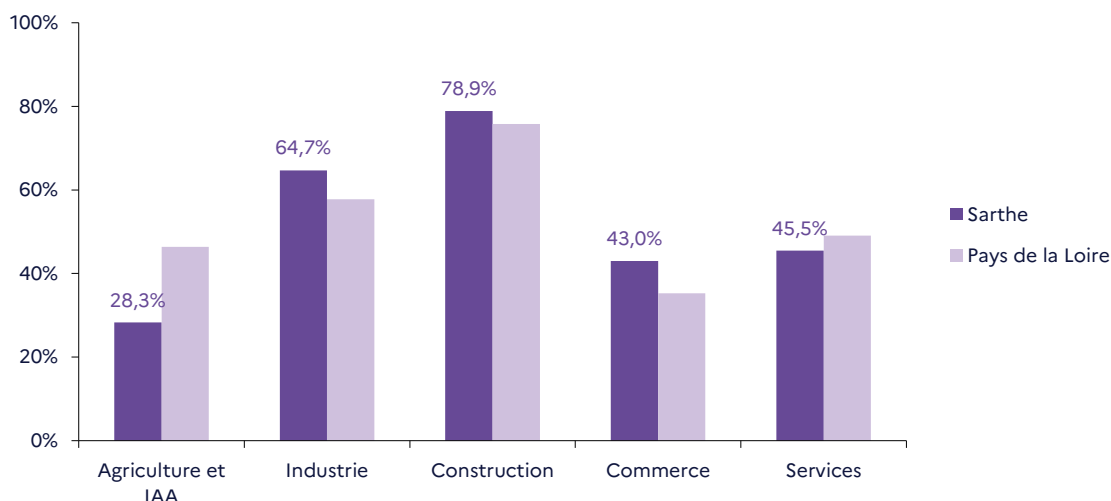
Parmi ces principaux métiers en tension, la Sarthe se distingue par une très grande diversité dans des secteurs d'activité variés. Ainsi, se retrouvent les *aides-soignants*, les *agriculteurs*, les *conducteurs routiers*, les *magasiniers et préparateurs de commandes peu qualifiés*, les *agents d'entretien de locaux*, les *viticulteurs - arboriculteurs*, ...

Sept des douze métiers les plus tendus se retrouvent dans la liste régionale. Le département se distingue par la présence de *magasiniers et préparateurs de commandes peu qualifiés*, de *viticulteurs - arboriculteurs*, d'*aides de cuisine et employés polyvalents de la restauration*, d'*agents de service hospitaliers* et de *professionnels de l'animation socioculturelle*.

La liste des douze premiers métiers en tension contient trois métiers à caractère saisonnier ; à savoir ceux de *viticulteurs - arboriculteurs* (100,0%), *agriculteurs* (70,2%) et *professionnels de l'animation socioculturelle* (70,0%).

GRAPHIQUE 5

PROPORTION DE DIFFICULTÉS DE RECRUTEMENT PAR SECTEUR D'ACTIVITÉ



TABEAU 1
LISTE DES MÉTIERS LES PLUS SOUVENT ASSOCIÉS
À DES DIFFICULTÉS DE RECRUTEMENT

	TAUX DE TENSION	PROJETS DE RECRUTEMENT	PART DES PROJETS SAISONNIERS
Infirmiers et sages-femmes	96,3%	428	6,5%
Cuisiniers	66,1%	456	47,9%
Aides-soignants	59,7%	726	25,9%
Agriculteurs	56,8%	753	70,2%
Conducteurs routiers	56,8%	326	4,6%
Magasiniers et préparateurs de commandes peu qualifiés	56,6%	391	42,5%
Agents d'entretien de locaux	53,1%	886	14,3%
Viticulteurs, arboriculteurs	47,8%	209	100,0%
Aides à domicile et auxiliaires de vie	47,3%	452	9,4%
Aides de cuisine et employés polyvalents de la restauration	45,2%	799	17,7%
Agents de service hospitaliers	44,5%	252	39,5%
Professionnels de l'animation socioculturelle	38,8%	498	70,0%



Retrouvez toutes les publications et analyses statistiques de France Travail Pays de la Loire sur www.observatoire-emploi-paysdelaloire.fr



En savoir plus

BESOINS EN MAIN-D'OEUVRE 2026

Cette publication est la propriété de France Travail Pays de la Loire. La mention de la source, à savoir France Travail Pays de la Loire, doit être impérativement portée sur toute publication.

Directeurs de la publication : Catherine ADNOT-MALLET et Jean-Marc VIOLEAU
Responsable de la rédaction : Vincent RAGOT
Rédaction : Service Statistiques, Études et Évaluation - Linda LAUNAY, Salomé MEREL et Pascal LIAIGRE
Mise en page : Service Communication
Contact : statspdl@francetravail.fr

France Travail Pays de la Loire
1 rue de la Cale Crucy - CS 67910
44179 Nantes cedex 4

→ francetravail.org    