

PANORAMA CONJONCTUREL

LES ESSENTIELS

Dans un climat d'incertitude, la croissance est fragile tandis que le taux de chômage ligérien reste le plus bas de France, avec la Bretagne

Les comportements sont attentistes dans un contexte géopolitique et économique tendu, marqué par :

- un protectionnisme américain qui fragilise le marché mondial,
- la poursuite des conflits internationaux,
- les incertitudes politiques françaises.

La confiance des ménages est au plus bas. Leur consommation est de fait atone car les gains de pouvoir d'achat sont orientés vers l'épargne. Le climat des affaires est morose et les entreprises limitent leurs investissements.

Ces facteurs engendrent une croissance faible, mais le marché de l'emploi reste stable. L'emploi salarié, après une longue période de progression, est entré dans une phase de stabilisation depuis mi 2024. Quant à l'impact sur le taux de chômage, il est limité, avec une évolution annuelle de +0,3 point en région, qui le porte à **6,1 %** au 2ème trimestre 2025, soit le plus bas de France, avec la Bretagne.

Si les services représentent près de la moitié de l'emploi salarié régional, l'industrie est surreprésentée par rapport au national.

Les déclarations préalables à l'embauche (DPAE) augmentent légèrement et l'intérim se stabilise

Les DPAE progressent de **+0,4%** sur un an en Pays de la Loire, alors qu'en France métropolitaine elles diminuent légèrement (**-0,2%**). Seuls les contrats très courts (de moins d'un mois) augmentent avec **+2,9%**, tandis que les CDI diminuent de **-4,1%**. Par ailleurs, ayant atteint un pic historique fin 2022 en Pays de la Loire, l'intérim n'a cessé de chuter depuis, avec une évolution annuelle de **-3,9%** au troisième trimestre 2025 (**-2,9%** en France métropolitaine). On note cependant une stabilité de l'intérim au cours du dernier semestre.

Les créations d'entreprise augmentent tandis que les défaillances ralentissent

Au troisième trimestre 2025, les créations d'entreprises progressent fortement (**+9,3%** en évolution trimestrielle), entraînant une augmentation annuelle de **+1,4%** en Pays de la Loire (**+2,7%** en France métropolitaine).

Les défaillances d'entreprises diminuent depuis deux trimestres. Au troisième trimestre 2025, la baisse atteint **-13,4%** par rapport au trimestre précédent. L'évolution annuelle est de **+17,5%**, à un rythme nettement plus élevé qu'en France métropolitaine (**+6,0 %**).

Augmentation de la demande d'emploi de catégorie A

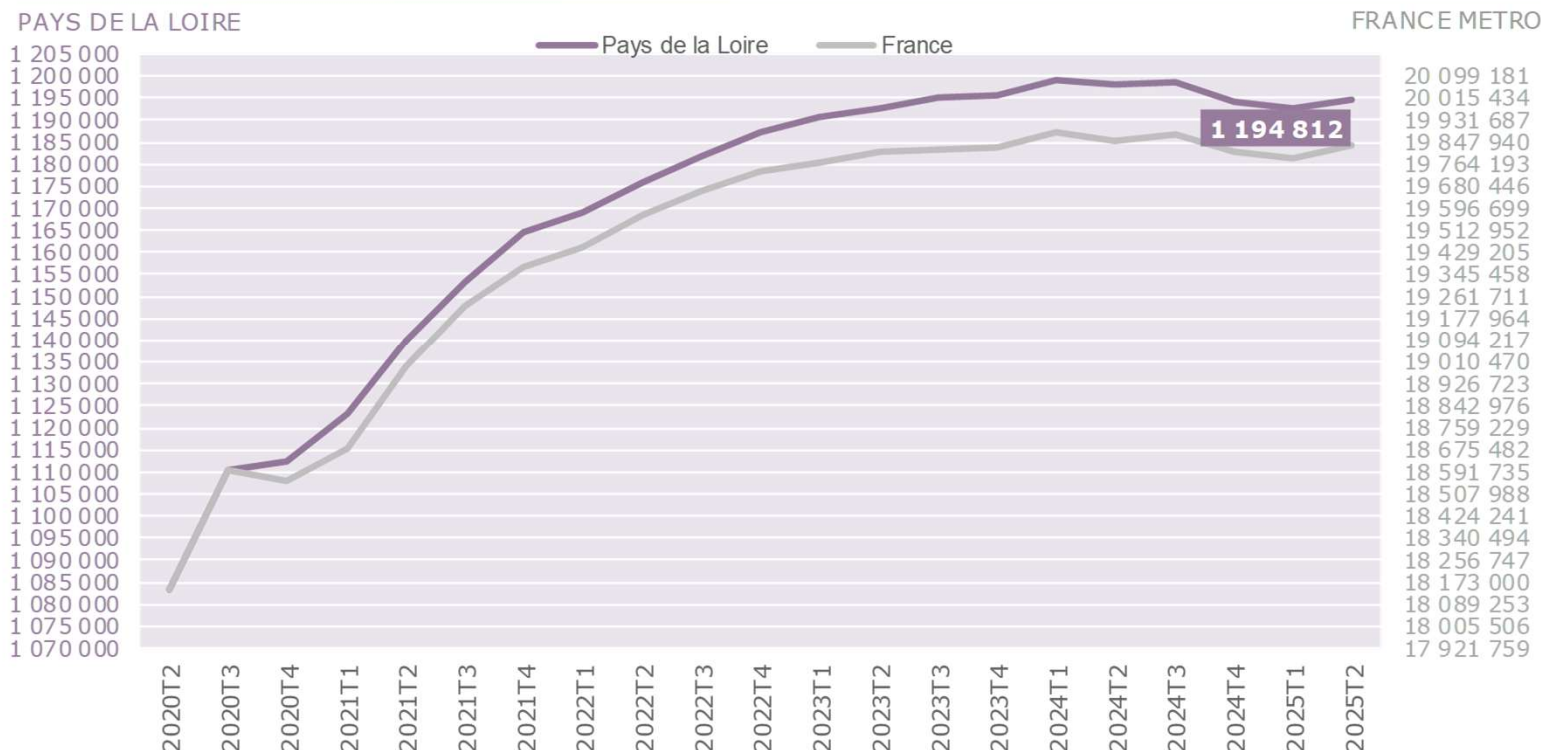
Au troisième trimestre 2025, la demande d'emploi de catégorie A inscrite à France Travail en Pays de la Loire augmente de **+0,9%** par rapport au trimestre précédent, et de **+8,2%** sur un an. Cette évolution est moins favorable que les résultats observés en France métropolitaine (**+7,6%** sur un an).

Les évolutions annuelles de la demande d'emploi en catégorie ABC en région Pays de la Loire et en France métropolitaine sont très proches, avec respectivement **+5,2%** et **+5,3%** au troisième trimestre 2025.

LA DYNAMIQUE DE L'EMPLOI

EMPLOI SALARIÉ DU SECTEUR PRIVÉ ÉVOLUTION

ÉVOLUTION SUR 5 ANS - 2ÈME TRIMESTRE 2025 - DONNÉES CVS



1 194 812

salariés dans le secteur privé
ligérien au 2ème trimestre
2025

-0,3%

d'évolution sur un an
(-0,1% en France
métropolitaine)

Après une croissance continue depuis 2015 jusqu'au premier trimestre 2024, l'emploi salarié ligérien du secteur privé est entré dans une phase de stabilisation depuis le milieu de l'année 2024. Il atteint **1 194 800** salariés à la fin du deuxième trimestre 2025, en légère baisse annuelle. La diminution des aides à l'alternance à partir de 2025 pourrait avoir un impact sur l'évolution de l'emploi dans les mois à venir.

L'emploi salarié privé, au sens de l'Urssaf, correspond à la définition de l'emploi privé de la DGAFP (Direction Générale de l'Administration et de la Fonction Publique) et couvre l'ensemble des cotisants du champ concurrentiel affiliés au régime général.

En Pays de la Loire, l'emploi salarié privé représente environ les deux-tiers de l'emploi total.

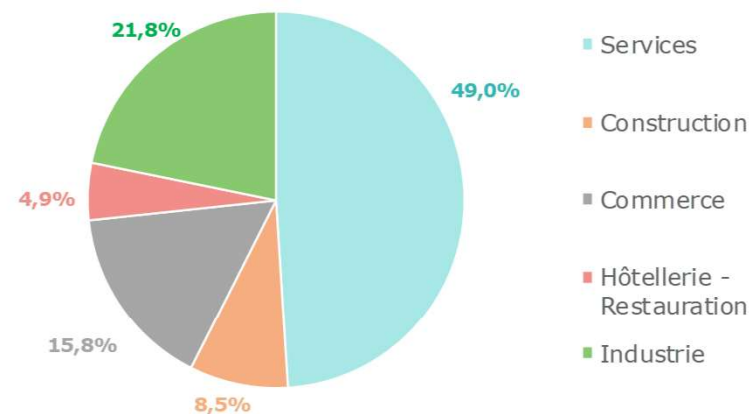
EMPLOI SALARIÉ SECTEUR PRIVÉ

DONNÉES SECTORIELLES

Près de la moitié de l'emploi salarié ligérien est concentrée dans les services. Ce secteur est en sous-représentation de **-4,2** points par rapport à la répartition nationale. L'industrie est également une composante importante de l'emploi régional (**21,8%**), en surreprésentation (**+6,0** points) par rapport au national.

Le ralentissement concerne principalement les secteurs de la construction (**-1,1%**) tandis que les effectifs salariés de l'hôtellerie - restauration progressent de **+0,6%** sur un an.

RÉPARTITION - 2ÈME TRIMESTRE 2025 - DONNÉES CVS



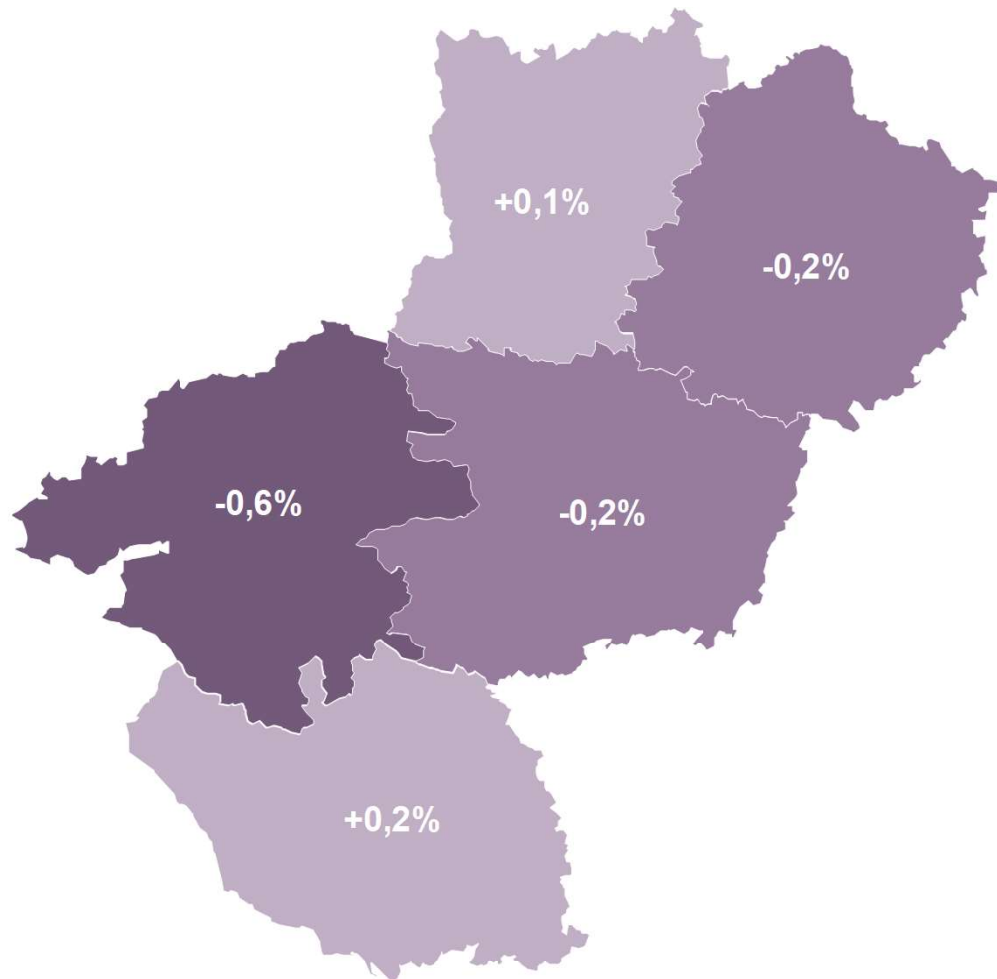
ÉVOLUTION ANNUELLE - 2ÈME TRIMESTRE 2025 - DONNÉES CVS



EMPLOI SALARIÉ SECTEUR PRIVÉ

DONNÉES DÉPARTEMENTALES

ÉVOLUTIONS ANNUELLES - 2ÈME TRIMESTRE 2025 - DONNÉES CVS



La légère baisse annuelle de l'emploi salarié concerne en particulier la Loire-Atlantique (**-0,6%**), suivie du Maine-et-loire et de la Sarthe (**-0,2%**).

À l'inverse, la Mayenne et la Vendée voient leurs effectifs salariés augmenter (respectivement **+0,1%** et **+0,2%**).

La Loire-Atlantique concentre à elle seule plus de quatre emplois salariés de la région sur dix. Le Maine-et-Loire arrive ensuite avec près de 20% et la Vendée avec 17,5% des emplois salariés ligériens.

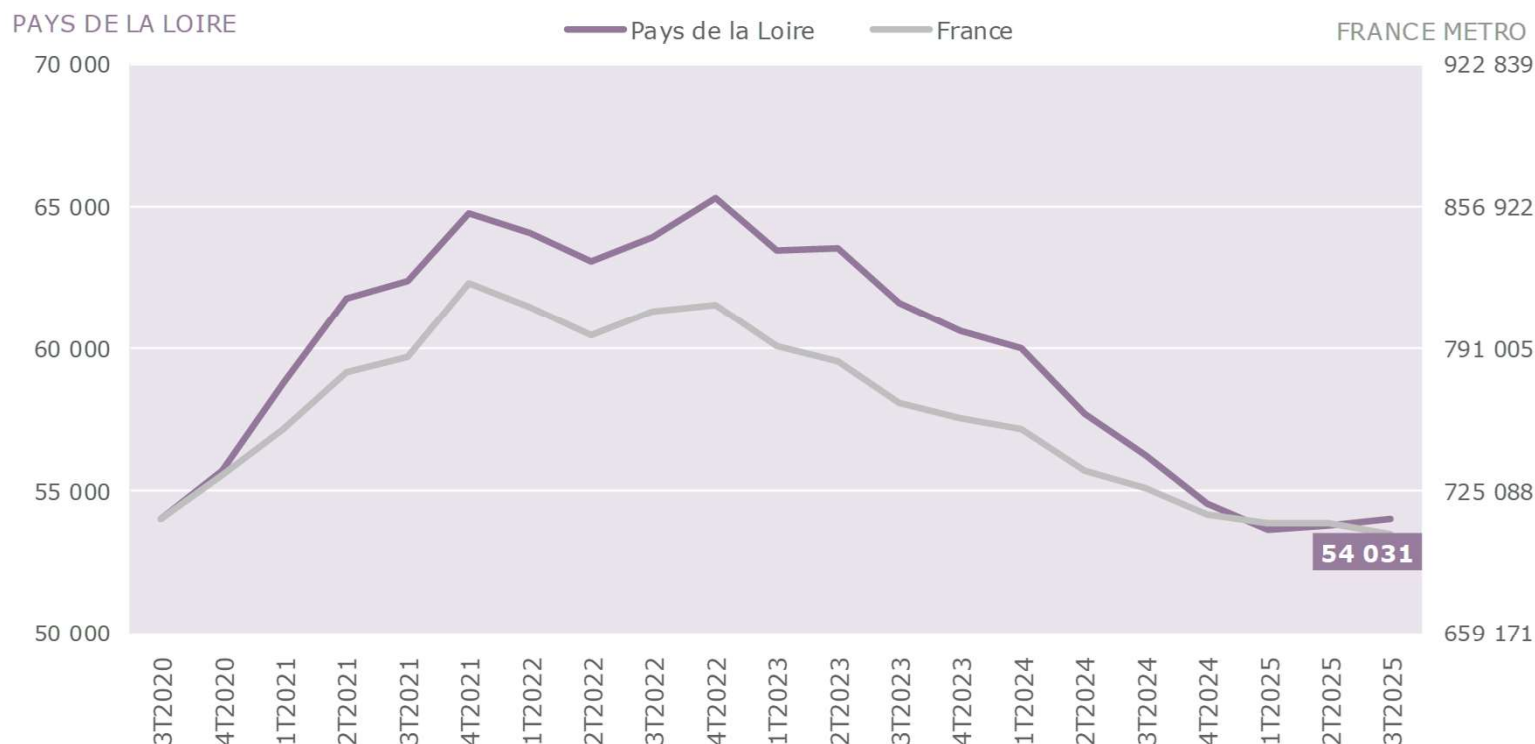
VOLUME ET PART - 2ÈME TRIMESTRE 2025 - DONNÉES CVS

	Nombre salariés	Part
Loire-Atlantique	510 441	42,7%
Maine-et-Loire	236 323	19,8%
Mayenne	86 658	7,3%
Sarthe	151 767	12,7%
Vendée	209 631	17,5%
Pays de la Loire	1 194 812	100,0%

EMPLOI INTÉRIMAIRE

ÉVOLUTION

ÉVOLUTION - 3ÈME TRIMESTRE 2025 - DONNÉES CVS



54 031

intérimaires en cours
à la fin du 3ème trimestre
2025

-3,9%

d'évolution annuelle
(-2,9% en France
métropolitaine)

L'emploi intérimaire a été fortement affecté par la période de restrictions sanitaires début 2020. Son effectif a chuté de **-39,5%** sur le premier trimestre 2020. Durant cette même période, l'ensemble de l'emploi salarié n'avait baissé que de **-2,9%**.

L'intérim, jouant un rôle de variable d'ajustement pour les entreprises, voit ses variations plus marquées en temps de crise. De plus, les intérimaires n'ont pas bénéficié des mesures de chômage partiel, qui ont soutenu une grande partie de l'emploi salarié sur cette période.

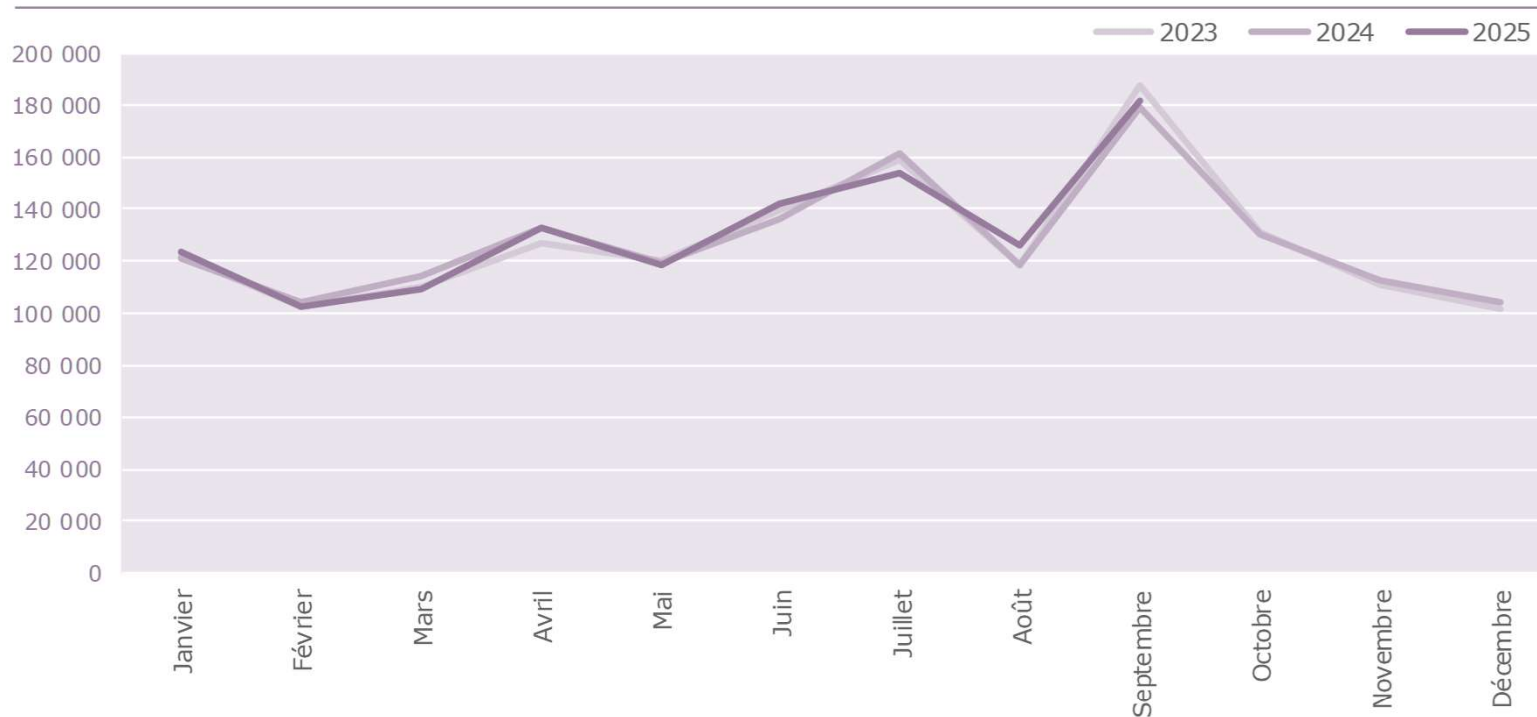
Les effectifs se sont rapidement reconstitués depuis et ont atteint un niveau historiquement élevé fin 2022, avec plus de 65 000 intérimaires en Pays de la Loire. Depuis 2023, les effectifs intérimaires ont enregistré une diminution continue. Ils progressent légèrement depuis un semestre contrairement au niveau national qui poursuit sa baisse.

Au troisième trimestre 2025, plus de **54 000** intérimaires sont comptabilisés dans la région, en hausse trimestrielle de **+0,5%**. L'évolution annuelle reste négative (**-3,9%**).

DECLARATIONS PREALABLES A L'EMBAUCHE*

ÉVOLUTION ET CONTRATS

ÉVOLUTION SUR TROIS ANS - DONNÉES BRUTES - HORS INTÉRIM



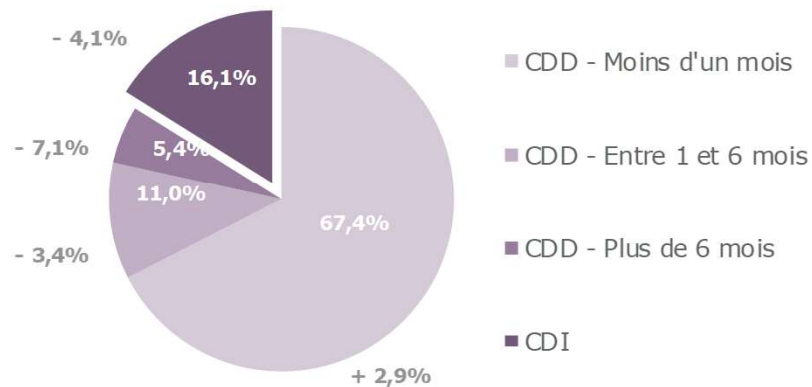
1 537 549

DPAE* ont été signées
sur les 12 derniers mois
à fin septembre 2025,
hors contrats intérimaires

+0,4%

d'évolution annuelle
(-0,2% en France
métropolitaine)

RÉPARTITION PAR TYPE DE CONTRAT - PART ET ÉVOLUTION SUR 12 MOIS EN PAYS DE LA LOIRE



À fin septembre 2025, le volume des déclarations d'embauche sur 12 mois augmente légèrement par rapport à l'année précédente (+0,4 %).

Toutefois, cette progression globale dissimule des évolutions contrastées selon la nature des contrats, avec une progression uniquement pour les recrutements en contrat à durée déterminée de moins d'un mois. En revanche, les embauches en contrat long ainsi que celles en CDI reculent, ces dernières affichant une baisse de -4,1%.

* La Déclaration Préable à l'Embauche (DPAE) est une obligation déclarative de l'employeur, à effectuer dans les 8 jours précédant l'embauche d'un salarié auprès de l'URSSAF (ou de la CCMSA pour les travailleurs agricoles).

DÉCLARATIONS PRÉALABLES À L'EMBAUCHE

ÉVOLUTIONS SECTORIELLES

LES 5 SECTEURS DONT LES EMBAUCHES AUGMENTENT LE PLUS SUR 12 MOIS

1	Industries extractives	+ 126,0%
2	Activités spécialisées scientifiques et techniques	+ 23,7%
3	Production et distribution d'électricité et de gaz	+ 18,6%
4	Transports et entreposage	+ 9,0%
5	Santé humaine et action sociale	+ 8,0%

L'augmentation globale des embauches sur un an (+0,4% en pays de la Loire) masque quelques disparités sectorielles.

Certains secteurs affichent une hausse importante de leurs embauches. C'est en particulier le cas pour les industries extractives (+126,0%). Suivent ensuite les activités scientifiques et techniques (+23,7%), les transports et entreposage (+9,0%) et la santé humaine et l'action sociale (+8,0%).

À l'inverse, les embauches en production et distribution d'eau et celles des activités financières et d'assurance ont diminué respectivement -13,8% et -13,1%. De même, les secteurs de l'information - communication et de l'industrie manufacturière enregistrent une baisse de leurs embauches, avec -12,6% et -6,0%.

L'enseignement est aussi concernée par une diminution de ses embauches.

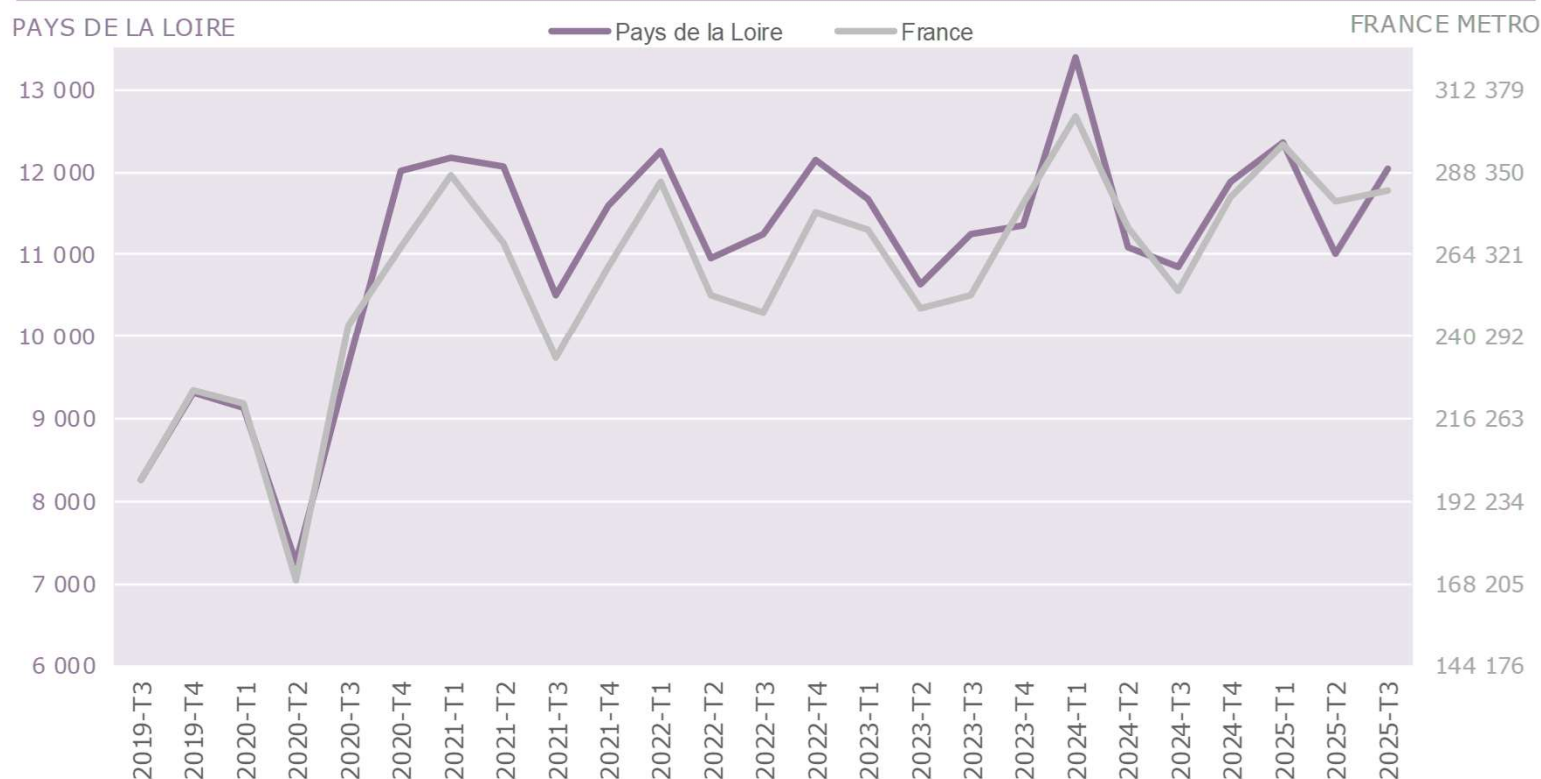
LES 5 SECTEURS DONT LES EMBAUCHES DIMINUENT LE PLUS SUR 12 MOIS

1	Production et distribution d'eau - gestion des déchets	- 13,8%
2	Activités financières et d'assurance	- 13,1%
3	Information et communication	- 12,6%
4	Industrie manufacturière	- 6,0%
5	Enseignement	- 5,5%

CRÉATIONS D'ENTREPRISES

ÉVOLUTION

ÉVOLUTION JUSQU'AU T3 2025 – DONNÉES BRUTES



47 298

entreprises ont été créées
sur la région Pays de la Loire
en cumul sur 12 mois
(Octobre 2024 à fin septembre
2025)

+1,4%

d'évolution en cumul annuel
(+2,7% en France
métropolitaine)

Après une lourde chute pendant le premier confinement au premier semestre 2020, les créations d'entreprises sont reparties à la hausse ensuite, avec un rythme en "dents de scie" lié à une saisonnalité très marquée.

Malgré ces variations, nous observons une tendance à la stagnation depuis plus de quatre ans, avec un pic historique à la fin du 1er trimestre 2024. À fin septembre 2025, près de **47 300** créations d'entreprises sont enregistrées sur un an, en hausse annuelle de **+1,4%**. Cette hausse est plus limitée que celle affichée au niveau national (**+2,7%**).

Les séries sur les créations d'entreprises sont calculées à partir de l'enregistrement dans l'Annuaire des Entreprises par l'INSEE de l'état civil des établissements, quelle que soit leur forme juridique et quel que soit leur secteur d'activité (sauf l'agriculture). Elles incluent notamment les créations de micro-entreprises, principal statut des nouvelles entreprises.

DÉFAILLANCES D'ENTREPRISES

ÉVOLUTION

ÉVOLUTION JUSQU'AU T3 2025 – DONNÉES BRUTES



3 042

défaillances d'entreprises
sur la région Pays de la Loire
en cumul sur 12 mois
(Octobre 2024 à fin septembre
2025)

+17,5%

d'évolution en cumul annuel
(+6,0% en France
métropolitaine)

Avec une évolution en cumul annuel en hausse marquée **(+17,5%)** en Pays de la Loire, le nombre de défaillances d'entreprises augmente très fortement, notamment depuis la fin du 3ème trimestre 2021, malgré quelques variations. Cette tendance régionale est plus appuyée qu'au niveau national **(+6,0%)**.

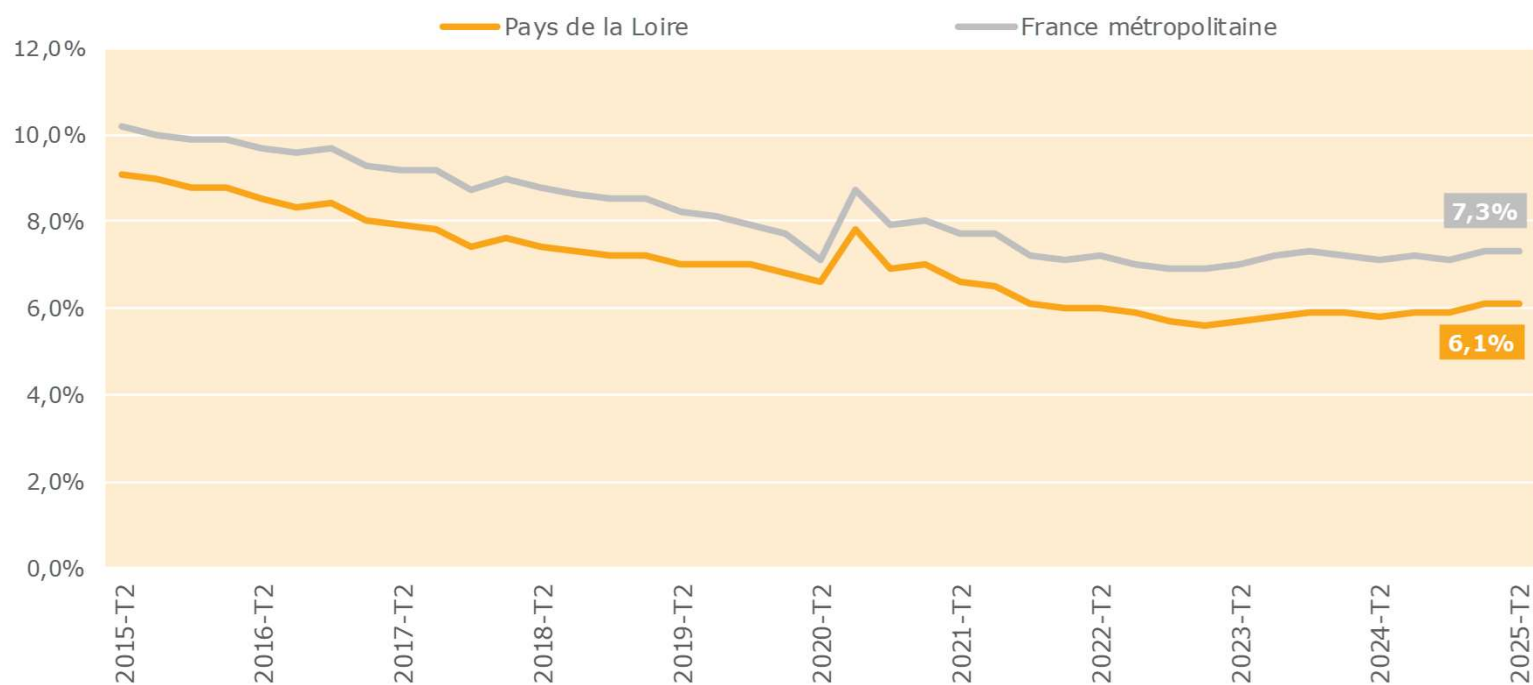
Les statistiques sur les défaillances d'entreprises couvrent l'ensemble des jugements prononçant, soit l'ouverture d'une procédure de redressement judiciaire, soit directement la liquidation judiciaire. Ces procédures interviennent lorsque l'entreprise est en situation de cessation de paiement et qu'elle ne peut donc plus faire face à ses dettes. La crise sanitaire a eu pour effet d'accroître la part des liquidations judiciaires dans l'ensemble des défaillances d'entreprises.

LA DEMANDE D'EMPLOI

TAUX DE CHÔMAGE

ÉVOLUTION

ÉVOLUTION SUR 10 ANS - 2ÈME TRIMESTRE 2025 - DONNÉES CVS



6,1%

Taux de chômage
en Pays de la Loire
au 2ème trimestre 2025

+ 0,3 point

d'évolution annuelle
(+0,2 point en France
métropolitaine)

Après un taux de chômage historiquement bas au premier trimestre 2023 (5,6% en Pays de la Loire), l'évolution repart légèrement à la hausse à partir du deuxième trimestre 2023.

Avec un taux de chômage au sens du BIT de **6,1%** au deuxième trimestre 2025, la région des Pays de la Loire se positionne comme la région de France au taux de chômage le plus faible, à égalité avec la Bretagne.

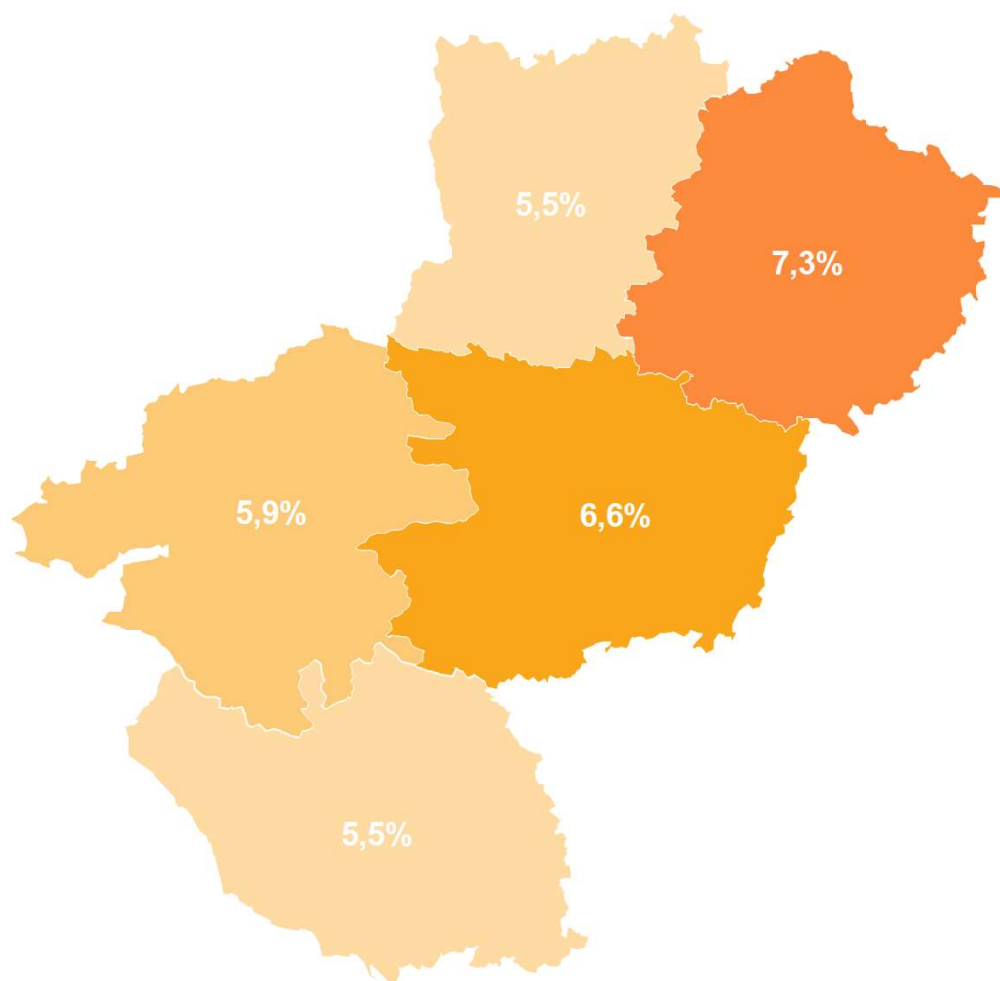
L'évolution annuelle est de **+0,3 point** en région Pays de la Loire, proche de celle enregistrée en France métropolitaine (+0,2 point). Compte tenu du contexte économique, de la stabilité de l'emploi et du ralentissement de la population active, les prévisionnistes font état d'une légère hausse potentielle du taux de chômage fin 2025.

Un chômeur au sens du BIT (Bureau International du Travail) est un actif sans emploi pendant une semaine de référence, disponible pour travailler dans les deux semaines et ayant effectué au cours des quatre dernières semaines une démarche de recherche d'emploi.

TAUX DE CHÔMAGE

DONNÉES DÉPARTEMENTALES

SITUATIONS DÉPARTEMENTALES - 2ÈME TRIMESTRE 2025 - DONNÉES CVS



Au deuxième trimestre 2025, la Mayenne et la Vendée sont les deux départements de la région ayant les plus faibles taux de chômage avec **5,5%** chacun. Ils se classent quatrième et cinquième parmi tous les départements de France avec le taux de chômage le plus bas. La Loire-Atlantique complète le podium régional avec **5,9%**.

La Sarthe possède le taux de chômage le plus élevé de la région avec **7,3%**, égale à celui de la France métropolitaine. Quant au Maine-et-Loire, il affiche un taux de chômage de **6,6%**, supérieur à la moyenne régionale, mais inférieur au taux national.

En évolution annuelle, tous les départements progressent, notamment la Mayenne (**+0,6 pt**).

ÉVOLUTIONS - 2ÈME TRIMESTRE 2025 - DONNÉES CVS

	Évolution trimestrielle	Évolution annuelle
Loire-Atlantique	+0,1 pt	+0,4 pt
Maine-et-Loire	+0,1 pt	+0,3 pt
Mayenne	+0,1 pt	+0,6 pt
Sarthe	-0,1 pt	+0,1 pt
Vendée	+0,1 pt	+0,2 pt
Pays de la Loire	+0,0 pt	+0,3 pt
France métropolitaine	+0,0 pt	+0,2 pt

DEMANDE D'EMPLOI DE FIN DE MOIS

VOLUME ET ÉVOLUTION

VOLUME ET ÉVOLUTION - 3ÈME TRIMESTRE 2025 - DONNÉES CVS

	Volume	Évolution trimestrielle		Évolution annuelle		Répartition	
		Pays de la Loire	France Métro	Pays de la Loire	France Métro	Pays de la Loire	France Métro
Catégorie A	142 660	+ 0,9%	+ 1,6%	+ 8,2%	+ 7,6%	48,6%	57,3%
Catégorie B	47 730	+ 0,6%	+ 1,1%	+ 0,5%	- 0,7%	16,3%	14,9%
Catégorie C	103 220	+ 1,8%	+ 1,7%	+ 3,5%	+ 4,0%	35,2%	27,8%
Catégories A,B,C	293 610	+ 1,2%	+ 1,5%	+ 5,2%	+ 5,3%	100,0%	100,0%

142 660

demandeurs inscrits à France Travail Pays de la Loire
en catégorie A (sans activité) au 3ème trimestre 2025

+8,2%

en un an, (+7,6% en France métropolitaine)

Au 3ème trimestre 2025, la demande d'emploi de catégorie A inscrite à France Travail en Pays de la Loire augmente de **+0,9%** par rapport au trimestre précédent et de **+8,2%** sur un an. Cette évolution est moins favorable que les résultats observés en France métropolitaine en évolution annuelle (**+7,6%**).

La Demande d'Emploi de Fin de Mois (DEFM) de catégorie A comptabilise le nombre de personnes inscrites à France Travail à la fin d'un mois donné et sans aucune activité exercée dans ce mois. La DEFM et le taux de chômage sont des indicateurs de nature différente. La DEFM est moins impactée par les transferts entre population active et population inactive.

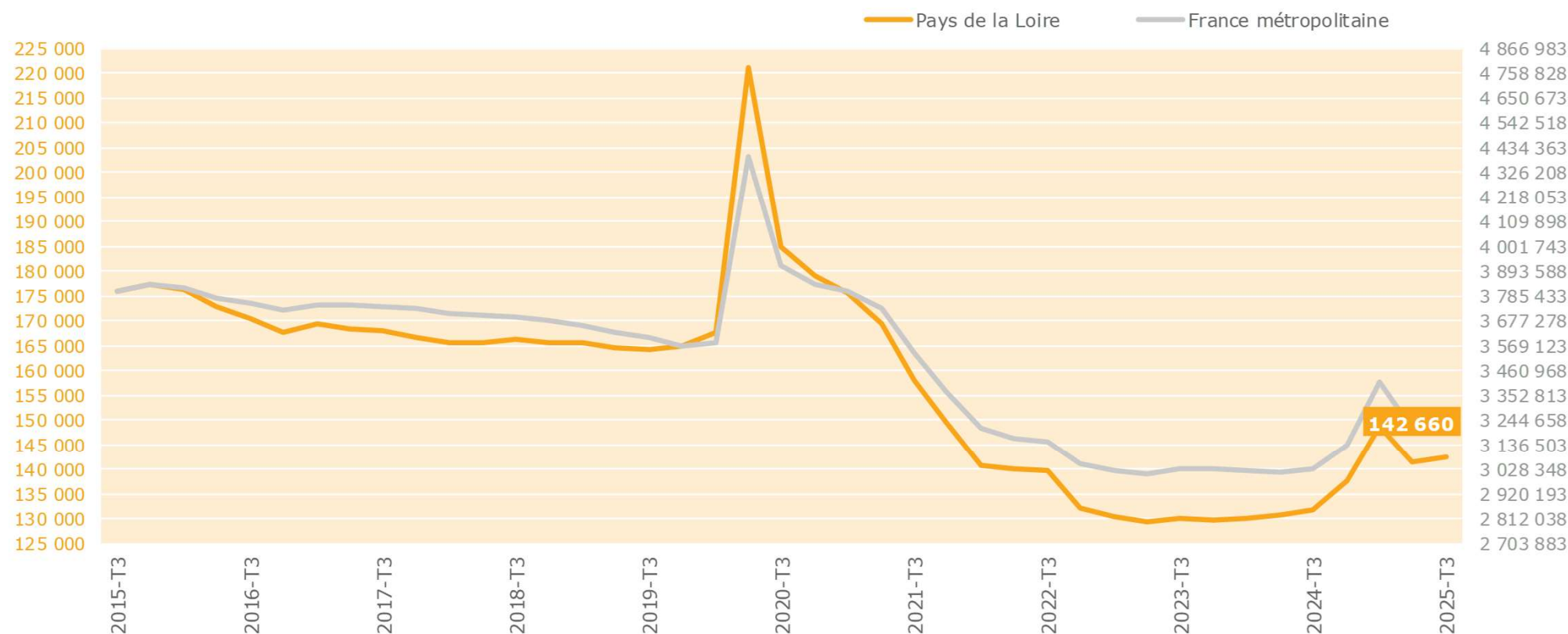
Cette hausse annuelle de la Demande d'Emploi de Fin de Mois (DEFM) de catégorie A concerne en priorité les jeunes (**+27,8%**).

Les demandeurs d'emploi de catégorie B (ayant exercé une activité réduite de moins de 78 heures au cours du dernier mois) affichent une légère hausse annuelle de **+0,5%**, et ceux de catégorie C (ayant exercé une activité réduite de plus de 78 heures au cours du dernier mois) enregistrent une augmentation annuelle de **+3,5%**.

DEMANDE D'EMPLOI DE FIN DE MOIS

ÉVOLUTION

ÉVOLUTION SUR 10 ANS - 3ÈME TRIMESTRE 2025 - DONNÉES CVS

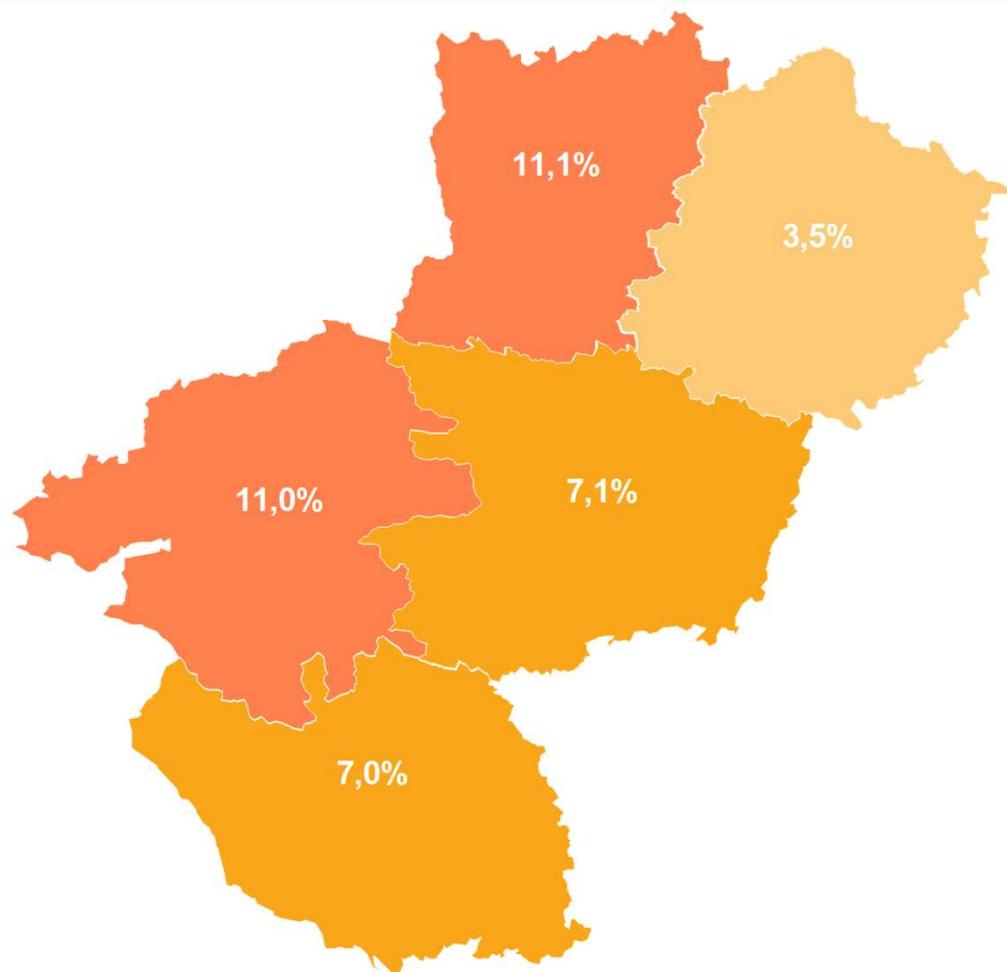


Exceptée la période début 2020 liée à la crise sanitaire COVID, la demande d'emploi en catégorie A a diminué de façon continue jusqu'à mi 2023 avant de progresser ensuite, avec notamment une forte hausse au 1er trimestre 2025. Cette tendance se confirme au 3ème trimestre 2025 avec une hausse de **+0,9%** en Pays de la Loire.

DEMANDE D'EMPLOI DE FIN DE MOIS

ÉVOLUTION

ÉVOLUTIONS ANNUELLES - 3ÈME TRIMESTRE 2025 - DONNÉES CVS



Tous les départements affichent une hausse annuelle.

Le département de la Mayenne enregistre la hausse la plus élevée : **+11,1%**, suivi par la Loire-Atlantique : **+11,0%**.

La hausse la moins significative concerne la Sarthe (**+7,1%**). La Vendée (**+7,0%**) et le Maine-et-Loire (**+3,5%**) affichent des évolutions proches de l'évolution annuelle régionale (**+8,2%**).

Près de quatre demandeurs d'emploi sur dix en catégorie A de la région résident en Loire-Atlantique (**38,6%**) et plus de deux sur dix en Maine-et-Loire (**22,5%**).

DEFM ET PART - 3ÈME TRIMESTRE 2025 - DONNÉES CVS

	DEFM	Part
Loire-Atlantique	55 120	38,6%
Maine-et-Loire	32 070	22,5%
Mayenne	9 510	6,7%
Sarthe	22 710	15,9%
Vendée	23 250	16,3%
Pays de la Loire	142 660	100,0%

DEMANDE D'EMPLOI DE FIN DE MOIS

ENTRÉES ET SORTIES

34 460

entrées mensuelles à France Travail
en moyenne sur le 3^{ème} trimestre 2025

+ 22,9%

par rapport au même trimestre
de l'année passée
(+38,1% en France métropolitaine)

MOTIFS D'ENTRÉE - ÉVOL. ANNUELLE - 3ÈME TRIMESTRE 2025

Fins de CDD ou fins de mission intérim	6 300	-23,9%
Démissions	1 380	-22,5%
Licenciements	1 850	-5,4%
Ruptures conventionnelles	1 870	-12,6%

32 080

sorties mensuelles à France Travail
en moyenne au 2^{ème} trimestre 2025

+ 17,5%

par rapport au même trimestre
de l'année passée (+36,0% en
France métropolitaine)

MOTIFS DE SORTIE - ÉVOL. ANNUELLE - 3ÈME TRIMESTRE 2025

Reprises d'emploi signalées	3 940	-4,1%
Entrées en stage formation	2 730	-1,1%

Au troisième trimestre 2025, le nombre d'entrées à France Travail en Pays de la Loire a augmenté de **+22,9%** en un an. Le nombre de sorties a également fortement progressé : **+17,5%** dans le même temps.

Les entrées pour licenciements diminuent de **-5,4%**, malgré une hausse des licenciements économiques : **+2,8%**.

Les démissions et fins de CCD ou missions intérimaires affichent des baisses significatives, avec respectivement **-22,5%** et **-23,9%**.

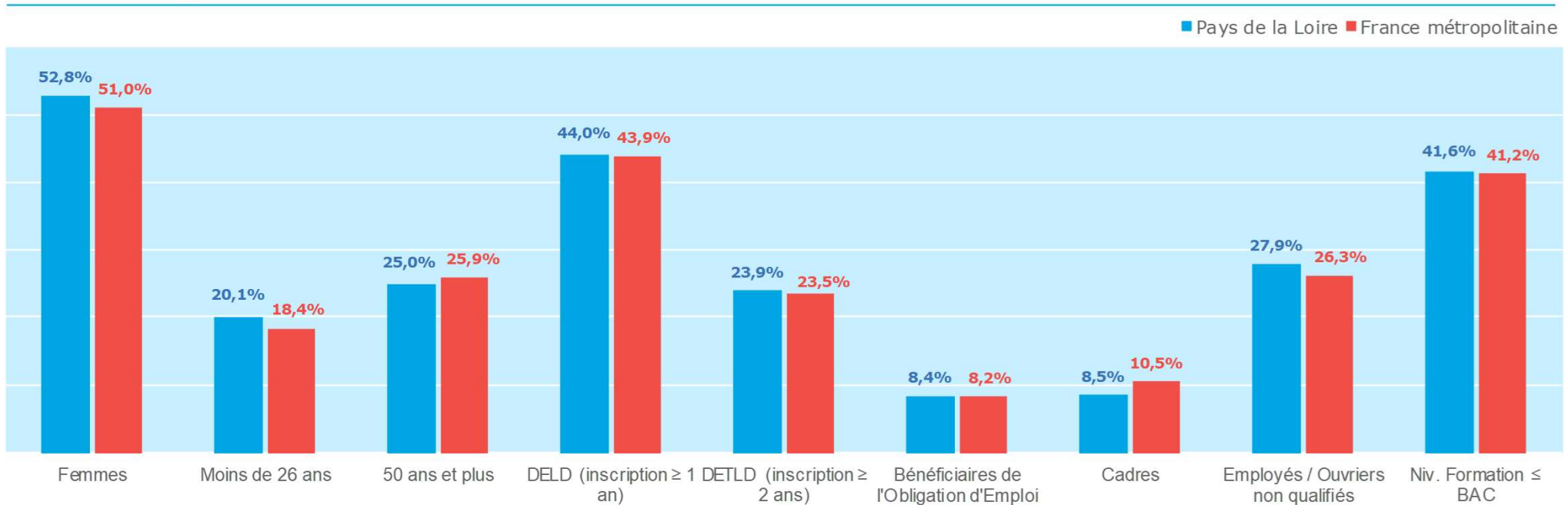
Concernant les motifs de sortie, les reprises d'emploi signalées (**-4,1%**) et les entrées en stage ou formation (**-1,1%**) diminuent sur un an. Ce sont les motifs "cessation d'inscription pour défaut d'actualisation" et "autres cas" qui ont le plus fortement augmenté, avec respectivement **+51,6%** et **+43,5%**, engendrant l'importante évolution annuelle des sorties en Pays de la Loire.

LES CARACTÉRISTIQUES DE LA DEMANDE D'EMPLOI

PROFIL DE LA DEMANDE D'EMPLOI DE CATÉGORIE ABC

DONNÉES BRUTES

CARACTÉRISTIQUES DE LA DEMANDE - 3ÈME TRIMESTRE 2025 - DONNÉES BRUTES

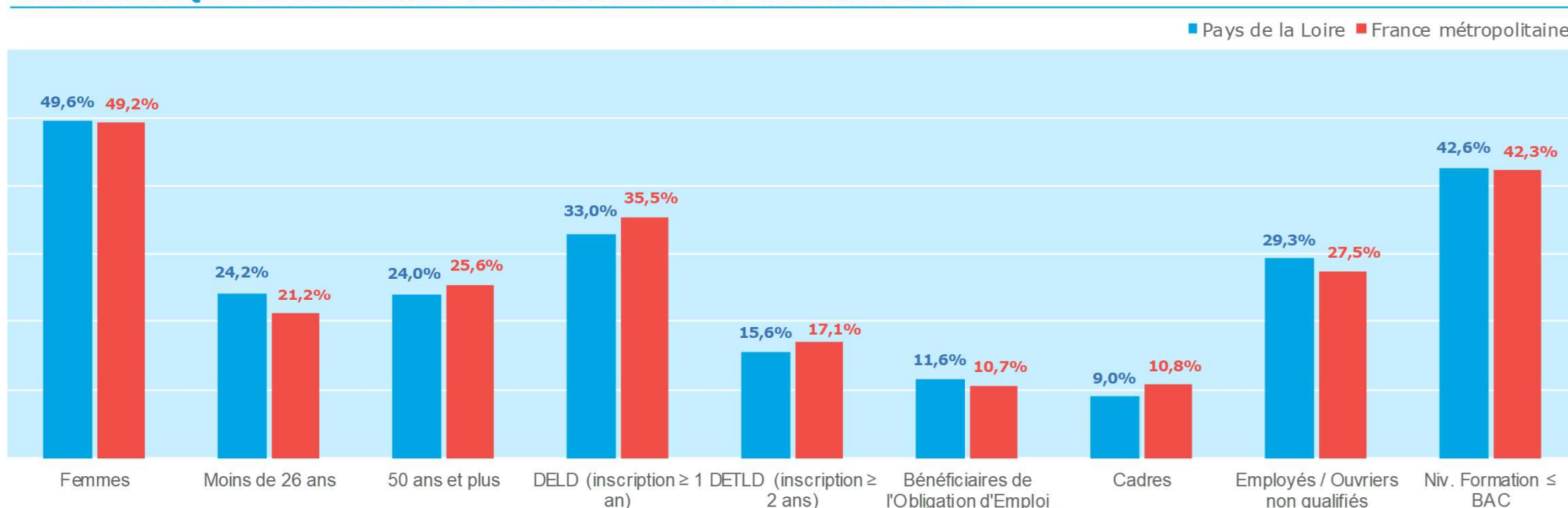


ÉVOLUTIONS ANNUELLES - 3ÈME TRIMESTRE 2025 - DONNÉES BRUTES

	Femmes	Moins de 26 ans	50 ans et plus	DELD (inscription ≥ 1 an)	DETLD (inscription ≥ 2 ans)	Bénéficiaires de l'Obligation d'Emploi	Cadres	Employés / Ouvriers non qualifiés	Niv. Formation ≤ BAC	Ensemble
Pays de la Loire	+4,0%	+14,5%	+2,0%	+6,1%	+3,5%	+0,7%	+0,9%	-3,2%	+0,5%	+5,2%
France métropolitaine	+4,5%	+18,4%	+1,7%	+6,9%	+4,3%	+2,3%	-0,1%	-2,7%	+0,3%	+5,3%

PROFIL DE LA DEMANDE D'EMPLOI DE CATÉGORIE A DONNÉES BRUTES

CARACTÉRISTIQUES DE LA DEMANDE - 3ÈME TRIMESTRE 2025 - DONNÉES BRUTES

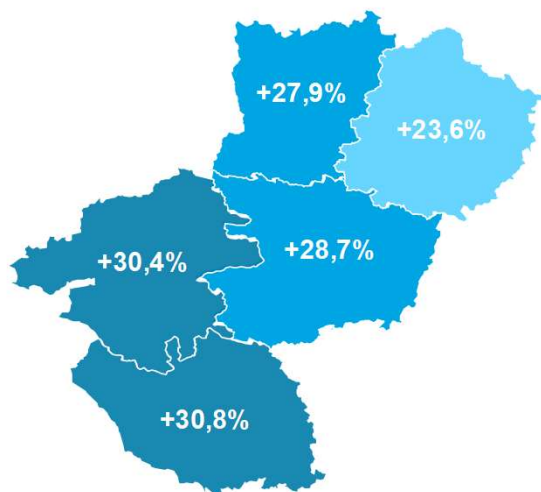


ÉVOLUTIONS ANNUELLES - 3ÈME TRIMESTRE 2025 - DONNÉES BRUTES

	Femmes	Moins de 26 ans	50 ans et plus	DELD (inscription ≥ 1 an)	DETLD (inscription ≥ 2 ans)	Bénéficiaires de l'Obligation d'Emploi	Cadres	Employés / Ouvriers non qualifiés	Niv. Formation ≤ BAC	Ensemble
Pays de la Loire	+8,4%	+28,6%	+1,0%	+6,0%	+0,6%	+0,5%	-1,9%	-4,4%	+0,7%	+9,1%
France métropolitaine	+8,3%	+31,1%	+1,2%	+7,8%	+5,0%	+2,2%	-0,4%	-3,3%	+0,5%	+8,6%

PROFIL DE LA DEMANDE D'EMPLOI DE CATEGORIE A MOINS DE 26 ANS - DONNÉES BRUTES

ÉVOLUTIONS ANNUELLES PAR DÉPARTEMENT

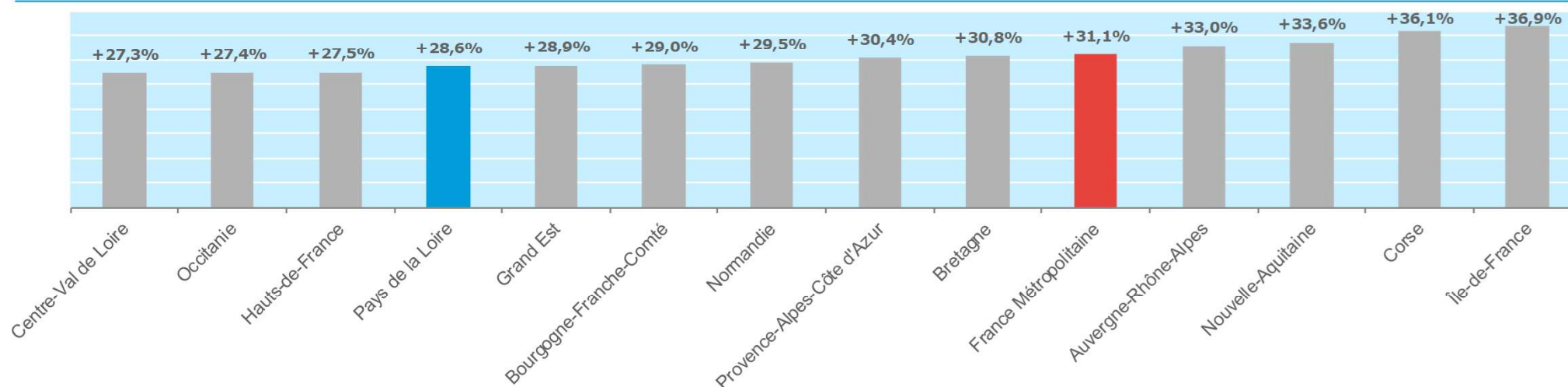


34 805

demandeurs d'emploi de moins de 26 ans
en catégorie A au 3ème trimestre 2025,

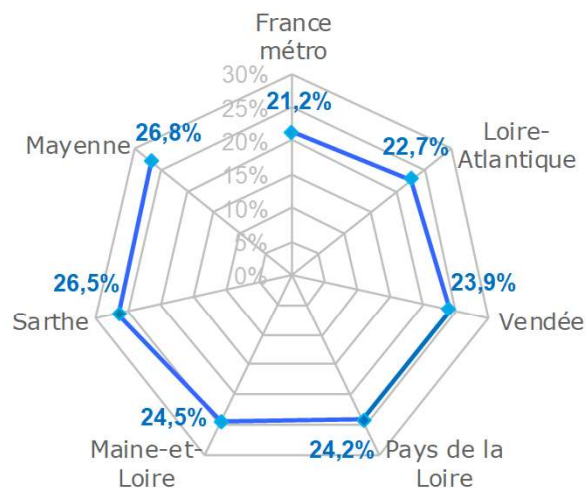
soit une hausse de **+28,6%** sur un an.

ÉVOLUTIONS ANNUELLES PAR RÉGION - 3ÈME TRIMESTRE 2025 - DONNÉES BRUTES

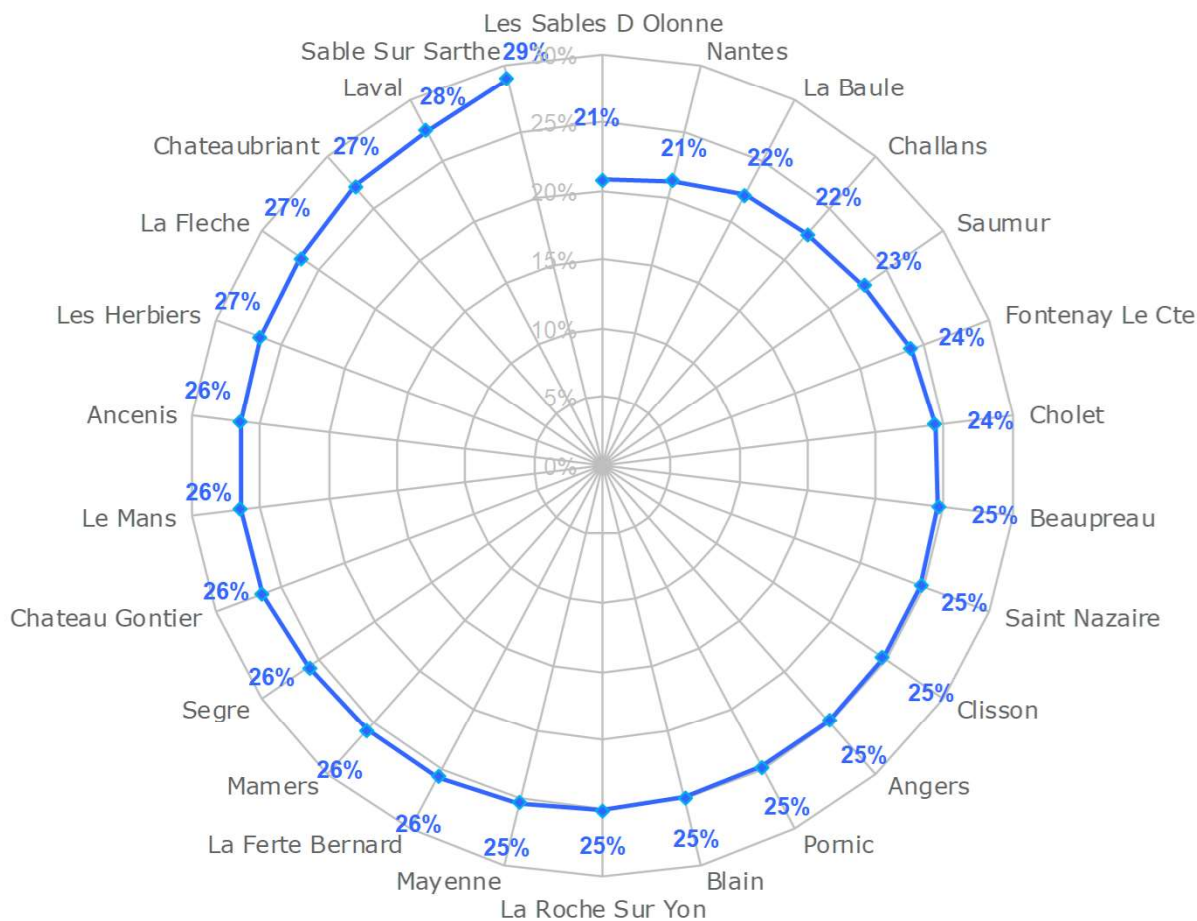


PROFIL DE LA DEMANDE D'EMPLOI DE CATÉGORIE A MOINS DE 26 ANS - DONNÉES BRUTES

PART DES MOINS DE 26 ANS PAR DÉPARTEMENT

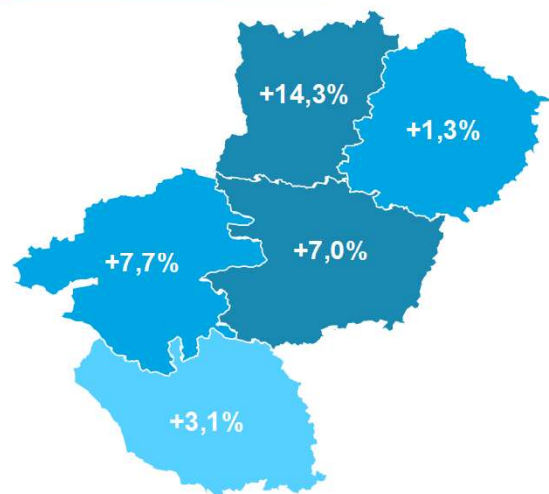


PART DES MOINS DE 26 ANS PAR BASSIN - 3ÈME TRIMESTRE 2025 - DONNÉES BRUTES



PROFIL DE LA DEMANDE D'EMPLOI DE CATÉGORIE A DEMANDEURS D'EMPLOI LONGUE DURÉE (DELD) - DONNÉES BRUTES

ÉVOLUTIONS ANNUELLES PAR DÉPARTEMENT

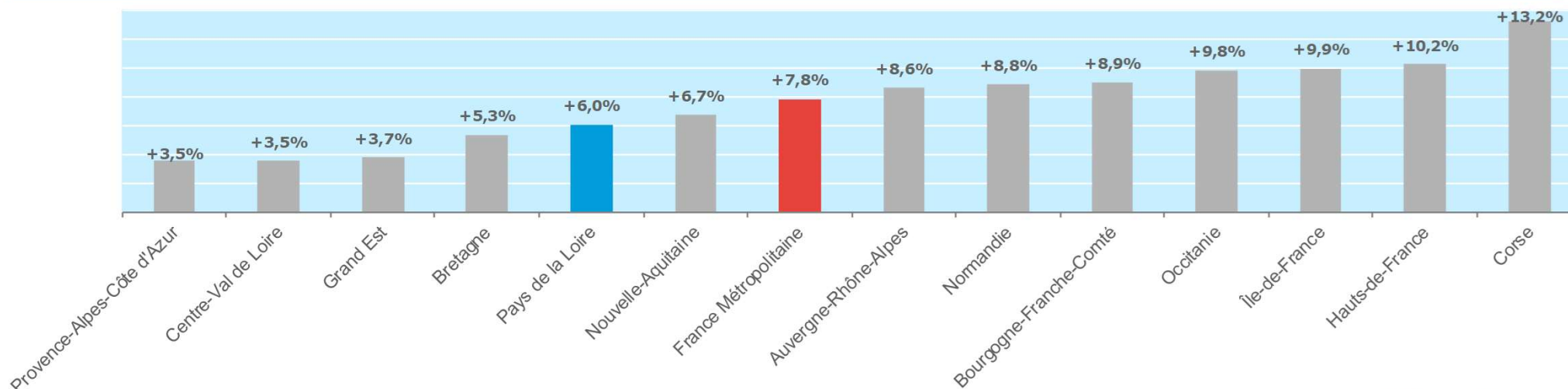


47 523

demandeurs d'emploi de longue durée
(inscrits depuis un an ou plus)
en catégorie A au 3ème trimestre 2025,

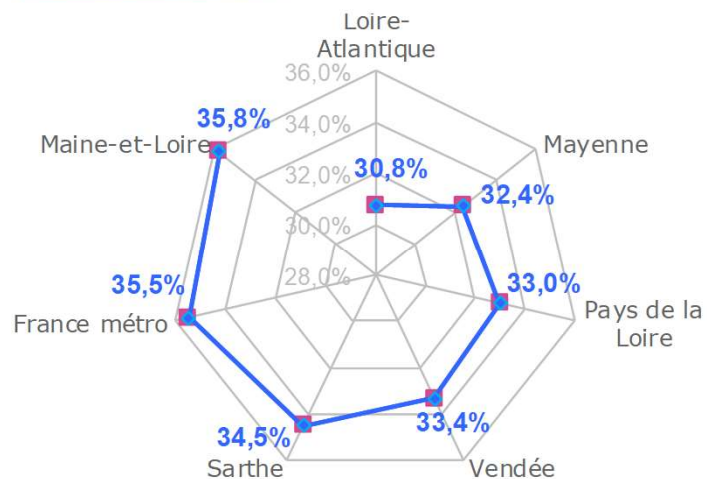
soit une hausse de **+6,0%** sur un an.

ÉVOLUTIONS ANNUELLES PAR RÉGION - 3ÈME TRIMESTRE 2025 - DONNÉES BRUTES

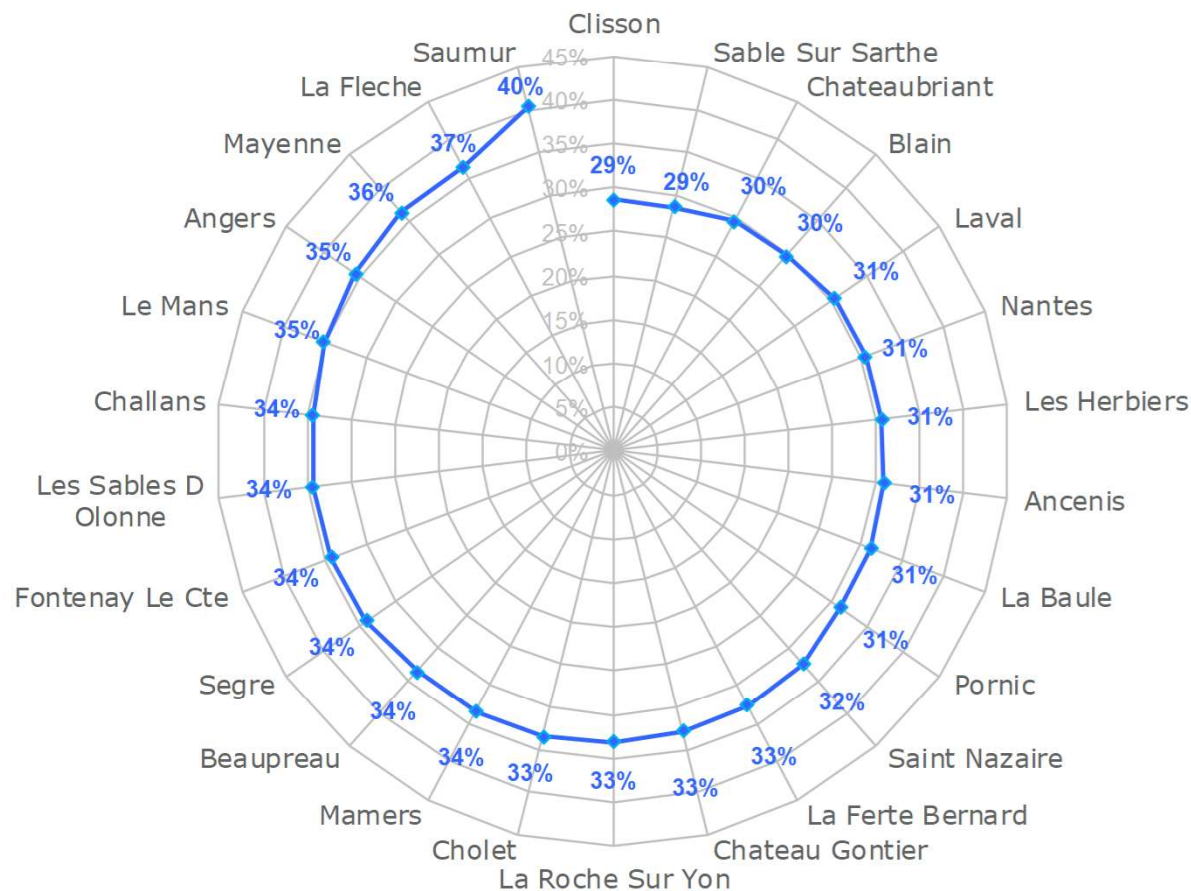


PROFIL DE LA DEMANDE D'EMPLOI DE CATÉGORIE A DEMANDEURS D'EMPLOI LONGUE DURÉE (DELD) - DONNÉES BRUTES

PART DES DELD PAR DÉPARTEMENT

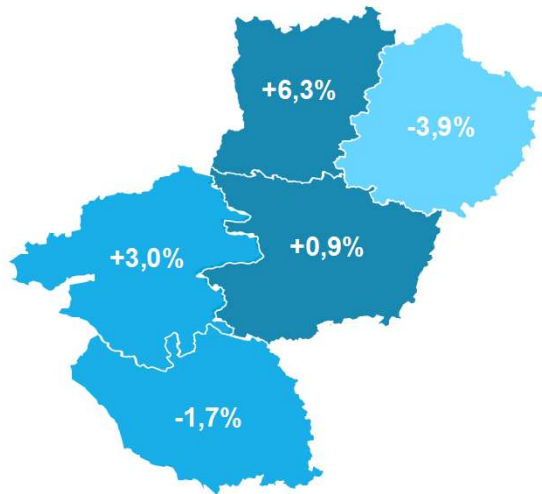


PART DES DELD PAR BASSIN - 3ÈME TRIMESTRE 2025 - DONNÉES BRUTES



PROFIL DE LA DEMANDE D'EMPLOI DE CATÉGORIE A DEMANDEURS D'EMPLOI TRES LONGUE DURÉE (DETLD) - DONNÉES BRUTES

ÉVOLUTIONS ANNUELLES PAR DÉPARTEMENT

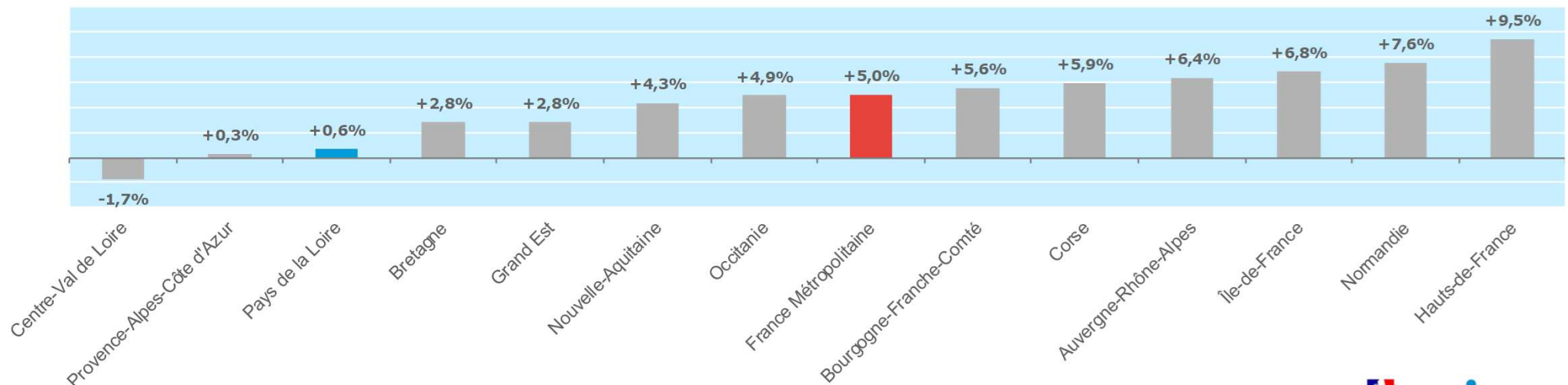


22 438

demandeurs d'emploi de très longue durée
(inscrits depuis deux ans ou plus)
en catégorie A au 3ème trimestre 2025,

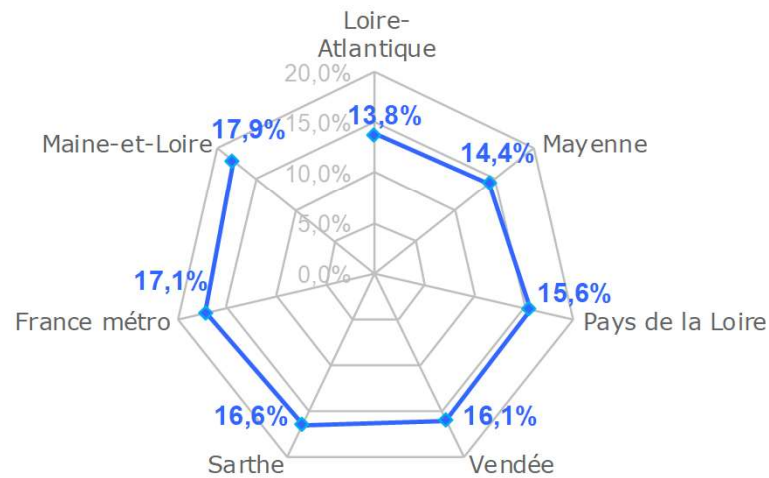
soit une hausse de **+0,6%** sur un an.

ÉVOLUTIONS ANNUELLES PAR RÉGION - 3ÈME TRIMESTRE 2025 - DONNÉES BRUTES



PROFIL DE LA DEMANDE D'EMPLOI DE CATÉGORIE A DEMANDEURS D'EMPLOI TRES LONGUE DURÉE (DETLD) - DONNÉES BRUTES

PART DES DETLD PAR DÉPARTEMENT



PART DES DETLD PAR BASSIN - 3ÈME TRIMESTRE 2025 - DONNÉES BRUTES

