



ÉTUDES ET RECHERCHES

# BESOINS EN MAIN-D'OEUVRE EN MAYENNE 2025



# MAYENNE

## DES INTENTIONS D'EMBAUCHE MOINS IMPORTANTES POUR 2025, AGRÉMENTÉES D'UNE BAISSSE DES DIFFICULTÉS DE RECRUTEMENT ET D'UNE STABILITÉ DES PROJETS SAISONNIERS

Le département de la Mayenne enregistre en 2025 une baisse des intentions d'embauche de -3,9 % par rapport à 2024. Près de 11 700 projets de recrutement ont été recensés dans le département. Celui-ci ne représente que 6,9 % des intentions d'embauche régionales.

Le nombre d'établissements prévoyant d'embaucher en Mayenne est également en diminution par rapport à l'année passée. Il représente en 2025 un quart des établissements du département, contre 29,8 % en 2024, soit une baisse significative de -4,8 points. Cette part d'établissements recruteurs est inférieure de -3,0 points par rapport au taux régional.

54,2 % des projets de recrutement sont jugés difficiles par les établissements recruteurs, soit plus de 6 300 intentions d'embauche. Avec une baisse de -3,5 points en un an, ce taux est devenu inférieur à celui de la région (56,7 %). Ces difficultés se concentrent principalement dans le bassin de Mayenne avec 63,1 % de projets jugés difficiles. Les bassins de Laval et de Château-Gontier apparaissent moins impactés par ces difficultés de recrutement, avec respectivement des taux de tension de 52,0 % et 48,6 %, nettement inférieurs à ceux du département et de la région.

Il convient de noter aussi que le bassin de Laval concentre à lui seul 61,0 % du total des intentions d'embauche du département pour 2025.

Les projets saisonniers ont très légèrement diminué en 2025 : -0,3 points en un an.

Ils concernent près d'un quart (23,7 %) des intentions d'embauche, soit près de 2 800 projets. Le département de la Mayenne est le moins concerné par l'emploi saisonnier dans les Pays de la Loire, avec un écart de -11,0 points. Cependant, les trois bassins du département affichent des taux de recrutement saisonnier très différents. Le bassin de Château-Gontier est le plus impacté avec un taux de 32,4 %, nettement supérieur à celui du département, alors que les bassins de Mayenne et de Laval semblent moins concernés, avec respectivement 25,0 % et 21,2 % de projets de recrutement saisonniers.

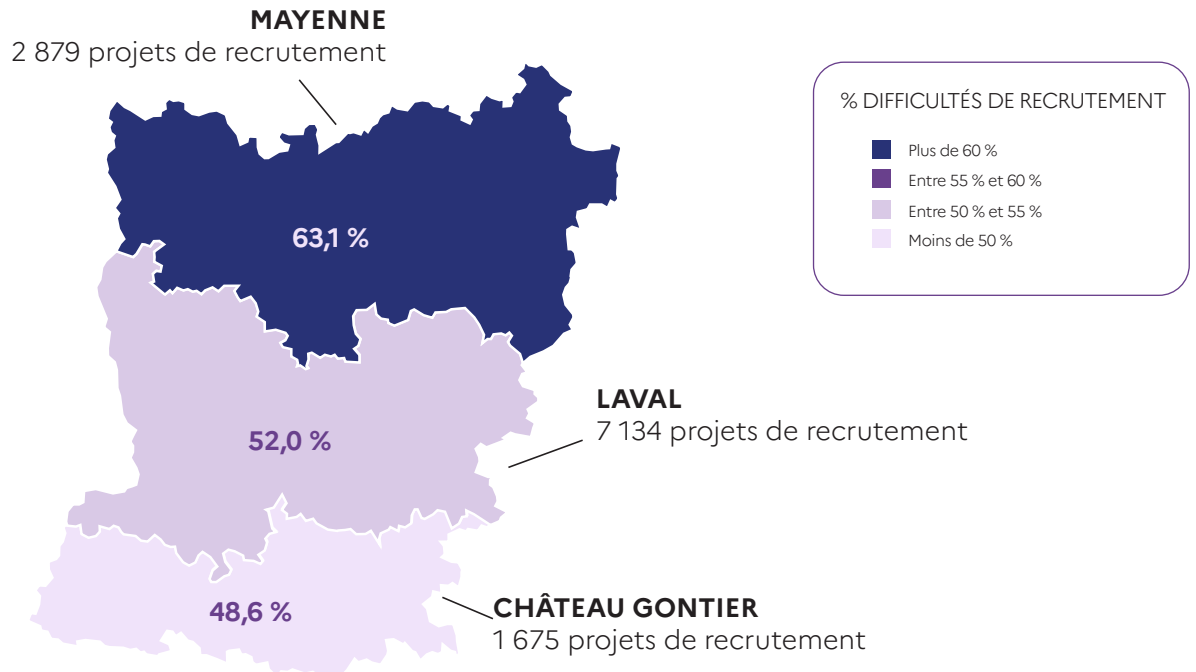


### CHIFFRES CLÉS

	MAYENNE	ÉVOLUTION / 2024	RÉGION
% d'établissements recruteurs	25,0 %	↓	28,0%
Projets de recrutement enregistrés	11 688	↓	168 618
% difficultés de recrutement	54,2 %	↓	56,7%
Part des projets saisonniers	23,7 %	↓	34,7%

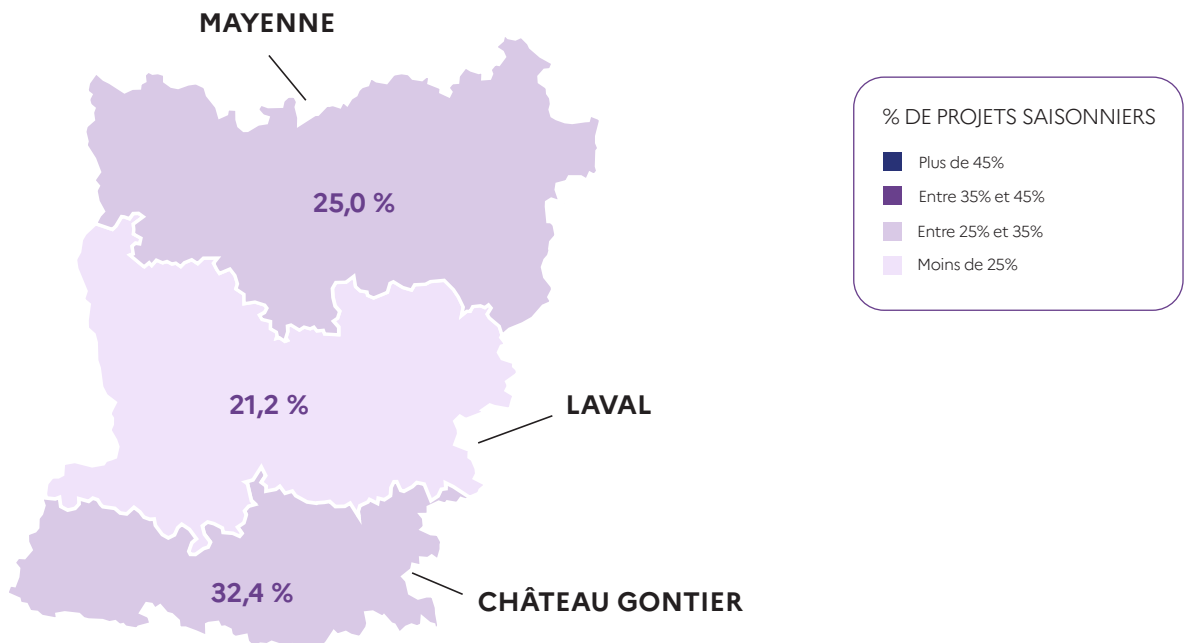
## CARTE 1

### PROJETS ET DIFFICULTÉS DE RECRUTEMENT



## CARTE 2

### PART DES PROJETS SAISONNIERS



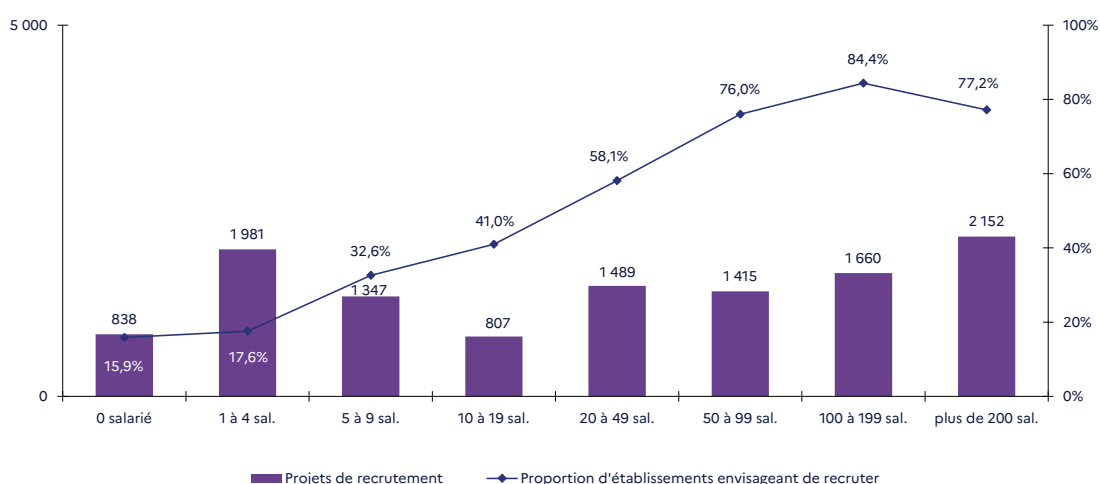
# LES SECTEURS QUI RECRUTENT

## UN QUART DES ÉTABLISSEMENTS MAYENNAIS PRÉVOIENT DE RECRUTER EN 2025

La part des établissements recruteurs en Mayenne (25,0 %) est inférieure à celle de la région (28,0 %). De plus, elle diminue sur un an de -4,8 points.

### GRAPHIQUE 1

Projets de recrutement et proportion d'établissements recruteurs par taille d'établissements

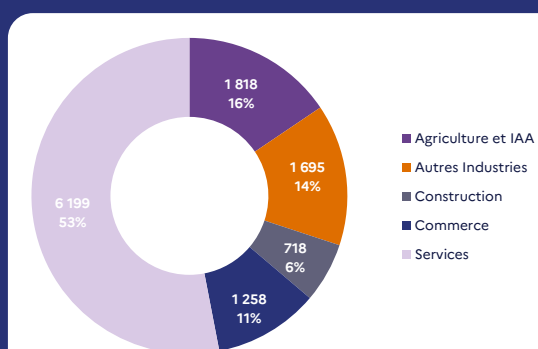


## PLUS DE LA MOITIÉ DES PROJETS SE CONCENTRE DANS LES SERVICES

Avec près de 6 200 besoins annoncés, le secteur des services représente plus de la moitié des projets de recrutement en Mayenne (53 %), mais reste à un niveau inférieur à celui des Pays de la Loire (57 %). L'industrie manufacturière est surreprésentée comparativement à la région (14 % contre 8 % en région). La part des autres secteurs (Agriculture et IAA, Construction et Commerce) est quasiment identique à celle de la région.

### GRAPHIQUE 2

Répartition des projets par secteur d'activité

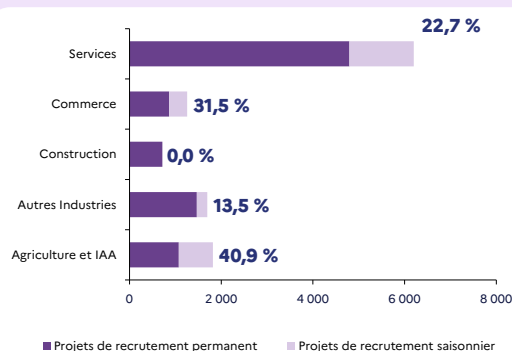


## PRÈS D'UN QUART DES PROJETS DE RECRUTEMENT EST LIÉ À UNE ACTIVITÉ SAISONNIÈRE

Parmi les 11 688 intentions d'embauche en 2025, près de 2 800 relèvent d'une activité saisonnière. La part des recrutements saisonniers s'établit donc à 23,7 %, soit -11,0 points en dessous de celle des Pays de la Loire. En un an, elle diminue très légèrement de -0,3 point.

### GRAPHIQUE 3

Part des projets saisonniers



# LES MÉTIERS RECHERCHÉS

## LES AGENTS D'ENTRETIEN DES LOCAUX ET LES AGRICULTEURS SONT LES PLUS RECHERCHÉS PAR LES EMPLOYEURS

Les agents d'entretien des locaux et les agriculteurs sont les deux premiers métiers recherchés du département.

Suivent ensuite les métiers de la restauration (*serveurs de cafés restaurants et aides de cuisine et employés polyvalents de restauration*) et de la santé (*aides-soignants et agents de services hospitaliers*). On retrouve aussi les *manutentionnaires et déménageurs peu qualifiés* et les *ouvriers peu qualifiés des industries agroalimentaires* parmi les principaux métiers recherchés du département.

Neuf métiers sur les douze comptabilisant le plus grand nombre de projets de recrutement sur la Mayenne sont également présents dans la liste régionale. La particularité du département se situe dans la forte proportion de *manutentionnaires et déménageurs peu qualifiés, d'agents de services hospitaliers et d'attachés commerciaux*.

Peu de métiers sont marqués par la saisonnalité parmi ceux les plus recherchés.

Ils concernent essentiellement *les agriculteurs et les professionnels de l'animation socioculturelle*, et dans une moindre mesure *les serveurs de cafés restaurants et les employés de libre-service*.

### GRAPHIQUE 4

#### LES 12 MÉTIERS LES PLUS RECHERCHÉS



# LES MÉTIERS EN TENSION

## UN TAUX DE TENSION INFÉRIEUR AU NIVEAU RÉGIONAL

54,2 % des projets de recrutement sont jugés difficiles par les établissements recruteurs en Mayenne en 2025, soit plus de 6 300 intentions d'embauche. Ce taux est en diminution par rapport à 2024 avec -3,5 points et reste en deçà de celui de la région (56,7 %).

Comme au niveau régional, c'est le secteur de la construction qui apparaît le plus tendu, avec un taux de tension élevé : 74,0 % des projets sont considérés difficiles par les employeurs, nettement au-dessus du taux régional (64,5 %).

Il convient de noter que ce taux dans la construction en Mayenne est supérieur de 20 points et plus à ceux des autres secteurs. Excepté le secteur des services, tous les secteurs d'activité affichent des taux de tension inférieurs à ceux de l'année précédente.

En 2025, comme pour le secteur de la construction, le département se distingue par un taux de tension plus élevé par rapport à la région Pays de la Loire dans le commerce (53,1 % contre 45,8 %).

A l'inverse, le secteur de l'agriculture et des industries agroalimentaire affiche un taux de tension nettement plus faible en Mayenne qu'en Pays de la Loire : 48,7 % contre 58,5 %. De même, les secteurs de l'industrie (53,3 %) et des services (54,0 %) semblent moins impactés qu'au niveau régional, qui affiche respectivement 57,8 % et 57,4 % pour ces deux secteurs.

D'ailleurs, parmi la liste des douze premiers métiers associés à des difficultés de recrutement, onze affichent un taux de tension supérieur à 70 %, dont trois dépassent même les 90 % :

*ouvriers de la maintenance générale et mécanique, infirmiers et sage-femmes et éducateurs spécialisés et autres intervenants socio-éducatifs.*

En Mayenne, ces différents métiers en tension sont diversifiés et se retrouvent dans plusieurs secteurs d'activités, dont deux d'entre eux se distinguent :

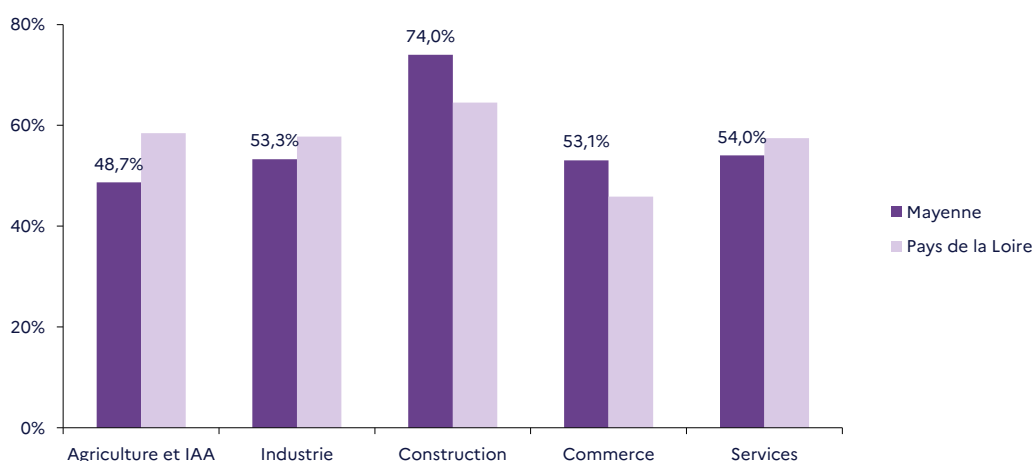
- La santé : *Infirmiers et sage-femmes, agents de services hospitaliers et aides-Soignants ;*
- Les services aux personnes : *Aides à domicile et auxiliaires de vie et personnels de ménage chez les particuliers.*

Ainsi, parmi ces douze métiers les plus souvent associés à des difficultés de recrutement, seulement cinq d'entre eux se retrouvent dans la même liste établie au niveau régional.

La liste des douze premiers métiers en tension contient très peu de métiers à caractère saisonnier. Seuls les *métiers sportifs et animateurs sportifs (78,7 %)* et *ouvriers du conditionnement, du tri et de l'emballage (61,0 %)* présentent une part de recrutements saisonniers la plus élevée. Dans une moindre mesure, les *agents de services hospitaliers (48,1 %)* peuvent être aussi concernés.

### GRAPHIQUE 5

#### PROPORTION DE DIFFICULTÉS DE RECRUTEMENT PAR SECTEUR D'ACTIVITÉ



**TABLEAU 1**  
**LISTE DES MÉTIERS LES PLUS SOUVENT ASSOCIÉS À**  
**DES DIFFICULTÉS DE RECRUTEMENT**

	EFFECTIFS À RECRUTER	TAUX DE TENSION	PART DES RECRUTEMENTS SAISONNIERS
Ouvriers de la maintenance générale et mécanique	117	98,1%	3,4%
Infirmiers et sages-femmes	159	94,2%	5,0%
Educateurs spécialisés et autres intervenants socio-éducatifs	119	92,2%	17,7%
Cuisiniers	123	85,1%	5,6%
Aides à domicile et auxiliaires de vie	278	82,2%	34,7%
Personnels de ménage chez des particuliers	134	81,9%	13,0%
Eleveurs	165	79,4%	11,8%
Agents de service hospitaliers	300	73,6%	48,1%
Ouvriers du conditionnement, du tri et de l'emballage	117	71,9%	61,0%
Aides-soignants	367	71,0%	18,8%
Attachés commerciaux	200	70,3%	2,1%
Sportifs et animateurs sportifs	132	68,8%	78,7%



Retrouvez toutes les publications et analyses statistiques de France Travail Pays de la Loire sur [www.observatoire-emploi-paysdelaloire.fr](http://www.observatoire-emploi-paysdelaloire.fr)



## En savoir plus

### BESOINS EN MAIN-D'OEUVRE 2025

Cette publication est la propriété de France Travail Pays de la Loire. La mention de la source, à savoir France Travail Pays de la Loire, doit être impérativement portée sur toute publication.

Directeurs de la publication : Catherine ADNOT-MALLET et Jean-Marc VIOLEAU  
Responsable de la rédaction : Vincent RAGOT  
Rédaction : Service Statistiques, Études et Évaluation - Gaëtan COIRIER et Pascal LIAIGRE  
Mise en page : Service Communication  
Contact : [statspdl@francetravail.fr](mailto:statspdl@francetravail.fr)

France Travail Pays de la Loire  
1 rue de la Cale Crucy - CS 67910  
44179 Nantes cedex 4

→ [francetravail.org](http://francetravail.org)    