

# PANORAMA CONJONCTUREL

SEPTEMBRE 2024



# LES ESSENTIELS

## **Au premier trimestre 2024, l'emploi salarié progresse à un rythme moins soutenu et le taux de chômage se maintient à un bas niveau dans la région**

Aux incertitudes géopolitiques actuelles, s'ajoute une activité économique qui se tend en lien avec :

- une inflation qui reste forte malgré un léger reflux en fin d'année 2023
- des taux d'intérêt encore élevés qui pèsent sur l'investissement des entreprises et des ménages.

Dans ce contexte, l'emploi salarié privé augmente toujours, mais ralentit son rythme de progression (+0,6% sur un an), atteignant un niveau historiquement élevé en Pays de la Loire.

Ces éléments ont un effet limité sur le taux de chômage qui se stabilise à l'un de ses niveaux les plus bas. Avec 5,9%, la région affiche le plus faible taux de France.

## **L'industrie, l'hôtellerie-restauration et le commerce progressent**

La hausse de l'emploi salarié est principalement portée par les trois secteurs de l'industrie, de l'hôtellerie-restauration et du commerce. Le secteur des services qui représente le moitié de l'emploi est en stagnation.

## **La construction enregistre une nouvelle diminution de ses effectifs salariés**

Plusieurs indices cohérents confirment un ralentissement du secteur de la construction depuis début 2023 : recul des permis de construire et des logements commencés, taux de crédit élevés, baisse des prévisions d'embauche annoncée par l'étude Besoins de Main d'Œuvre pour 2024 (-20,6% en Pays de la Loire). L'effectif salarié du secteur est en diminution (-1,7%) sur le quatrième trimestre 2023, après quatre trimestres précédents en baisse. Les embauches sont en diminution de -8,7% sur un an. La situation se répercute sur les activités immobilières : les embauches baissent de -9,6%.

## **Les déclarations préalable à l'embauche (DPAE) diminuent et la baisse de l'intérim se confirme**

Les DPAE diminuent de -0,3% sur un an dans le Pays de la Loire, alors qu'elles progressent légèrement en France métropolitaine (+0,2%). Par ailleurs, ayant atteint un pic historique fin 2022 en Pays de la Loire, l'intérim ne cesse de chuter depuis le début de l'année, avec une évolution annuelle de -5,6% au premier trimestre 2024 (-5,6% en France métropolitaine).

## **Les défaillances d'entreprise continuent de progresser**

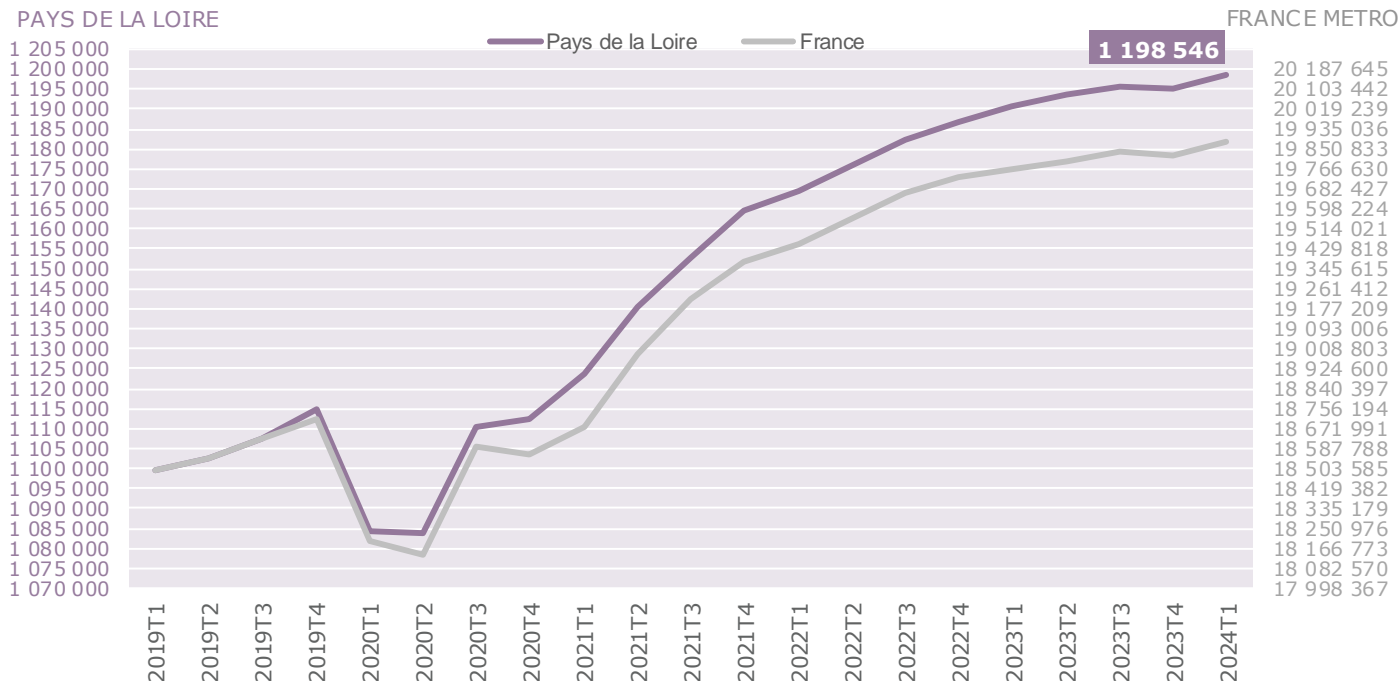
Probable contrecoup des politiques monétaires de soutien des années 2020 et 2021 et de la hausse des taux, les défaillances d'entreprises affichent une forte augmentation (+22,3%) sur un an à fin juin 2024 en Pays de la Loire comme en France métropolitaine. Quant aux créations d'entreprises, elles repartent à la hausse avec une évolution annuelle de +3,0% au deuxième trimestre 2024 dans les Pays de la Loire.

# DYNAMIQUE DE L'EMPLOI

# EMPLOI SALARIÉ DU SECTEUR PRIVÉ

## ÉVOLUTION

### ÉVOLUTION SUR 5 ANS - 1ER TRIMESTRE 2024 – DONNÉES CVS



# 1 198 546

salariés dans le secteur privé  
ligérien au 1<sup>er</sup> trimestre 2024

# +0,6%

d'évolution sur un an  
(+0,6% en France  
métropolitaine)

Hormis durant l'année 2020 perturbée par la crise sanitaire, l'emploi salarié ligérien du secteur privé poursuit la tendance observée depuis 2015 pour atteindre **1 198 546** salariés à la fin du premier trimestre 2024. Avec une hausse annuelle de **+0,6%**, le rythme de progression ralentit cependant. Cette évolution annuelle ligérienne est égale à celle observée pour l'ensemble de la France métropolitaine (**+0,6%**).

L'emploi salarié privé, au sens de l'Urssaf, correspond à la définition de l'emploi privé de la DGAFP (Direction Générale de l'Administration et de la Fonction Publique) et couvre l'ensemble des cotisants du champ concurrentiel affiliés au régime général.

En Pays de la Loire, l'emploi salarié privé représente environ les deux-tiers de l'emploi total.

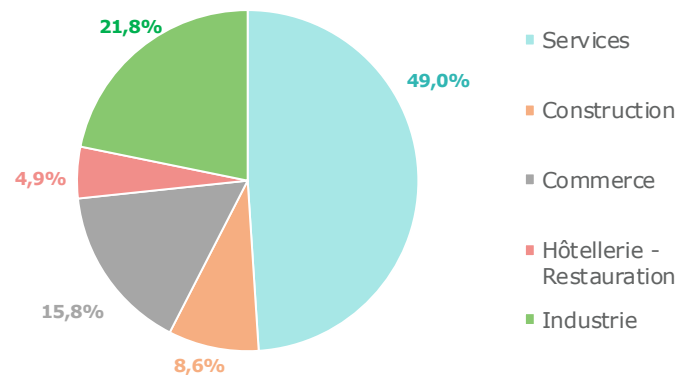
# EMPLOI SALARIÉ SECTEUR PRIVÉ

## DONNÉES SECTORIELLES

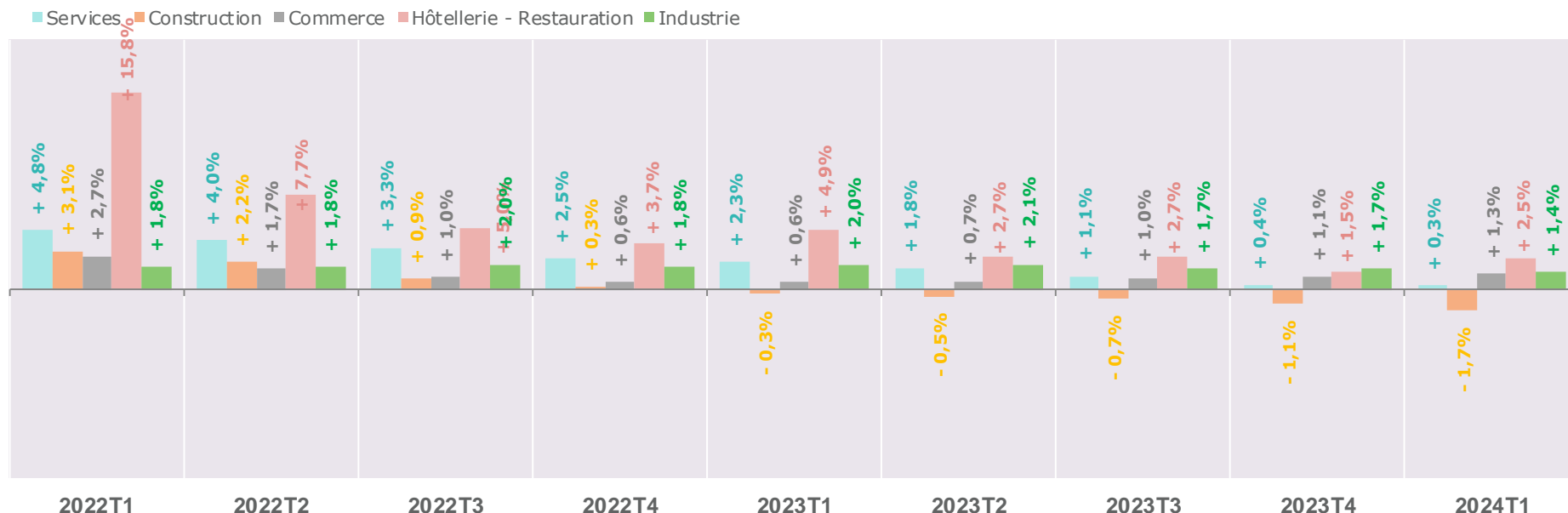
Près de la moitié de l'emploi salarié ligérien est concentré dans les services, ce secteur est en sous-représentation de **-3,9** points par rapport à la répartition nationale. L'industrie est également une composante importante de l'emploi régional (**21,8%**), en surreprésentation (**+6,3** points) par rapport au national.

Les secteurs de l'hôtellerie-restauration et des services, ainsi que celui de l'industrie, dans une moindre mesure, ont subi une diminution de leurs effectifs salariés en 2020, notamment lors des périodes de restrictions sanitaires. Cependant, dès le deuxième trimestre 2021, tous les secteurs sont repartis à la hausse. Au premier trimestre 2024 il s'affichent toujours une hausse. Le secteur de la construction est le seul à réduire ses effectifs et affiche une nouvelle baisse de **-1,7%** sur un an. Le secteur connaît des difficultés en lien avec l'inflation et la hausse des taux depuis début 2023.

## RÉPARTITION - 1ER TRIMESTRE 2024 - DONNÉES CVS



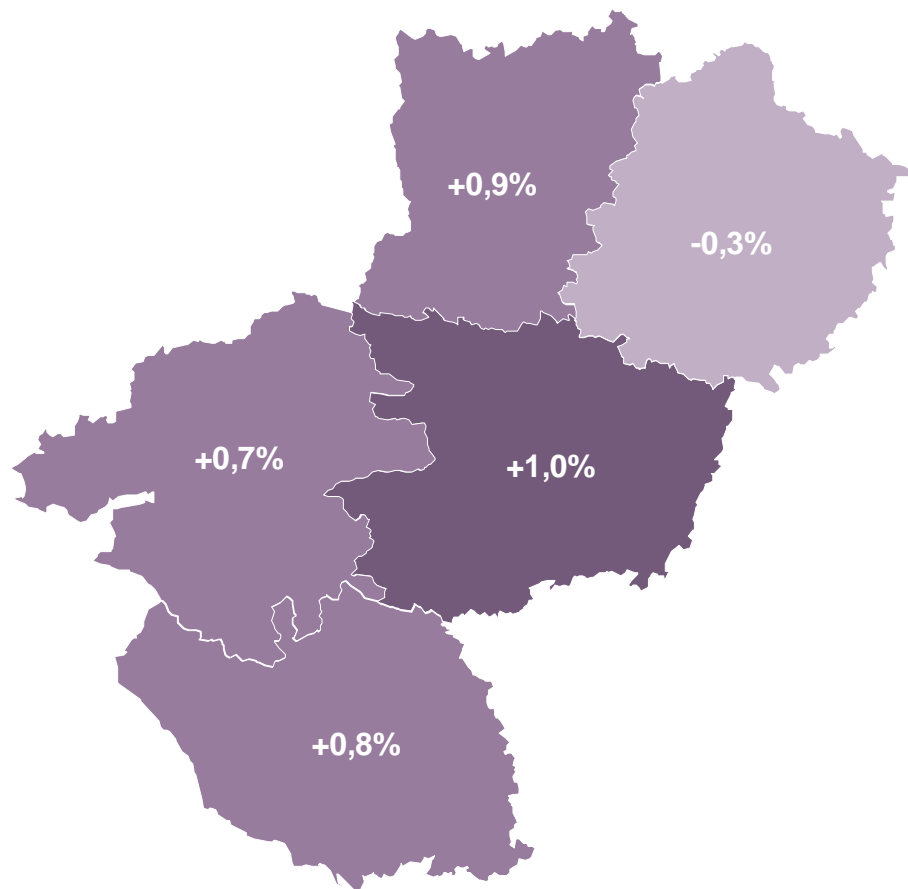
## ÉVOLUTION ANNUELLE - 1ER TRIMESTRE 2024 - DONNÉES CVS



# EMPLOI SALARIÉ SECTEUR PRIVÉ

## DONNÉES DÉPARTEMENTALES

### ÉVOLUTIONS ANNUELLES - 1ER TRIMESTRE 2024 – DONNÉES CVS



La hausse annuelle de l'emploi salarié concerne les départements du Maine-et-Loire, de la Mayenne, de la Vendée et de la Loire Atlantique dans des proportions équivalentes.

La Sarthe est le seul département à enregistrer une légère baisse dans la région (-0,3%).

La Loire-Atlantique concentre à elle seule plus de 4 emplois salariés de la région sur 10. Le Maine-et-Loire arrive ensuite avec près de 20% et la Vendée avec 17,5% des emplois salariés ligériens.

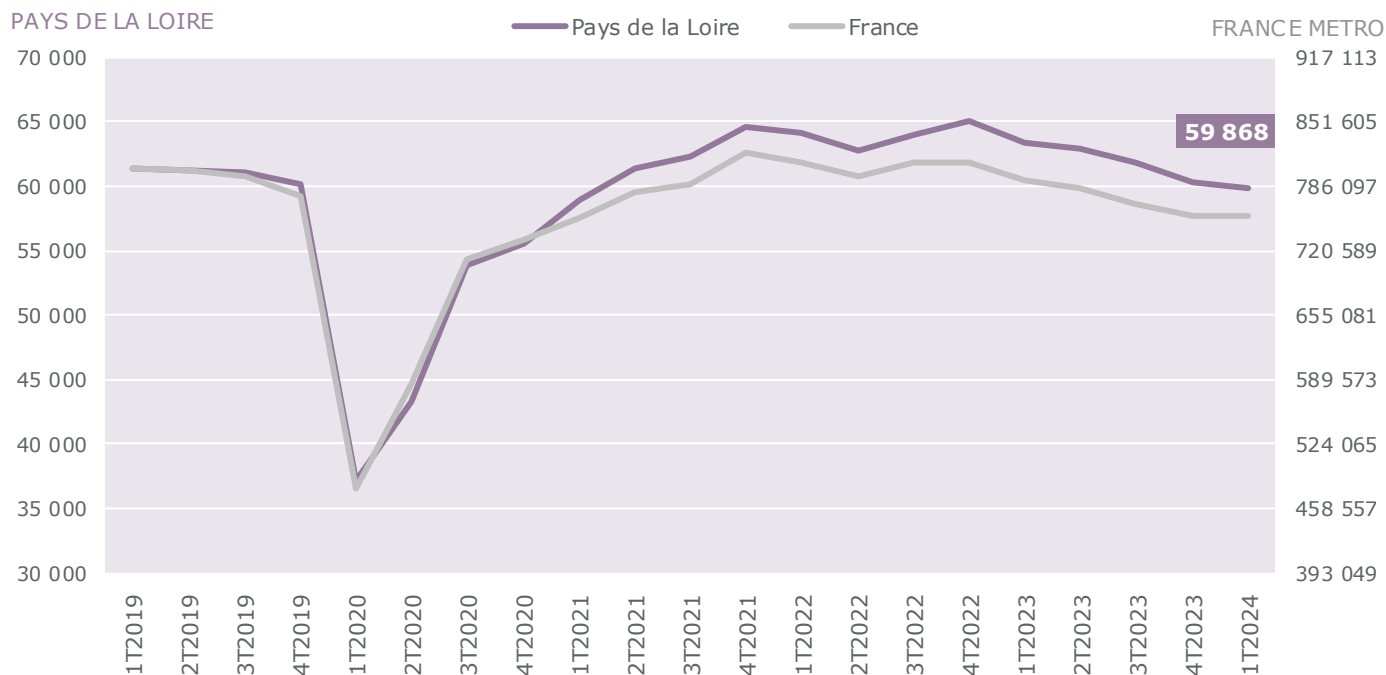
### VOLUME ET PART - 1ER TRIMESTRE 2024 – DONNÉES CVS

|                         | Nombre salariés  | Part          |
|-------------------------|------------------|---------------|
| Loire-Atlantique        | 512 974          | 42,8%         |
| Maine-et-Loire          | 236 986          | 19,8%         |
| Mayenne                 | 86 488           | 7,2%          |
| Sarthe                  | 152 243          | 12,7%         |
| Vendée                  | 209 852          | 17,5%         |
| <b>Pays de la Loire</b> | <b>1 198 546</b> | <b>100,0%</b> |

# EMPLOI INTÉRIMAIRE

## ÉVOLUTION

### ÉVOLUTION - 1ER TRIMESTRE 2024 - DONNÉES CVS



59 868

intérimaires en cours  
à la fin du 1<sup>er</sup> trimestre 2024

-5,6%

d'évolution annuelle  
(-6,6% en France  
métropolitaine)

L'emploi intérimaire a été fortement affecté par la période de restrictions sanitaires début 2020. Son effectif a chuté de **-39,5%** sur le premier trimestre 2020. Durant cette même période, l'ensemble de l'emploi salarié n'avait baissé que de **-2,9%**.

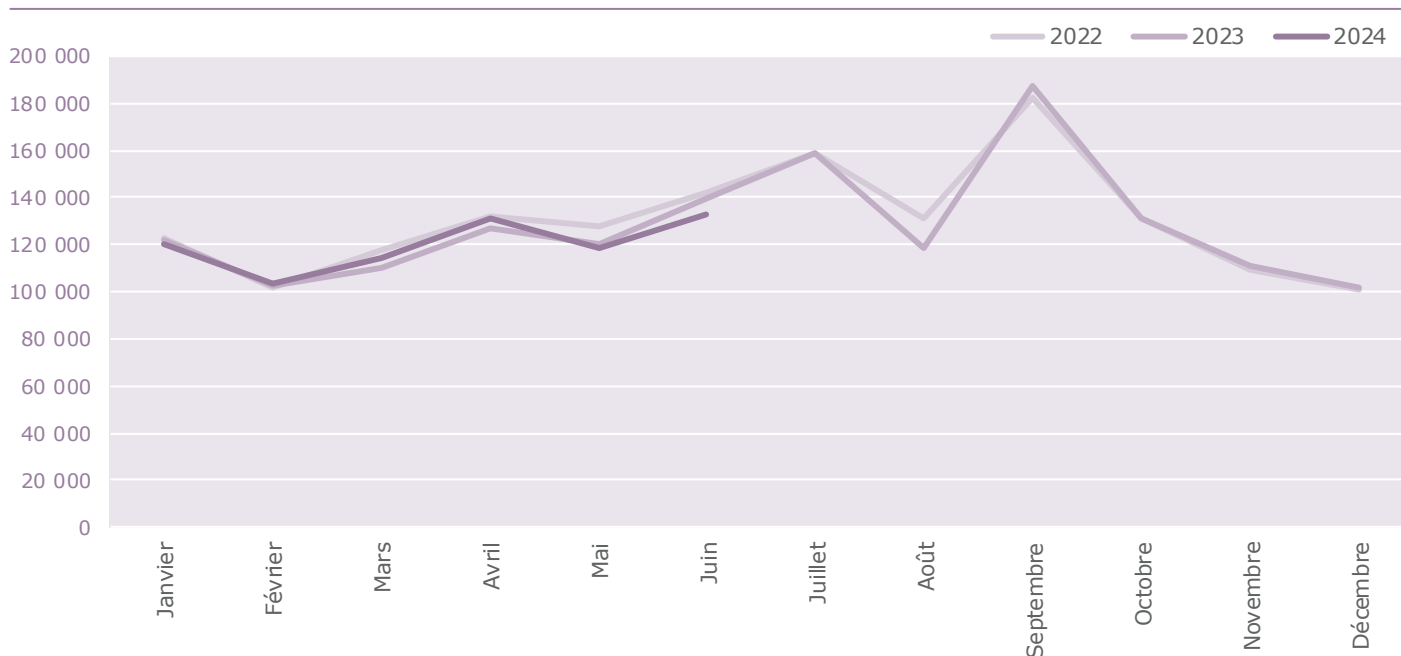
L'intérim jouant un rôle de variable d'ajustement pour les entreprises, ses variations en temps de crise sont en général davantage marquées. De plus, les intérimaires n'ont pas bénéficié des mesures de chômage partiel, qui ont soutenu une grande partie de l'emploi salarié sur cette période.

Les effectifs se sont rapidement reconstitués depuis et ont atteint un niveau historiquement élevé fin 2022, avec 65 522 intérimaires en Pays de la Loire. En 2023, les effectifs intérimaires amorcent une diminution. A premier trimestre 2024 la baisse annuelle est de **-5,6%**.

# DÉCLARATIONS PRÉALABLES À L'EMBAUCHE\*

## ÉVOLUTION ET CONTRATS

### ÉVOLUTION SUR TROIS ANS - DONNÉES BRUTES - HORS INTÉRIM



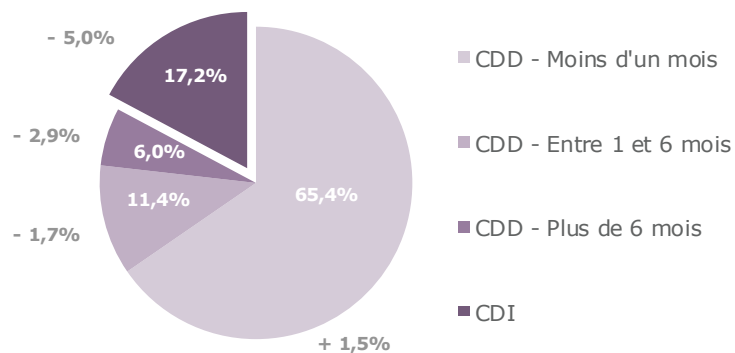
1 530 063

DPAE\* ont été signées sur les 12 derniers mois à fin juin 2024, hors contrats intérimaires

-0,3%

d'évolution annuelle (+0,3% en France métropolitaine)

### RÉPARTITION PAR TYPE DE CONTRAT - PART ET ÉVOLUTION SUR 12 MOIS EN PAYS DE LA LOIRE



Le nombre de déclarations d'embauche sur 12 mois à fin juin 2024 est très légèrement inférieur à celui observé sur les douze mois précédents. Il reste cependant à un niveau élevé pour la région. L'évolution est en très légère progression sur la France métropolitaine (+0,3%).

Cette baisse est portée pour beaucoup par les contrats temporaires et longs (-5,0% pour les CDI, -2,9% pour les CDD de plus de 6 mois et -1,7% pour ceux de 1 à 6 mois). Les contrats très courts (CDD de moins d'un mois) sont à la hausse sur un an.

\* La Déclaration Préalable à l'Embauche (DPAE) est une obligation déclarative de l'employeur, à effectuer dans les 8 jours précédant l'embauche d'un salarié auprès de l'URSSAF (ou de la CCMSA pour les travailleurs agricoles).



# DÉCLARATIONS PRÉALABLES À L'EMBAUCHE

## ÉVOLUTIONS SECTORIELLES

### LES 4 SECTEURS DONT LES EMBAUCHES AUGMENTENT LE PLUS SUR 12 MOIS



La baisse globale des embauches sur un an (-0,3% en pays de la Loire) masque quelques disparités sectorielles.

Certains secteurs affichent une hausse de leurs embauches. C'est en particulier le cas pour les production et distribution d'eau et gestion de déchets (+13,9%).

A l'inverse, les embauches en industries extractives ont très fortement chuté (-54,7%). De même la production et distribution d'électricité et de gaz aussi en forte baisse.

Les embauches du secteur de la construction et des activités immobilières poursuivent leur baisse.

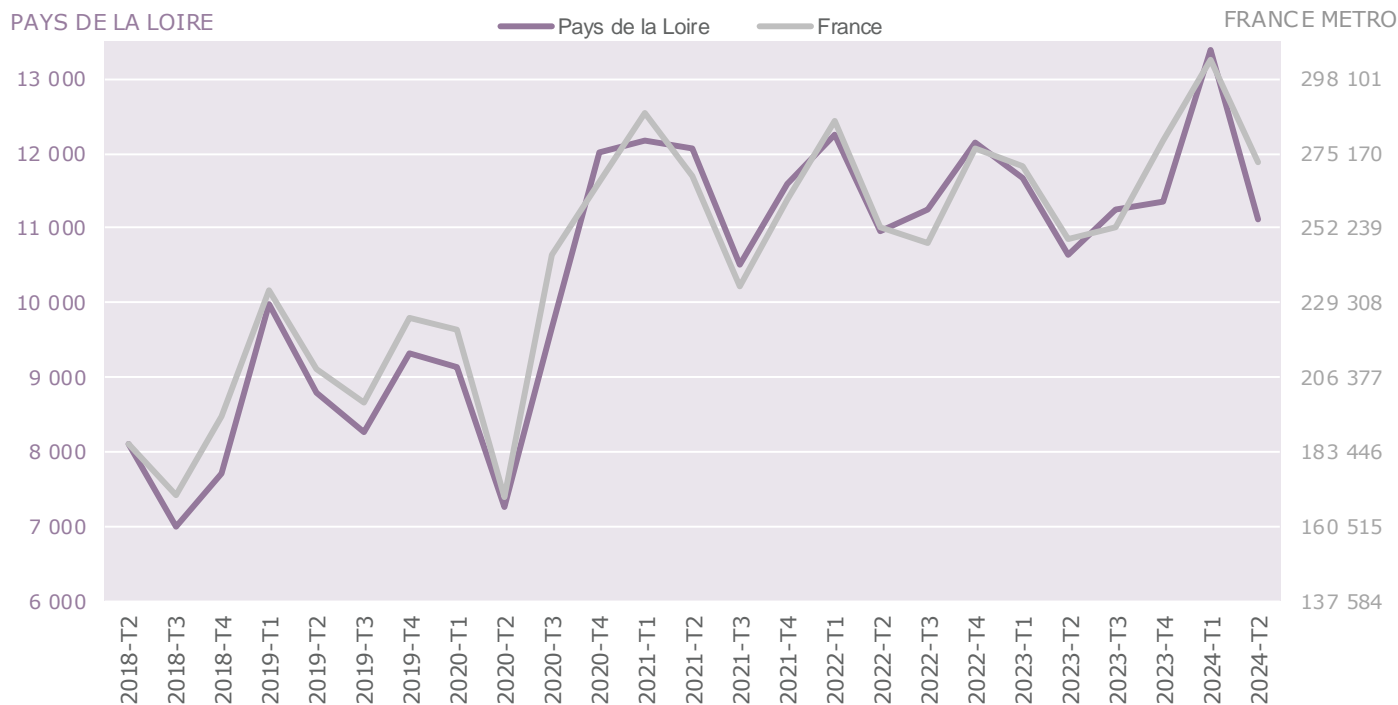
### LES 5 SECTEURS DONT LES EMBAUCHES DIMINUENT LE PLUS SUR 12 MOIS



# CRÉATIONS D'ENTREPRISES

## ÉVOLUTION

### ÉVOLUTION JUSQU'AU T2 2024 – DONNÉES BRUTES



# 47 073

entreprises ont été créées  
sur la région Pays de la Loire  
en cumul sur 12 mois  
(juillet 2023 à fin juin 2024)

# +3,0%

d'évolution en cumul annuel  
(+6,1% en France métropolitaine)

Après une lourde chute pendant le premier confinement, les créations d'entreprises sont reparties à la hausse au dernier semestre 2020.

Malgré une saisonnalité très marquée, nous observons une tendance à la stagnation depuis deux ans. Cependant, le deuxième trimestre 2024 montre une orientation à la hausse avec une évolution annuelle de **+3,0%** en Pays de la Loire, l'évolution positive de la région reste moins favorable qu'au niveau national (**+6,1%**).

Les séries sur les créations d'entreprises sont calculées à partir de l'enregistrement dans le répertoire SIRENE par l'INSEE de l'état civil des établissements, quelle que soit leur forme juridique et quel que soit leur secteur d'activité (sauf l'agriculture). Elles incluent notamment les créations de micro-entreprises, principal statut des nouvelles entreprises.

# DÉFAILLANCES D'ENTREPRISES

## ÉVOLUTION

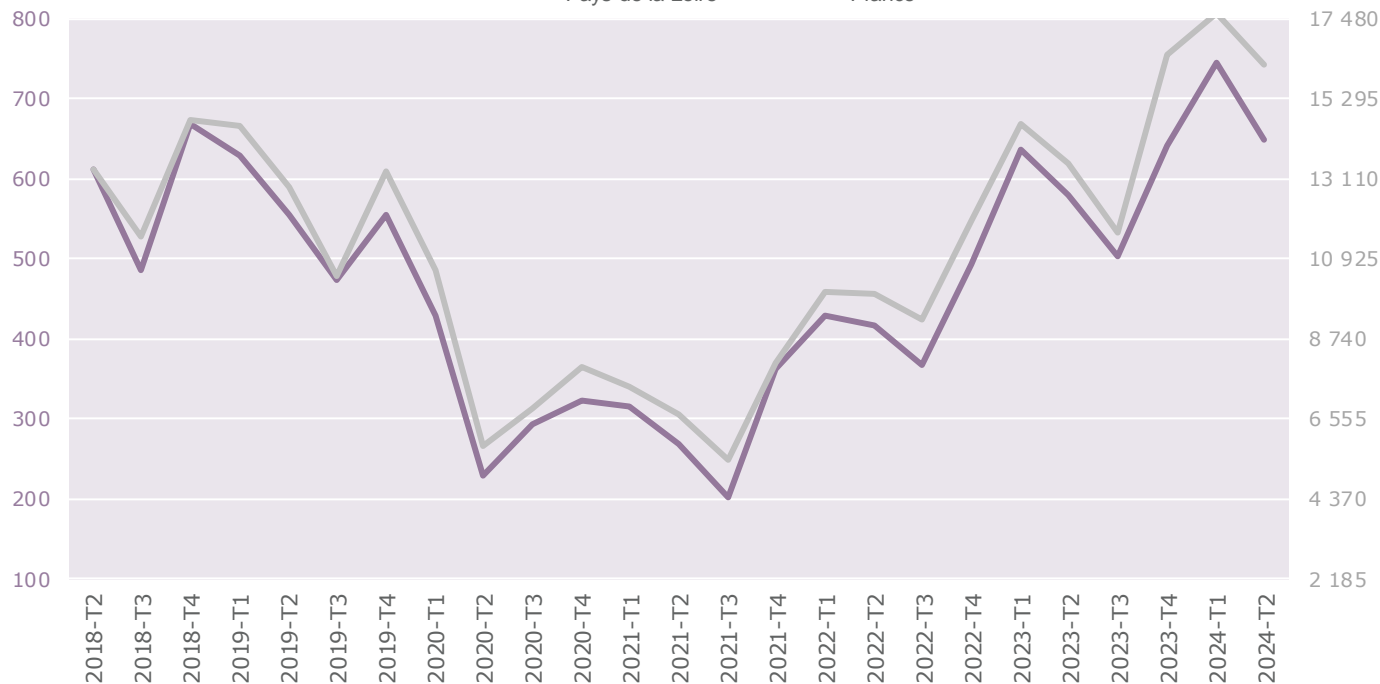
### ÉVOLUTION JUSQU'AU T2 2024 – DONNÉES BRUTES

PAYS DE LA LOIRE

— Pays de la Loire

— France

FRANCE METRO



# 2 538

défaillances d'entreprises  
sur la région Pays de la Loire  
en cumul sur 12 mois  
(juillet 2023 à fin juin 2024)

# +22,3%

d'évolution en cumul annuel  
(+25,6% en France métropolitaine)

Avec une évolution en cumul annuel en hausse marquée (+22,3%) en Pays de la Loire, le nombre de défaillances d'entreprises augmente très fortement interrompant ainsi la tendance à la baisse observée ces dernières années. Cette tendance est du même ordre qu'au niveau national (+25,6%). Même si les mesures d'aide ont été déployées à partir du printemps 2020 et sont restées en partie actives en 2021 pour soutenir les entreprises en difficulté, un rebond des défaillances se confirme depuis. Le nombre de défaillances d'entreprises retrouve un niveau similaire à celui d'avant crise sanitaire.

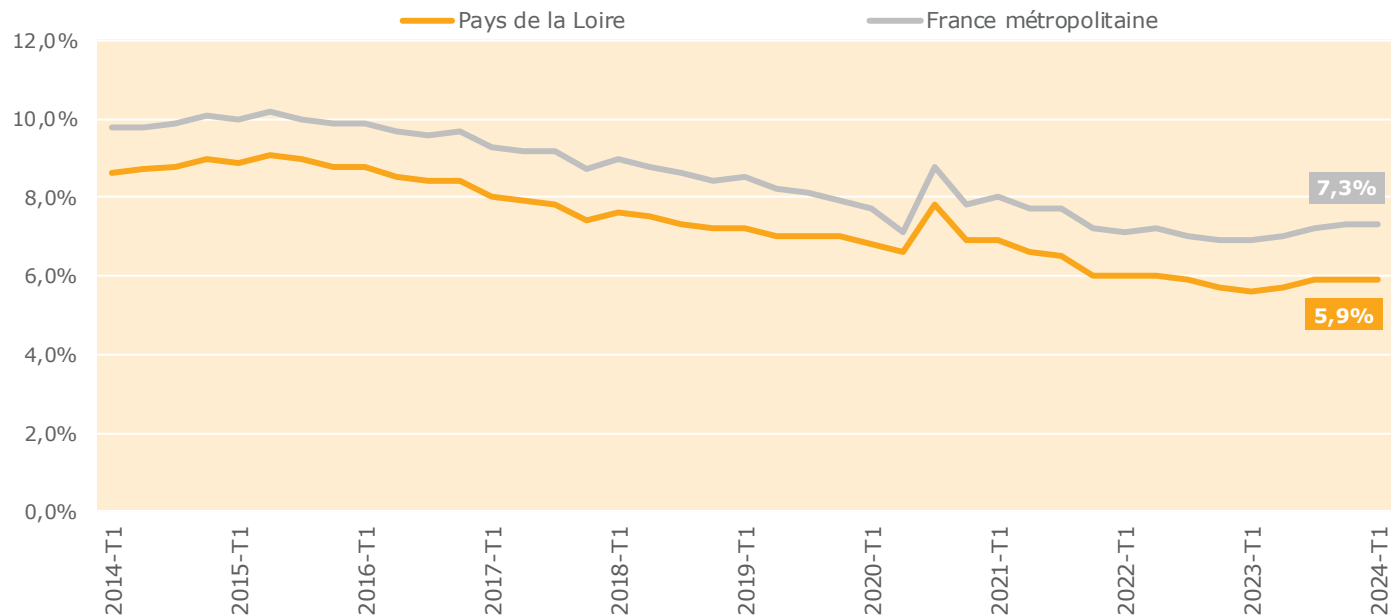
Les statistiques sur les défaillances d'entreprises couvrent l'ensemble des jugements prononçant, soit l'ouverture d'une procédure de redressement judiciaire, soit directement la liquidation judiciaire. Ces procédures interviennent quand l'entreprise est en situation de cessation de paiement et qu'elle ne peut donc plus faire face à ses dettes. La crise sanitaire a eu pour effet d'accroître la part des liquidations judiciaires dans l'ensemble des défaillances d'entreprises.

# LA DEMANDE D'EMPLOI

# TAUX DE CHÔMAGE

## ÉVOLUTION

### ÉVOLUTION SUR 10 ANS - 1ER TRIMESTRE 2024 - DONNÉES CVS



5,9%

Taux de chômage en Pays de la Loire au 1<sup>er</sup> trimestre 2024

+ 0,3 point

d'évolution annuelle (+0,4 point en France métropolitaine)

Avec un taux de chômage au sens du BIT de **5,9%** au premier trimestre 2024, la région des Pays de la Loire se positionne comme la région de France au taux de chômage le plus faible. Ce taux est l'un des plus bas observés sur les dix dernières années.

Après un taux de chômage historiquement bas au premier trimestre 2023 (5,6% en Pays de la Loire), l'évolution repart légèrement à la hausse mais semble se stabiliser au dernier trimestre 2023. Cette stabilité devrait se poursuivre au début de l'année 2024

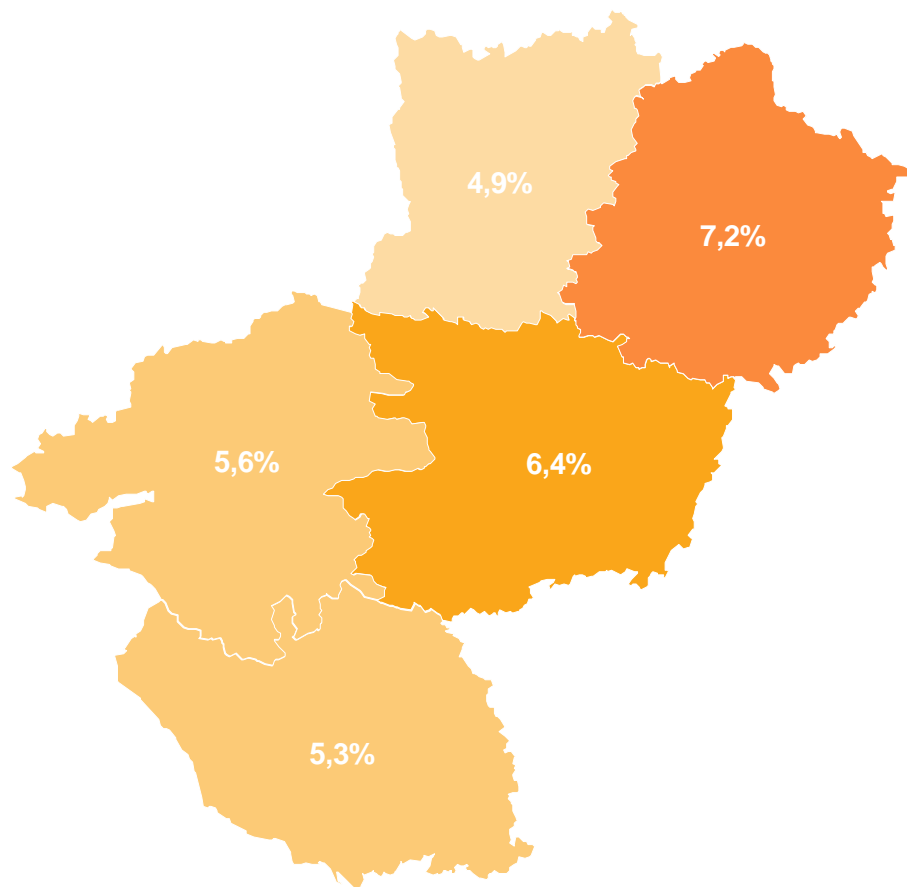
Au premier trimestre 2024, l'évolution annuelle est de **+0,3 point** en région Pays de la Loire, plus favorable que celle en France métropolitaine avec **+0,4 point**.

Un chômeur au sens du BIT (Bureau International du Travail) est un actif sans emploi pendant une semaine de référence, disponible pour travailler dans les deux semaines et ayant effectué au cours des quatre dernières semaines une démarche de recherche d'emploi.

# TAUX DE CHÔMAGE

## DONNÉES DÉPARTEMENTALES

### SITUATIONS DÉPARTEMENTALES - 1ER TRIMESTRE 2024 - DONNÉES CVS



Avec **4,9%**, la Mayenne est le troisième département de France avec le taux de chômage le plus bas derrière la Lozère et le Cantal, au premier trimestre 2024.

La Sarthe possède le taux de chômage le plus élevé de la région avec **7,2%**, légèrement inférieur à celui de la France métropolitaine (7,3%).

Les autres départements des Pays de la Loire sont très en-dessous de ce taux national.

Même si tous les départements des Pays de la Loire se stabilisent au 1<sup>er</sup> trimestre 2024, les évolutions annuelles du taux de chômage restent légèrement orientées à la hausse, variant de **+0,2** à **+0,5** point.

### ÉVOLUTIONS - 1ER TRIMESTRE 2024 - DONNÉES CVS

|                       | Évolution trimestrielle | Évolution annuelle |
|-----------------------|-------------------------|--------------------|
| Loire-Atlantique      | +0,0 pt                 | +0,2 pt            |
| Maine-et-Loire        | +0,0 pt                 | +0,3 pt            |
| Mayenne               | +0,1 pt                 | +0,2 pt            |
| Sarthe                | +0,0 pt                 | +0,5 pt            |
| Vendée                | +0,0 pt                 | +0,3 pt            |
| Pays de la Loire      | <b>+0,0 pt</b>          | <b>+0,3 pt</b>     |
| France métropolitaine | <b>+0,0 pt</b>          | <b>+0,4 pt</b>     |

# DEMANDE D'EMPLOI DE FIN DE MOIS

## VOLUME ET ÉVOLUTION

### VOLUME ET ÉVOLUTION - 2ÈME TRIMESTRE 2024 – DONNÉES CVS

|                  | Volume         | Évolution trimestrielle |               | Évolution annuelle |               | Répartition      |               |
|------------------|----------------|-------------------------|---------------|--------------------|---------------|------------------|---------------|
|                  |                | Pays de la Loire        | France Métro  | Pays de la Loire   | France Métro  | Pays de la Loire | France Métro  |
| Catégorie A      | 130 980        | + 0,2%                  | - 0,4%        | + 1,1%             | + 0,3%        | 47,1%            | 54,9%         |
| Catégorie B      | 47 220         | - 0,3%                  | - 0,1%        | + 3,0%             | + 4,5%        | 17,0%            | 16,0%         |
| Catégorie C      | 99 750         | - 0,7%                  | + 0,0%        | - 1,5%             | - 0,3%        | 35,9%            | 29,1%         |
| Catégories A,B,C | <b>277 950</b> | <b>- 0,2%</b>           | <b>- 0,2%</b> | <b>+ 0,5%</b>      | <b>+ 0,8%</b> | <b>100,0%</b>    | <b>100,0%</b> |

# 130 980

demandeurs inscrits à France Travail Pays de la Loire en catégorie A (sans activité) au 2<sup>ème</sup> trimestre 2024

# +1,1%

en un an,  
(+0,3% en France métropolitaine)

La demande d'emploi de catégorie A inscrite à France Travail est en légère augmentation sur un an : **+1,1%**. Cette évolution est moins favorable que celle observée France métropolitaine (**+0,3%**).

La Demande d'Emploi de Fin de Mois (DEFM) de catégorie A comptabilise le nombre de personnes inscrites à France Travail à la fin d'un mois donné et sans aucune activité exercée dans ce mois. La DEFM et le taux de chômage sont des indicateurs de nature différente. La DEFM est moins impactée par les transferts entre population active et population inactive.

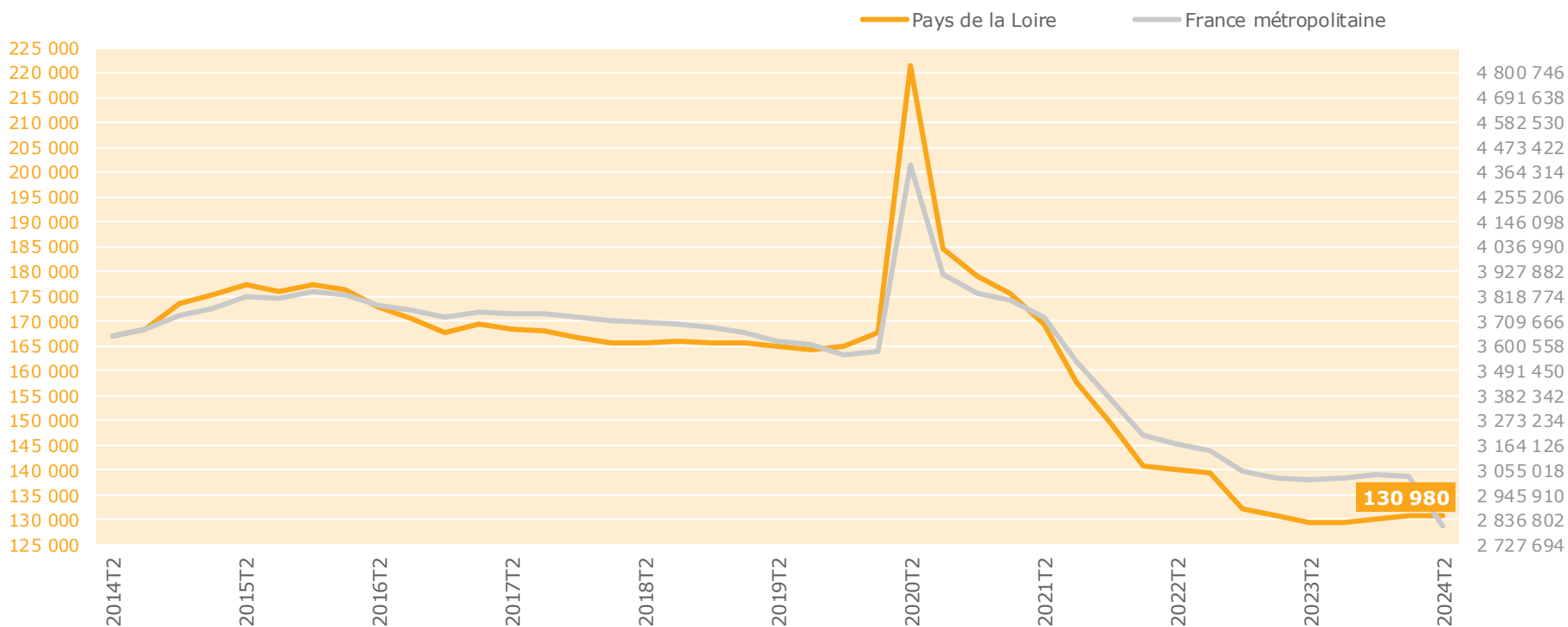
Cette hausse annuelle de la Demande d'Emploi de Fin de Mois (DEFM) de catégorie A concerne en priorité les jeunes (**+6,7%**), les hommes (**+4,9%**) et les seniors (**+3,0%**).

Les demandeurs d'emploi de catégorie B (ayant exercé une activité réduite de moins de 78 heures au cours du dernier mois) affichent une hausse annuelle de **+3,0%**, alors que ceux de catégorie C (ayant exercé une activité réduite de plus de 78 heures au cours du dernier mois) enregistrent une diminution annuelle de **-1,5%**.

# DEMANDE D'EMPLOI DE FIN DE MOIS

## ÉVOLUTION

### ÉVOLUTION SUR 10 ANS - 2ÈME TRIMESTRE 2024 – DONNÉES CVS



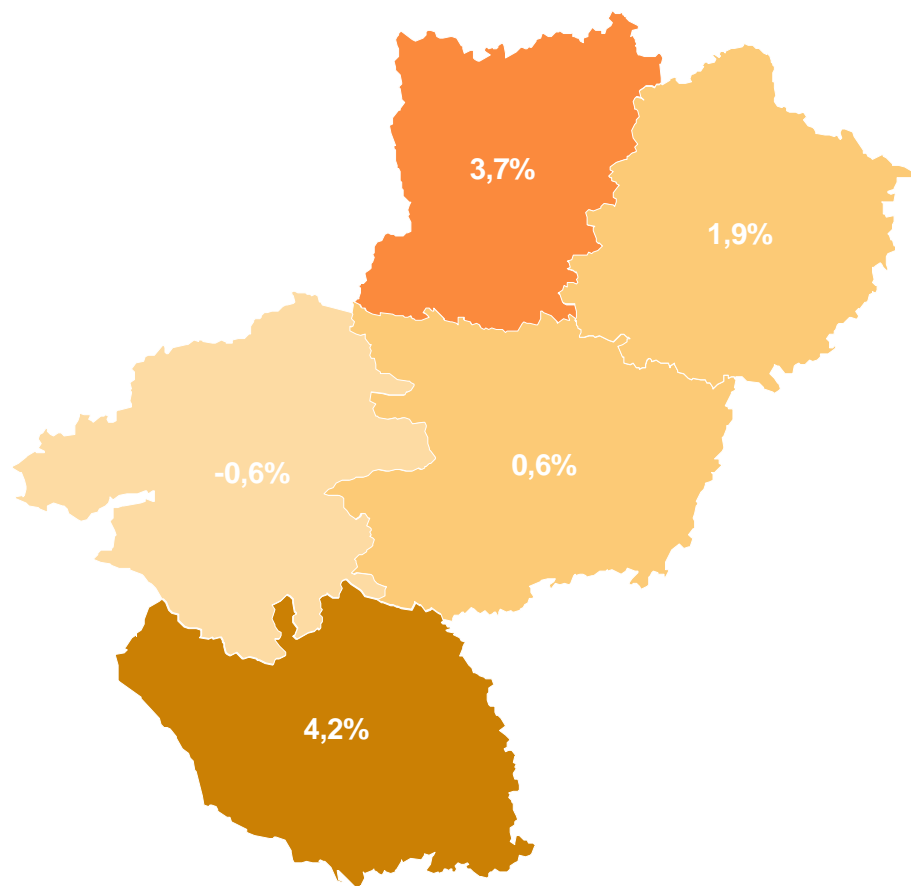
Malgré une légère progression par rapport au trimestre précédent (**+0,2%**), l'évolution est relativement stable sur ce premier semestre. Cela permet à la demande d'emploi régionale de catégorie A de se maintenir à un niveau historiquement bas en Pays de la Loire.



# DEMANDE D'EMPLOI DE FIN DE MOIS

## ÉVOLUTION

### ÉVOLUTIONS ANNUELLES - 2ÈME TRIMESTRE 2024 - DONNÉES CVS



Les départements de la Vendée et de la Mayenne enregistrent les hausses annuelles les plus importantes au premier trimestre 2024, avec respectivement **+4,2%**, **+3,7%** .

Seule la Loire Atlantique voit sa demande d'emploi de catégorie A baisser : **-0,6%**.

Près de 4 demandeurs d'emploi en catégorie A de la région sur 10 résident en Loire-Atlantique (**37,5%**) et près d'un quart en Maine-et-Loire (**22,8%**).

### DEFM ET PART - 2ÈME TRIMESTRE 2024 - DONNÉES CVS

|                         | DEFM           | Part          |
|-------------------------|----------------|---------------|
| Loire-Atlantique        | 49 120         | 37,5%         |
| Maine-et-Loire          | 29 900         | 22,8%         |
| Mayenne                 | 8 440          | 6,4%          |
| Sarthe                  | 21 840         | 16,7%         |
| Vendée                  | 21 670         | 16,5%         |
| <b>Pays de la Loire</b> | <b>130 980</b> | <b>100,0%</b> |

# DEMANDE D'EMPLOI DE FIN DE MOIS

## ENTRÉES ET SORTIES

# 29 040

entrées mensuelles à France Travail  
en moyenne sur le 2<sup>ème</sup> trimestre 2024

## + 2,2%

par rapport au même trimestre  
de l'année passée  
(+2,9% en France métropolitaine)

### MOTIFS DE SORTIE - ÉVOL. ANNUELLE - 2ÈME TRIMESTRE 2024

|                             |       |       |
|-----------------------------|-------|-------|
| Reprises d'emploi signalées | 5 220 | +1,0% |
| Entrées en stage formation  | 2 980 | +6,4% |

### MOTIFS D'ENTRÉE - ÉVOL. ANNUELLE - 2ÈME TRIMESTRE 2024

|  |       |       |
|--|-------|-------|
| Fins de CDD ou fins de mission intérim | 8 340 | +1,3% |
| Démissions                             | 1 850 | +2,8% |
| Licenciements                          | 1 920 | +2,4% |
| Ruptures conventionnelles              | 2 200 | +3,3% |

# 28 590

sorties mensuelles à France Travail  
en moyenne au 2<sup>ème</sup> trimestre 2024

## - 2,4%

par rapport au même trimestre  
de l'année passée  
(-0,1% en France métropolitaine)

Au deuxième trimestre 2024, le nombre d'entrées à France Travail en Pays de la Loire a augmenté de **+2,2%** en un an. Le nombre de sorties a diminué : **-2,4%**.

Les entrées pour licenciement augmentent de **2,4%**. On remarque une augmentation significative des licenciements pour inaptitude : **+13,8%**.

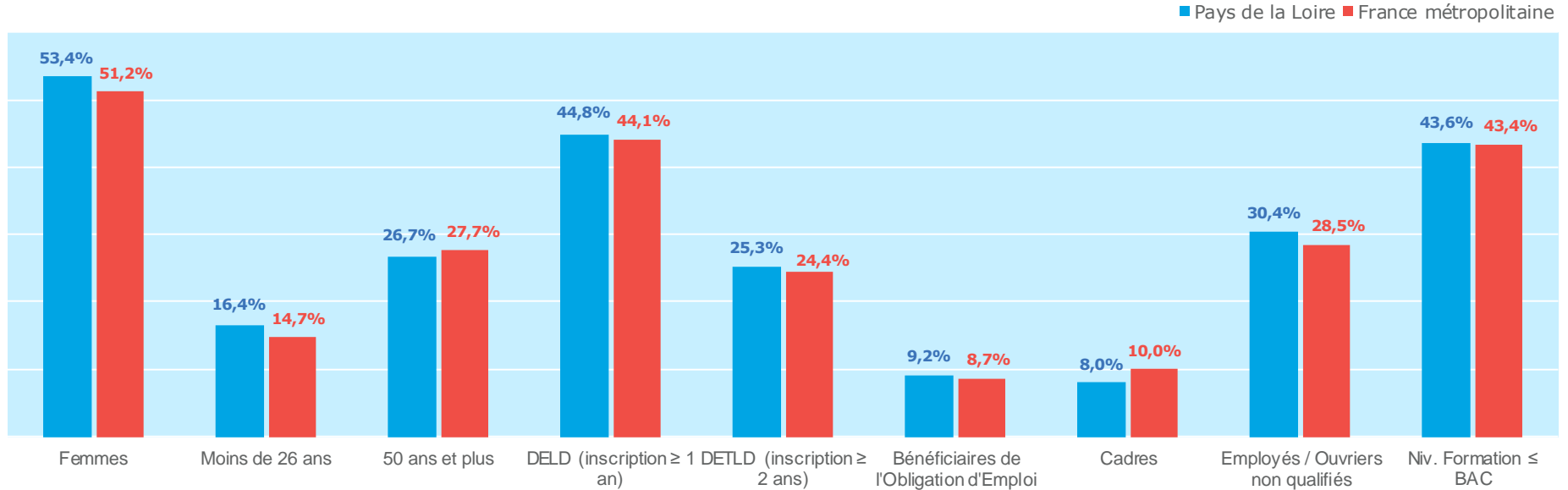
Selon la DARES\*, le taux de démission est en général bas en période de crise et augmente durant les reprises économiques. C'est un indicateur cyclique. Les hauts niveaux de démission observés depuis la fin de l'année 2021 sont à mettre en lien avec les tensions sur le marché du travail et les difficultés de recrutement.

# CARACTÉRISTIQUES DE LA DEMANDE D'EMPLOI

# PROFIL DE LA DEMANDE D'EMPLOI DE CATÉGORIE ABC

DONNÉES BRUTES

## CARACTÉRISTIQUES DE LA DEMANDE - 2ÈME TRIMESTRE 2024 - DONNÉES BRUTES



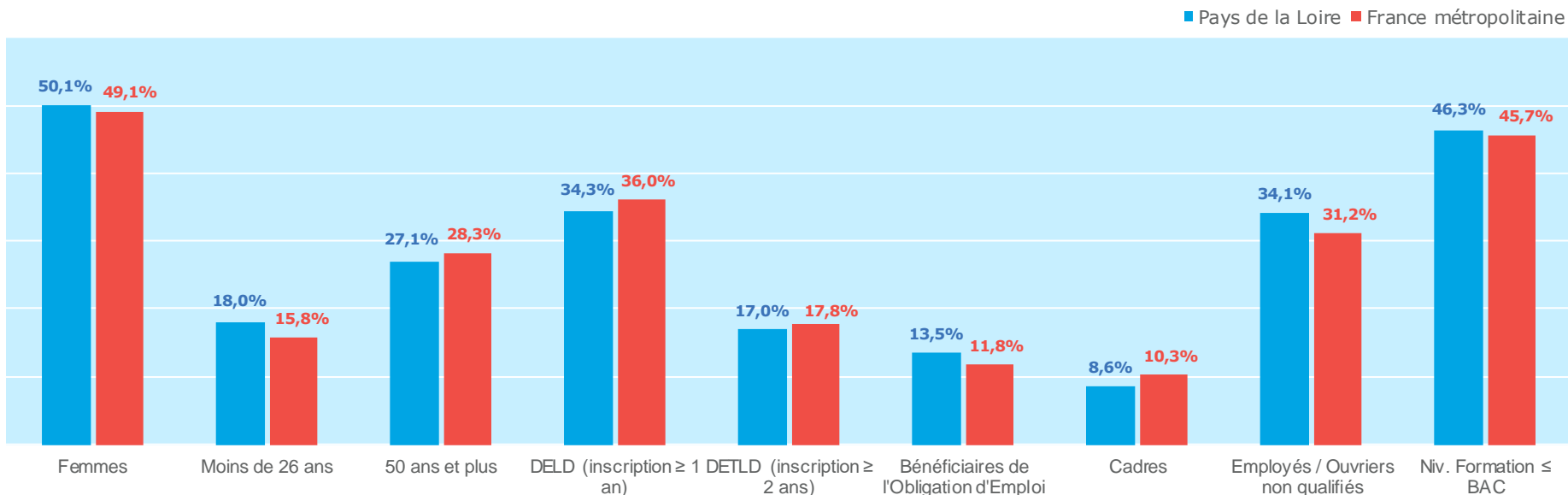
## ÉVOLUTIONS ANNUELLES - 2ÈME TRIMESTRE 2024 - DONNÉES BRUTES

|                              | Femmes | Moins de 26 ans | 50 ans et plus | DELD (inscription ≥ 1 an) | DETLD (inscription ≥ 2 ans) | Bénéficiaires de l'Obligation d'Emploi | Cadres | Employés / Ouvriers non qualifiés | Niv. Formation ≤ BAC | Ensemble |
|------------------------------|--------|-----------------|----------------|---------------------------|-----------------------------|--|--------|-----------------------------------|----------------------|----------|
| <b>Pays de la Loire</b>      | +0,0%  | +3,6%           | +1,5%          | +0,4%                     | -4,1%                       | -4,1%                                  | -2,9%  | -1,4%                             | -3,4%                | +1,2%    |
| <b>France métropolitaine</b> | +0,5%  | +3,9%           | +0,8%          | +0,6%                     | -3,5%                       | -2,2%                                  | +3,0%  | -2,0%                             | -3,7%                | +1,4%    |

# PROFIL DE LA DEMANDE D'EMPLOI DE CATÉGORIE A

## DONNÉES BRUTES

### CARACTÉRISTIQUES DE LA DEMANDE - 2ÈME TRIMESTRE 2024 – DONNÉES BRUTES



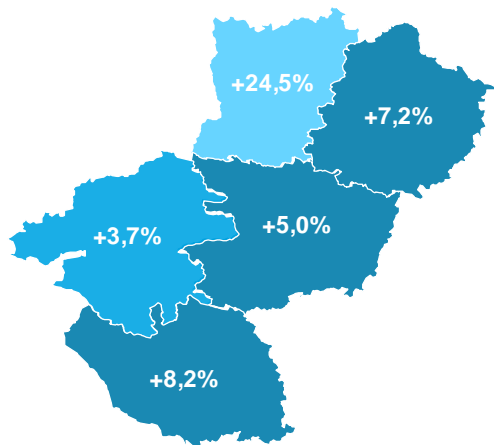
### ÉVOLUTIONS ANNUELLES - 2ÈME TRIMESTRE 2024 – DONNÉES BRUTES

|                              | Femmes | Moins de 26 ans | 50 ans et plus | DELD (inscription ≥ 1 an) | DETLD (inscription ≥ 2 ans) | Bénéficiaires de l'Obligation d'Emploi | Cadres | Employés / Ouvriers non qualifiés | Niv. Formation ≤ BAC | Ensemble |
|------------------------------|--------|-----------------|----------------|---------------------------|-----------------------------|--|--------|-----------------------------------|----------------------|----------|
| <b>Pays de la Loire</b>      | +1,3%  | +6,7%           | +3,0%          | +2,2%                     | -4,6%                       | +0,1%                                  | -3,9%  | -0,5%                             | -3,0%                | +3,1%    |
| <b>France métropolitaine</b> | +0,8%  | +5,3%           | +0,4%          | +1,2%                     | -4,1%                       | +0,8%                                  | +1,5%  | -2,1%                             | -4,5%                | +1,8%    |

# PROFIL DE LA DEMANDE D'EMPLOI DE CATÉGORIE A

## MOINS DE 26 ANS - DONNÉES BRUTES

### ÉVOLUTIONS ANNUELLES PAR DÉPARTEMENT

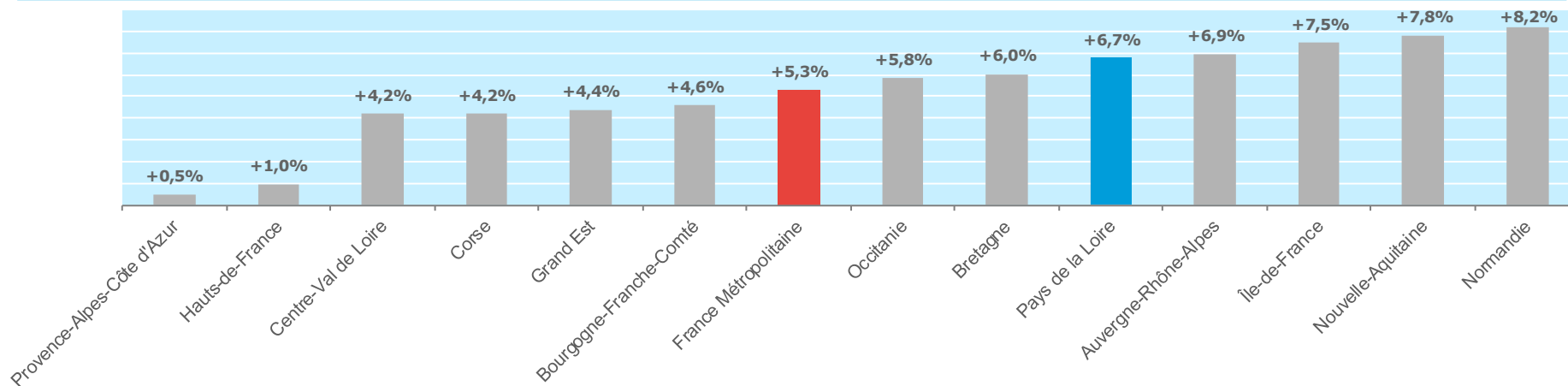


# 21 944

demandeurs d'emploi de moins de 26 ans  
en catégorie A au 2ème trimestre 2024,

soit une hausse de **+6,7%** sur un an

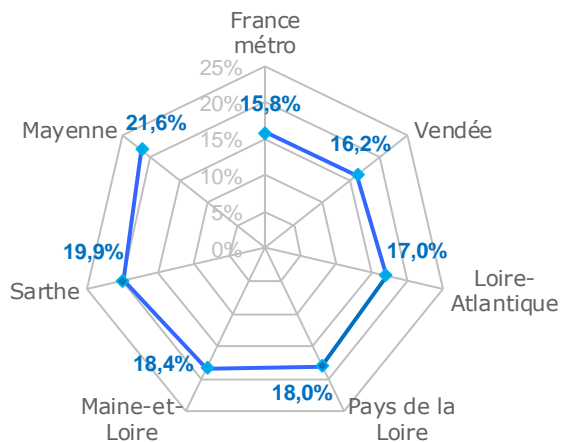
### ÉVOLUTIONS ANNUELLES PAR RÉGION - 2ÈME TRIMESTRE 2024 - DONNÉES BRUTES



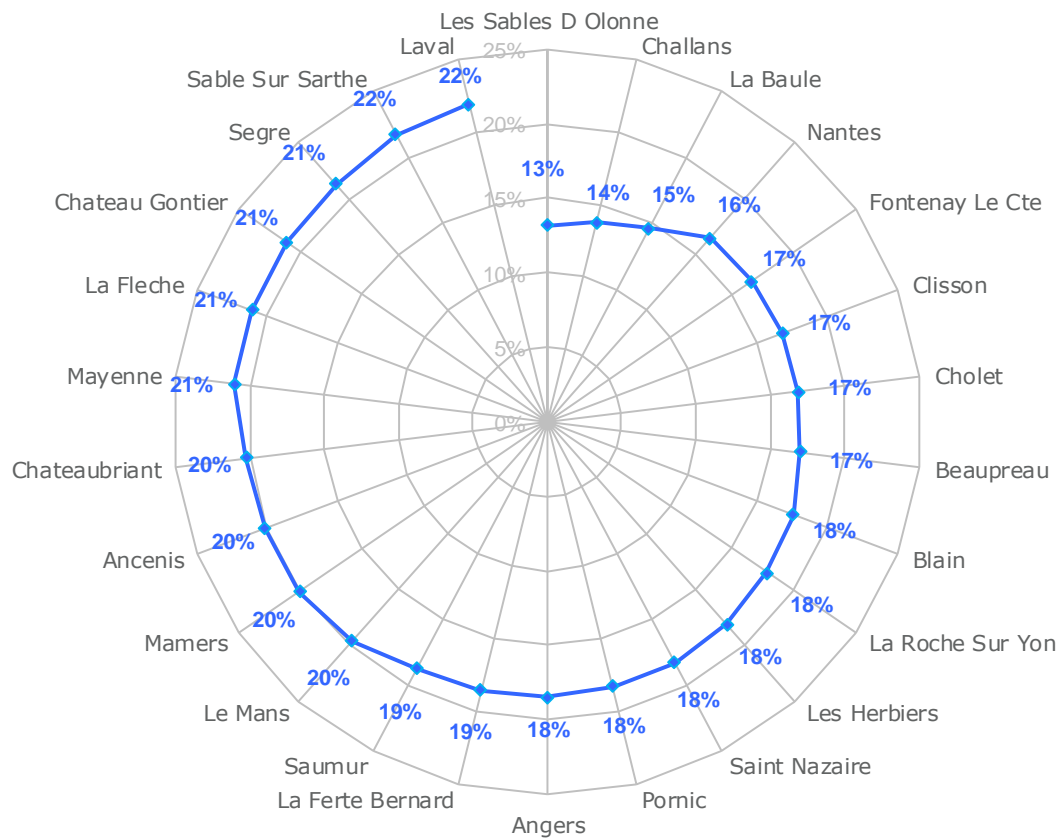
# PROFIL DE LA DEMANDE D'EMPLOI DE CATÉGORIE A

## MOINS DE 26 ANS - DONNÉES BRUTES

### PART DES MOINS DE 26 ANS PAR DÉPARTEMENT



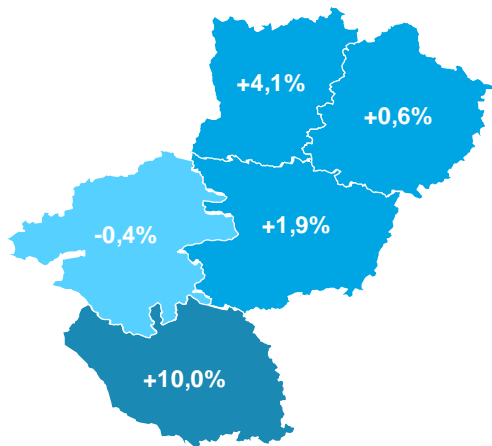
### PART DES MOINS DE 26 ANS PAR BASSIN - 2ÈME TRIMESTRE 2024 - DONNÉES BRUTES



# PROFIL DE LA DEMANDE D'EMPLOI DE CATÉGORIE A

## DEMANDEURS D'EMPLOI LONGUE DURÉE (DELD) - DONNÉES BRUTES

### ÉVOLUTIONS ANNUELLES PAR DÉPARTEMENT

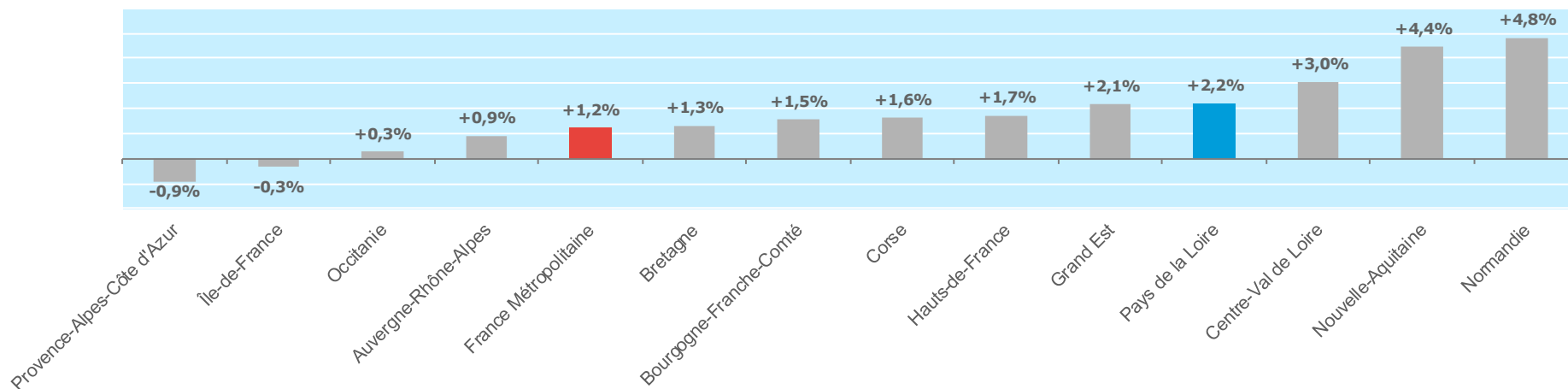


# 41 845

demandeurs d'emploi de longue durée  
(inscrits depuis un an ou plus)  
en catégorie A au 2ème trimestre 2024,

soit une hausse de **+2,2%** sur un an.

### ÉVOLUTIONS ANNUELLES PAR RÉGION - 2ÈME TRIMESTRE 2024 - DONNÉES BRUTES

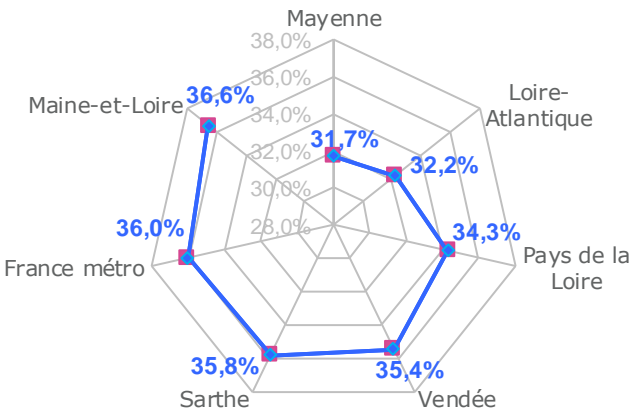




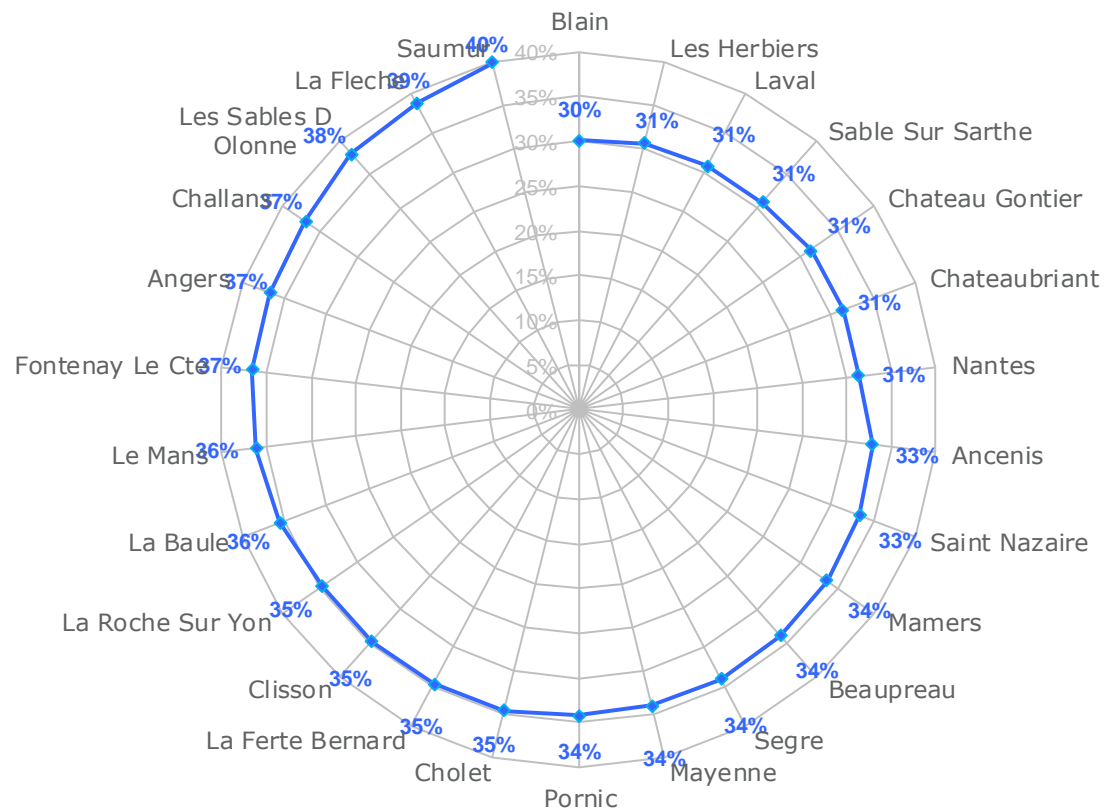
# PROFIL DE LA DEMANDE D'EMPLOI DE CATÉGORIE A

## DEMANDEURS D'EMPLOI LONGUE DURÉE (DELD) - DONNÉES BRUTES

### PART DES DELD PAR DÉPARTEMENT



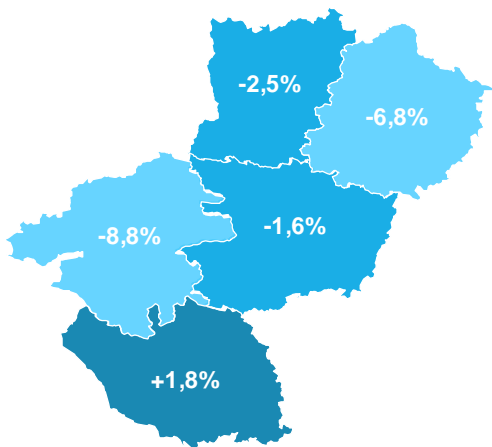
### PART DES DELD PAR BASSIN - 2ÈME TRIMESTRE 2024 - DONNÉES BRUTES



# PROFIL DE LA DEMANDE D'EMPLOI DE CATÉGORIE A

## DEMANDEURS D'EMPLOI TRES LONGUE DURÉE (DETLD) - DONNÉES BRUTES

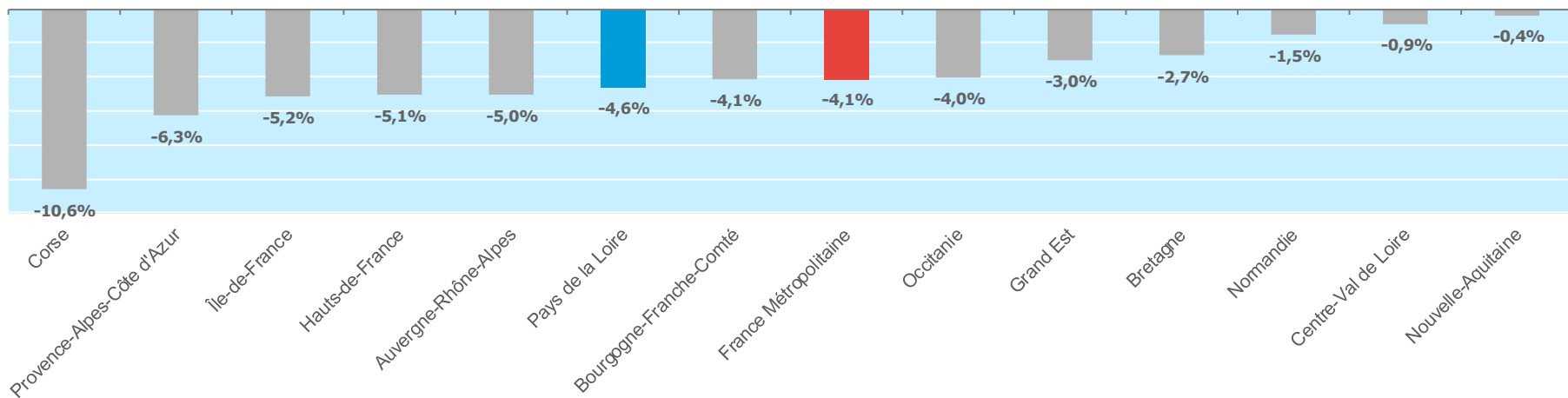
### ÉVOLUTIONS ANNUELLES PAR DÉPARTEMENT



20 729

demandeurs d'emploi de très longue durée  
(inscrits depuis deux ans ou plus)  
en catégorie A au 2ème trimestre 2024,  
soit une baisse de **-4,6%** sur un an

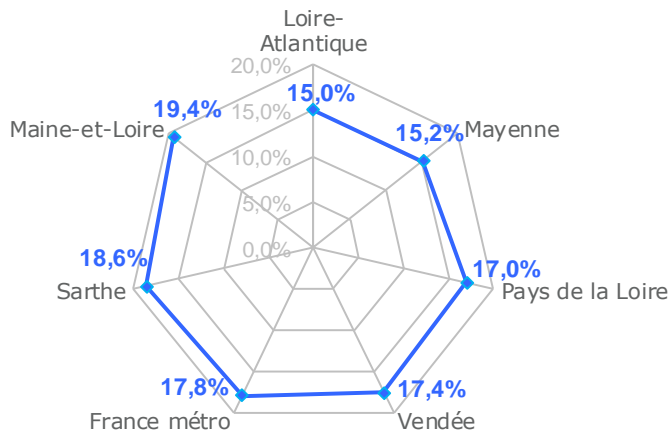
### ÉVOLUTIONS ANNUELLES PAR RÉGION - 2ÈME TRIMESTRE 2024 - DONNÉES BRUTES



# PROFIL DE LA DEMANDE D'EMPLOI DE CATÉGORIE A

## DEMANDEURS D'EMPLOI TRES LONGUE DURÉE (DETLD) - DONNÉES BRUTES

### PART DES DETLD PAR DÉPARTEMENT



### PART DES DETLD PAR BASSIN - 2ÈME TRIMESTRE 2024 - DONNÉES BRUTES

