

# PANORAMA CONJONCTUREL

MAI 2023



# LES ESSENTIELS

## L'emploi salarié privé ligérien poursuit sa hausse au quatrième trimestre 2022

Dans un contexte économique national en croissance, bien que ralenti par rapport à 2021 (augmentation du PIB de +6,8% en 2021 et de +2,6% en 2022), l'emploi salarié privé ligérien continue de progresser au quatrième trimestre 2022 : **+1,2%**, en un an (évolution identique à celle observée au niveau national). Cette évolution porte le nombre de salariés ligériens à **1 128 505**, niveau inédit pour la région.

## La majorité des secteurs profitent de cette progression

En évolution annuelle, tous les secteurs excepté celui de la construction, connaissent une augmentation de leur effectifs salariés au quatrième trimestre 2022. Ces évolutions positives continuent de ralentir avec des hausses comprises entre **+0,2%** pour le secteur du commerce et **+3,6%** pour le secteur de l'hôtellerie-restauration. A noter que le secteur de la construction enregistre une légère baisse (**-0,3%**) inédite depuis trois ans. Tous les départements profitent de ces hausses des effectifs salariés.

## Les effectifs intérimaires poursuivent leur rebond au quatrième trimestre 2022

Depuis sa forte chute au premier trimestre 2020, le nombre d'intérimaires ligériens continue de rebondir, enregistrant même un pic historique au quatrième trimestre 2022 avec près de **65 600** contrats intérimaires. Après une hausse lors du troisième trimestre 2022, l'emploi intérimaire ligérien poursuit son embellie au quatrième trimestre avec une évolution trimestrielle de **+2,3%** (soit près de **1 500** contrats). L'évolution annuelle régionale reste positive (**+0,4%**) alors qu'au niveau national la tendance est baissière (**-1,2%**)

## Les créations d'entreprises et les défaillances progressent

Les créations d'entreprises ont fortement progressé après le premier confinement pour atteindre des niveaux supérieurs à ceux observés avant la crise sanitaire. Malgré quelques variations, elles enregistrent un pic historique avec **47 179** entreprises créées en 2022 en Pays de la Loire, soit une évolution annuelle de **+1,8%**, proche de celle nationale (**+2,0%**). Sur la même période, et suite à la levée progressive des aides liées à la crise sanitaire, les défaillances d'entreprises progressent avec une très forte évolution annuelle de **+48,9%**, malgré un repli aux deuxième et troisième trimestres 2022.

## Baisse de la demande d'emploi de cat. A au 1<sup>er</sup> trimestre 2023 et un taux de chômage régional historiquement bas

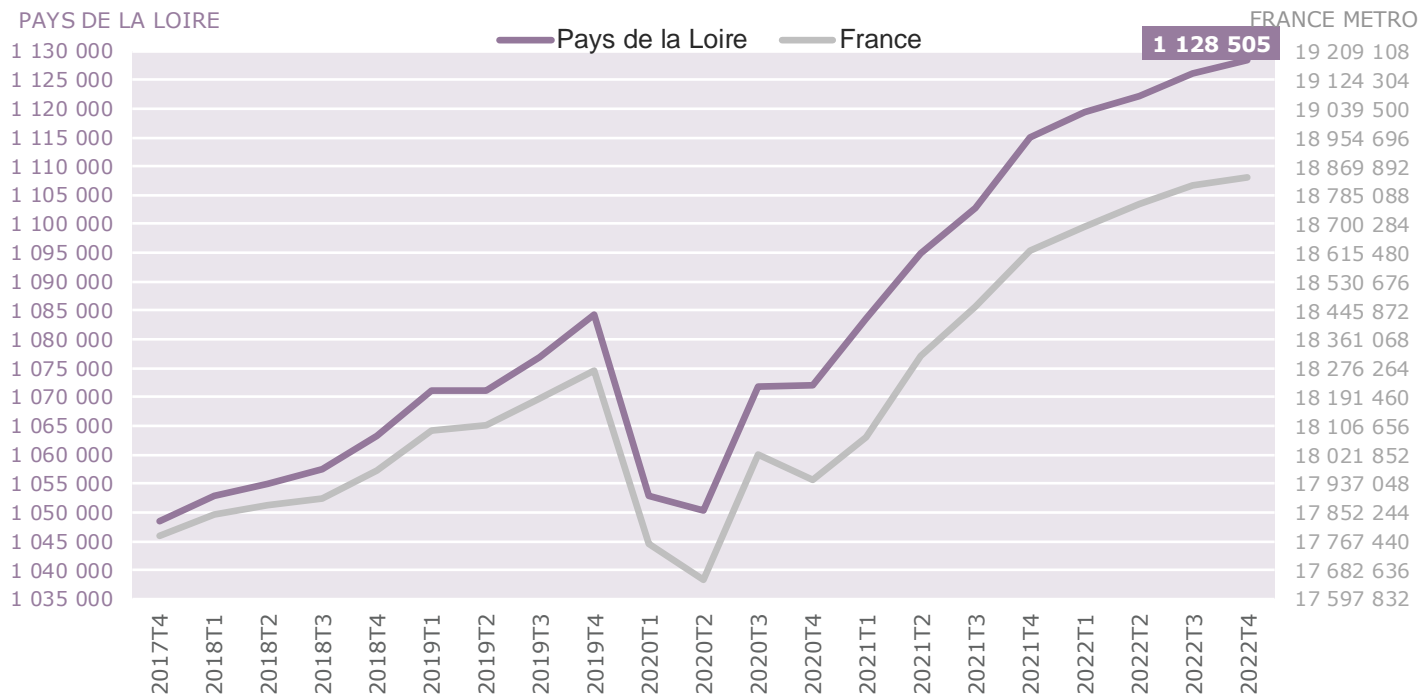
Après une baisse continue de la demande d'emploi de catégorie A depuis le troisième trimestre 2020 et une légère remontée aux deuxième et troisième trimestres 2022, la tendance à la baisse se confirme avec **130 480** demandeurs d'emploi de catégorie A au premier trimestre 2023. De même, l'évolution annuelle reste négative avec **-7,3%**, plus favorable que celle enregistrée au niveau national : **-5,4%**. Ces résultats sont en adéquation avec le taux de chômage régional qui s'établit à **5,8%** au quatrième trimestre 2022 en Pays de la Loire, en baisse trimestrielle de **-0,2 point** et en baisse annuelle de **-0,3 point**. La région enregistre le taux de chômage le plus faible de France avec la Bretagne (7,0% au niveau national).

# DYNAMIQUE DE L'EMPLOI

# EMPLOI SALARIÉ DU SECTEUR PRIVÉ

## ÉVOLUTION

### ÉVOLUTION SUR 5 ANS - 4ÈME TRIMESTRE 2022 – DONNÉES CVS



# 1 128 505

salariés dans le secteur privé  
ligérien au 4<sup>ème</sup> trimestre 2022

# +1,2%

d'évolution sur un an  
(+1,2% en France  
métropolitaine)

Avec une hausse annuelle de **+1,2%** au quatrième trimestre 2022, l'emploi salarié ligérien du secteur privé poursuit sa progression continue entamée fin 2020 après une année perturbée par la crise sanitaire.

Il reprend la tendance observée depuis 2015 pour atteindre **1 128 505** salariés à la fin du quatrième trimestre 2022 en Pays de la Loire. Cette dynamique régionale, avec une évolution annuelle de **+1,2%**, est identique à celle observée pour l'ensemble de la France métropolitaine.

L'emploi salarié privé, au sens de l'Urssaf, correspond à la définition de l'emploi privé de la DGAFP (Direction Générale de l'Administration et de la Fonction Publique) et couvre l'ensemble des cotisants du champ concurrentiel affiliés au régime général.

En Pays de la Loire, l'emploi salarié privé représente environ les deux-tiers de l'emploi total.

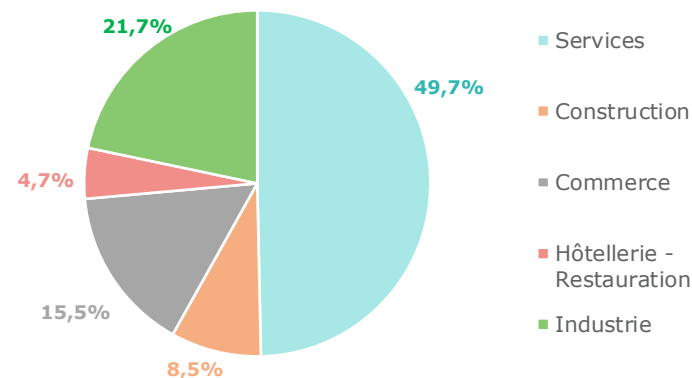
# EMPLOI SALARIÉ SECTEUR PRIVÉ

## DONNÉES SECTORIELLES

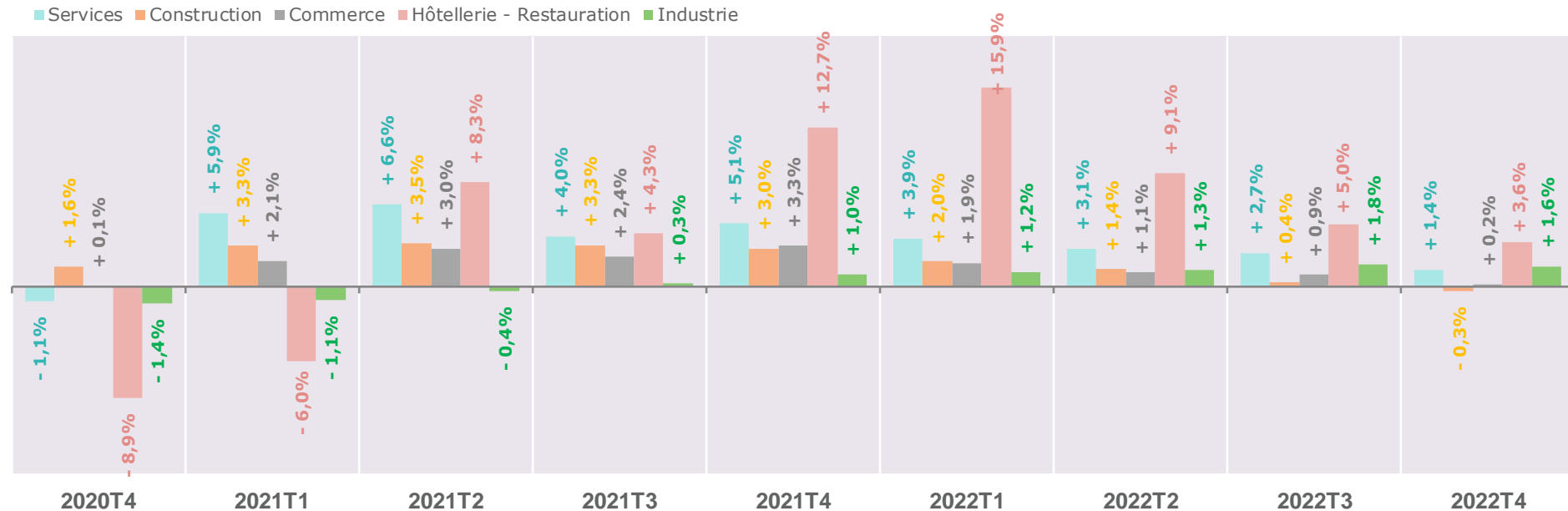
Près de la moitié de l'emploi salarié ligérien est concentré dans les services, ce secteur est en sous-représentation de **-3,9** points par rapport à la répartition nationale. L'industrie est également une composante importante de l'emploi régional (**21,7%**), en surreprésentation (**+6,1** points) par rapport au national, de même que le secteur du commerce (**15,5%**).

Les secteurs de l'hôtellerie-restauration et des services, ainsi que celui de l'industrie, dans une moindre mesure, ont subi une diminution de leurs effectifs salariés en 2020, notamment lors des périodes de restrictions sanitaires. Cependant, depuis le deuxième trimestre 2021, tous les secteurs enregistrent une progression de leurs emplois salariés. C'est le secteur de l'hôtellerie-restauration qui connaît les plus fortes évolutions, avec trois trimestres (fin 2021 et 1er semestre 2022) en forte hausse et un ralentissement depuis le 3ème trimestre 2022, dépassant son niveau d'avant crise sanitaire. Le secteur de la construction connaît une légère baisse inédite depuis début 2020.

### RÉPARTITION - 4ÈME TRIMESTRE 2022 - DONNÉES CVS



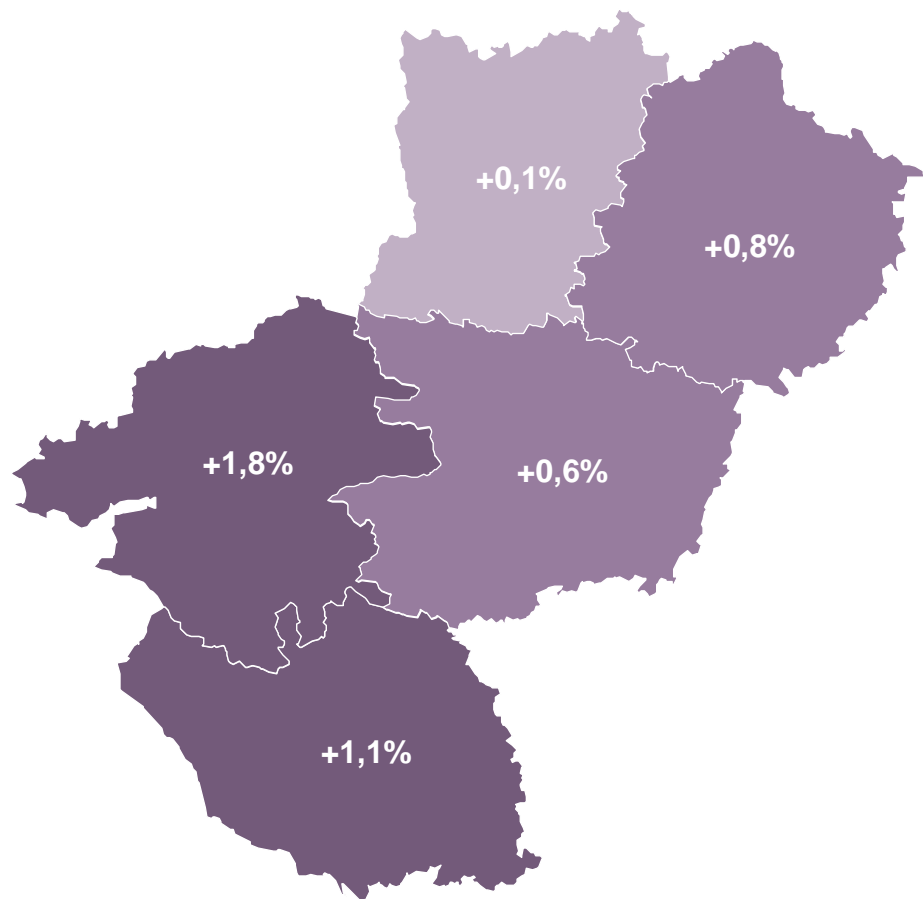
### ÉVOLUTION ANNUELLE - 4ÈME TRIMESTRE 2022 - DONNÉES CVS



# EMPLOI SALARIÉ SECTEUR PRIVÉ

DONNÉES DÉPARTEMENTALES

## ÉVOLUTIONS ANNUELLES - 4ÈME TRIMESTRE 2022 – DONNÉES CVS



La hausse annuelle régionale de **+1,2%** de l'emploi salarié privé est portée principalement par la Loire-Atlantique (**+1,8%**). La Vendée (**+1,1%**) enregistre une évolution proche de l'évolution régionale.

Le Maine-et-Loire et la Sarthe connaissent une hausse légèrement moins appuyée, avec respectivement **+0,6%** et **+0,8%**. Le département de la Mayenne (**+0,1%**) enregistre une augmentation plus modérée.

La Loire-Atlantique concentre à elle seule plus de **4 emplois salariés** de la région **sur 10**. Le Maine-et-Loire arrive ensuite avec **près de 20%** et la Vendée avec **17,5%** des emplois salariés ligériens.

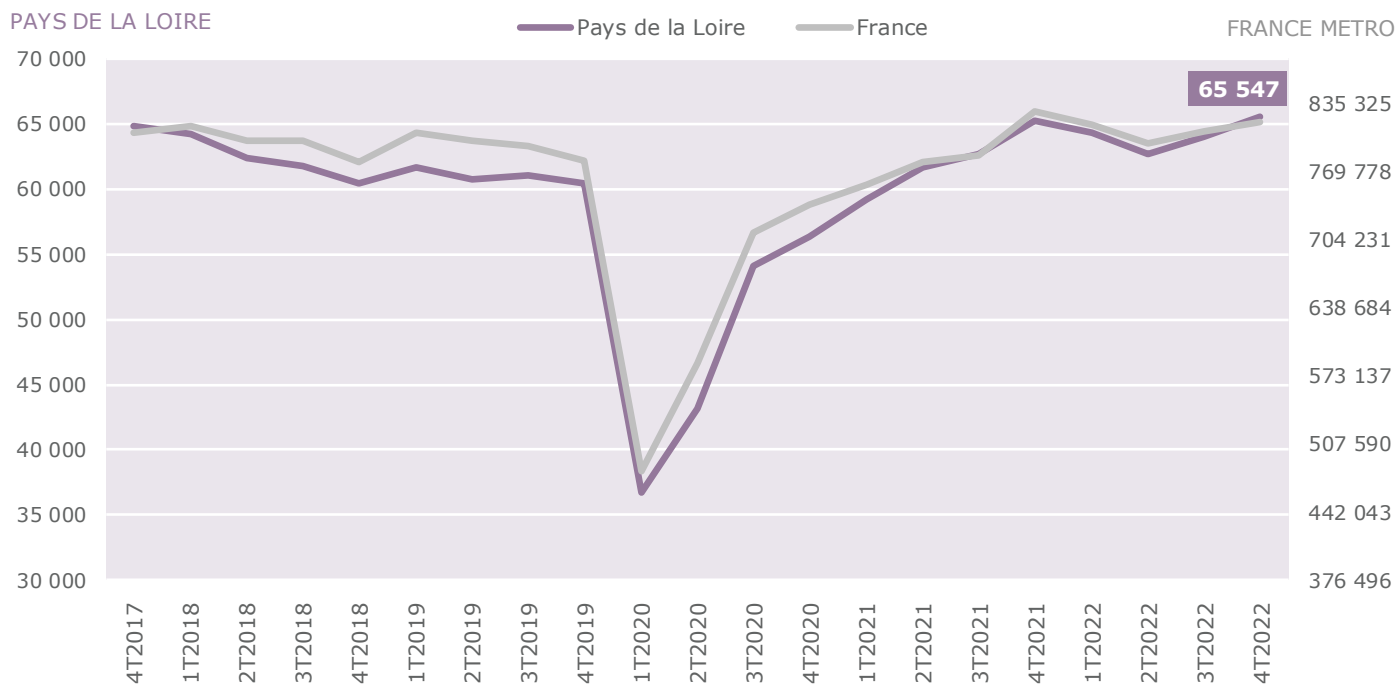
## VOLUME ET PART - 4ÈME TRIMESTRE 2022 – DONNÉES CVS

	Nombre salariés	Part
Loire-Atlantique	483 771	42,9%
Maine-et-Loire	221 671	19,6%
Mayenne	80 777	7,2%
Sarthe	145 218	12,9%
Vendée	197 065	17,5%
<b>Pays de la Loire</b>	<b>1 128 505</b>	<b>100,0%</b>

# EMPLOI INTÉRIMAIRE

## ÉVOLUTION

### ÉVOLUTION - 4ÈME TRIMESTRE 2022 - DONNÉES CVS



65 547

intérimaires en cours  
à la fin du 4<sup>ème</sup> trimestre 2022

+0,4%

d'évolution annuelle  
(-1,2% en France  
métropolitaine)

L'emploi intérimaire a été fortement affecté par la période de restrictions sanitaires. Son effectif a chuté de **-39,5%** sur le premier trimestre 2020. Durant cette même période, l'ensemble de l'emploi salarié n'avait baissé que de **-2,9%**.

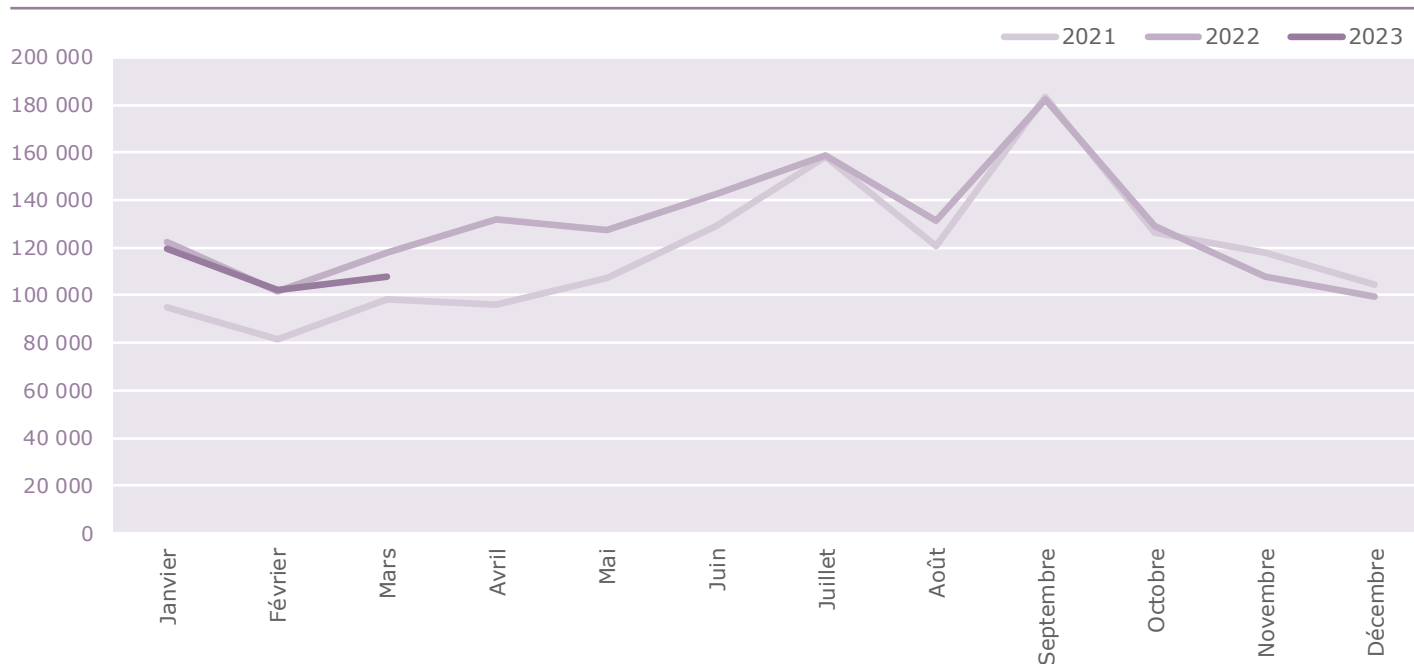
L'intérim jouant un rôle de variable d'ajustement pour les entreprises, ses variations en temps de crise sont en général davantage marquées. De plus, les intérimaires n'ont pas bénéficié des mesures de chômage partiel, qui ont soutenu une grande partie de l'emploi salarié sur cette période.

La reconstitution des effectifs intérimaires se poursuit depuis mi-2020 au niveau national et régional. Sur le quatrième trimestre 2022, le niveau le plus élevé depuis ces cinq dernières années est observé en Pays de la Loire pour atteindre **65 547** contrats. L'évolution annuelle reste toujours positive en région (**+0,4%**) alors que la tendance est à la baisse en France métropolitaine (**-1,2%**).

# DÉCLARATIONS PRÉALABLES À L'EMBAUCHE\*

## ÉVOLUTION ET CONTRATS

### ÉVOLUTION SUR TROIS ANS - DONNÉES BRUTES - HORS INTÉRIM



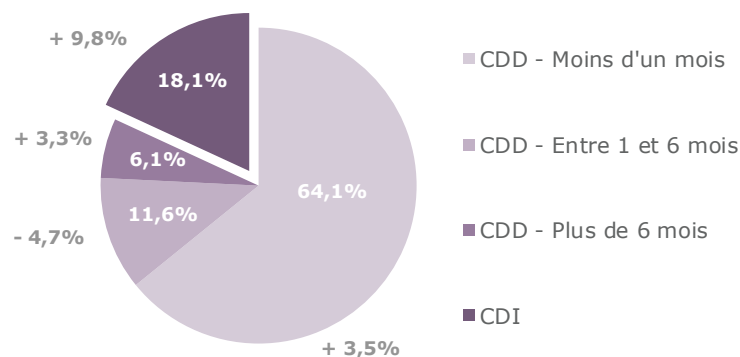
1 539 755

DPAE\* ont été signées sur les 12 derniers mois à fin mars 2023, hors contrats intérimaires

+3,5%

d'évolution annuelle (+8,2% en France métropolitaine)

### RÉPARTITION PAR TYPE DE CONTRAT - PART ET ÉVOLUTION SUR 12 MOIS EN PAYS DE LA LOIRE



Une hausse des embauches (+3,5%) est enregistrée en région sur un an, mais moins marquée que celle observée à l'échelle nationale (+8,2%). Sur les 2 premiers mois de l'année 2023, les volumes sont similaires à ceux de la même période en 2022. Cependant, la hausse des recrutements (hors intérim) sur le mois de mars 2023 est nettement moins marquée que sur le mois de mars 2022.

Sur les douze derniers mois, les Contrats à Durée Indéterminée (18,1% des embauches) sont ceux qui augmentent le plus : +9,8%. Les Contrats à Durée Déterminée de moins de 1 mois affichent quant à eux une augmentation annuelle de +3,5% et représentent près des deux tiers des embauches. Quant aux contrats à Durée Déterminée de 1 à 6 mois, ils connaissent une diminution annuelle (-4,7%).

\* La Déclaration Préalable à l'Embauche (DPAE) est une obligation déclarative de l'employeur, à effectuer dans les 8 jours précédant l'embauche d'un salarié auprès de l'URSSAF (ou de la CCMSA pour les travailleurs agricoles).



# DÉCLARATIONS PRÉALABLES À L'EMBAUCHE

## ÉVOLUTIONS SECTORIELLES

### LES 5 SECTEURS DONT LES EMBAUCHES AUGMENTENT LE PLUS SUR 12 MOIS

1	Hébergement et restauration	+ 29,6%
2	Enseignement	+ 19,8%
3	Arts spectacles et activités récréatives	+ 19,0%
4	Industries extractives	+ 18,0%
5	Activités financières et d'assurance	+ 8,1%

Les cinq secteurs dont les embauches augmentent le plus sur les douze derniers mois, affichent des progressions variant de **+8,1%** à près de **+30%**.

Il s'agit principalement de secteurs qui ont été les plus affectés par les restrictions sanitaires en 2020 et qui rebondissent mécaniquement depuis.

Les embauches de *l'hébergement et restauration* sont portées à 74,6% par la *restauration*. Ce sous-secteur fait partie de ceux les plus affectés par la crise sanitaire mais ses embauches repartent à la hausse avec une augmentation de **+30,1%** sur les douze derniers mois. L'ensemble du secteur voit ses recrutements augmenter de **+29,6%** (soit 176 886 embauches) par rapport aux douze mois précédents.

Autre secteur fortement impacté par la crise sanitaire, les *arts spectacles et activités récréatives* progressent fortement sur les douze derniers mois (**+19,0%**), avec plus 170 796 embauches comptabilisées. Ce volume dépasse celui d'avant-crise où 153 300 embauches avaient été signées en 2019.

Avec une augmentation de **+19,8%** sur les douze derniers mois, les embauches du secteur de *l'enseignement* connaissent également une hausse très marquée, portée principalement par le sous-secteur *enseignement sportif et culturel* qui enregistre notamment une hausse spectaculaire (+283%), avec 8 639 recrutements effectués en cumul sur les douze derniers mois.

Les secteurs *Industries extractives* et *Activités financières et d'assurance* complètent ce top 5 avec respectivement **+18,0%** et **+8,1%** d'évolution annuelle.

# CRÉATIONS D'ENTREPRISES

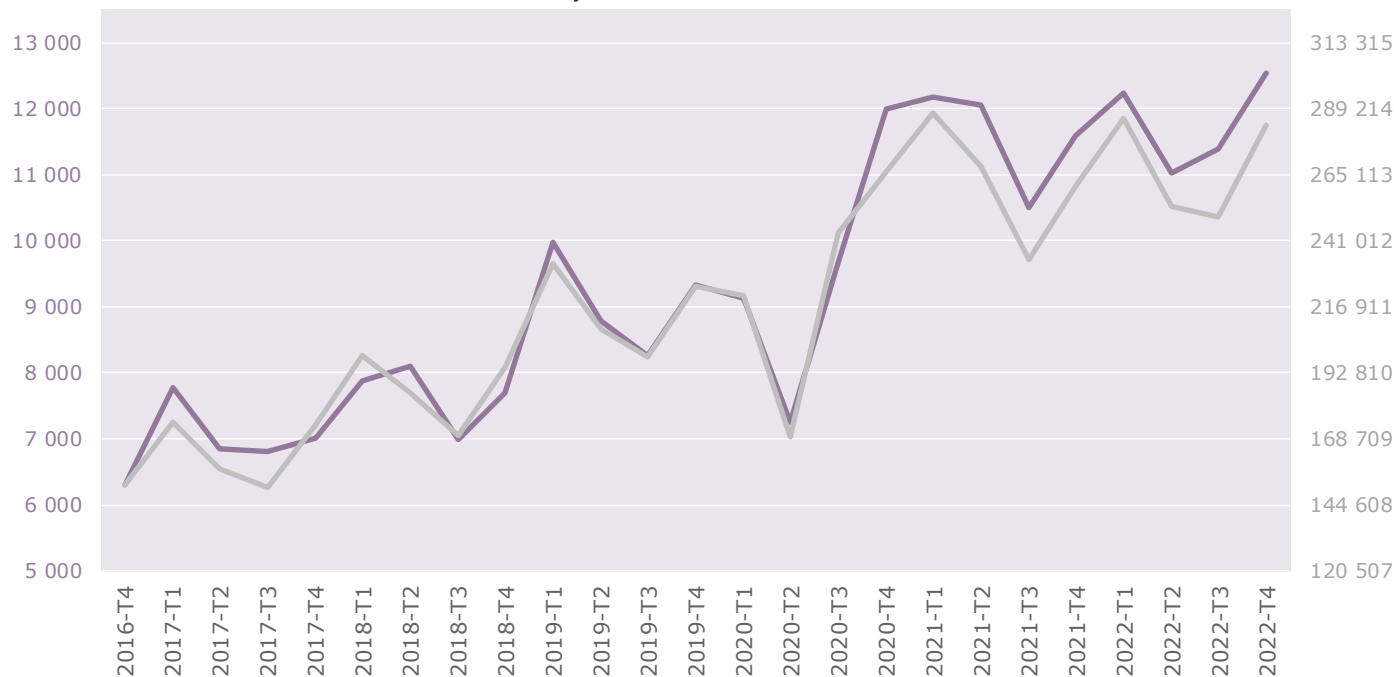
## ÉVOLUTION

### ÉVOLUTION JUSQU'AU T4 2022 – DONNÉES BRUTES

PAYS DE LA LOIRE

— Pays de la Loire — France

FRANCE METRO



# 47 179

entreprises ont été créées  
sur la région Pays de la Loire  
en cumul sur 12 mois  
(janvier à fin décembre 2022)

# +1,8%

d'évolution en cumul annuel  
(+2,0% en France métropolitaine)

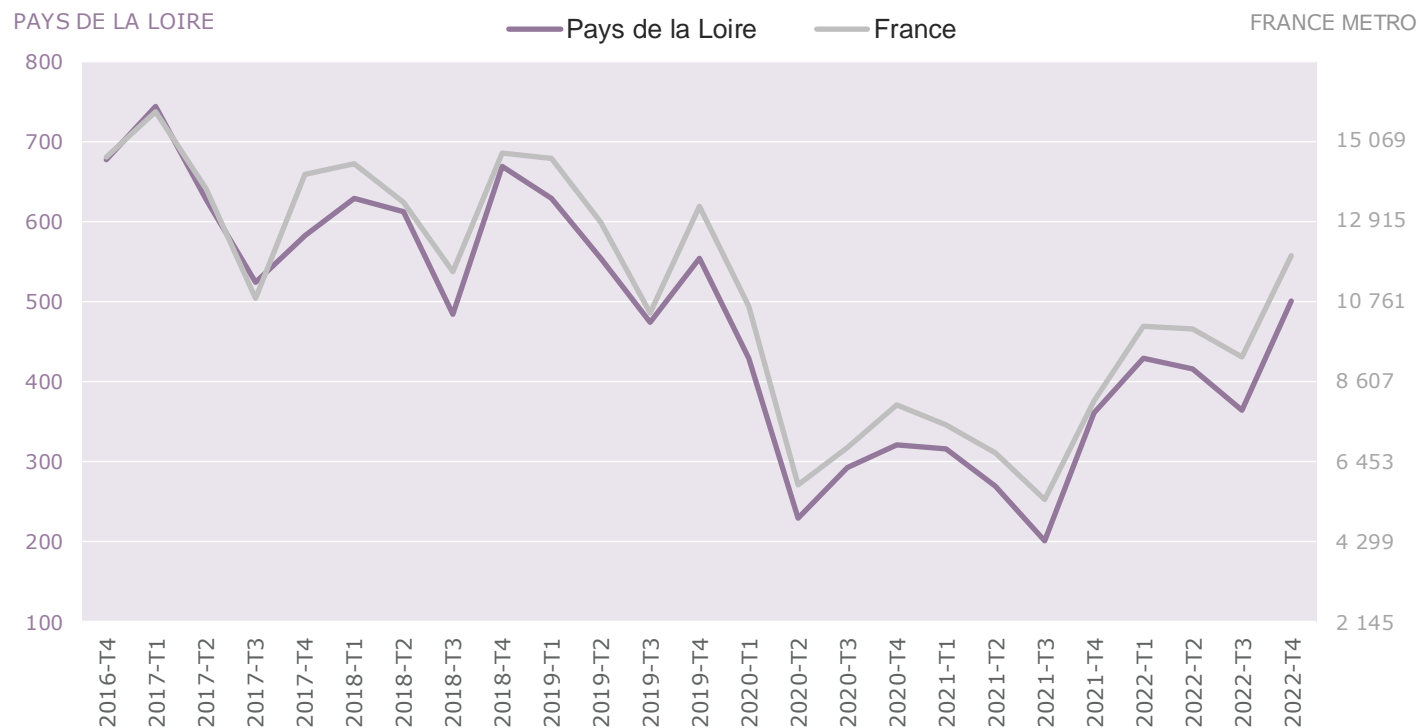
Malgré quelques variations saisonnières (pic en début d'année, creux durant l'été), les créations d'entreprises sont en augmentation régulière sur ces dernières années. Après une lourde chute pendant le premier confinement et deux nouveaux décrochages au troisième trimestre 2021 et au deuxième trimestre 2022, les créations d'entreprises sont reparties à la hausse au dernier semestre 2022. Elles atteignent même un pic historique fin 2022, avec **47 179** entreprises créées durant cette année. En cumul sur les douze derniers mois, l'évolution annuelle des créations d'entreprises est proche en Pays de la Loire (**+1,8%**) de celle observée en France métropolitaine (**+2,0%**).

Les séries sur les créations d'entreprises sont calculées à partir de l'enregistrement dans le répertoire SIRENE par l'INSEE de l'état civil des établissements, quelle que soit leur forme juridique et quel que soit leur secteur d'activité (sauf l'agriculture). Elles incluent notamment les créations de micro-entreprises, principal statut des nouvelles entreprises.

# DÉFAILLANCES D'ENTREPRISES

## ÉVOLUTION

### ÉVOLUTION JUSQU'AU T4 2022 – DONNÉES BRUTES



1 711

défaillances d'entreprises  
sur la région Pays de la Loire  
en cumul sur 12 mois  
(Janvier 2022 à fin décembre  
2022)

+48,9%

d'évolution en cumul annuel  
(+49,6% en France métropolitaine)

Avec une évolution en cumul annuel en très forte hausse (+48,9%) en Pays de la Loire, le nombre de défaillances d'entreprises augmente très fortement au quatrième trimestre 2022 interrompant ainsi la tendance à la baisse observée sur les deuxième et troisième trimestre 2022. Cette tendance est similaire au niveau national. Même si les mesures d'aide ont été déployées à partir du printemps 2020 et sont restées en partie actives en 2021 pour soutenir les entreprises en difficulté, un rebond des défaillances depuis fin 2021 se confirme. Le nombre de défaillances d'entreprises retrouve un niveau similaire à celui d'avant crise sanitaire.

Les statistiques sur les défaillances d'entreprises couvrent l'ensemble des jugements prononçant, soit l'ouverture d'une procédure de redressement judiciaire, soit directement la liquidation judiciaire. Ces procédures interviennent quand l'entreprise est en situation de cessation de paiement et qu'elle ne peut donc plus faire face à ses dettes.

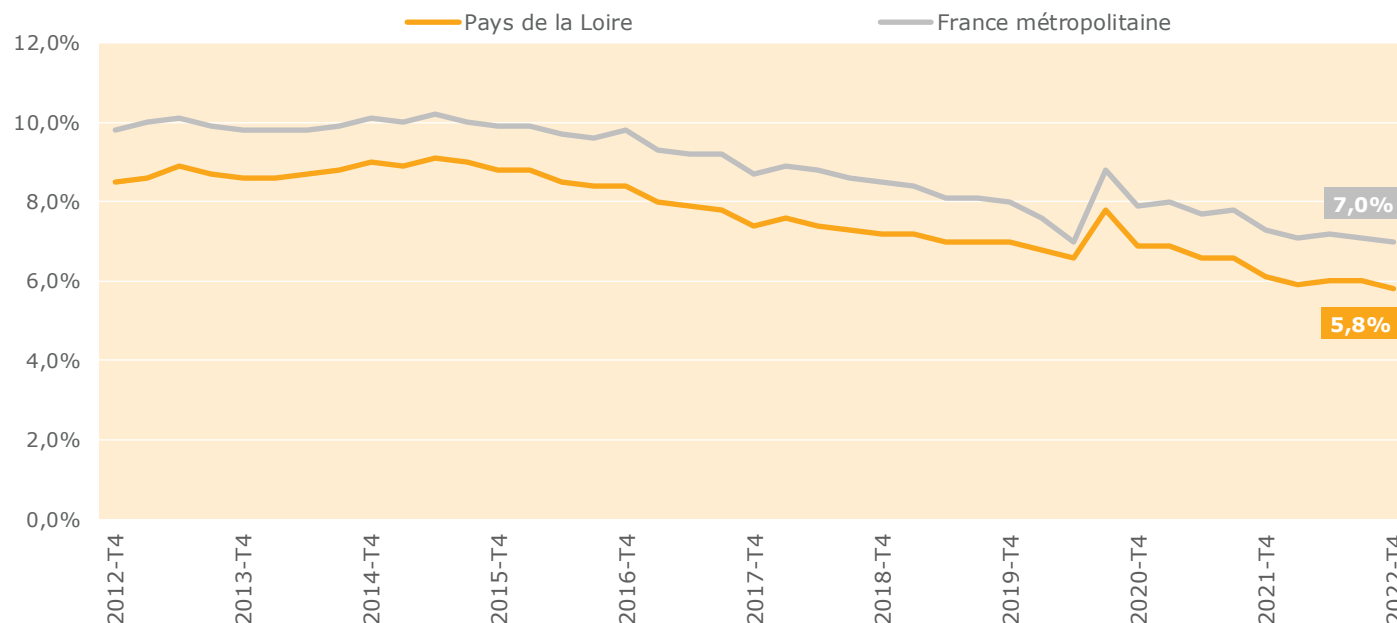
La crise sanitaire a eu pour effet d'accroître la part des liquidations judiciaires dans l'ensemble des défaillances d'entreprises.

# LA DEMANDE D'EMPLOI

# TAUX DE CHÔMAGE

## ÉVOLUTION

### ÉVOLUTION SUR 10 ANS - 4ÈME TRIMESTRE 2022 – DONNÉES CVS



# 5,8%

Taux de chômage en Pays de la Loire au 4<sup>ème</sup> trimestre 2022

# - 0,3 point

d'évolution annuelle (-0,3 point en France métropolitaine)

Avec un taux de chômage au sens du BIT de **5,8%** au quatrième trimestre 2022, la région des Pays de la Loire se positionne comme première région de France, ex aequo avec la Bretagne. Ce taux est l'un des plus bas observé sur les dix dernières années.

L'évolution annuelle est de **-0,3 point** en région Pays de la Loire tout comme en France métropolitaine.

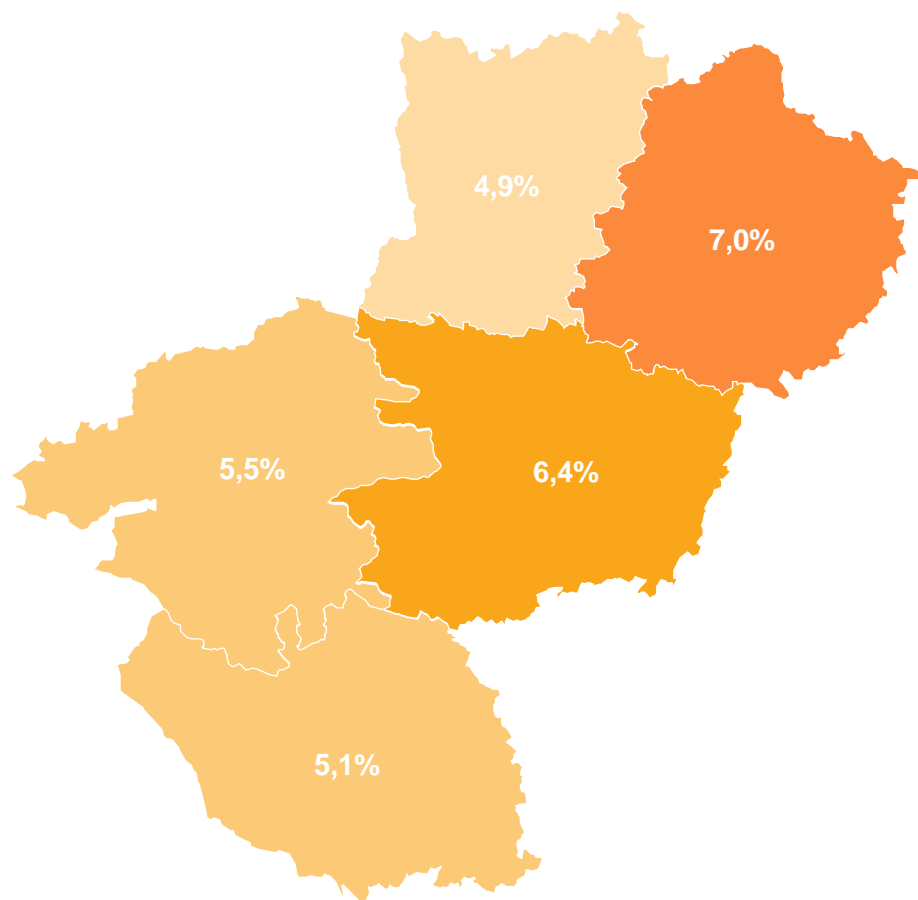
Un chômeur au sens du BIT (Bureau International du Travail) est un actif sans emploi pendant une semaine de référence, disponible pour travailler dans les deux semaines et ayant effectué au cours des quatre dernières semaines une démarche de recherche d'emploi.

Le regain d'activité post restrictions sanitaires à l'origine de la hausse de l'emploi salarié n'a eu que très peu d'effet sur l'évolution du taux de chômage. Il ne baisse que légèrement sur l'année 2021, en grande partie sur le dernier trimestre, après être resté stable sur les trois premiers trimestres. Selon l'INSEE\*, ce renouveau de croissance, s'il crée un contexte propice à la reprise d'emploi, a aussi pour effet d'inciter une partie de la population inactive à initier des démarches de recherche d'emploi, venant ainsi accroître le nombre de chômeurs au sens du BIT.

# TAUX DE CHÔMAGE

## DONNÉES DÉPARTEMENTALES

### SITUATIONS DÉPARTEMENTALES - 4ÈME TRIMESTRE 2022 - DONNÉES CVS



Avec **4,9%**, la Mayenne est le troisième département de France avec le taux de chômage le plus bas, avec le Jura, derrière le Cantal (4,1%) et la Lozère (4,6%).

La Sarthe possède le taux de chômage le plus élevé de la région avec **7,0%**, identique à celui de la France métropolitaine. Les autres départements des Pays de la Loire sont en-dessous de ce taux national (entre **5,1%** et **6,4%**).

Tous les départements sont orientés favorablement en comparaison du troisième trimestre 2022 (**-0,2** point pour chacun des départements) mais également avec le quatrième trimestre 2021 avec une évolution annuelle comprise entre **+0,0** et **-0,5** point.

### ÉVOLUTIONS - 4ÈME TRIMESTRE 2022 - DONNÉES CVS

	Évolution trimestrielle	Évolution annuelle
Loire-Atlantique	-0,2 pt	-0,5 pt
Maine-et-Loire	-0,2 pt	-0,1 pt
Mayenne	-0,2 pt	+0,0 pt
Sarthe	-0,2 pt	-0,4 pt
Vendée	-0,2 pt	-0,3 pt
Pays de la Loire	<b>-0,2 pt</b>	<b>-0,3 pt</b>
France métropolitaine	<b>-0,1 pt</b>	<b>-0,3 pt</b>

# DEMANDE D'EMPLOI DE FIN DE MOIS

## VOLUME ET ÉVOLUTION

### VOLUME ET ÉVOLUTION - 1ER TRIMESTRE 2023 – DONNÉES CVS

	Volume	Évolution trimestrielle		Évolution annuelle		Répartition	
		Pays de la Loire	France Métro	Pays de la Loire	France Métro	Pays de la Loire	France Métro
Catégorie A	130 480	- 1,2%	- 1,3%	- 7,3%	- 5,8%	46,8%	55,0%
Catégorie B	46 010	- 1,1%	+ 0,3%	+ 2,4%	+ 6,2%	16,5%	15,5%
Catégorie C	102 570	+ 0,2%	+ 0,9%	- 4,8%	- 2,1%	36,8%	29,5%
Catégories A,B,C	279 060	- 0,7%	- 0,4%	- 4,9%	- 3,0%	100,0%	100,0%

# 130 480

demandeurs inscrits à Pôle emploi Pays de la Loire en catégorie A (sans activité) au 1<sup>er</sup> trimestre 2023

# -7,3%

en un an,  
(-5,8% en France métropolitaine)

A l'instar du taux de chômage, la Demande d'Emploi de Fin de Mois de catégorie A a diminué significativement au premier trimestre 2023: **-7,3%** par rapport au premier trimestre 2022, en Pays de la Loire. Cependant, son évolution trimestrielle est moins prononcée avec **-1,2%** par rapport au quatrième trimestre 2022.

La Demande d'Emploi de Fin de Mois (DEFM) de catégorie A comptabilise le nombre de personnes inscrites à Pôle emploi à la fin d'un mois donné et sans aucune activité exercée dans ce mois. La DEFM et le taux de chômage sont des indicateurs de nature différente. La DEFM est moins impactée par les transferts entre population active et population inactive.

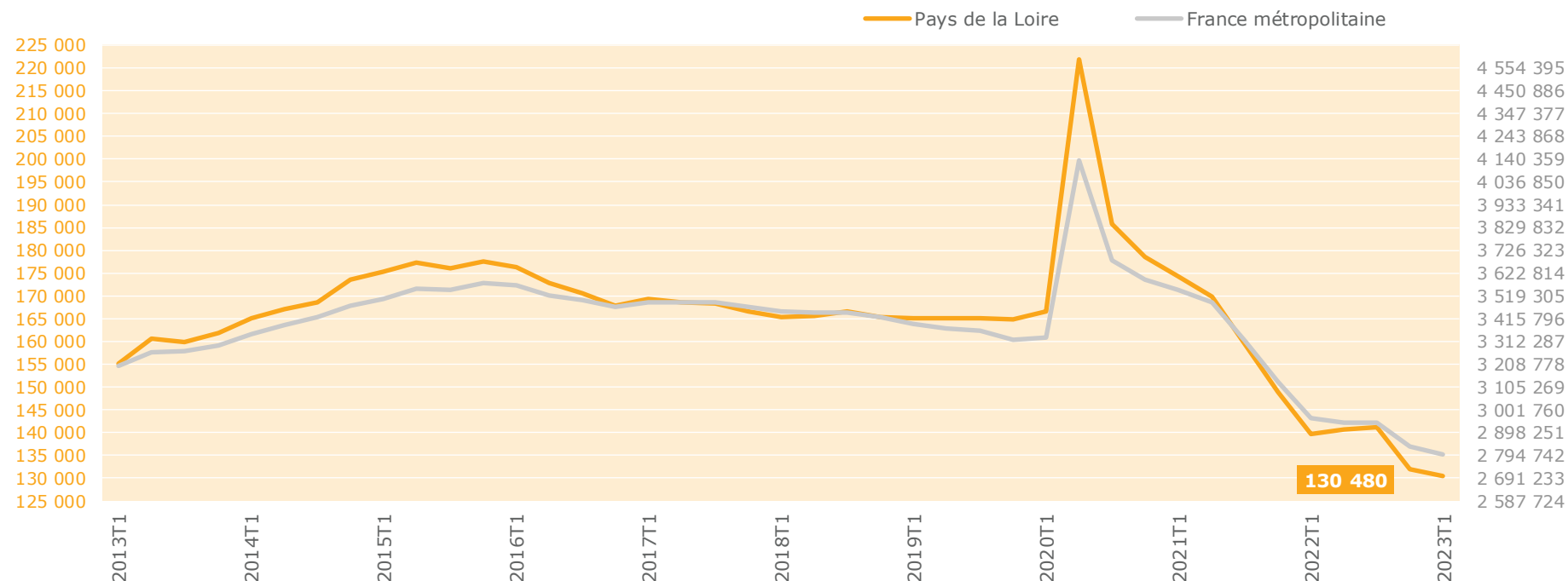
Cette forte baisse annuelle (**-7,3%**) de la Demande d'Emploi de Fin de Mois (DEFM) de catégorie A bénéficie légèrement plus aux hommes (**-8,1%**) qu'aux femmes (**-6,6%**). De même, les seniors (50 ans ou plus) enregistrent une diminution conséquente avec **-9,1%** sur 12 mois contrairement aux moins de 25 ans pour qui la baisse est nettement moins marquée (**-1,9%**).

Les demandeurs d'emploi de catégorie B (ayant exercé une activité réduite de moins de 78 heures au cours du dernier mois) affichent une hausse annuelle de **+2,4%**, alors que ceux de catégorie C (ayant exercé une activité réduite de plus de 78 heures au cours du dernier mois) enregistrent une diminution annuelle de **-4,8%**. Ces différentes évolutions entraînent une baisse annuelle de **-4,9%** de la Demande d'Emploi de Fin de Mois de catégories A, B et C au premier trimestre 2023 en Pays de la Loire. Ce résultat est plus favorable que l'évolution annuelle nationale (**-3,0%**).

# DEMANDE D'EMPLOI DE FIN DE MOIS

## ÉVOLUTION

### ÉVOLUTION SUR 10 ANS - 1ER TRIMESTRE 2023 - DONNÉES CVS



La hausse de la demande d'emploi régionale de fin de mois en catégorie A (sans activité) a été plus marquée en Pays de la Loire qu'au niveau national durant la période de crise sanitaire. Depuis, la tendance est à la baisse. Un pallier semble toutefois être atteint lors des trois premiers trimestres 2022, avant qu'une nouvelle diminution de la demande d'emploi de fin de mois en catégorie A ne soit enregistrée depuis le quatrième trimestre 2022. La baisse se poursuit au premier trimestre 2023 mais de façon modérée, **-1,2%** par rapport au trimestre précédent.

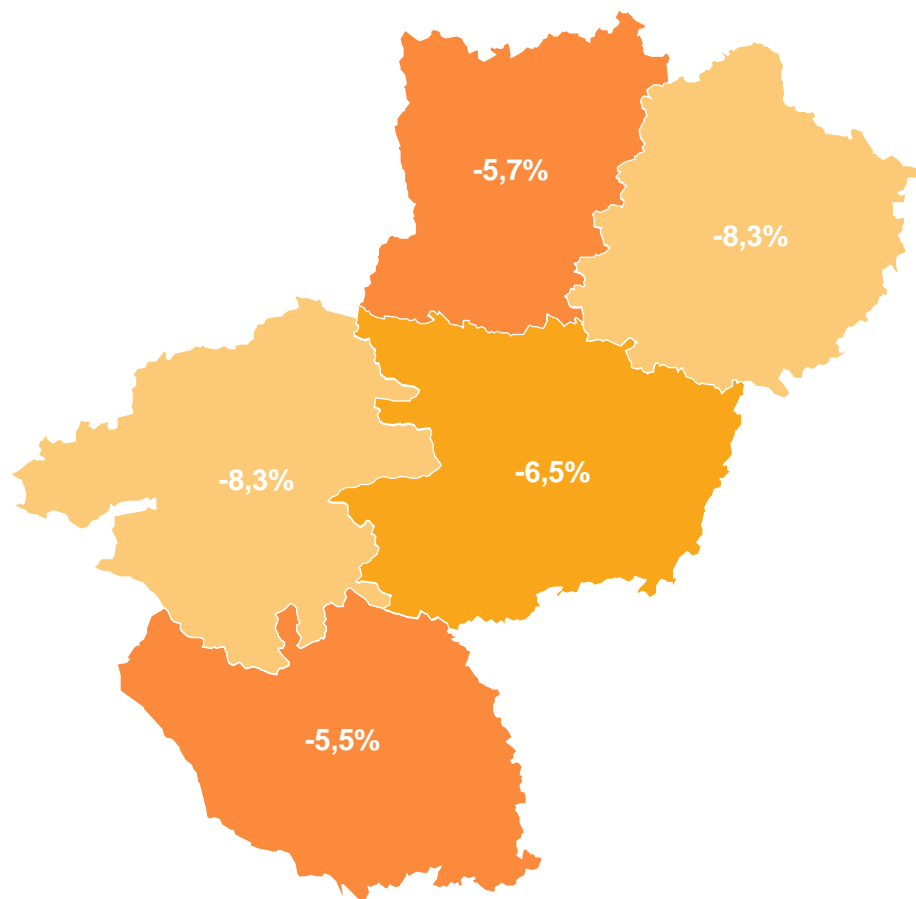
L'évolution annuelle mesurée à **-7,3%** au premier trimestre 2023 permet à la demande d'emploi régionale de catégorie A d'atteindre un niveau historiquement bas sur les dix dernières années en Pays de la Loire.



# DEMANDE D'EMPLOI DE FIN DE MOIS

## ÉVOLUTION

### ÉVOLUTIONS ANNUELLES - 1ER TRIMESTRE 2023 - DONNÉES CVS



Les départements de la Loire-Atlantique et de Sarthe enregistrent la baisse annuelle la plus importante au premier trimestre 2023 avec **-8,3%**, suivi par le Maine-et-Loire avec **-6,5%**.

La Mayenne et la Vendée affichent des baisses moins prononcées avec respectivement **-5,7%** et **-5,5%**.

Près de 4 demandeurs d'emploi en catégorie A de la région sur 10 résident en Loire-Atlantique (**38,0%**) et près d'un quart en Maine-et-Loire (**23,1%**).

### DEFM ET PART - 1ER TRIMESTRE 2023 - DONNÉES CVS

	DEFM	Part
Loire-Atlantique	49 630	38,0%
Maine-et-Loire	30 120	23,1%
Mayenne	8 270	6,3%
Sarthe	21 540	16,5%
Vendée	20 930	16,0%
<b>Pays de la Loire</b>	<b>130 480</b>	<b>100,0%</b>

# DEMANDE D'EMPLOI DE FIN DE MOIS

## ENTRÉES ET SORTIES

# 28 860

entrées mensuelles à Pôle emploi  
en moyenne sur le 1<sup>er</sup> trimestre 2023

# + 4,1%

par rapport au même trimestre  
de l'année passée  
(+7,3% en France métropolitaine)

### MOTIFS DE SORTIE - ÉVOL. ANNUELLE - 1ER TRIMESTRE 2023

Reprises d'emploi signalées	4 860	-23,5%
Entrées en stage formation	2 810	-13,8%

### MOTIFS D'ENTRÉE - ÉVOL. ANNUELLE - 1ER TRIMESTRE 2023

Fins de CDD ou fins de mission intérim	8 270	+6,4%
Démissions	1 840	+9,5%
Licenciements	2 010	-10,7%
Ruptures conventionnelles	2 190	+1,9%

# 29 160

sorties mensuelles à Pôle emploi  
en moyenne au 1<sup>er</sup> trimestre 2023

# - 1,5%

par rapport au même trimestre  
de l'année passée  
(-1,1% en France métropolitaine)

Au premier trimestre 2023, le nombre d'entrées à Pôle emploi en Pays de la Loire augmente de **+4,1%** en un an, à un rythme moins élevé qu'au niveau national (**+7,3%**). Parallèlement, le nombre de sorties à Pôle emploi diminue légèrement plus en région qu'en France métropolitaine sur la même période, avec respectivement **-1,5%** et **-1,1%**.

Concernant les motifs d'entrée à Pôle emploi au premier trimestre 2023 et en évolution annuelle, de très fortes disparités apparaissent avec notamment une augmentation importante des entrées suite à démission (**+9,5%**) et une forte progression suite à une fin de CDD ou de mission d'intérim (**+6,4%**). Selon la DARES\*, le taux de démission est en général bas en période de crise et augmente durant les reprises économiques. C'est un indicateur cyclique. Les hauts niveaux de démission observés depuis la fin de l'année 2021 sont à mettre en lien avec les tensions sur le marché du travail et les difficultés de recrutement.

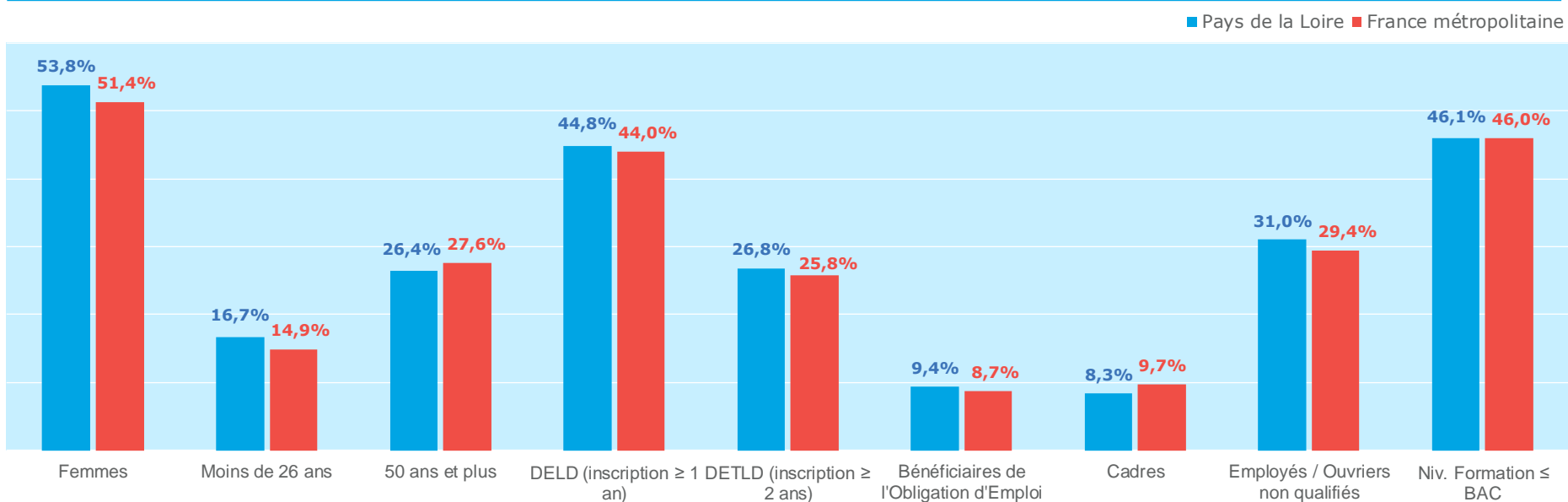
Quant aux sorties, les reprises d'emploi signalées enregistrent au premier trimestre 2023, un repli sur un an conséquent de **-23,5%**. De même, les sorties pour entrées en stage et formation diminuent moins amplement, avec **-13,8%**. Par ailleurs, les cessations pour défaut d'actualisation restent le motif principal de sortie (**46,0%** du total) et sont en légère progression annuelle avec **+3,0%**.

# CARACTÉRISTIQUES DE LA DEMANDE D'EMPLOI

# PROFIL DE LA DEMANDE D'EMPLOI DE CATÉGORIE ABC

DONNÉES BRUTES

## CARACTÉRISTIQUES DE LA DEMANDE - 1ER TRIMESTRE 2023 - DONNÉES BRUTES



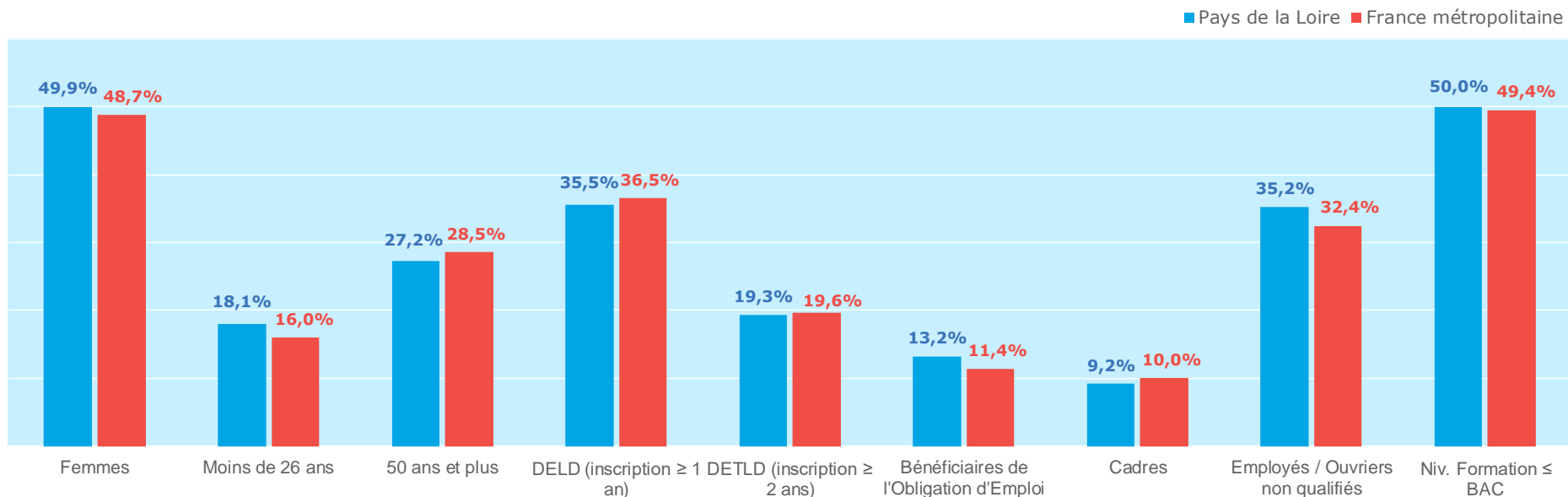
## ÉVOLUTIONS ANNUELLES - 1ER TRIMESTRE 2023 - DONNÉES BRUTES

	Femmes	Moins de 26 ans	50 ans et plus	DELD (inscription ≥ 1 an)	DETLD (inscription ≥ 2 ans)	Bénéficiaires de l'Obligation d'Emploi	Cadres	Employés / Ouvriers non qualifiés	Niv. Formation ≤ BAC	Ensemble
<b>Pays de la Loire</b>	-5,0%	-4,0%	-4,1%	-12,0%	-17,0%	-1,7%	-0,9%	-3,6%	-5,6%	-4,7%
<b>France métropolitaine</b>	-3,2%	-1,0%	-3,1%	-10,7%	-15,8%	-2,3%	+2,5%	-3,1%	-2,9%	-2,9%

# PROFIL DE LA DEMANDE D'EMPLOI DE CATÉGORIE A

## DONNÉES BRUTES

### CARACTÉRISTIQUES DE LA DEMANDE - 1ER TRIMESTRE 2023 – DONNÉES BRUTES



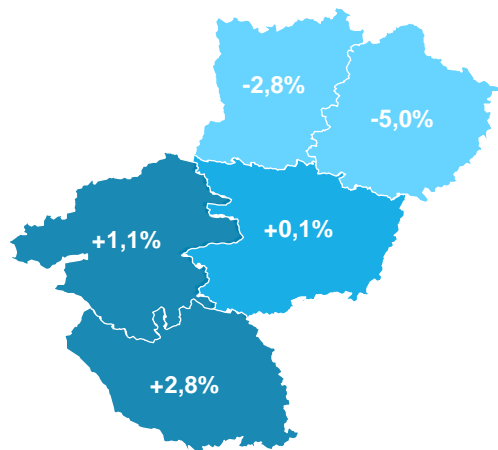
### ÉVOLUTIONS ANNUELLES - 1ER TRIMESTRE 2023 – DONNÉES BRUTES

	Femmes	Moins de 26 ans	50 ans et plus	DELD (inscription ≥ 1 an)	DETLD (inscription ≥ 2 ans)	Bénéficiaires de l'Obligation d'Emploi	Cadres	Employés / Ouvriers non qualifiés	Niv. Formation ≤ BAC	Ensemble
<b>Pays de la Loire</b>	-6,1%	-0,4%	-9,1%	-15,8%	-23,4%	-2,3%	-7,1%	-4,7%	-7,1%	-6,8%
<b>France métropolitaine</b>	-5,4%	+1,1%	-7,5%	-15,3%	-22,6%	-3,9%	-4,6%	-4,4%	-4,7%	-5,5%

# PROFIL DE LA DEMANDE D'EMPLOI DE CATÉGORIE A

## MOINS DE 26 ANS - DONNÉES BRUTES

### ÉVOLUTIONS ANNUELLES PAR DÉPARTEMENT

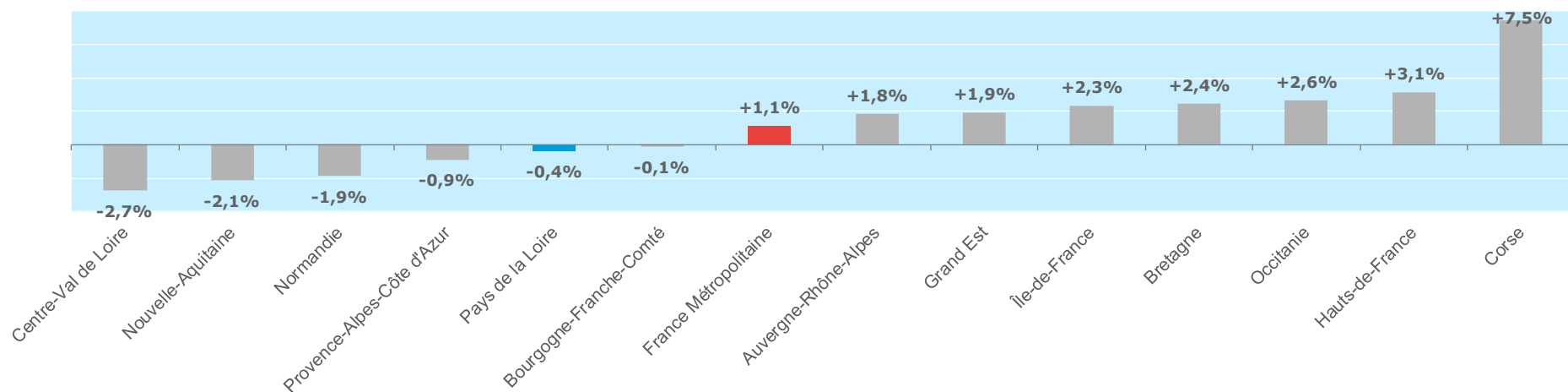


# 23 004

demandeurs d'emploi de moins de 26 ans  
en catégorie A au 1<sup>er</sup> trimestre 2023,

soit une baisse de **-0,4%** sur un an

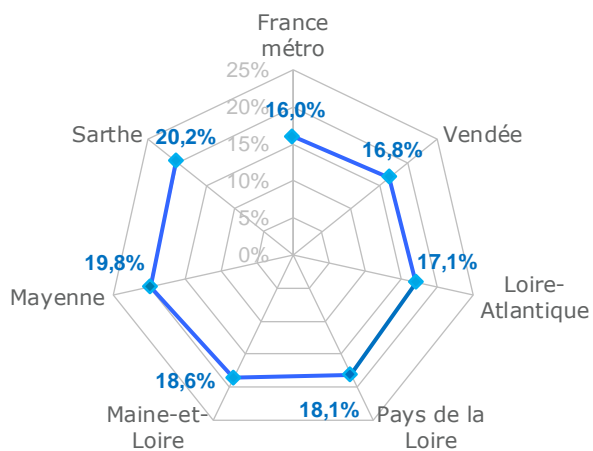
### ÉVOLUTIONS ANNUELLES PAR RÉGION - 1ER TRIMESTRE 2023 - DONNÉES BRUTES



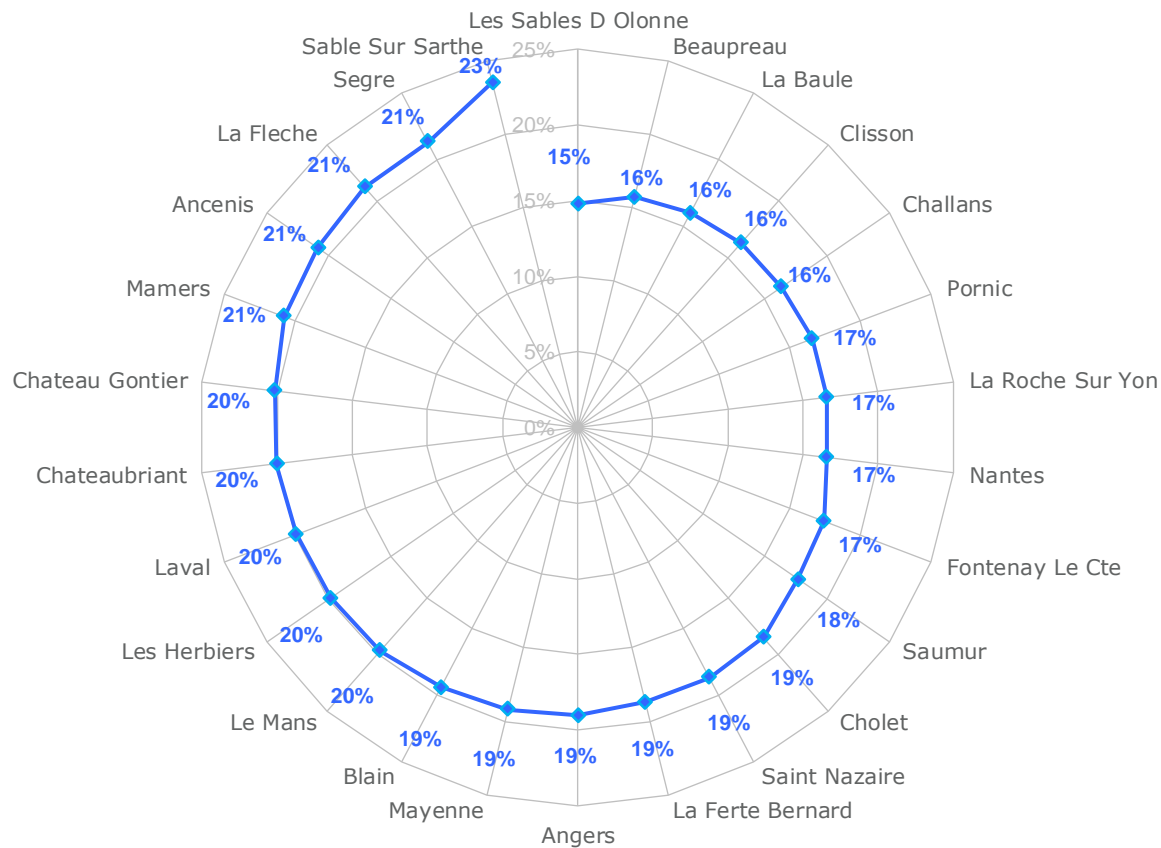
# PROFIL DE LA DEMANDE D'EMPLOI DE CATÉGORIE A

## MOINS DE 26 ANS - DONNÉES BRUTES

### PART DES MOINS DE 26 ANS PAR DÉPARTEMENT



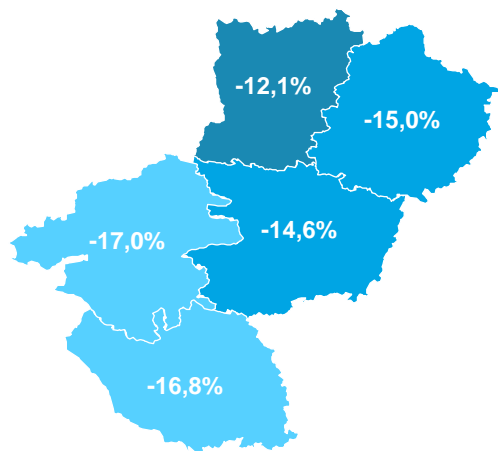
### PART DES MOINS DE 26 ANS PAR BASSIN - 1ER TRIMESTRE 2023 - DONNÉES BRUTES



# PROFIL DE LA DEMANDE D'EMPLOI DE CATÉGORIE A

## DEMANDEURS D'EMPLOI LONGUE DURÉE (DELD) - DONNÉES BRUTES

### ÉVOLUTIONS ANNUELLES PAR DÉPARTEMENT

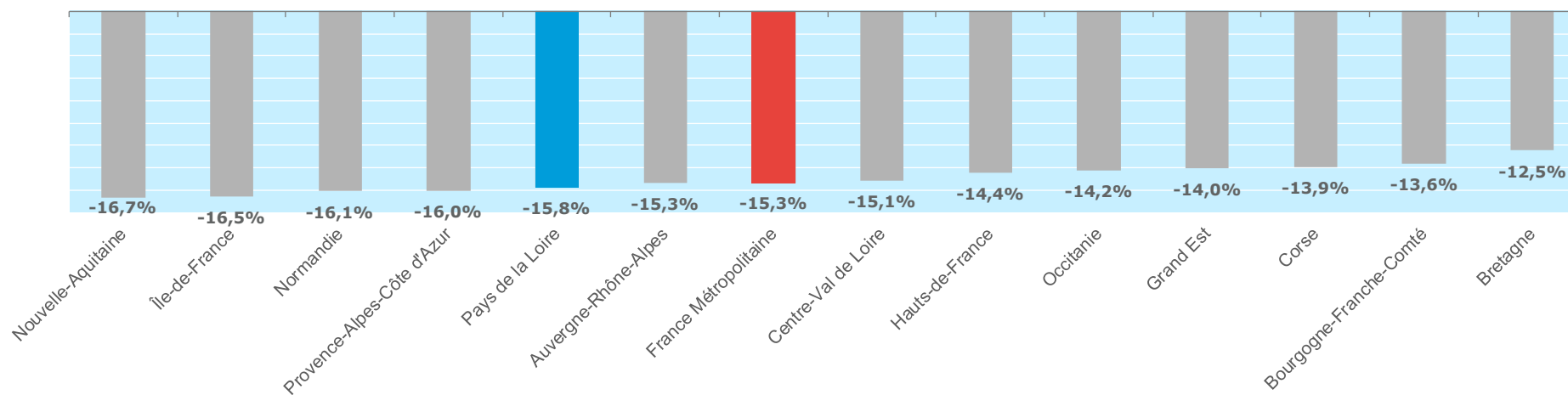


45 116

demandeurs d'emploi de longue durée  
(inscrits depuis un an ou plus)  
en catégorie A au 1<sup>er</sup> trimestre 2023,

soit une baisse de **-15,8%** sur un an

### ÉVOLUTIONS ANNUELLES PAR RÉGION - 1ER TRIMESTRE 2023 - DONNÉES BRUTES

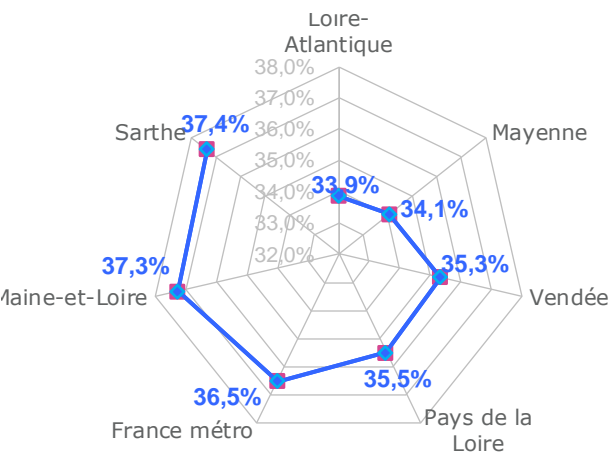




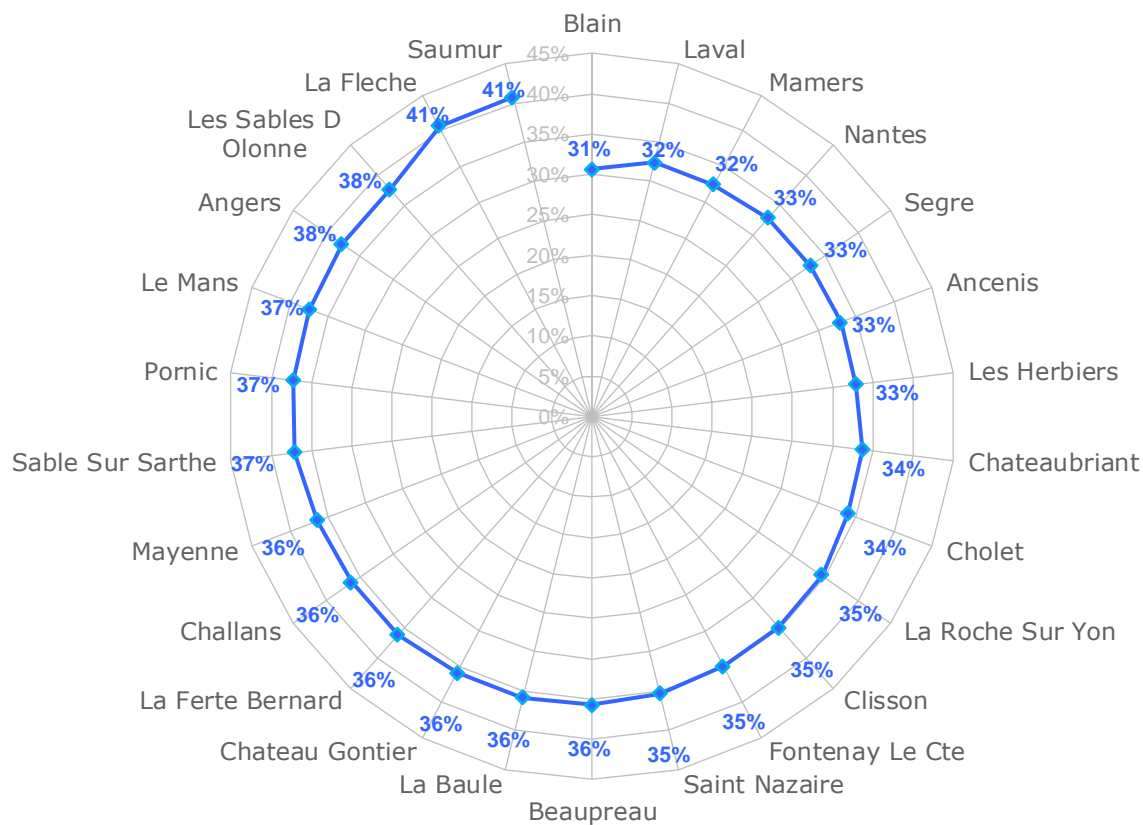
# PROFIL DE LA DEMANDE D'EMPLOI DE CATÉGORIE A

## DEMANDEURS D'EMPLOI LONGUE DURÉE (DELD) - DONNÉES BRUTES

### PART DES DELD PAR DÉPARTEMENT



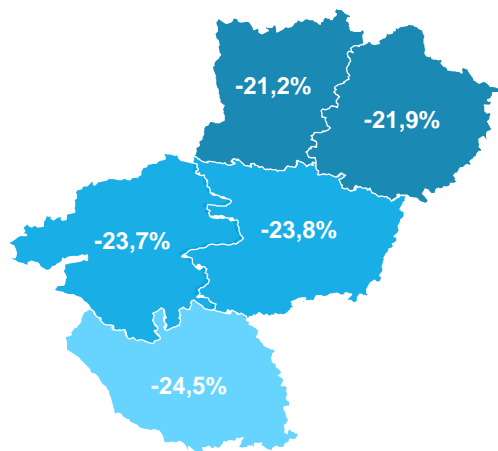
### PART DES DELD PAR BASSIN - 1ER TRIMESTRE 2023 - DONNÉES BRUTES



# PROFIL DE LA DEMANDE D'EMPLOI DE CATÉGORIE A

## DEMANDEURS D'EMPLOI TRES LONGUE DURÉE (DETLD) - DONNÉES BRUTES

### ÉVOLUTIONS ANNUELLES PAR DÉPARTEMENT

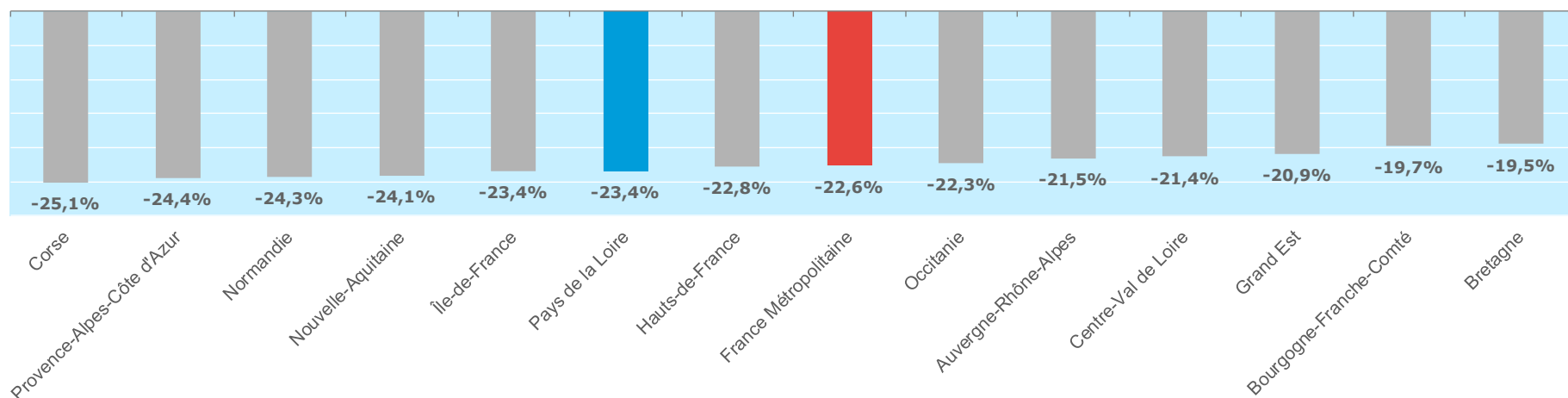


24 509

demandeurs d'emploi de très longue durée  
(inscrits depuis deux ans ou plus)  
en catégorie A au 1<sup>er</sup> trimestre 2023,

soit une baisse de **-23,4%** sur un an

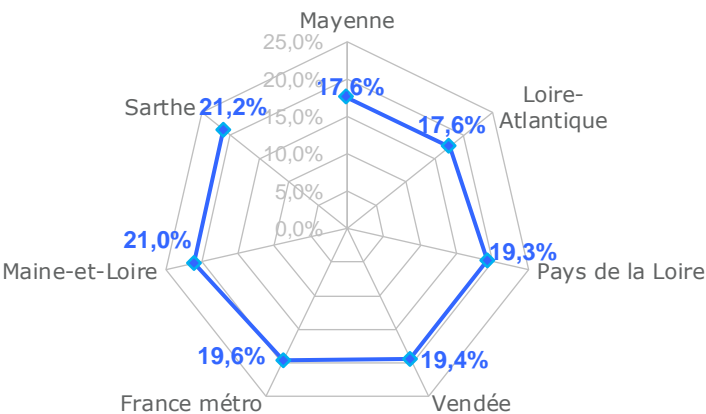
### ÉVOLUTIONS ANNUELLES PAR RÉGION - 1ER TRIMESTRE 2023 - DONNÉES BRUTES



# PROFIL DE LA DEMANDE D'EMPLOI DE CATÉGORIE A

## DEMANDEURS D'EMPLOI TRES LONGUE DURÉE (DETLD) - DONNÉES BRUTES

### PART DES DETLD PAR DÉPARTEMENT



### PART DES DETLD PAR BASSIN - 1ER TRIMESTRE 2023 - DONNÉES BRUTES

