



ÉTUDES ET RECHERCHES

# BESOINS EN MAIN-D'OEUVRE EN VENDÉE 2023

# VENDÉE

## HAUSSE MARQUÉE DES DIFFICULTÉS DE RECRUTEMENT ACCOMPAGNÉE D'UNE BAISSSE DES INTENTIONS D'EMBAUCHE

Avec plus de 44 300 projets de recrutement recensés en 2023, la Vendée affiche une diminution du nombre d'intentions d'embauche (-4,7% par rapport à 2022). Cette baisse est plus forte que celle observée sur la région (-2,2%). Le département concentre 21,7% des embauches régionales prévues cette année. La proportion d'établissements recruteurs enregistre également une baisse annuelle (-4,3 points), avec un taux de 39,4%, supérieur à celui de la région (37,2%).

Après une forte augmentation en 2022, le taux de tension du département progresse encore de +6,3 points en 2023, avec 70,4% de projets de recrutement jugés difficiles par les employeurs. Ce taux est identique à celui observé en Loire-Atlantique. D'ailleurs, tous les bassins d'emploi du département voient leur taux de tension progresser sur un an. Ces difficultés de recrutement atteignent des pics historiques sur les bassins de Fontenay-le-Comte (74,5%), des Herbiers (74,1%) et de la Roche-sur-Yon (71,4%). Les deux autres bassins du département affichent un taux de tension inférieur au taux départemental et régional,

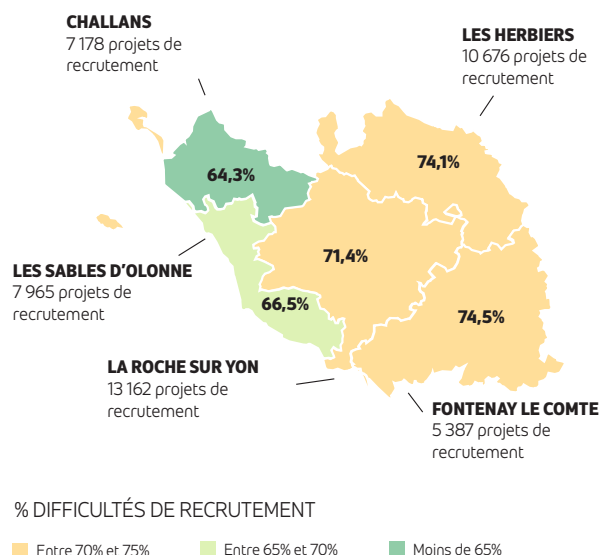
avec respectivement 66,5% et 64,3% pour les bassins des Sables d'Olonne et de Challans.

La Vendée est un département fortement marqué par la saisonnalité. 37,6% des projets de recrutement sont saisonniers, soit près de 16 700 emplois. Malgré une diminution de -6,3 points par rapport à 2022, le département affiche le taux d'emplois saisonniers le plus élevé de la région. Sans surprise, de par l'effet littoral, les Sables d'Olonne et Challans sont les deux bassins les plus concernés par l'emploi saisonnier, qui représente plus de la moitié de leurs intentions d'embauche en 2023, avec respectivement 51,2% et 50,6%. Il convient aussi de souligner que le bassin de Fontenay-le-Comte enregistre un taux d'emploi saisonnier plus élevé que la moyenne départementale et régionale, avec 43,6% des besoins en recrutements en 2023.

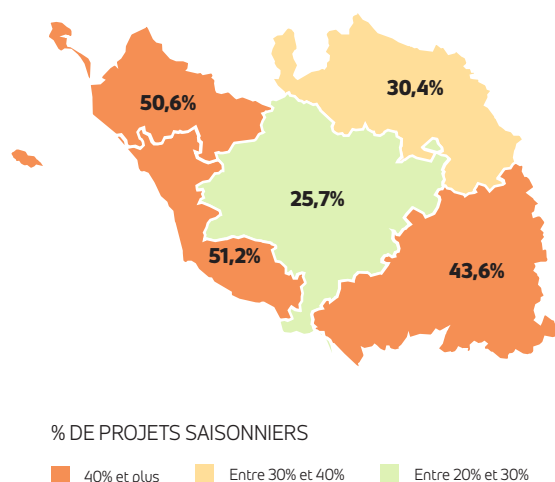
### CHIFFRES CLÉS

	VENDÉE	EVOLUTION / 2022	RÉGION
% D'ÉTABLISSEMENTS RECRUTEURS	39,4%	↘	37,2%
PROJETS DE RECRUTEMENT ENREGISTRÉS	44 367	↘	204 664
% DIFFICULTÉS DE RECRUTEMENT	70,4%	↗	68,8%
POIDS DES PROJETS SAISONNIERS	37,6%	↘	28,8%

CARTE 11  
PROJETS ET DIFFICULTÉS DE RECRUTEMENT



CARTE 12  
PART DES PROJETS SAISONNIERS



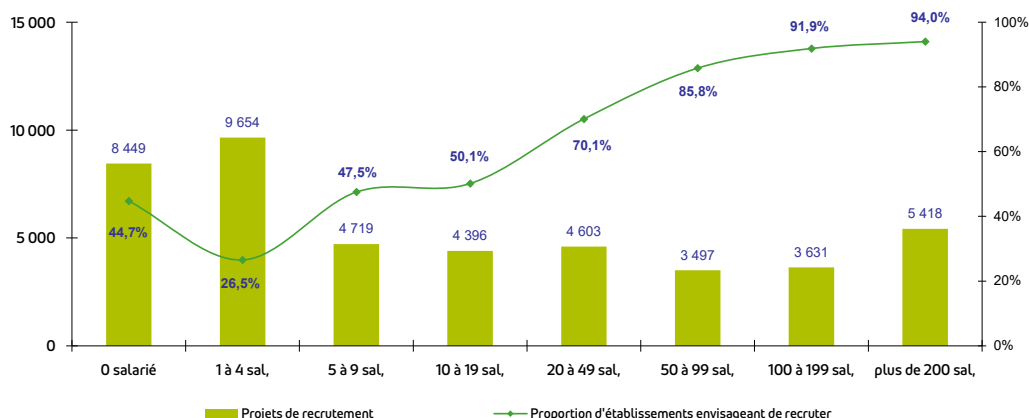
# LES SECTEURS QUI RECRUTENT

## QUATRE ENTREPRISES SUR DIX PRÉVOIENT UN RECRUTEMENT EN 2023

La part d'établissements prêts à recruter est de 39,4% en Vendée (contre 37,2% en Pays de la Loire). Pour la onzième année consécutive, la Vendée connaît le plus fort taux de d'établissements recruteurs de la région, malgré une diminution de -4,3 points sur un an.

GRAPHIQUE 30

PROJETS DE RECRUTEMENT ET PROPORTION D'ÉTABLISSEMENTS RECRUTEURS PAR TAILLE D'ÉTABLISSEMENT

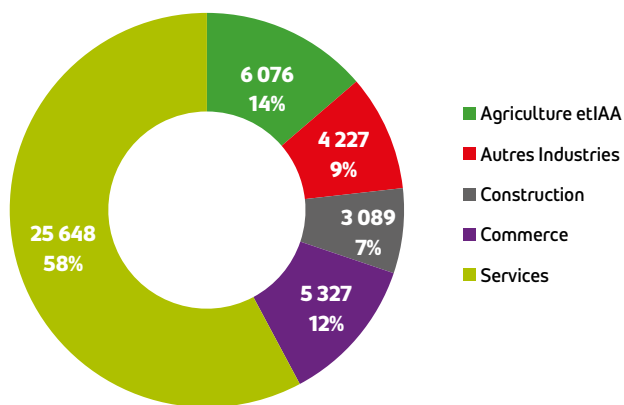


## LES SERVICES CONCENTRENT PRÈS DE SIX PROJETS DE RECRUTEMENT SUR DIX

Avec plus de 25 600 besoins annoncés, le secteur des services représente 58% des intentions d'embauches du département en 2023. Leur répartition par secteur d'activité est comparable à celle de la région.

GRAPHIQUE 31

RÉPARTITION DES PROJETS DE RECRUTEMENT PAR SECTEUR D'ACTIVITÉ

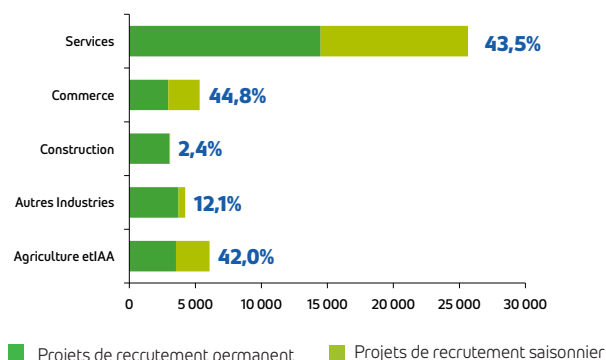


## PRÈS DE QUATRE PROJETS DE RECRUTEMENT SUR DIX SONT LIÉS À UNE ACTIVITÉ SAISONNIÈRE

Parmi les 44 367 intentions d'embauche, près de 16 700 le sont dans le cadre d'une activité saisonnière. Même si ce taux d'emploi saisonnier diminue de -6,3 points sur un an, la Vendée enregistre la plus forte proportion de projets identifiés comme saisonniers de la région. De part leur position géographique, les bassins des Sables d'Olonne et de Challans affichent une proportion d'emplois saisonniers supérieure à la moitié de leurs intentions d'embauches en 2023, avec respectivement 51,2% et 50,6%. Le bassin de Fontenay-le-Comte enregistre un taux d'emploi saisonnier plus élevé que la moyenne départementale et régionale, avec 43,6% de ses besoins en recrutements.

GRAPHIQUE 32

PART DES PROJETS SAISONNIERS



# LES MÉTIERS RECHERCHÉS

## LES MÉTIERS LES PLUS RECHERCHÉS SONT FORTEMENT IMPACTÉS PAR LA SAISONNALITÉ

Les serveurs de cafés et de restaurants et commis de cuisine sont les métiers les plus recherchés du département. Suivent ensuite les agriculteurs salariés – ouvriers agricoles, les aides à domicile – aides ménagères – travailleuses familiales et les employés de l'hôtellerie.

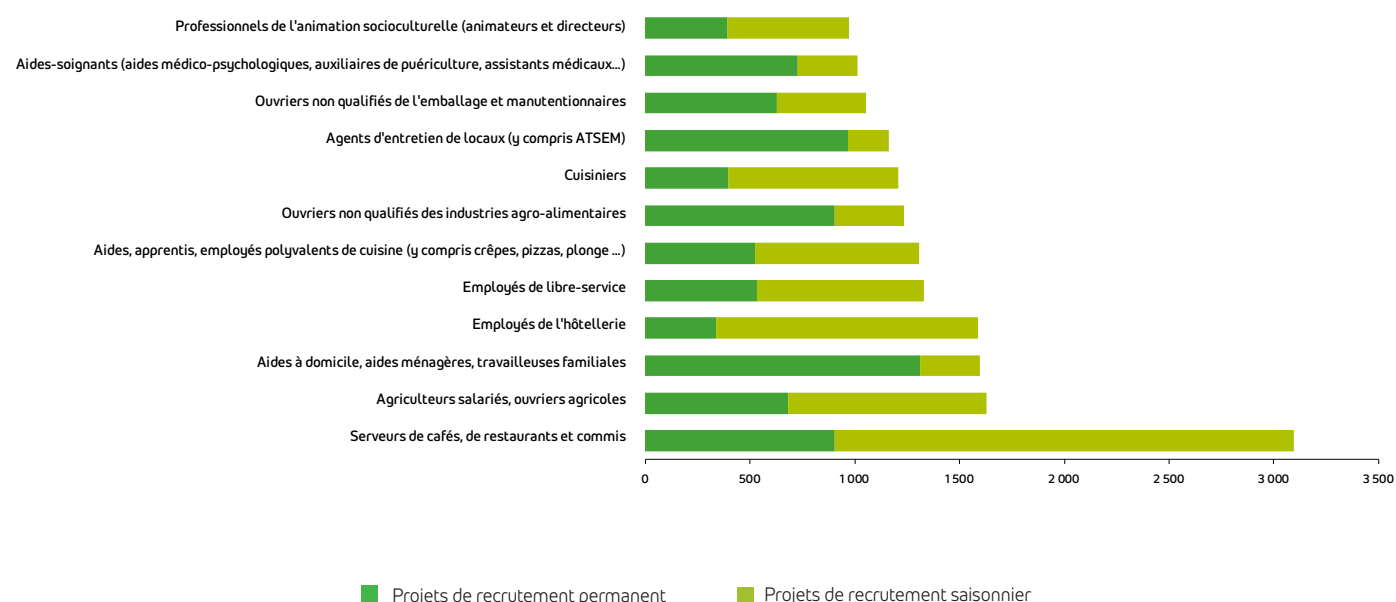
En Vendée, onze des douze métiers comptabilisant le plus grand nombre de projets de recrutement sont également présents dans la liste régionale. La particularité du département se situe dans la forte proportion de cuisiniers.

Les métiers liés aux activités saisonnières sont les plus recherchés. Il s'agit essentiellement des métiers des secteurs de l'hôtellerie-restauration, de l'animation et

de l'agriculture. Les aides à domicile - aides ménagères - travailleuses familiales, les ouvriers non qualifiés des industries agroalimentaires, les agents d'entretien des locaux et les aides-soignants font exception à ce caractère saisonnier des projets de recrutement.



GRAPHIQUE 33  
LES 12 MÉTIERS LES PLUS RECHERCHÉS



# LES MÉTIERS EN TENSION

## SEPT PROJETS DE RECRUTEMENT SUR DIX SONT ASSOCIÉS À DES DIFFICULTÉS DE RECRUTEMENT

Plus de 31 200 projets sont associés à des tensions de recrutement parmi les 44 367 intentions recensées cette année. 70,4% des projets sont concernés, enregistrant une nouvelle augmentation de +6,3 points en un an. Tous les bassins d'emploi du département voient leur taux de tension progresser en 2023, certains atteignant même des pics historiques comme ceux de Fontenay-le-Comte (74,5%), des Herbiers (74,1%) et de La Roche-sur-Yon (71,4%).

Comme au niveau régional, c'est le secteur de la construction qui apparaît le plus tendu (83,8%). Le département se distingue aussi par des taux de tension supérieurs à ceux de la région dans tous les autres secteurs d'activité. La Vendée affiche notamment une très forte tension dans l'industrie (76,9%), suivie par les services (69,5%) et le commerce (68,2%). L'agriculture et l'industrie agroalimentaire enregistre un taux de 64,8%.

Le métier d'aides à domicile, aides ménagères, travailleuses familiales affiche un taux de tension ex-trêmement élevé (92,0%) sur le département. De même, les aides-soignants, les maçons, les employés de maison et personnels de ménage et les ouvriers non qualifiés du second œuvre du bâtiment sont également les métiers tendus avec plus de 80% de recrutements jugés difficiles. Le département se distingue de la région

par la présence de maçons, d'ouvriers qualifiés de l'emballage et manutentionnaires, de professionnels de l'animation socioculturelle et des viticulteurs - arboriculteurs salariés - cueilleurs dans la liste des métiers les plus tendus.

GRAPHIQUE 34  
PROPORTION DE DIFFICULTÉS DE RECRUTEMENT PAR SECTEUR D'ACTIVITÉ

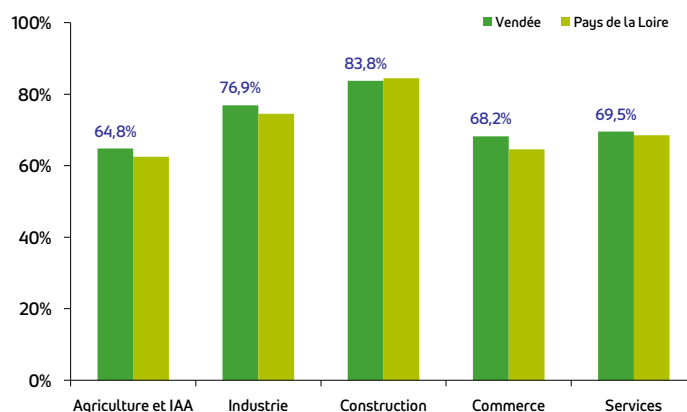


TABLEAU 7

### LISTE DES MÉTIERS LES PLUS SOUVENT ASSOCIÉS À DES DIFFICULTÉS DE RECRUTEMENT

MÉTIER*	EFFECTIFS À RECRUTER	TAUX DE TENSION	PART DES RECRUTEMENTS SAISONNIERS
Aides à domicile, aides ménagères, travailleuses familiales	1 599	92,0%	18,1%
Aides-soignants (aides médico-psychologiques, auxiliaires de puériculture, assistants médicaux...)	1 013	89,0%	28,3%
Maçons	569	86,0%	0,0%
Employés de maison et personnels de ménage	934	82,9%	34,1%
Ouvriers non qualifiés du second œuvre du bâtiment	501	80,6%	9,5%
Techniciens et agents de maîtrise de la maintenance et de l'environnement	467	79,9%	10,4%
Ouvriers non qualifiés des industries agro-alimentaires	1 233	77,9%	26,6%
Ouvriers non qualifiés de l'emballage et manutentionnaires	1 056	77,5%	40,6%
Cuisiniers	1 206	77,5%	67,0%
Professionnels de l'animation socioculturelle (animateurs et directeurs)	974	76,4%	59,9%
Coiffeurs, esthéticiens, hydrothérapeutes	450	75,9%	32,2%
Viticulteurs, arboriculteurs salariés, cueilleurs	478	73,2%	100,0%

\* uniquement sur les métiers qui recensent plus de 1% des projets de recrutement du territoire



## EN SAVOIR PLUS

### BESOINS EN MAIN-D'OEUVRE 2023

Cette publication est la propriété de Pôle emploi Pays de la Loire. La mention de la source, à savoir Pôle emploi Pays de la Loire, doit être impérativement portée sur toute publication.

Retrouvez toutes les publications et analyses statistiques de Pôle emploi Pays de la Loire sur [www.observatoire-emploi-paysdelaloire.fr](http://www.observatoire-emploi-paysdelaloire.fr)

Directeurs de la publication : Martine CHONG-WA NUMÉRIC et Jean-Marc VIOLEAU

Responsable de la rédaction : Vincent RAGOT

Rédaction : Service Statistiques, Études et Évaluation - Gaëtan COIRIER

Mise en page : Service Communication

Contact : [statspdl@pole-emploi.fr](mailto:statspdl@pole-emploi.fr)

Pôle emploi Pays de la Loire  
1 rue de la Cale Crucy - CS 67910  
44179 Nantes cedex 4

[www.pole-emploi.org](http://www.pole-emploi.org)

