



ÉTUDES ET RECHERCHES

BESOINS EN MAIN-D'OEUVRE EN MAINE-ET-LOIRE 2023

MAINE-ET-LOIRE

LES PROJETS DE RECRUTEMENT PERMANENTS PROGRESSENT, LES DIFFICULTÉS DE RECRUTEMENT S'ACCROISSENT

Près de 47 000 projets de recrutement ont été recensés en Maine-et-Loire pour 2023. Cela représente 22,9% des intentions d'embauche de la région. Le nombre de recrutements diminue de -1,8% par rapport à l'année passée. Cette baisse est moins importante que celle de la région (-2,2%). La proportion d'établissements recruteurs régresse en passant de 39,8% à 37,5% cette année, soit -2,3 points. Cependant, la part des difficultés de recrutement augmente de +3,4 points par rapport à 2022. D'autre part, le Maine-et-Loire enregistre un recul important de -7,6 points du volume de projets saisonniers sur l'année. Ils représentent 33,6% des intentions d'embauche.

66,9% des projets de recrutement sont jugés difficiles par les établissements recruteurs, soit près de 31 350 intentions d'embauche. Ce taux de tension est inférieur au taux régional, mais en progression sur un an avec +3,4 points. Si le bassin de Cholet se distingue avec un taux historiquement élevé (76,9%) et celui de Segré se révèle proche de la moyenne

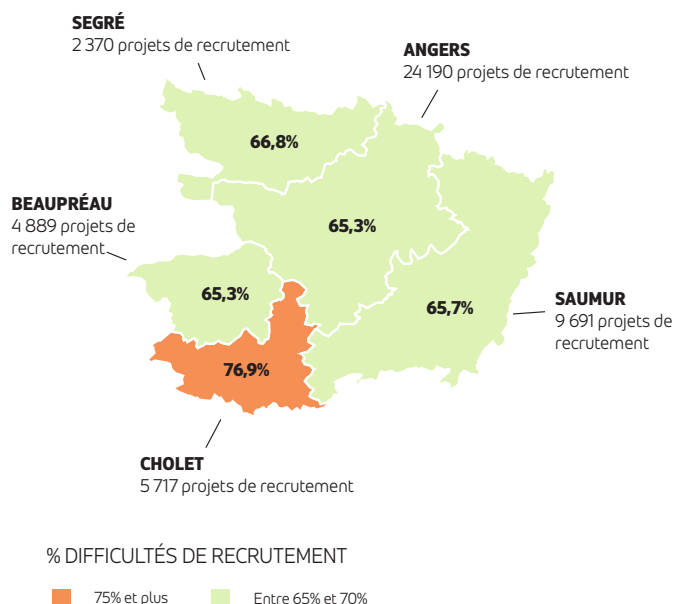
départementale, les trois autres bassins du département affichent des taux similaires autour des 65%, inférieurs au taux de tension régional.

De par sa dominante agricole, le Maine-et-Loire est l'un des départements les plus impactés par l'emploi saisonnier. Cependant, la part des emplois saisonniers dans les intentions d'embauche ne cesse de diminuer de manière significative : elle est ainsi passée de 48,3% pour 2021 à 41,2% pour 2022 puis à 33,6% pour 2023, soit -7,6 points en un an et -14,7 points en deux ans. Le bassin de Saumur est le plus fortement concerné par la saisonnalité (56,1%), suivi par Beaupréau (40,1%). Le bassin de Segré dépasse la part des 30% et ceux d'Angers et de Cholet avoisinent le quart des intentions d'embauches, avec respectivement 25,7% et 24,6%.

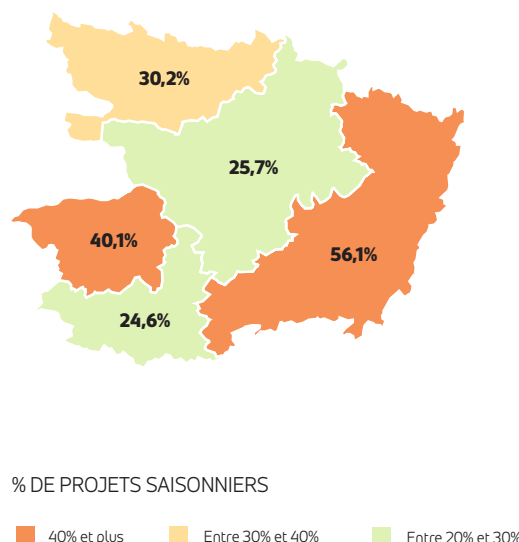
CHIFFRES CLÉS

	MAINE ET LOIRE	EVOLUTION / 2022	RÉGION
% D'ÉTABLISSEMENTS RECRUTEURS	37,5%	↘	37,2%
PROJETS DE RECRUTEMENT ENREGISTRÉS	46 857	↘	204 664
% DIFFICULTÉS DE RECRUTEMENT	66,9%	↗	68,8%
PART DES PROJETS SAISONNIERS	33,6%	↘	28,8%

CARTE 5
PROJETS ET DIFFICULTÉS DE RECRUTEMENT



CARTE 6
PART DES PROJETS SAISONNIERS



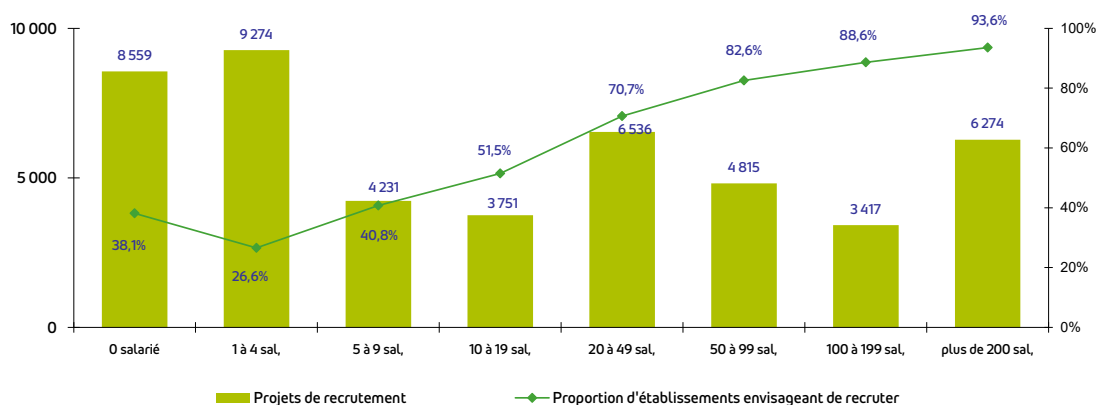
LES SECTEURS QUI RECRUTENT

PRÈS DE QUATRE ENTREPRISES SUR DIX PRÉVOIENT UN RECRUTEMENT EN 2023

Proportionnellement, la part d'établissements recruteurs en Maine-et-Loire (37,5%) est très proche de celle de la région (37,2%). Cependant, sur un an, cet indicateur diminue sensiblement : -2,3% points.

GRAPHIQUE 15

PROJETS DE RECRUTEMENT ET PROPORTION D'ÉTABLISSEMENTS RECRUTEURS PAR TAILLE D'ÉTABLISSEMENT

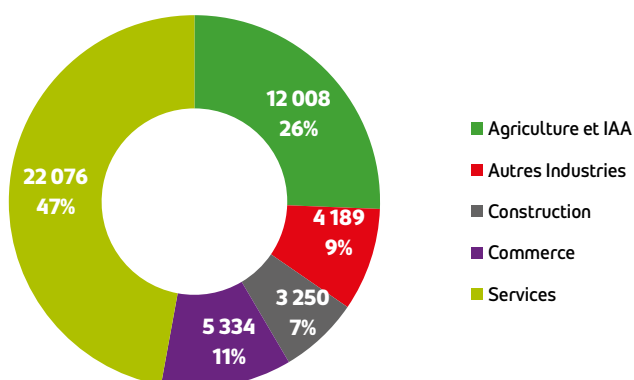


UN TIERS DES PROJETS DE RECRUTEMENT EST LIÉ À UNE ACTIVITÉ SAISONNIÈRE

Parmi les 46 857 intentions d'embauche, près de 15 750 le sont dans le cadre d'une activité saisonnière, principalement dans le secteur agricole. A l'échelle régionale, les projets saisonniers ne représentent que 28,8% de l'ensemble des projets de recrutement.

GRAPHIQUE 16

RÉPARTITION DES PROJETS DE RECRUTEMENT PAR SECTEUR D'ACTIVITÉ

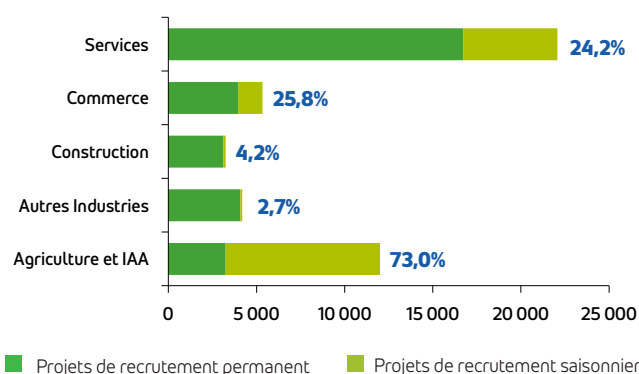


UN QUART DES PROJETS DE RECRUTEMENT CONCENTRÉ DANS L'AGRICULTURE ET L'INDUSTRIE AGROALIMENTAIRE

Avec plus de 22 000 besoins annoncés pour 2023, le secteur des services représente 47% des projets de recrutement en Maine-et-Loire. Il s'agit du secteur le plus important en terme de volume, mais il reste sous-représenté dans le département (57% ; -10 points par rapport au niveau régional). La spécificité du Maine-et-Loire réside dans la surreprésentation de l'agriculture et l'industrie agroalimentaire dans les projets de recrutement : 26% contre 16% au niveau régional

GRAPHIQUE 17

PART DES PROJETS SAISONNIERS



LES MÉTIERS RECHERCHÉS

LES EMPLOIS SAISONNIERS AGRICOLES SONT LES PLUS RECHERCHÉS

Les viticulteurs – arboriculteurs – cueilleurs et les agriculteurs salariés - ouvriers agricoles sont les deux premiers métiers les plus recherchés du département et sont très fortement impactés par la saisonnalité. Il en est de même pour les métiers de maraîchers – horticulteurs salariés.

Le secteur de l'animation est également très impacté par la saisonnalité, notamment pour les professionnels de l'animation socioculturelle (animateurs et directeurs).

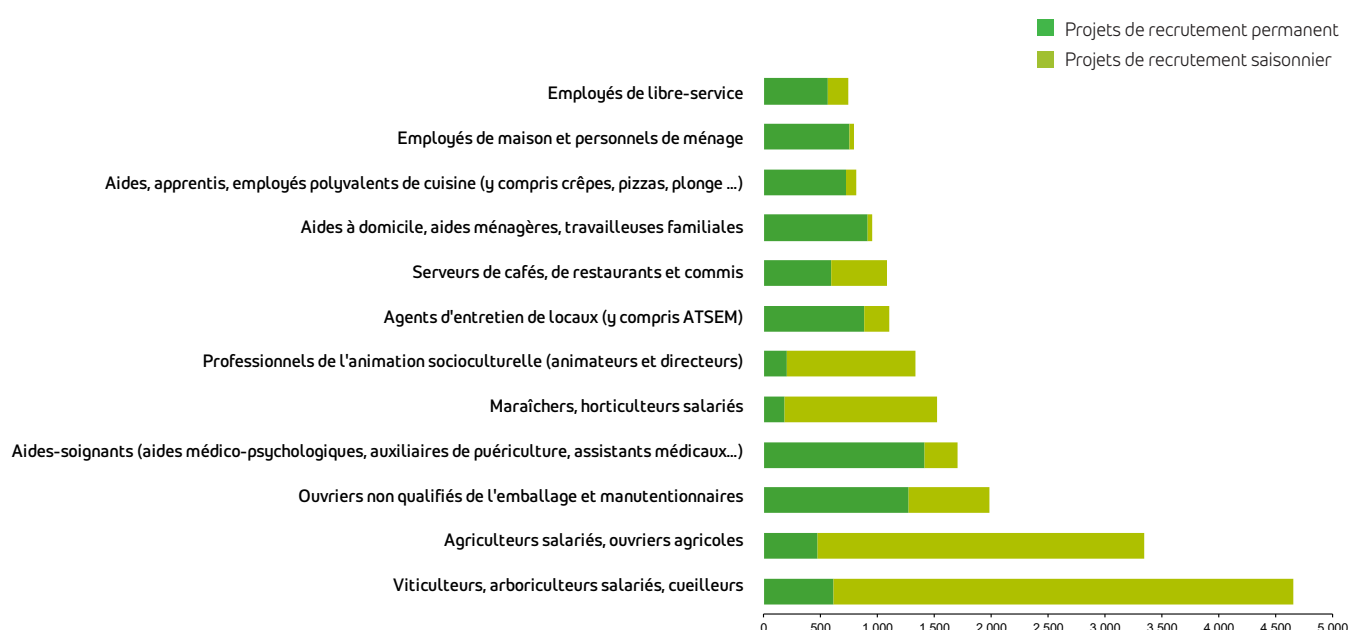
Ces douze métiers comptabilisant le plus grand nombre de projets de recrutement sur le Maine-et-Loire sont également présents dans la liste régionale. La particularité du département se situe dans la forte prédominance des métiers de l'agriculture et de l'industrie agroalimentaire, employant notamment des ouvriers non qualifiés de l'emballage et des manutentionnaires.

Parmi les métiers non saisonniers, on retrouve principalement ceux des secteurs :

- Santé : les aides-soignants (aides médico-psychologiques, auxiliaires de puéricultrice, assistants médicaux, ...);
- Services : les agents d'entretien de locaux, les aides à domicile, aides ménagères, travailleuses familiales et les employés de maison et personnels de ménage;
- Restauration : les serveurs de cafés, de restaurants et commis de cuisine et les aides, apprentis, employés polyvalents de cuisine;
- Commerce : les employés libre-service.



GRAPHIQUE 18
LES 12 MÉTIERS LES PLUS RECHERCHÉS



LES MÉTIERS EN TENSION

DES TENSIONS ÉLEVÉES QUI PROGRESSED SENSIBLEMENT

Près de 31 350 projets sont associés à des difficultés de recrutement sur les 46 857 intentions recensées dans le Maine-et-Loire. Sur un an, ce taux de tension progresse de +3,4 points en 2023.

Comme au niveau régional, c'est le secteur de la construction qui apparaît le plus tendu. 86,1% des projets sont considérés difficiles par les employeurs en Maine-et-Loire. De même, le taux de tension reste à un niveau très élevé dans l'industrie (76,7%). Les secteurs des services (66,7%) et de l'agriculture et IAA (63,6%) enregistrent des taux soutenus. Le département se distingue par une plus faible tension dans le secteur du commerce (55,7% pour 64,6% au niveau régional).

Aides à domicile, ouvriers non qualifiés du gros œuvre du bâtiment, employés de maison, infirmiers et ingénieurs et cadres informatiques sont les métiers les plus tendus avec plus de 90% de recrutements jugés difficiles. Le département du Maine-et-Loire se distingue notamment de la région par la présence d'agents de services hospitaliers et d'éleveurs salariés dans la liste des métiers les plus tendus.

Ces deux derniers métiers, ainsi que les cuisiniers, se caractérisent par un caractère saisonnier plus élevé que la moyenne départementale et régionale.

GRAPHIQUE 19
PROPORTION DE DIFFICULTÉS DE RECRUTEMENT PAR SECTEUR D'ACTIVITÉ

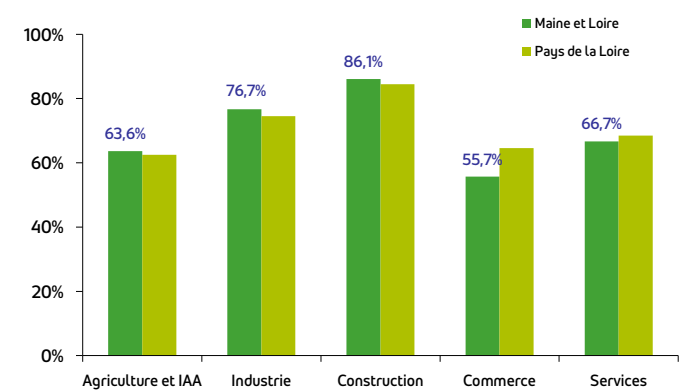


TABLEAU 4
LISTE DES MÉTIERS LES PLUS SOUVENT ASSOCIÉS À DES DIFFICULTÉS DE RECRUTEMENT

MÉTIER*	EFFECTIFS À RECRUTER	TAUX DE TENSION	PART DES RECRUTEMENTS SAISONNIERS
Aides à domicile, aides ménagères, travailleuses familiales	949	96,5%	3,5%
Ouvriers non qualifiés du gros œuvre du bâtiment	477	95,6%	2,1%
Employés de maison et personnels de ménage	791	92,9%	4,9%
Infirmiers, cadres infirmiers et puéricultrices	731	92,0%	16,6%
Ingénieurs et cadres d'études, R et D en informatique, chefs de projets informatiques	527	91,3%	0,0%
Techniciens et agents de maîtrise de la maintenance et de l'environnement	478	88,3%	4,8%
Aides-soignants (aides médico-psychologiques, auxiliaires de puériculture, assistants médicaux...)	1 707	84,6%	16,9%
Conducteurs routiers et grands routiers	551	84,5%	0,8%
Cuisiniers	482	81,9%	39,0%
Agents de services hospitaliers	551	81,5%	37,8%
Ouvriers non qualifiés du second œuvre du bâtiment	487	78,2%	5,4%
Éleveurs salariés	617	76,8%	83,7%

* uniquement sur les métiers qui recensent plus de 1% des projets de recrutement du territoire



RÉPUBLIQUE
FRANÇAISE

*Liberté
Égalité
Fraternité*



pôle emploi



EN SAVOIR PLUS

BESOINS EN MAIN-D'OEUVRE 2023

Cette publication est la propriété de Pôle emploi Pays de la Loire.
La mention de la source, à savoir Pôle emploi Pays de la Loire, doit être impérativement portée sur toute publication.

Retrouvez toutes les publications et analyses statistiques de Pôle emploi Pays de la Loire sur www.observatoire-emploi-paysdelaloire.fr

Directeurs de la publication : Martine CHONG-WA NUMÉRIC et Jean-Marc VIOLEAU

Responsable de la rédaction : Vincent RAGOT

Rédaction : Service Statistiques, Études et Évaluation - Gaëtan COIRIER

Mise en page : Service Communication

Contact : statspdl@pole-emploi.fr

Pôle emploi Pays de la Loire
1 rue de la Cale Crucy - CS 67910
44179 Nantes cedex 4

www.pole-emploi.org

