

# PANORAMA CONJONCTUREL

FÉVRIER 2023



# LES ESSENTIELS

## L'emploi salarié privé ligérien poursuit sa hausse au troisième trimestre 2022

Dans un contexte économique national en croissance, bien que ralenti par rapport à 2021 (augmentation du PIB de +6,8% en 2021 et de +2,6% en 2022), l'emploi salarié privé ligérien continue de progresser au troisième trimestre 2022 : **+2,1%**, en un an (résultat légèrement supérieur à celui observé au niveau national : +1,9%). Cette évolution porte le nombre de salariés ligériens à **1 127 138**, un niveau supérieur à celui d'avant-crise sanitaire (**+3,9%**).

## Tous les secteurs profitent de cette progression

En évolution, tous les secteurs d'activité profitent de ce regain de croissance et enregistrent une augmentation de leurs effectifs salariés. Ils dépassent même leur niveau d'effectif d'avant-crise sanitaire. Au troisième trimestre 2022, ces évolutions positives ralentissent, y compris pour le secteur de l'hôtellerie-restauration (**+4,7%**) qui avait enregistré de fortes progressions depuis le deuxième trimestre 2021. Tous les départements profitent de ces hausses des effectifs salariés.

## Les effectifs intérimaires rebondissent au troisième trimestre 2022

Depuis sa forte chute au premier trimestre 2020, le nombre d'intérimaires ligériens rebondit, enregistrant même un pic historique au quatrième trimestre 2021 avec près de **65 800** contrats intérimaires. Après une diminution lors des deux premiers trimestres 2022, l'emploi intérimaire ligérien rebondit au troisième trimestre avec une évolution trimestrielle de **+2,8%** (soit **64 125** contrats). L'évolution annuelle reste positive (**+2,2%**), légèrement inférieure à celle nationale (**+2,9%**).

## Les créations d'entreprises et les défaillances progressent

Les créations d'entreprises ont fortement progressé après le premier confinement pour atteindre des niveaux supérieurs à ceux observés avant la crise sanitaire. Malgré quelques variations, elles enregistrent un pic historique avec **47 719** entreprises créées en 2022 en Pays de la Loire, soit une évolution annuelle de **+1,8%**, proche de celle nationale (**+2,0%**). Sur la même période, et suite à la levée progressive des aides liées à la crise sanitaire, les défaillances d'entreprises progressent avec une très forte évolution annuelle de **+42,3%**, malgré un repli aux deuxième et troisième trimestres 2022.

## Baisse de la demande d'emploi de catégorie A à fin 2022 et un taux de chômage régional historiquement bas

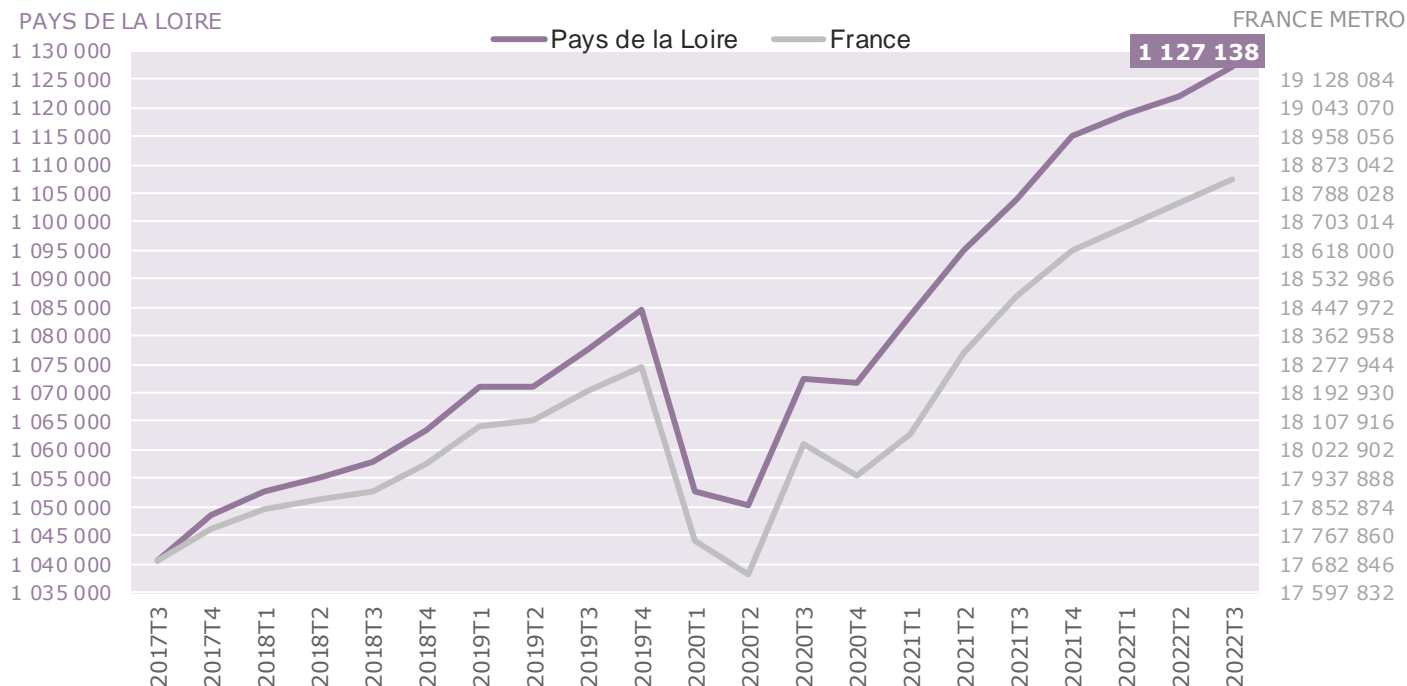
Après une baisse continue de la demande d'emploi de catégorie A depuis le troisième trimestre 2020 et une légère remontée aux deuxième et troisième trimestres 2022, la tendance est repartie à la baisse, avec **131 360** demandeurs d'emploi de catégorie A au quatrième trimestre 2022. De même, l'évolution annuelle reste négative avec **-11,7%**, plus favorable que celle enregistrée au niveau national : -9,4%. Ces résultats sont en adéquation avec le taux de chômage régional qui s'établit à **6,1%** au troisième trimestre 2022 en Pays de la Loire, en hausse trimestrielle de **+0,1 point** et en baisse annuelle de **-0,5 point**. La région enregistre le deuxième taux de chômage le plus faible de France (7,1% au niveau national).

# DYNAMIQUE DE L'EMPLOI

# EMPLOI SALARIÉ DU SECTEUR PRIVÉ

## ÉVOLUTION

### ÉVOLUTION SUR 5 ANS - 3ÈME TRIMESTRE 2022 - DONNÉES CVS



# 1 127 138

salariés dans le secteur privé  
ligérien au 3<sup>ème</sup> trimestre 2022

# +2,1%

d'évolution sur un an  
(+1,9% en France métropolitaine)

Avec une hausse significative de **+2,1%** au troisième trimestre 2022, l'emploi salarié ligérien du secteur privé poursuit sa progression continue entamée fin 2020 après une année perturbée par la crise sanitaire.

Il reprend la tendance observée depuis 2015 pour atteindre **1 127 138** salariés à la fin du troisième trimestre 2022 en Pays de la Loire. Cette dynamique régionale, avec une évolution annuelle de **+2,1%**, est similaire à celle observée pour l'ensemble de la France métropolitaine, qui a vu ses effectifs croître de **+1,9%** sur un an.

L'emploi salarié privé, au sens de l'Urssaf, correspond à la définition de l'emploi privé de la DGAFP (Direction Générale de l'Administration et de la Fonction Publique) et couvre l'ensemble des cotisants du champ concurrentiel affiliés au régime général.

En Pays de la Loire, l'emploi salarié privé représente environ les deux-tiers de l'emploi total.

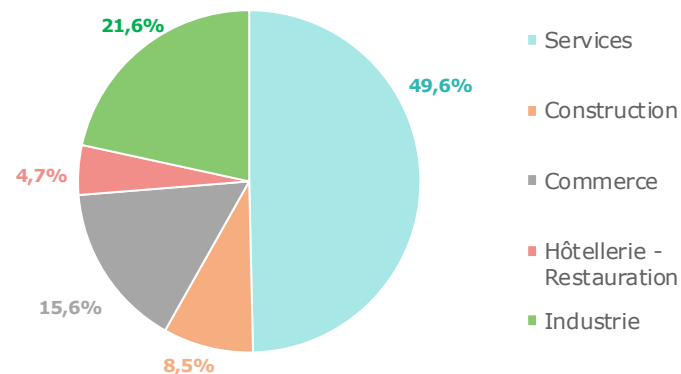
# EMPLOI SALARIÉ SECTEUR PRIVÉ

## DONNÉES SECTORIELLES

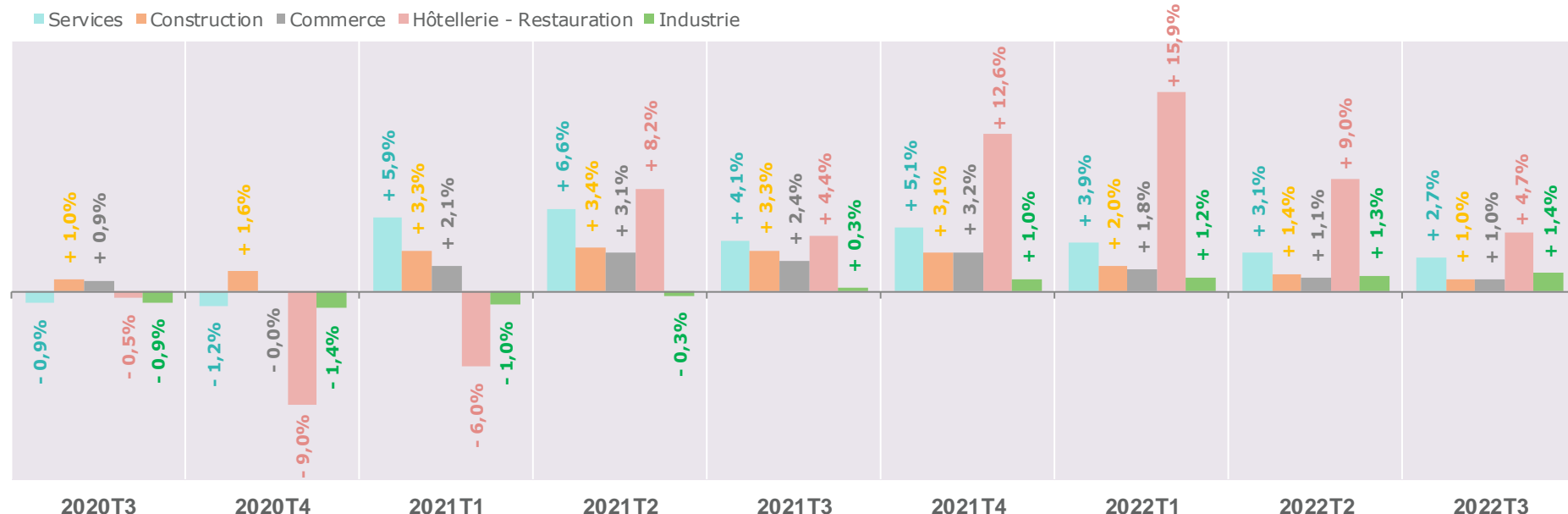
Près de la moitié de l'emploi salarié ligérien est concentré dans les services, ce secteur est en sous-représentation de **-3,7** points par rapport à la répartition nationale. L'industrie est également une composante importante de l'emploi régional (**21,6%**), en surreprésentation (**+6,0** points) par rapport au national, de même que le secteur du commerce (**15,6%**).

Les secteurs de l'hôtellerie-restauration et des services, ainsi que celui de l'industrie, dans une moindre mesure, ont subi une diminution de leurs effectifs salariés en 2020, notamment lors des périodes de restrictions sanitaires. Cependant, depuis le deuxième trimestre 2021, tous les secteurs enregistrent une progression de leurs emplois salariés. C'est le secteur de l'hôtellerie-restauration qui connaît les plus fortes évolutions, avec trois trimestres (fin 2021 et 1er semestre 2022) en forte hausse et un ralentissement au 3ème trimestre 2022, dépassant son niveau d'avant crise sanitaire.

### RÉPARTITION - 3ÈME TRIMESTRE 2022 - DONNÉES CVS



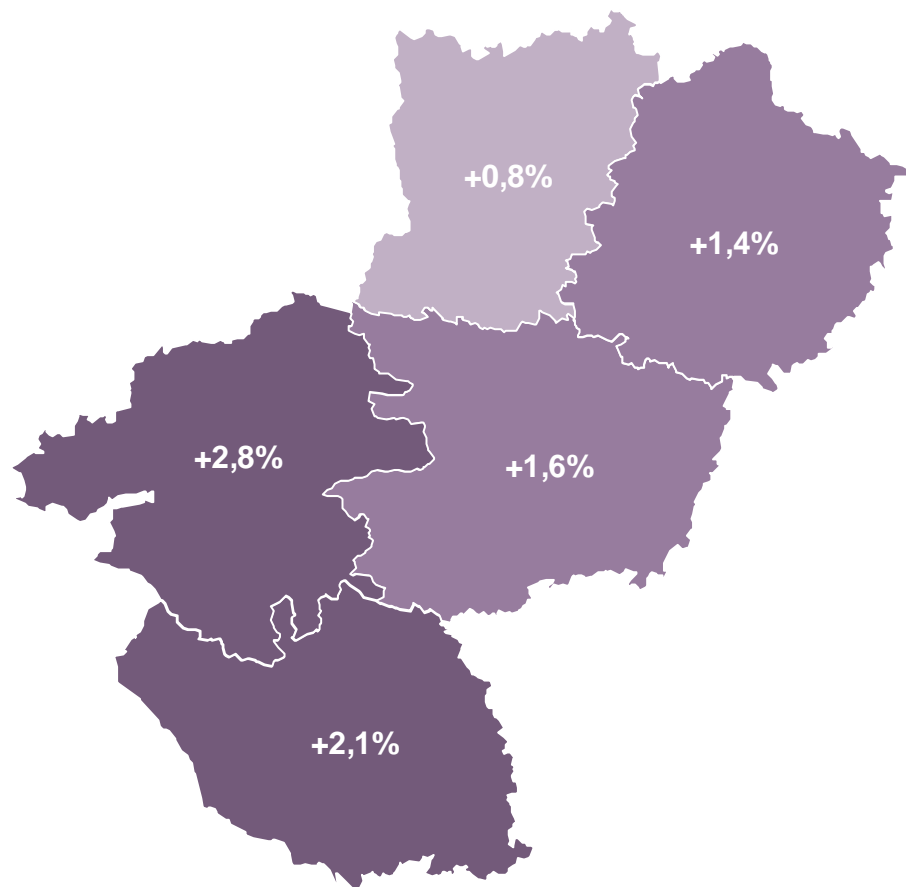
### ÉVOLUTION ANNUELLE - 3ÈME TRIMESTRE 2022 - DONNÉES CVS



# EMPLOI SALARIÉ SECTEUR PRIVÉ

## DONNÉES DÉPARTEMENTALES

### ÉVOLUTIONS ANNUELLES - 3ÈME TRIMESTRE 2022 - DONNÉES CVS



La hausse annuelle régionale de **+2,1%** de l'emploi salarié privé est portée principalement par la Loire-Atlantique (**+2,8%**) et la Vendée (**+2,1%**), qui enregistre la même évolution que celle régionale.

Le Maine-et-Loire et la Sarthe connaissent une hausse légèrement moins appuyée, avec respectivement **+1,6%** et **+1,4%**. Le département de la Mayenne (**+0,8%**) enregistre une augmentation plus pondérée.

La Loire-Atlantique concentre à elle seule plus de **4 emplois salariés** de la région **sur 10**. Le Maine-et-Loire arrive ensuite avec **près de 20%** et la Vendée avec **17,4%** des emplois salariés ligériens.

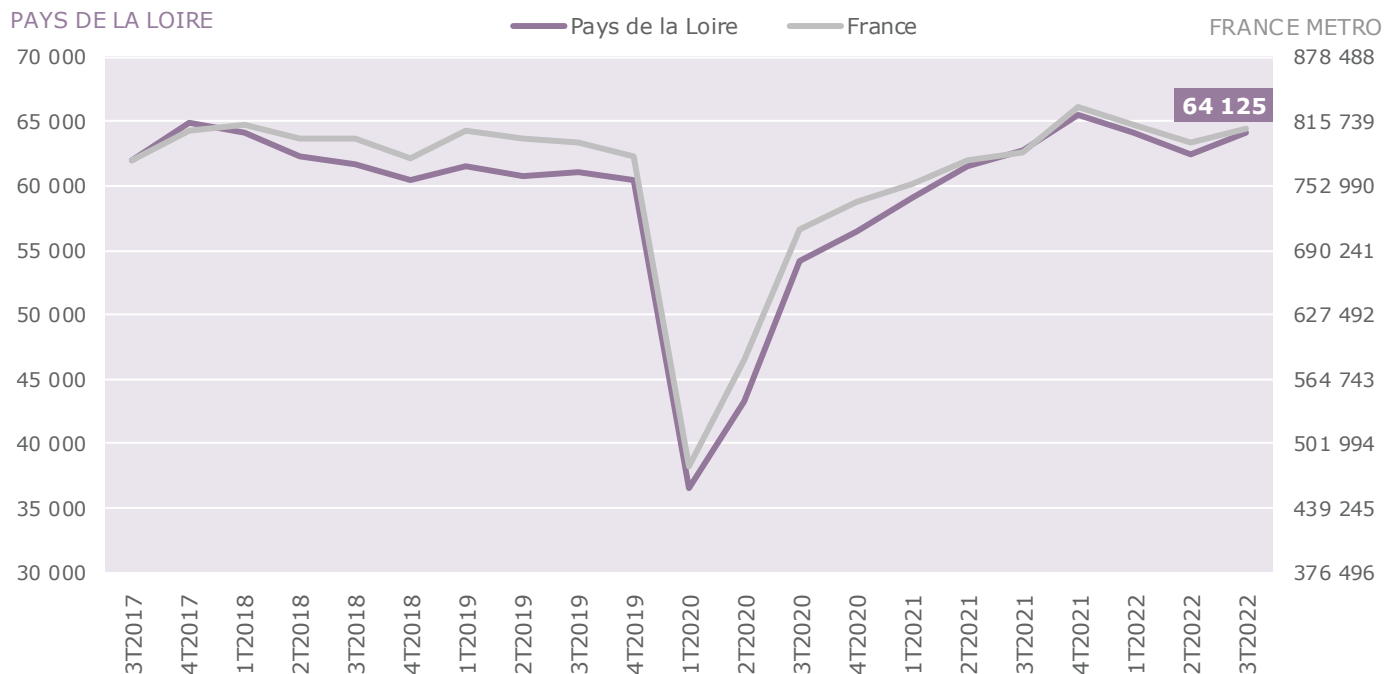
### VOLUME ET PART - 3ÈME TRIMESTRE 2022 - DONNÉES CVS

	Nombre salariés	Part
Loire-Atlantique	482 818	42,8%
Maine-et-Loire	221 692	19,7%
Mayenne	80 855	7,2%
Sarthe	145 119	12,9%
Vendée	196 654	17,4%
<b>Pays de la Loire</b>	<b>1 127 138</b>	<b>100,0%</b>

# EMPLOI INTÉRIMAIRE

## ÉVOLUTION

### ÉVOLUTION - 3ÈME TRIMESTRE 2022 - DONNÉES CVS



64 125

intérimaires en cours  
à la fin du 3<sup>ème</sup> trimestre 2022

+2,2%

d'évolution annuelle  
(+2,9% en France métropolitaine)

L'emploi intérimaire a été fortement affecté par la période de restrictions sanitaires. Son effectif a chuté de **-39,5%** sur le premier trimestre 2020. Durant cette même période, l'ensemble de l'emploi salarié n'avait baissé que de **-2,9%**.

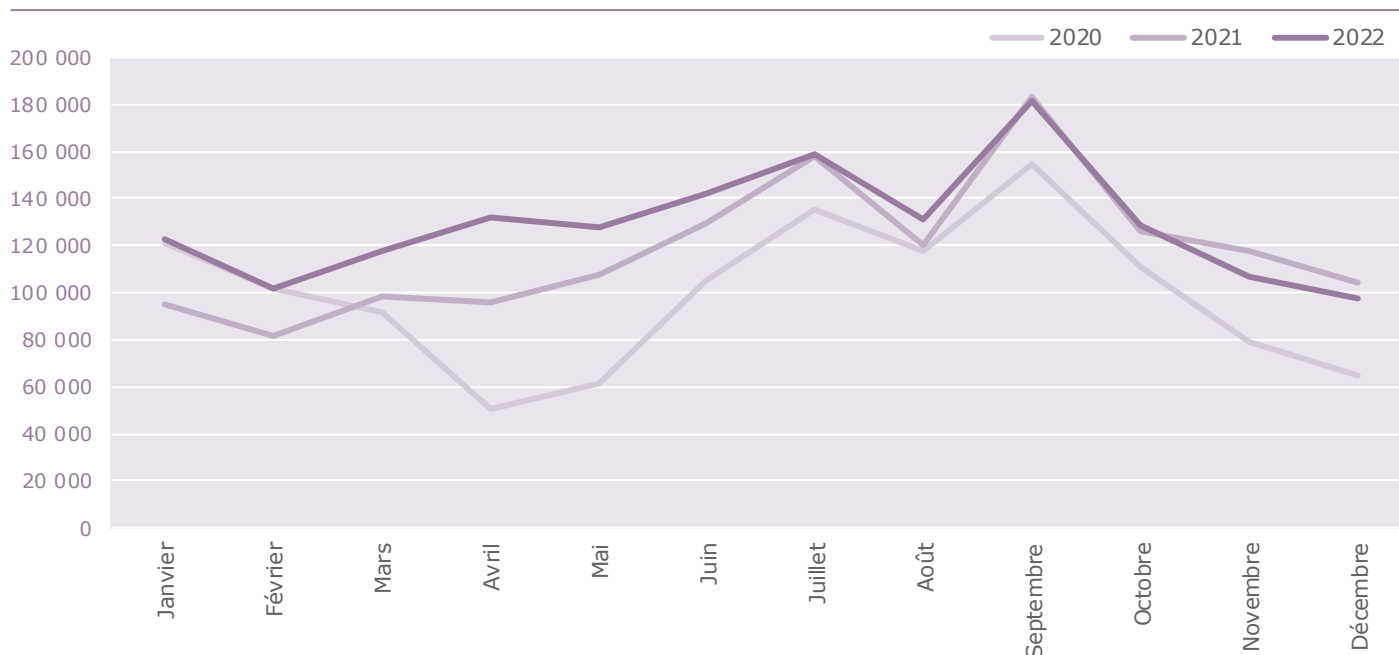
L'intérim jouant un rôle de variable d'ajustement pour les entreprises, ses variations en temps de crise sont en général davantage marquées. De plus, les intérimaires n'ont pas bénéficié des mesures de chômage partiel, qui ont soutenu une grande partie de l'emploi salarié sur cette période.

La reconstitution des effectifs intérimaires se poursuit depuis mi-2020, atteignant même au quatrième trimestre 2021 le niveau le plus élevé depuis ces cinq dernières années. Cependant, l'emploi intérimaire se rétracte au premier semestre 2022 puis rebondit au troisième trimestre 2022 pour atteindre **64 125** contrats en cours en Pays de la Loire. Malgré cette baisse sur le premier semestre, l'évolution annuelle reste toujours positive en région (**+2,2%**) comme en France métropolitaine (**+2,9%**).

# DÉCLARATIONS PRÉALABLES À L'EMBAUCHE\*

## ÉVOLUTION ET CONTRATS

### ÉVOLUTION SUR TROIS ANS - DONNÉES BRUTES - HORS INTÉRIM



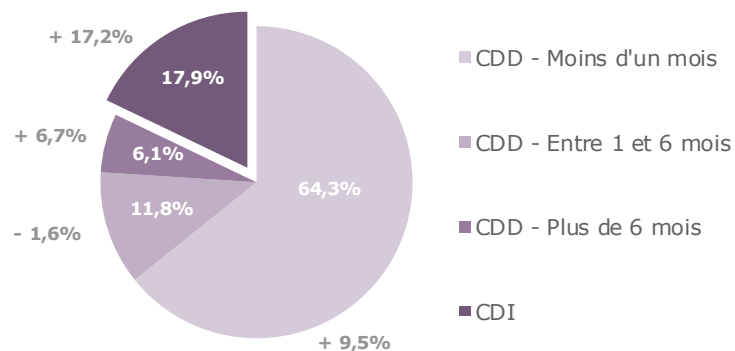
**1 548 976**

DPAE\* ont été signées  
sur les 12 derniers mois  
à fin décembre 2022,  
hors contrats intérimaires

**+9,1%**

d'évolution annuelle  
(+14,3% en France métropolitaine)

### RÉPARTITION PAR TYPE DE CONTRAT - PART ET ÉVOLUTION SUR 12 MOIS EN PAYS DE LA LOIRE



Une hausse importante des embauches (**+9,1%**) est enregistrée en région sur un an, mais moins marquée que celle observée à l'échelle nationale (**+14,3%**). Jusqu'en octobre 2022, les volumes sont plus importants que sur la même période de 2021. Cependant, cette tendance s'inverse pour novembre et décembre 2022, avec une forte diminution des recrutements (hors intérim).

Sur les douze derniers mois, les Contrats à Durée Indéterminée (**17,9%** des embauches) sont ceux qui augmentent le plus : **+17,2%**. Les Contrats à Durée Déterminée de moins de 1 mois affichent quant à eux une augmentation annuelle de **+9,5%** et représentent près des deux tiers des embauches. Quant aux contrats à Durée Déterminée de plus de 6 mois, ils connaissent une progression annuelle plus mesurée (**+6,7%**).

\* La Déclaration Préalable à l'Embauche (DPAE) est une obligation déclarative de l'employeur, à effectuer dans les 8 jours précédant l'embauche d'un salarié auprès de l'URSSAF (ou de la CCMSA pour les travailleurs agricoles).



# DÉCLARATIONS PRÉALABLES À L'EMBAUCHE

## ÉVOLUTIONS SECTORIELLES

### LES 5 SECTEURS DONT LES EMBAUCHES AUGMENTENT LE PLUS SUR 12 MOIS

1	Hébergement et restauration	+ 45,8%
2	Arts spectacles et activités récréatives	+ 32,9%
3	Information et communication	+ 23,8%
4	Enseignement	+ 20,8%
5	Industries extractives	+ 15,5%

Les cinq secteurs dont les embauches augmentent le plus sur les douze derniers mois, affichent des progressions variant de **+15,5%** à plus de **+45%**.

Il s'agit principalement de secteurs qui ont été les plus affectés par les restrictions sanitaires en 2020 et qui rebondissent mécaniquement en 2021 et 2022.

Les embauches de l'*hébergement et restauration* sont portées à 74,5% par la *restauration*. Ce sous-secteur fait partie de ceux les plus affectés par la crise sanitaire mais ses embauches repartent à la hausse avec une augmentation de **+48,6%** sur les douze derniers mois. L'ensemble du secteur voit ses recrutements augmenter de **+45,8%** (soit 171 547 embauches) par rapport aux douze mois précédents.

Autre secteur fortement impacté par la crise sanitaire, les *arts spectacles et activités récréatives* progressent fortement sur les douze derniers mois (**+32,9%**), avec plus 168 208 embauches comptabilisées. Ce volume dépasse celui d'avant-crise où 153 300 embauches avaient été signées en 2019.

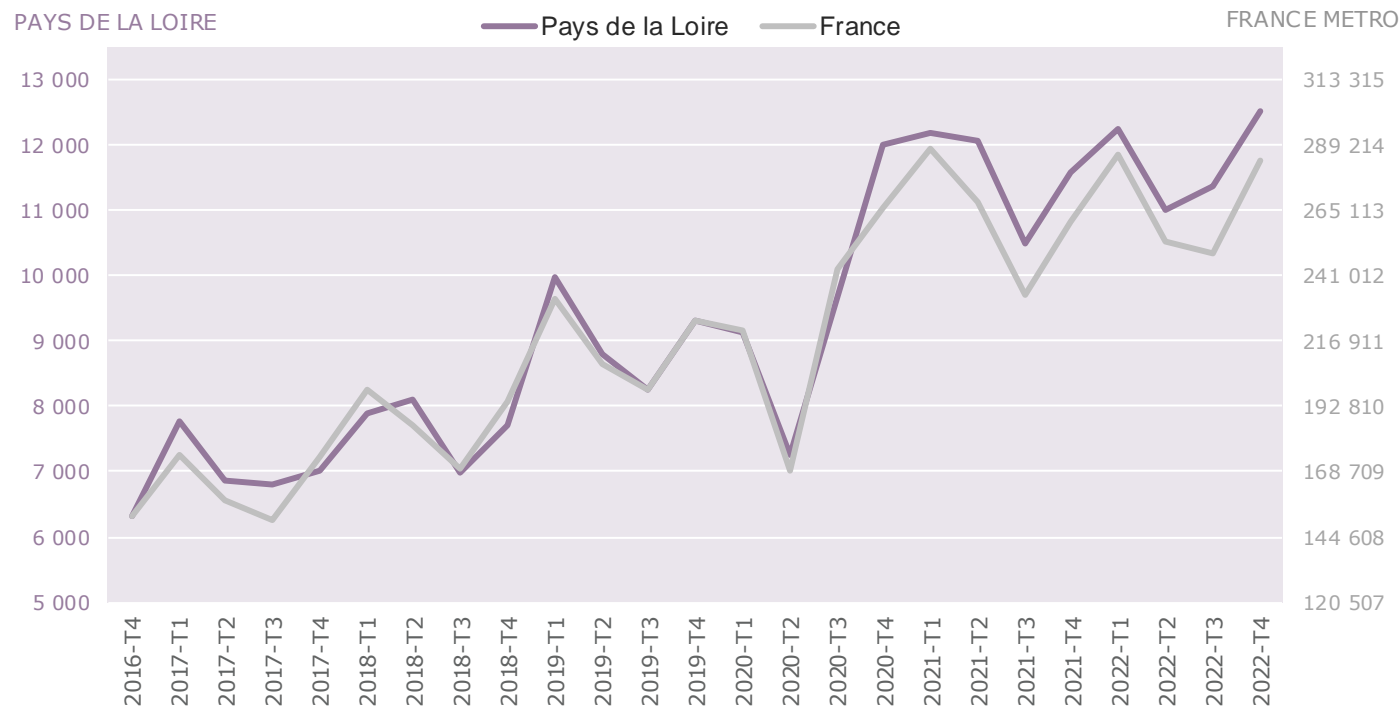
Avec une augmentation de **+23,8%** sur les douze derniers mois, les embauches du secteur de l'*information et communication* connaissent également une hausse très marquée, portée par l'ensemble des sous-secteurs, dont celui de *Production de films cinématographiques, de vidéo et de programmes de télévision / enregistrement sonore et édition musicale* (+24,7%) et celui de la *programmation, conseil et autres activités informatiques* (+22,0%).

Les secteurs *Enseignement* et *Industries extractives* complètent ce top 5 avec respectivement **+20,8%** et **+15,5%** d'évolution annuelle. En rebond de la levée des restrictions de la crise sanitaire, le sous-secteur *enseignement sportif et culturel* enregistre notamment une hausse spectaculaire (+283%), avec 8 639 recrutements effectués en cumul douze mois à fin décembre 2022.

# CRÉATIONS D'ENTREPRISES

## ÉVOLUTION

### ÉVOLUTION JUSQU'AU T4 2022 – DONNÉES BRUTES



47 179

entreprises ont été créées  
sur la région Pays de la Loire  
en cumul sur 12 mois  
(janvier à fin décembre 2022)

+1,8%

d'évolution en cumul annuel  
(+2,0% en France métropolitaine)

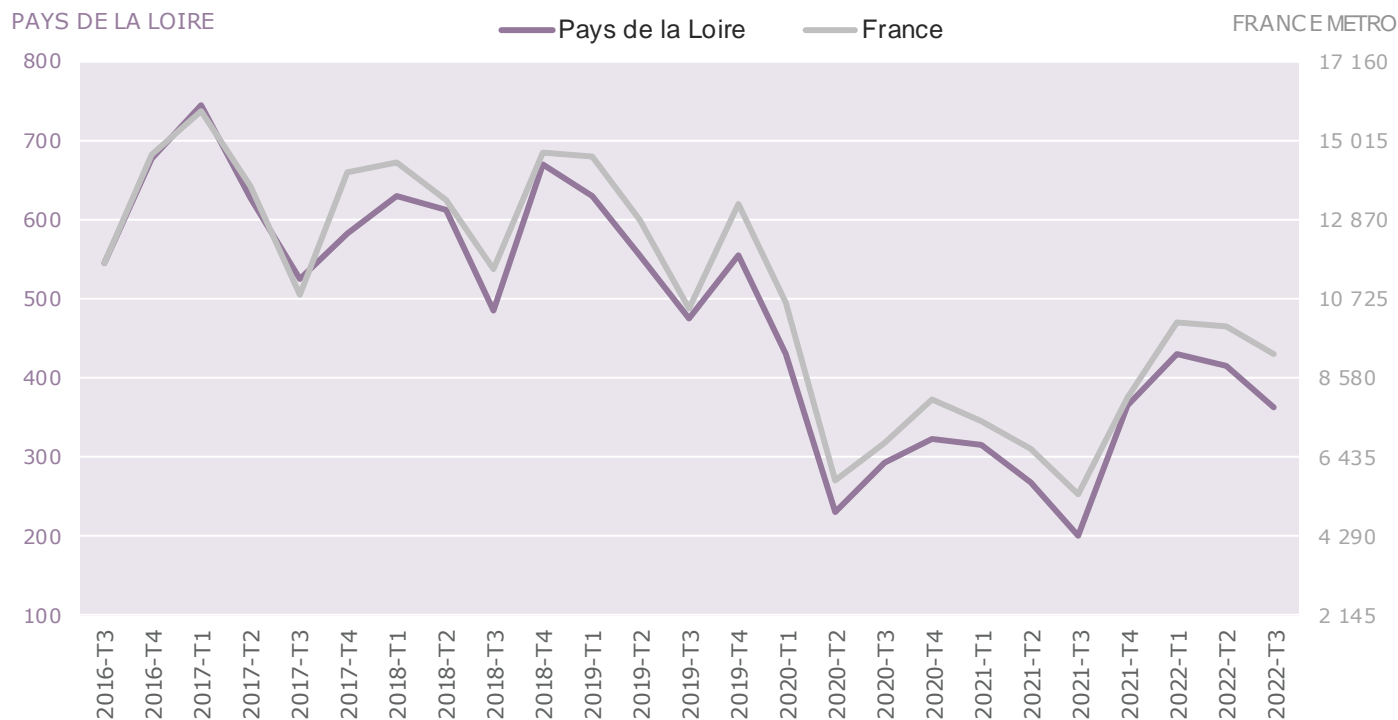
Malgré quelques variations saisonnières (pic en début d'année, creux durant l'été), les créations d'entreprises sont en augmentation régulière sur ces dernières années. Après une lourde chute pendant le premier confinement et deux nouveaux décrochages au troisième trimestre 2021 et au deuxième trimestre 2022, les créations d'entreprises sont reparties à la hausse au dernier semestre 2022. Elles atteignent même un pic historique fin 2022, avec **47 719** entreprises créées durant cette année. En cumul sur les douze derniers mois, l'évolution annuelle des créations d'entreprises est proche en Pays de la Loire (+1,8%) de celle observée en France métropolitaine (+2,0%).

Les séries sur les créations d'entreprises sont calculées à partir de l'enregistrement dans le répertoire SIRENE par l'INSEE de l'état civil des établissements, quelle que soit leur forme juridique et quel que soit leur secteur d'activité (sauf l'agriculture). Elles incluent notamment les créations de micro-entreprises, principal statut des nouvelles entreprises.

# DÉFAILLANCES D'ENTREPRISES

## ÉVOLUTION

### ÉVOLUTION JUSQU'AU T3 2022 – DONNÉES BRUTES



# 1 572

défaillances d'entreprises  
sur la région Pays de la Loire  
en cumul sur 12 mois  
(Octobre 2021 à fin  
septembre 2022)

# +42,3%

d'évolution en cumul annuel  
(+35,8% en France métropolitaine)

Avec une évolution en cumul annuel en très forte hausse (+42,3%) en Pays de la Loire, le nombre de défaillances d'entreprises augmente fortement au quatrième trimestre 2021 et premier trimestre 2022, avant de redescendre plus doucement aux deuxième et troisième trimestre 2022. Cette tendance est similaire au niveau national. Même si les mesures d'aide ont été déployées à partir du printemps 2020 et sont restées en partie actives en 2021 pour soutenir les entreprises en difficulté, un rebond des défaillances semble s'amorcer depuis fin 2021; la baisse observée ces deux derniers trimestres 2022 relevant plutôt d'un effet annuel récurrent. Cette tendance reste donc à confirmer sur les prochains trimestres.

Les statistiques sur les défaillances d'entreprises couvrent l'ensemble des jugements prononçant, soit l'ouverture d'une procédure de redressement judiciaire, soit directement la liquidation judiciaire. Ces procédures interviennent quand l'entreprise est en situation de cessation de paiement et qu'elle ne peut donc plus faire face à ses dettes.

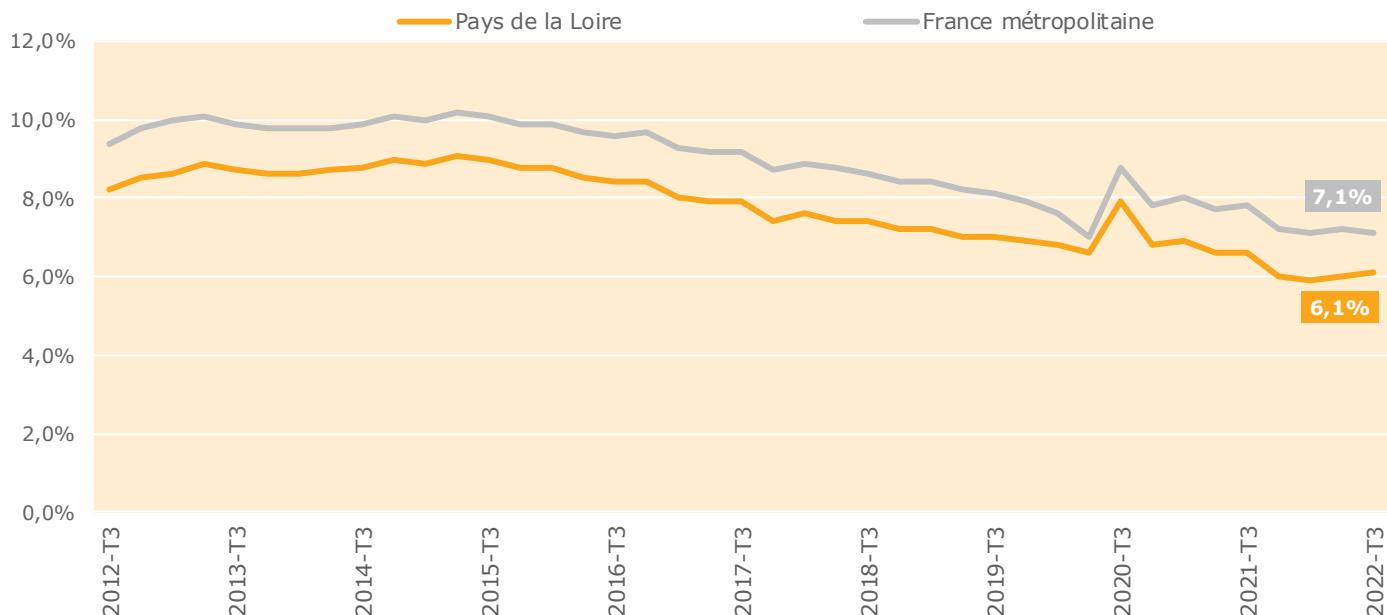
La crise sanitaire a eu pour effet d'accroître la part des liquidations judiciaires dans l'ensemble des défaillances d'entreprises.

# LA DEMANDE D'EMPLOI

# TAUX DE CHÔMAGE

## ÉVOLUTION

### ÉVOLUTION SUR 10 ANS - 3ÈME TRIMESTRE 2022 – DONNÉES CVS



# 6,1%

Taux de chômage  
en Pays de la Loire  
au 3<sup>ème</sup> trimestre 2022

# - 0,5 point

d'évolution annuelle  
(-0,7 point en France métropolitaine)

Avec un taux de chômage au sens du BIT de **6,1%** au troisième trimestre 2022, la région des Pays de la Loire se positionne comme deuxième région de France, derrière la Bretagne (5,9%). Ce taux est l'un des plus bas observé sur les dix dernières années.

Un chômeur au sens du BIT (Bureau International du Travail) est un actif sans emploi pendant une semaine de référence, disponible pour travailler dans les deux semaines et ayant effectué au cours des quatre dernières semaines une démarche de recherche d'emploi.

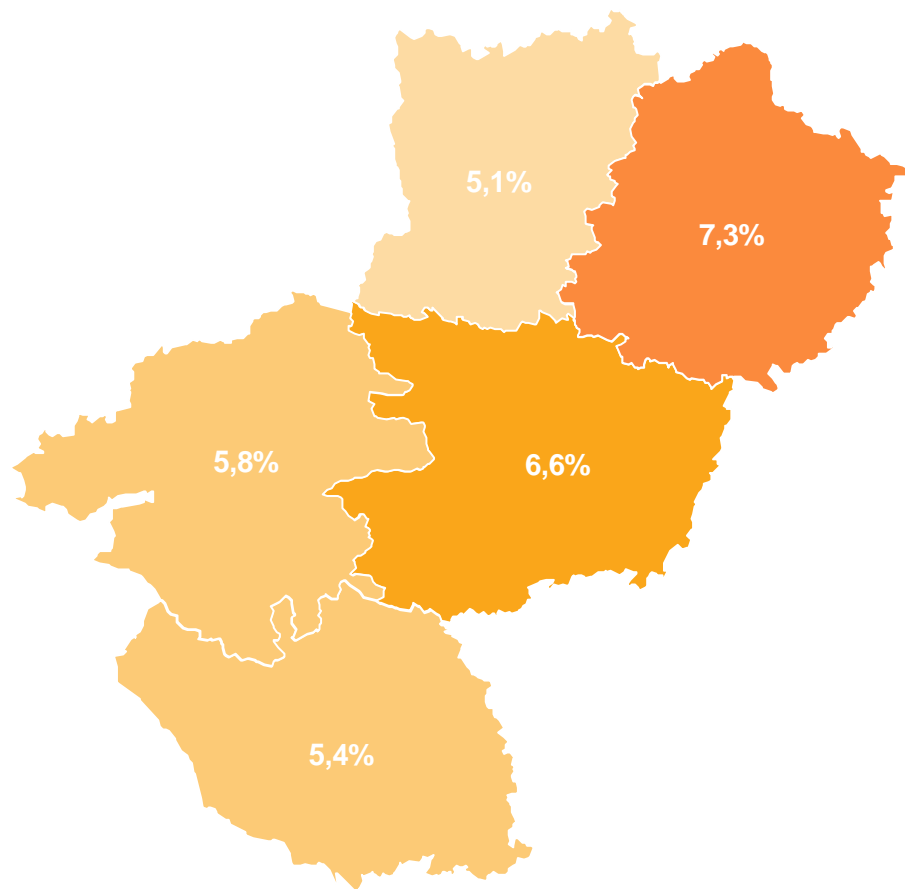
Le regain d'activité post restrictions sanitaires à l'origine de la hausse de l'emploi salarié n'a eu que très peu d'effet sur l'évolution du taux de chômage. Il ne baisse que légèrement sur l'année 2021, en grande partie sur le dernier trimestre, après être resté stable sur les trois premiers trimestres. Selon l'INSEE\*, ce renouveau de croissance, s'il crée un contexte propice à la reprise d'emploi, a aussi pour effet d'inciter une partie de la population inactive à initier des démarches de recherche d'emploi, venant ainsi accroître le nombre de chômeurs au sens du BIT.

Selon l'INSEE\*, la population active ralentirait nettement au second semestre 2022, et compte tenu du ralentissement attendu de l'emploi et de l'activité sur la même période, le taux de chômage devrait se stabiliser pour la fin de l'année.

# TAUX DE CHÔMAGE

## DONNÉES DÉPARTEMENTALES

### SITUATIONS DÉPARTEMENTALES - 3ÈME TRIMESTRE 2022 - DONNÉES CVS



Avec **5,1%**, la Mayenne est le troisième département de France avec le taux de chômage le plus bas, avec le Jura, derrière le Cantal (4,0%) et la Lozère (4,6%).

La Sarthe possède le taux de chômage le plus élevé de la région avec **7,3%**, légèrement supérieur à celui de la France métropolitaine (**7,1%**). Les quatre autres départements des Pays de la Loire sont en-dessous de ce taux national.

Tous les départements sont orientés favorablement en comparaison du troisième trimestre 2021, avec une évolution annuelle comprise entre **-0,3** et **-0,7** point.

### ÉVOLUTIONS - 3ÈME TRIMESTRE 2022 - DONNÉES CVS

	Évolution trimestrielle	Évolution annuelle
Loire-Atlantique	+0,0 pt	-0,7 pt
Maine-et-Loire	+0,1 pt	-0,5 pt
Mayenne	+0,0 pt	-0,3 pt
Sarthe	-0,1 pt	-0,6 pt
Vendée	+0,2 pt	-0,5 pt
Pays de la Loire	<b>+0,1 pt</b>	<b>-0,5 pt</b>
France métropolitaine	<b>-0,1 pt</b>	<b>-0,7 pt</b>

# DEMANDE D'EMPLOI DE FIN DE MOIS

## VOLUME ET ÉVOLUTION

### VOLUME ET ÉVOLUTION - 4ÈME TRIMESTRE 2022 - DONNÉES CVS

	Volume	Évolution trimestrielle		Évolution annuelle		Répartition	
		Pays de la Loire	France Métro	Pays de la Loire	France Métro	Pays de la Loire	France Métro
Catégorie A	131 360	- 7,0%	- 3,8%	- 11,7%	- 9,4%	46,7%	55,4%
Catégorie B	46 930	+ 6,7%	+ 5,2%	+ 7,0%	+ 8,8%	16,7%	15,4%
Catégorie C	102 810	+ 2,0%	+ 2,3%	- 5,6%	- 3,3%	36,6%	29,1%
Catégories A,B,C	<b>281 100</b>	<b>- 1,7%</b>	<b>- 0,8%</b>	<b>- 6,8%</b>	<b>- 5,2%</b>	<b>100,0%</b>	<b>100,0%</b>

# 131 360

demandeurs inscrits à Pôle emploi Pays de la Loire  
en catégorie A (sans activité) au 4<sup>ème</sup> trimestre 2022

# -11,7%

en un an,  
(-9,4% en France métropolitaine)

A l'instar du taux de chômage, la Demande d'Emploi de Fin de Mois de catégorie A a diminué significativement au quatrième trimestre 2022: **-11,7%** par rapport au quatrième trimestre 2021, en Pays de la Loire. Cependant, son évolution trimestrielle est moins prononcée avec **-7,0%** par rapport au troisième trimestre 2022.

La Demande d'Emploi de Fin de Mois (DEFM) de catégorie A comptabilise le nombre de personnes inscrites à Pôle emploi à la fin d'un mois donné et sans aucune activité exercée dans ce mois. La DEFM et le taux de chômage sont des indicateurs de nature différente. La DEFM est moins impactée par les transferts entre population active et population inactive.

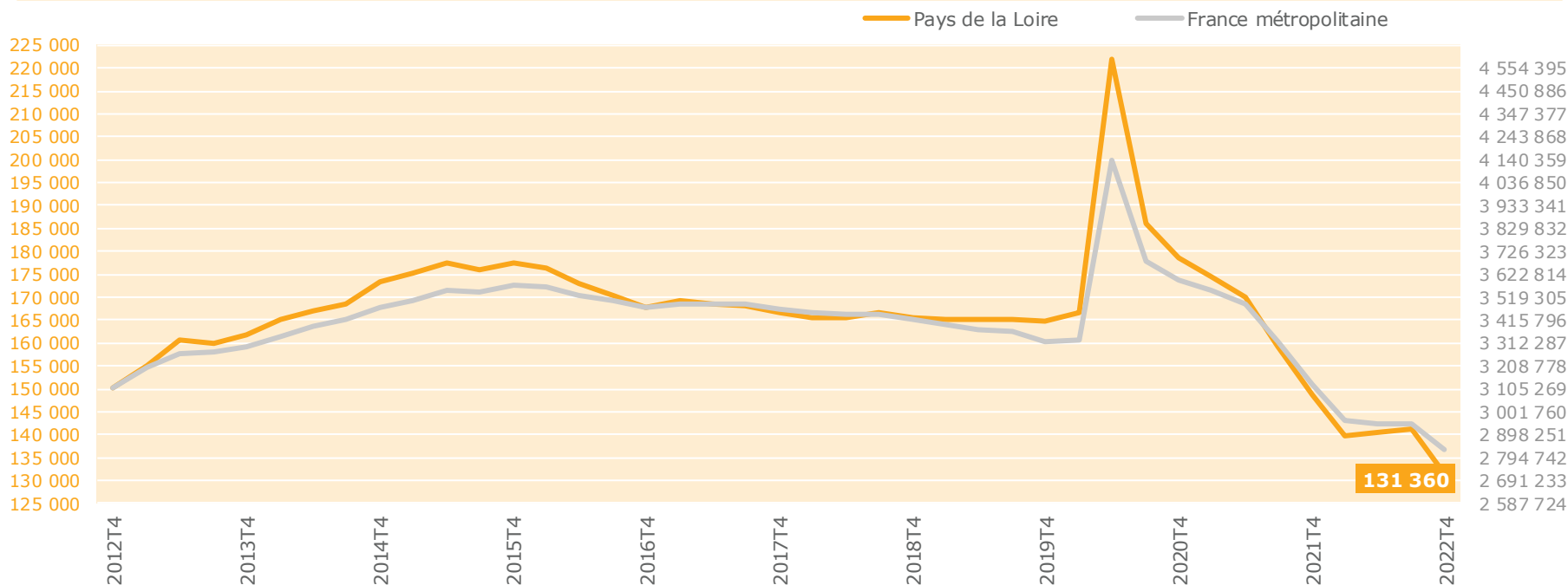
Cette forte baisse annuelle (**-11,7%**) de la Demande d'Emploi de Fin de Mois (DEFM) de catégorie A bénéficie légèrement plus aux hommes (**-12,3%**) qu'aux femmes (**-11,2%**). De même, la classe d'âge des moins de 25 ans, première impactée lors de la période de restrictions sanitaires en 2020, enregistre une diminution conséquente avec **-13,7%**. La tranche d'âge des 25 à 49 ans affiche la même évolution annuelle que celle des femmes avec **-11,2%**, alors que les seniors connaissent une évolution identique à l'ensemble de la DEFM de catégorie A avec **-11,7%**.

Les demandeurs d'emploi de catégorie B (ayant exercé une activité réduite de moins de 78 heures au cours du dernier mois) affichent une hausse annuelle de **+7,0%**, alors que ceux de catégorie C (ayant exercé une activité réduite de plus de 78 heures au cours du dernier mois) enregistrent une diminution annuelle de **-5,6%**. Ces différentes évolutions entraînent une baisse annuelle de **-6,8%** de la Demande d'Emploi de Fin de Mois de catégories A, B et C au quatrième trimestre 2022 en Pays de la Loire. Ce résultat est plus favorable que l'évolution annuelle nationale (**-5,2%**).

# DEMANDE D'EMPLOI DE FIN DE MOIS

## ÉVOLUTION

### ÉVOLUTION SUR 10 ANS - 4ÈME TRIMESTRE 2022 - DONNÉES CVS



La hausse de la demande d'emploi régionale de fin de mois en catégorie A (sans activité) reste plus marquée en Pays de la Loire qu'au niveau national durant la période de crise sanitaire. Depuis, la tendance est à la baisse. Un pallier semble toutefois être atteint lors des trois premiers trimestres 2022, avant qu'une nouvelle diminution de la demande d'emploi de fin de mois en catégorie A ne soit enregistrée au quatrième trimestre 2022, avec **-7,0%** par rapport au trimestre précédent.

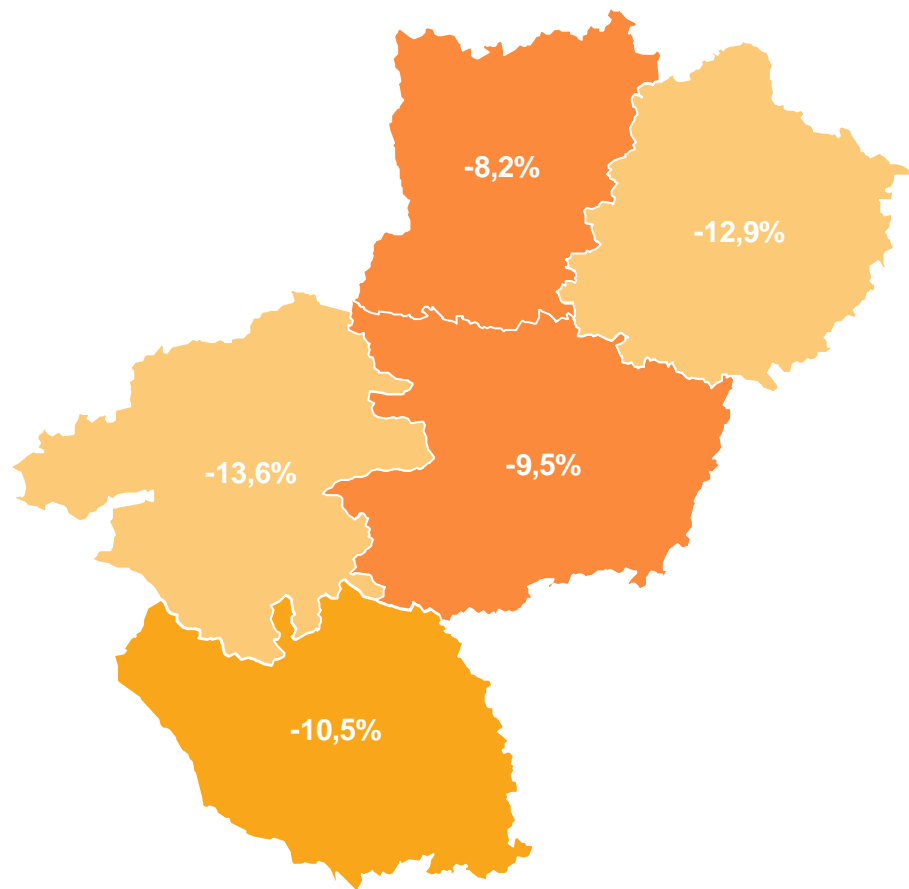
L'évolution annuelle mesurée à **-11,7%** au quatrième trimestre 2022 permet à la demande d'emploi régionale de catégorie A d'atteindre un niveau historiquement bas sur les dix dernières années en Pays de la Loire.



# DEMANDE D'EMPLOI DE FIN DE MOIS

## ÉVOLUTION

### ÉVOLUTIONS ANNUELLES - 4ÈME TRIMESTRE 2022 - DONNÉES CVS



Le département de la Loire-Atlantique enregistre la baisse annuelle la plus importante au quatrième trimestre 2022 : **-13,6%**, suivi par la Sarthe avec **-12,9%**. La Vendée et le Maine-et-Loire suivent avec respectivement **-10,5%** et **-9,5%**. La Mayenne affiche la baisse la moins prononcée avec **-8,2%**.

Près de 4 demandeurs d'emploi en catégorie A de la région sur 10 résident en Loire-Atlantique (**37,8%**) et près d'un quart en Maine-et-Loire (**23,2%**).

### DEFM ET PART - 4ÈME TRIMESTRE 2022 - DONNÉES CVS

	DEFM	Part
Loire-Atlantique	49 710	37,8%
Maine-et-Loire	30 520	23,2%
Mayenne	8 470	6,4%
Sarthe	21 700	16,5%
Vendée	20 970	16,0%
<b>Pays de la Loire</b>	<b>131 360</b>	<b>100,0%</b>

# DEMANDE D'EMPLOI DE FIN DE MOIS

## ENTRÉES ET SORTIES

# 29 050

entrées mensuelles à Pôle emploi  
en moyenne sur le 4<sup>ème</sup> trimestre 2022

# + 5,6%

par rapport au même trimestre  
de l'année passée  
(+7,3% en France métropolitaine)

### MOTIFS DE SORTIE - ÉVOL. ANNUELLE - 4<sup>ÈME</sup> TRIMESTRE 2022

Reprises d'emploi signalées	5 180	-31,2%
Entrées en stage formation	2 940	-6,7%

### MOTIFS D'ENTRÉE - ÉVOL. ANNUELLE - 4<sup>ÈME</sup> TRIMESTRE 2022

Fins de CDD ou fins de mission intérim	8 320	+15,7%
Démissions	1 680	+9,1%
Licenciements	2 190	-2,7%
Ruptures conventionnelles	2 110	+4,5%

# 30 450

sorties mensuelles à Pôle emploi  
en moyenne au 4<sup>ème</sup> trimestre 2022

# - 1,6%

par rapport au même trimestre  
de l'année passée  
(-1,1% en France métropolitaine)

Au quatrième trimestre 2022, le nombre d'entrées à Pôle emploi en Pays de la Loire augmente de **+5,6%** en un an, à un rythme moins élevé qu'au niveau national (**+7,3%**). Parallèlement, le nombre de sorties à Pôle emploi diminue légèrement plus en région qu'en France métropolitaine sur la même période, avec respectivement **-1,6%** et **-1,1%**.

Concernant les motifs d'entrée à Pôle emploi au quatrième trimestre 2022 et en évolution annuelle, de très fortes disparités apparaissent avec notamment une forte progression suite à une fin de CDD ou de mission d'intérim (**+15,7%**) et une augmentation des entrées suite à démission (**+9,1%**). Selon la DARES\*, le taux de démission est en général bas en période de crise et augmente durant les reprises économiques. C'est un indicateur cyclique. Les hauts niveaux de démission observés depuis la fin de l'année 2021 sont à mettre en lien avec les tensions sur le marché du travail et les difficultés de recrutement.

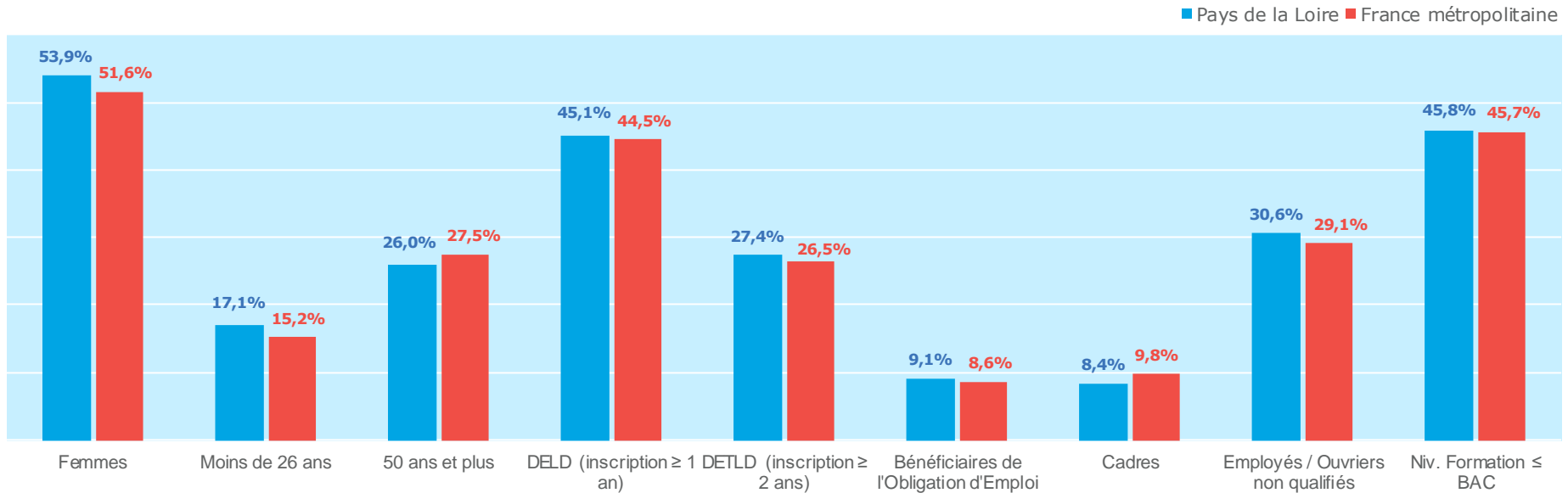
Quant aux sorties, les reprises d'emploi signalées enregistrent au quatrième trimestre 2022, un repli sur un an conséquent de **-31,2%**. De même, les sorties pour entrées en stage et formation diminuent moins amplement, avec **-6,7%**. Par ailleurs, les cessations pour défaut d'actualisation restent le motif principal de sortie (**46,6%** du total) et sont en très forte progression annuelle avec **+17,9%**.

# CARACTÉRISTIQUES DE LA DEMANDE D'EMPLOI

# PROFIL DE LA DEMANDE D'EMPLOI DE CATÉGORIE ABC

DONNÉES BRUTES

## CARACTÉRISTIQUES DE LA DEMANDE - 4ÈME TRIMESTRE 2022 - DONNÉES BRUTES



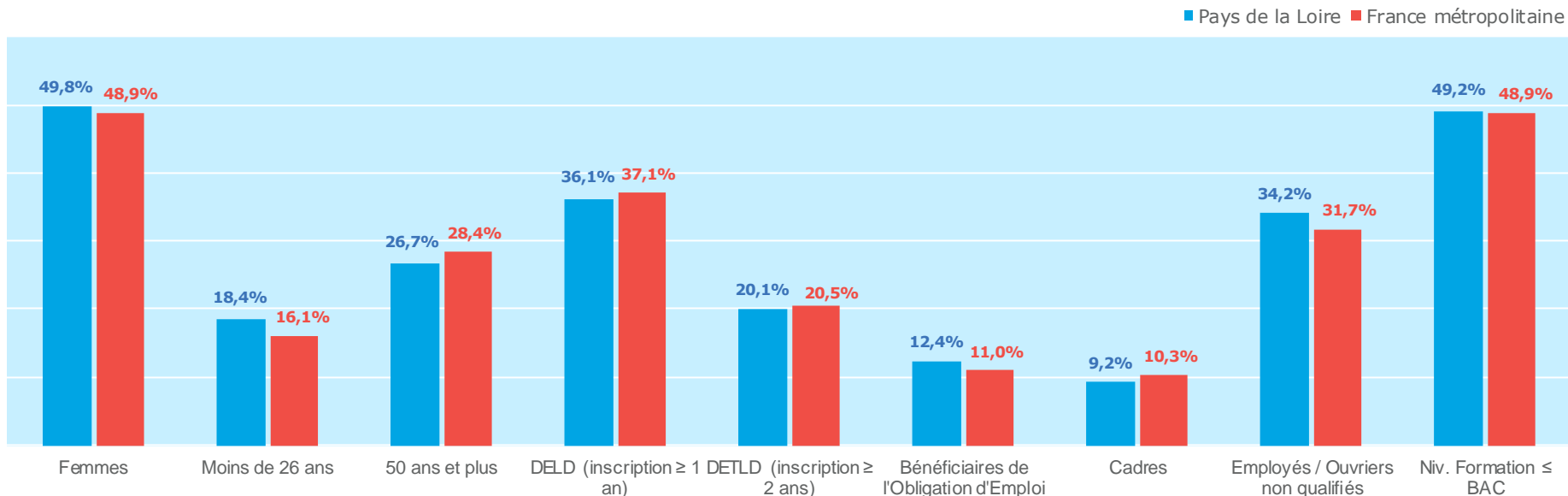
## ÉVOLUTIONS ANNUELLES - 4ÈME TRIMESTRE 2022 - DONNÉES BRUTES

	Femmes	Moins de 26 ans	50 ans et plus	DELD (inscription ≥ 1 an)	DETLD (inscription ≥ 2 ans)	Bénéficiaires de l'Obligation d'Emploi	Cadres	Employés / Ouvriers non qualifiés	Niv. Formation ≤ BAC	Ensemble
<b>Pays de la Loire</b>	-6,5%	-7,7%	-5,1%	-14,2%	-15,8%	-2,9%	-4,1%	-5,1%	-6,5%	-6,4%
<b>France métropolitaine</b>	-4,6%	-4,2%	-3,9%	-13,0%	-14,9%	-4,2%	+0,5%	-4,8%	-4,1%	-4,6%

# PROFIL DE LA DEMANDE D'EMPLOI DE CATÉGORIE A

## DONNÉES BRUTES

### CARACTÉRISTIQUES DE LA DEMANDE - 4ÈME TRIMESTRE 2022 – DONNÉES BRUTES



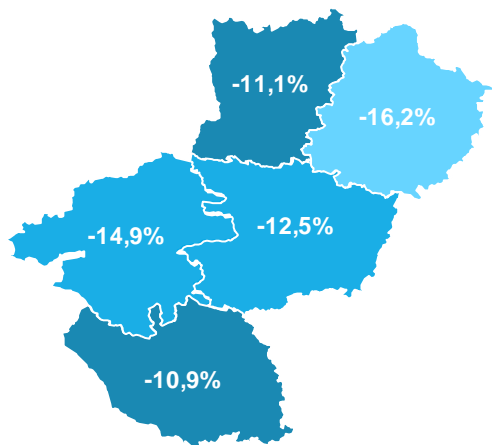
### ÉVOLUTIONS ANNUELLES - 4ÈME TRIMESTRE 2022 – DONNÉES BRUTES

	Femmes	Moins de 26 ans	50 ans et plus	DELD (inscription ≥ 1 an)	DETLD (inscription ≥ 2 ans)	Bénéficiaires de l'Obligation d'Emploi	Cadres	Employés / Ouvriers non qualifiés	Niv. Formation ≤ BAC	Ensemble
<b>Pays de la Loire</b>	-9,9%	-13,7%	-10,0%	-19,1%	-23,6%	-4,8%	-12,3%	-9,1%	-9,9%	-10,6%
<b>France métropolitaine</b>	-7,7%	-8,6%	-8,0%	-18,2%	-21,9%	-6,4%	-7,6%	-7,8%	-6,8%	-8,4%

# PROFIL DE LA DEMANDE D'EMPLOI DE CATÉGORIE A

## MOINS DE 26 ANS - DONNÉES BRUTES

### ÉVOLUTIONS ANNUELLES PAR DÉPARTEMENT

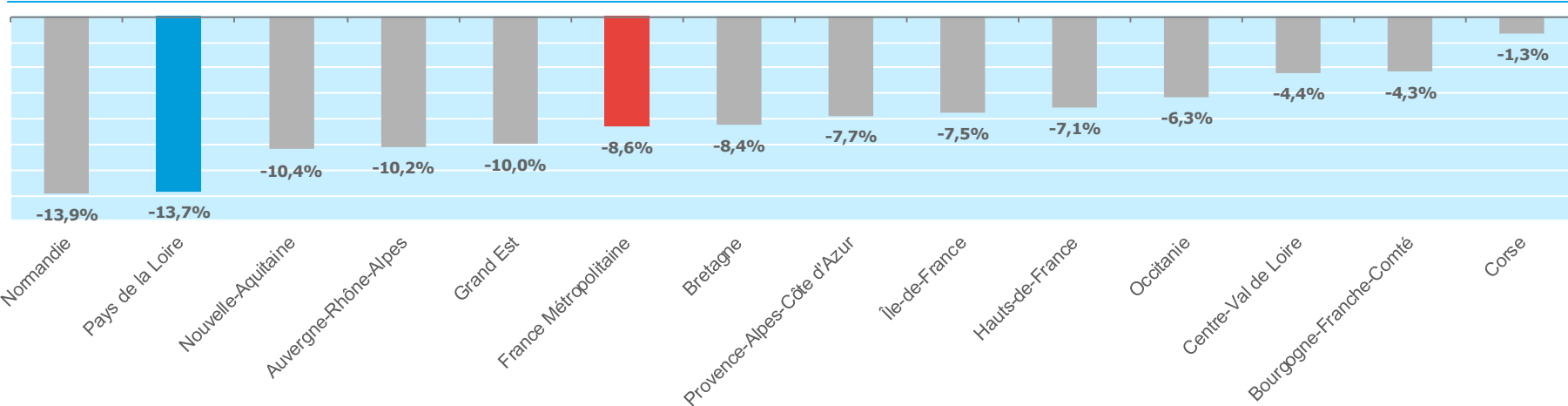


# 24 941

demandeurs d'emploi de moins de 26 ans  
en catégorie A au 4<sup>ème</sup> trimestre 2022,

soit une baisse de **-13,7%** sur un an

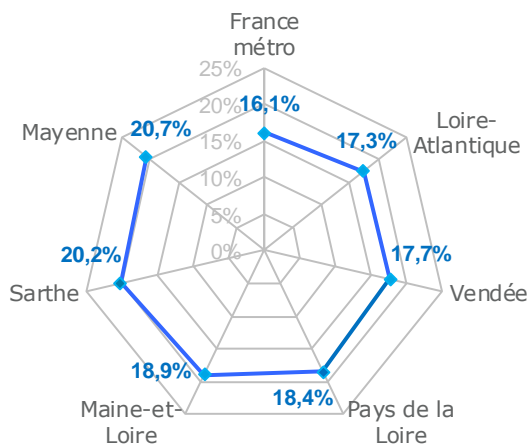
### ÉVOLUTIONS ANNUELLES PAR RÉGION - 4<sup>ÈME</sup> TRIMESTRE 2022 - DONNÉES BRUTES



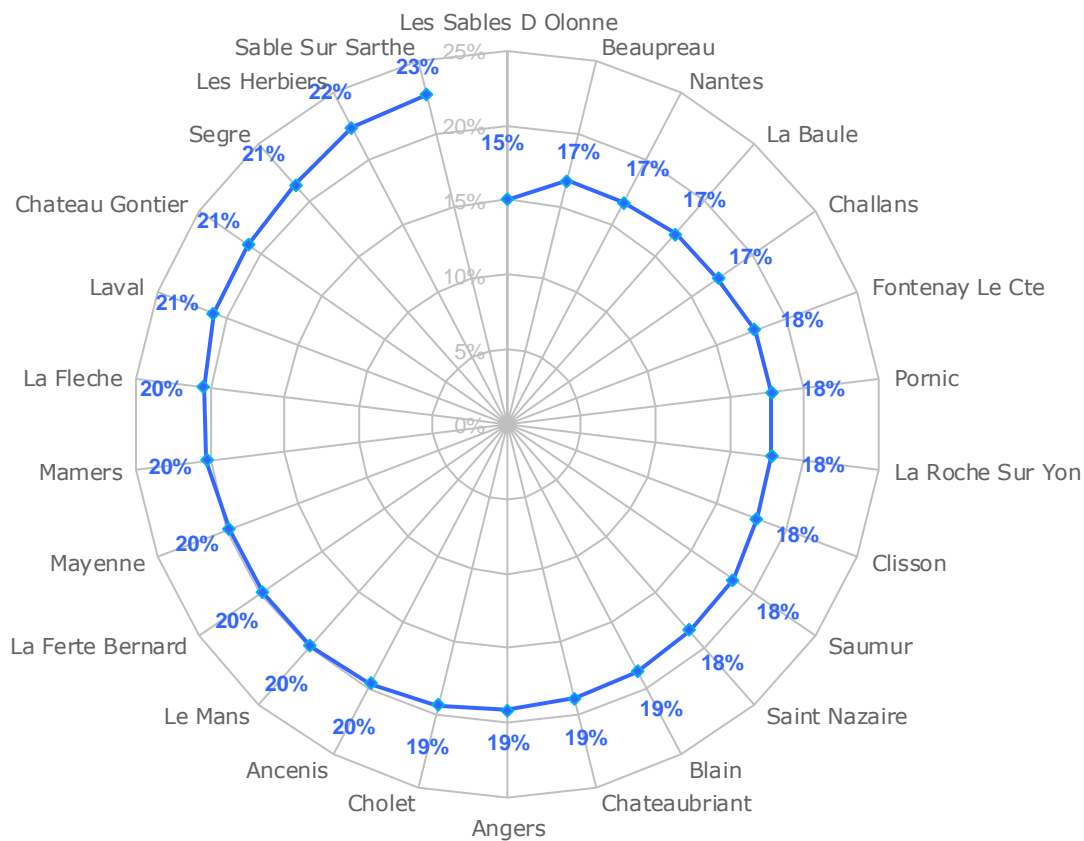
# PROFIL DE LA DEMANDE D'EMPLOI DE CATÉGORIE A

## MOINS DE 26 ANS - DONNÉES BRUTES

### PART DES MOINS DE 26 ANS PAR DÉPARTEMENT



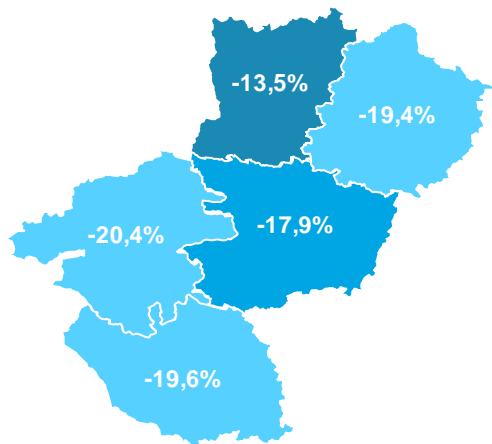
### PART DES MOINS DE 26 ANS PAR BASSIN - 4ÈME TRIMESTRE 2022 - DONNÉES BRUTES



# PROFIL DE LA DEMANDE D'EMPLOI DE CATÉGORIE A

## DEMANDEURS D'EMPLOI LONGUE DURÉE (DELD) - DONNÉES BRUTES

### ÉVOLUTIONS ANNUELLES PAR DÉPARTEMENT

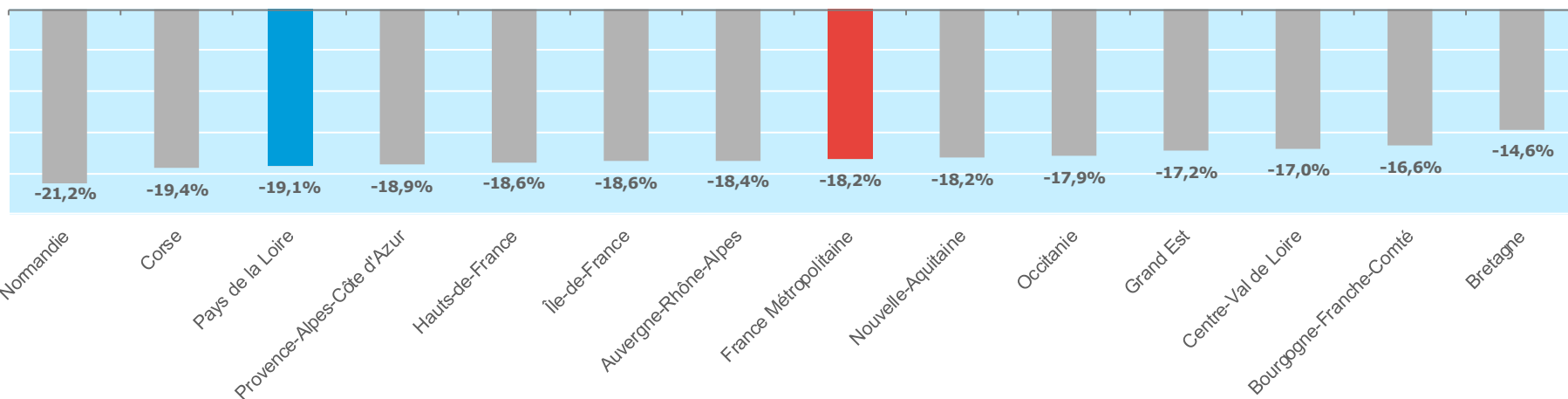


# 48 780

demandeurs d'emploi de longue durée  
(inscrits depuis un an ou plus)  
en catégorie A au 4<sup>ème</sup> trimestre 2022,

soit une baisse de **-19,1%** sur un an

### ÉVOLUTIONS ANNUELLES PAR RÉGION - 4ÈME TRIMESTRE 2022 - DONNÉES BRUTES

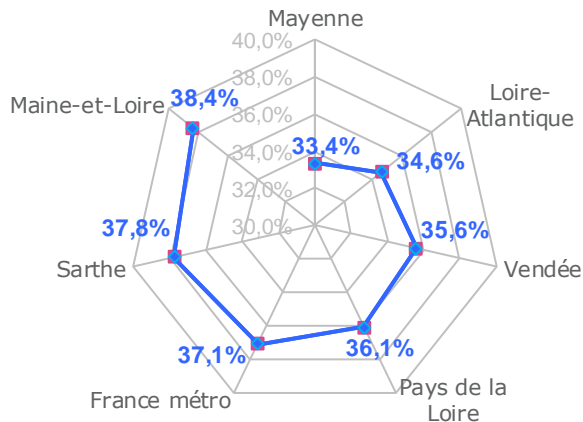




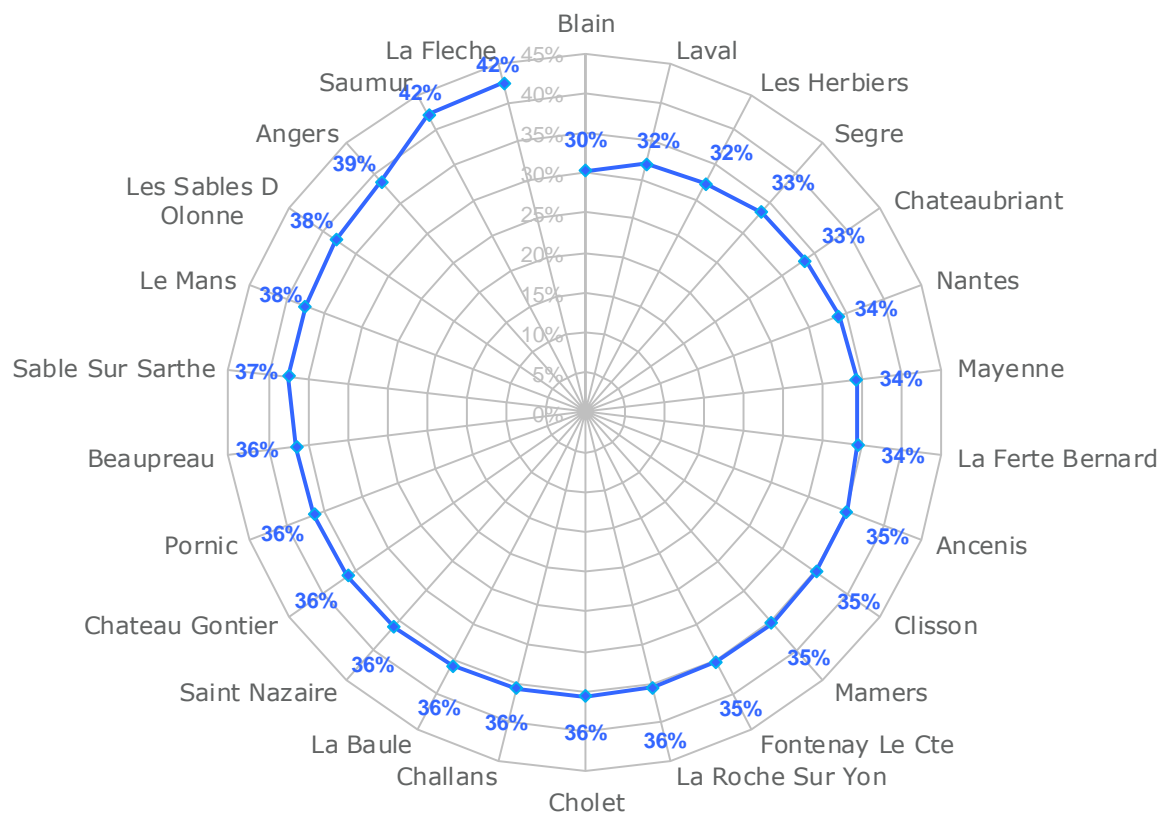
# PROFIL DE LA DEMANDE D'EMPLOI DE CATÉGORIE A

## DEMANDEURS D'EMPLOI LONGUE DURÉE (DELD) - DONNÉES BRUTES

### PART DES DELD PAR DÉPARTEMENT



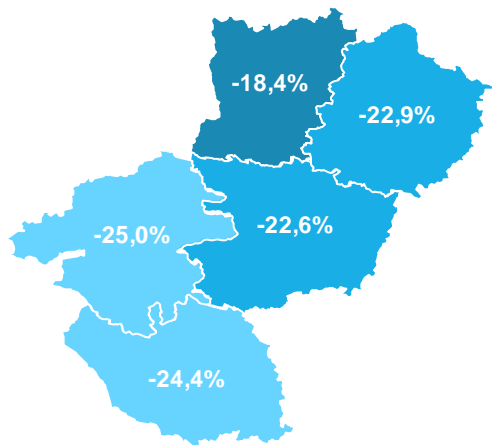
### PART DES DELD PAR BASSIN - 4ÈME TRIMESTRE 2022 - DONNÉES BRUTES



# PROFIL DE LA DEMANDE D'EMPLOI DE CATÉGORIE A

## DEMANDEURS D'EMPLOI TRES LONGUE DURÉE (DETLD) - DONNÉES BRUTES

### ÉVOLUTIONS ANNUELLES PAR DÉPARTEMENT

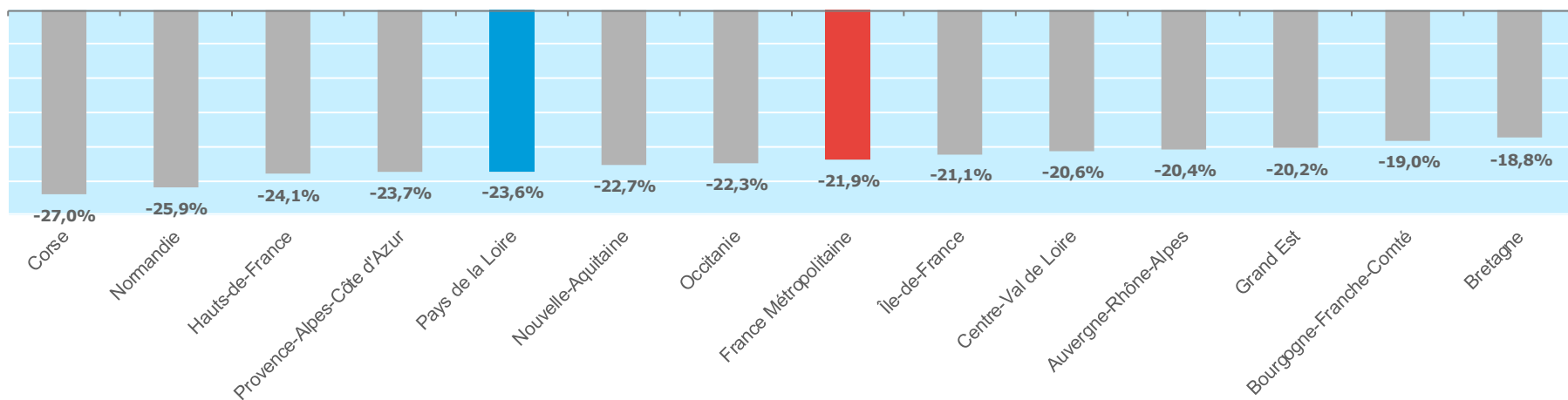


27 128

demandeurs d'emploi de très longue durée  
(inscrits depuis deux ans ou plus)  
en catégorie A au 4<sup>ème</sup> trimestre 2022,

soit une baisse de **-23,6%** sur un an

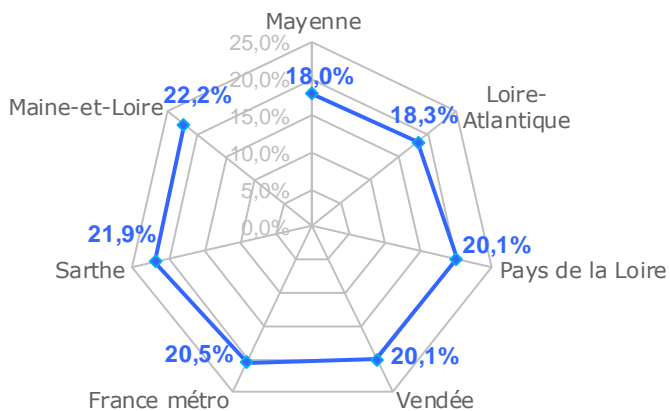
### ÉVOLUTIONS ANNUELLES PAR RÉGION - 4ÈME TRIMESTRE 2022 - DONNÉES BRUTES



# PROFIL DE LA DEMANDE D'EMPLOI DE CATÉGORIE A

## DEMANDEURS D'EMPLOI TRES LONGUE DURÉE (DETLD) - DONNÉES BRUTES

### PART DES DETLD PAR DÉPARTEMENT



### PART DES DETLD PAR BASSIN - 4ÈME TRIMESTRE 2022 - DONNÉES BRUTES

