

PANORAMA CONJONCTUREL

SEPTEMBRE 2022



LES ESSENTIELS

L'emploi salarié privé ligérien poursuit sa hausse au 1^{er} trimestre 2022

Dans un contexte de croissance économique nationale (progression du PIB de +6,7% en 2021, acquis de +2,5% en 2022), fruit du rebond mécanique de l'activité après la période de restrictions sanitaires, l'emploi salarié privé ligérien continue de progresser au 1^{er} trimestre 2022 (+3,3%, une évolution identique à celle observée au niveau national). Cette évolution porte le nombre de salariés ligériens à **1 120 633**, un niveau supérieur à celui d'avant-crise (+6,6%).

Tous les secteurs profitent de cette progression

En évolution, tous les secteurs d'activité profitent de ce nouveau regain de croissance et enregistrent une augmentation de leurs effectifs salariés. Ils retrouvent, voire même dépassent, leur niveau d'effectif d'avant-crise sanitaire. Au 1^{er} trimestre 2022, le secteur de l'hôtellerie-restauration enregistre la plus forte progression (+15,5%), après une forte hausse de +12,6% au 4^{ème} trimestre 2021.

Les effectifs intérimaires se rétractent au 1^{er} trimestre 2022

Depuis sa forte chute au 1^{er} trimestre 2020, le nombre d'intérimaires ligériens rebondit, enregistrant même un pic historique au 4^{ème} trimestre 2021, avec près de **65 800** contrats intérimaires. Au 1^{er} trimestre 2022, l'emploi intérimaire connaît un coup d'arrêt en Pays de la Loire avec **64 520** contrats, soit une évolution trimestrielle de -2,2%. L'évolution annuelle reste nettement positive (+8,6%).

Les créations d'entreprises au plus haut, les défaillances progressent

Dans le sillon des résultats observés sur les dernières années, la création d'entreprises est en forte augmentation sur un an (+12,9%) en Pays de la Loire, tendance plus marquée qu'au niveau national (+8,5%) au 1^{er} trimestre 2022.

Sur la même période, les défaillances d'entreprises progressent également avec une évolution annuelle de +8,6%, dont une augmentation plus significative depuis la fin du 3^{ème} trimestre 2021.

La demande d'emploi de catégorie A poursuit sa baisse et atteint son niveau le plus bas depuis 2012 sur fond de baisse du taux de chômage

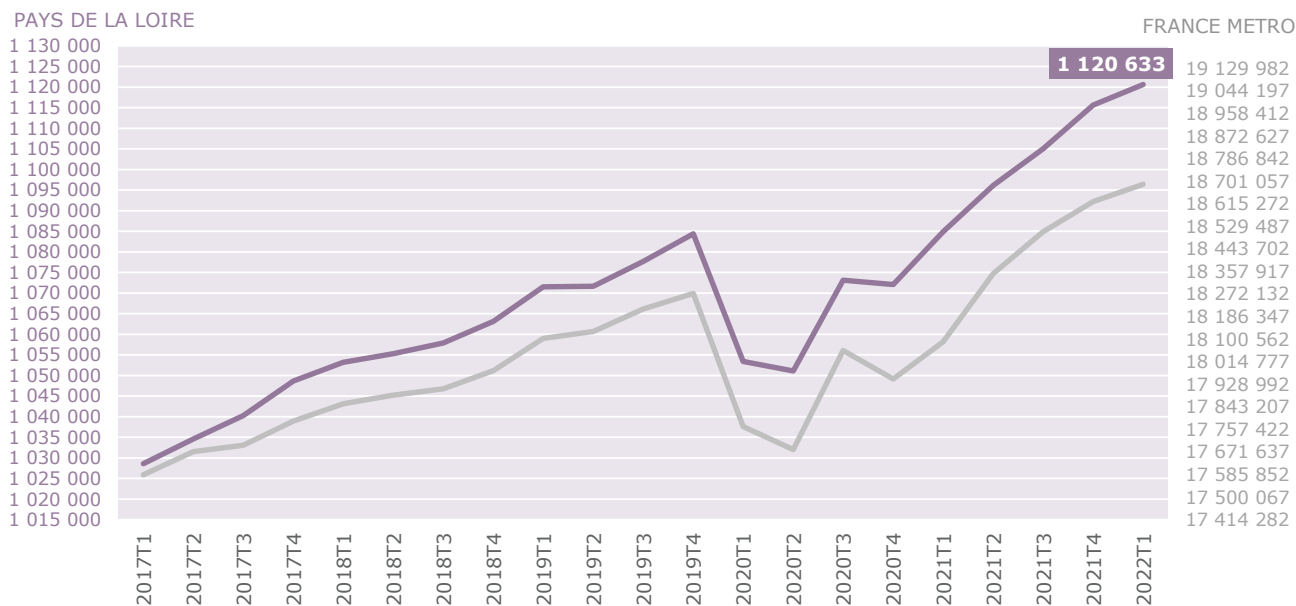
En passant sous la barre des **140 600** demandeurs d'emploi au 2^{ème} trimestre 2022, la demande d'emploi de catégorie A atteint son niveau le plus bas depuis 2012. Malgré une très légère progression de +0,7% par rapport au 1^{er} trimestre 2022, elle diminue de -17,2% sur les douze derniers mois, entraînant une baisse annuelle de la demande d'emploi catégorie ABC (-10,4%). Ces résultats sont en adéquation avec la baisse du taux de chômage régional qui s'établit à **5,9%** au 1^{er} trimestre 2022 en Pays de la Loire. La région enregistre le deuxième taux le plus faible au niveau national et le plus bas depuis plus d'une décennie.

DYNAMIQUE DE L'EMPLOI

EMPLOI SALARIÉ DU SECTEUR PRIVÉ

ÉVOLUTION

ÉVOLUTION SUR 5 ANS - 1ER TRIMESTRE 2022 – DONNÉES CVS



1 120 633

salariés dans le secteur privé
ligérien au 1^{er} trimestre 2022

+3,3%

d'évolution sur un an
(+3,3% en France
métropolitaine)

Avec une hausse significative de **+3,3%** au 1^{er} trimestre 2022, l'emploi salarié ligérien du secteur privé poursuit sa progression entamée fin 2020 après une année fortement perturbée par la crise sanitaire.

Il reprend la tendance observée depuis 2015 pour atteindre **1 120 633** salariés à la fin du 1^{er} trimestre 2022. Sa dynamique est identique à celle observée pour l'ensemble de la France métropolitaine, qui a vu ses effectifs croître de **+3,3%** sur un an.

L'emploi salarié privé, au sens de l'Urssaf, correspond à la définition de l'emploi privé de la DGAFP (Direction Générale de l'Administration et de la Fonction Publique) et couvre l'ensemble des cotisants du champ concurrentiel affiliés au régime général.

En Pays de la Loire, l'emploi salarié privé représente environ les deux-tiers de l'emploi total.

Source : Urssaf Caisse nationale

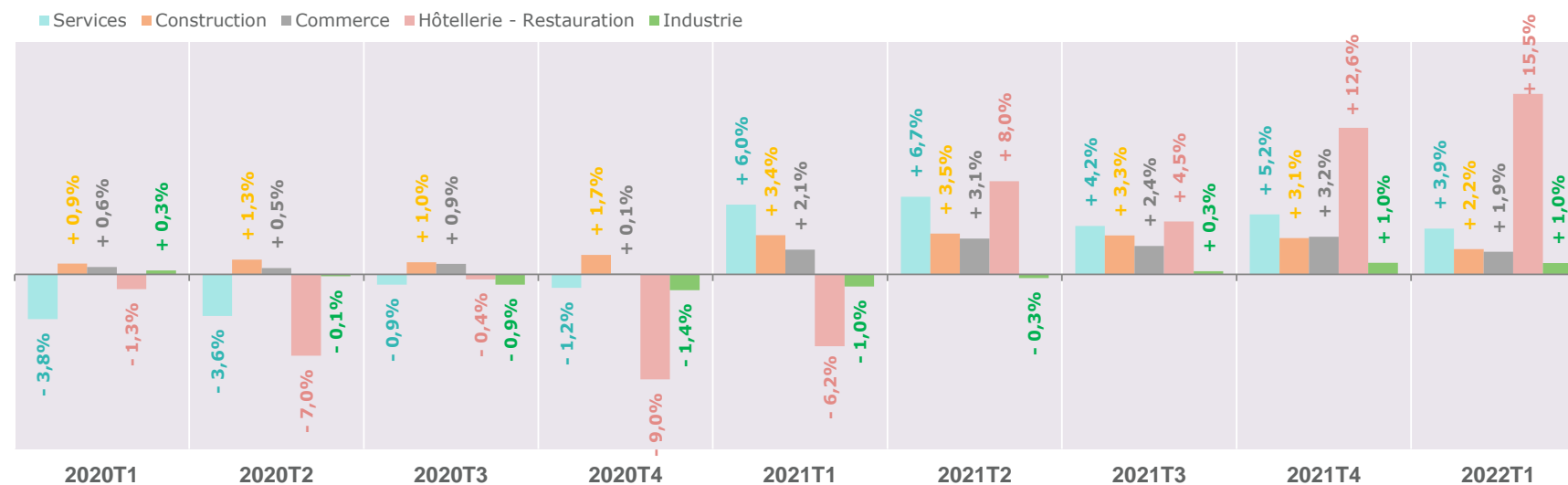
EMPLOI SALARIÉ SECTEUR PRIVÉ

DONNÉES SECTORIELLES

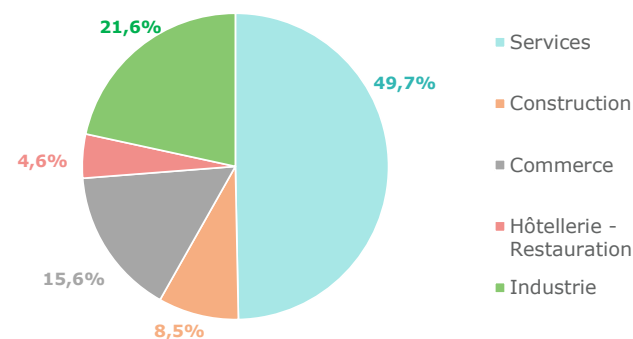
Près de la moitié de l'emploi salarié ligérien est concentré dans les services, ce secteur est en sous-représentation de **-3,9** points par rapport à la répartition nationale. L'industrie est également une composante importante de l'emploi régional (**21,6%**), en surreprésentation (**+6,0** points) par rapport au national, de même que le secteur du commerce (**15,6%**).

Les secteurs de l'hôtellerie-restauration et des services, ainsi que celui de l'industrie, dans une moindre mesure, ont subi une diminution de leurs effectifs salariés en 2020, notamment lors des périodes de restrictions sanitaires. Cependant, depuis le 2^{ème} trimestre 2021, tous les secteurs enregistrent une progression de leurs emplois salariés. C'est le secteur de l'hôtellerie-restauration qui connaît la plus forte évolution au cours des 2 derniers trimestres, avec respectivement **+12,6%** et **+15,5%**, dépassant même son niveau d'avant crise sanitaire.

ÉVOLUTION ANNUELLE - 1ER TRIMESTRE 2022 - DONNÉES CVS



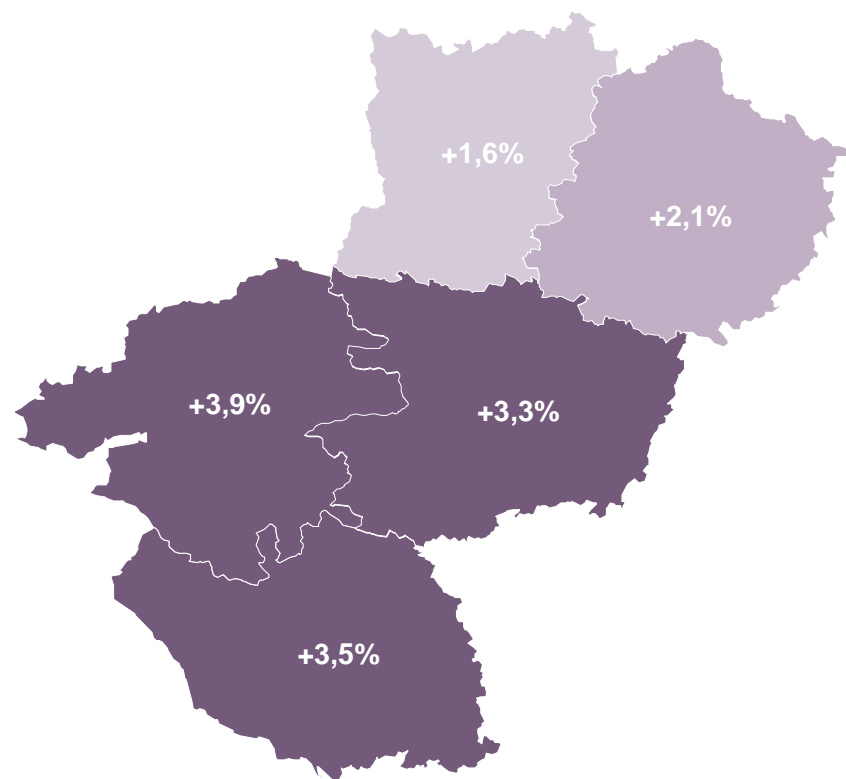
RÉPARTITION - 1ER TRIMESTRE 2022 - DONNÉES CVS



EMPLOI SALARIÉ SECTEUR PRIVÉ

DONNÉES DÉPARTEMENTALES

ÉVOLUTIONS ANNUELLES - 1ER TRIMESTRE 2022 – DONNÉES CVS



La hausse annuelle régionale de **+3,3%** de l'emploi salarié privé est portée principalement par la Loire-Atlantique (**+3,9%**) et la Vendée (**+3,5%**) suivies du Maine-et-Loire (**+3,3%**).

Le département de la Sarthe connaît une hausse légèrement moins appuyée (**+2,1%**) et celui de la Mayenne une augmentation plus pondérée (**+1,6%**).

La Loire-Atlantique concentre à elle seule plus de 4 emplois salariés de la région sur 10. Le Maine-et-Loire arrive ensuite avec près de 20% et la Vendée avec 17,4% des emplois salariés ligériens.

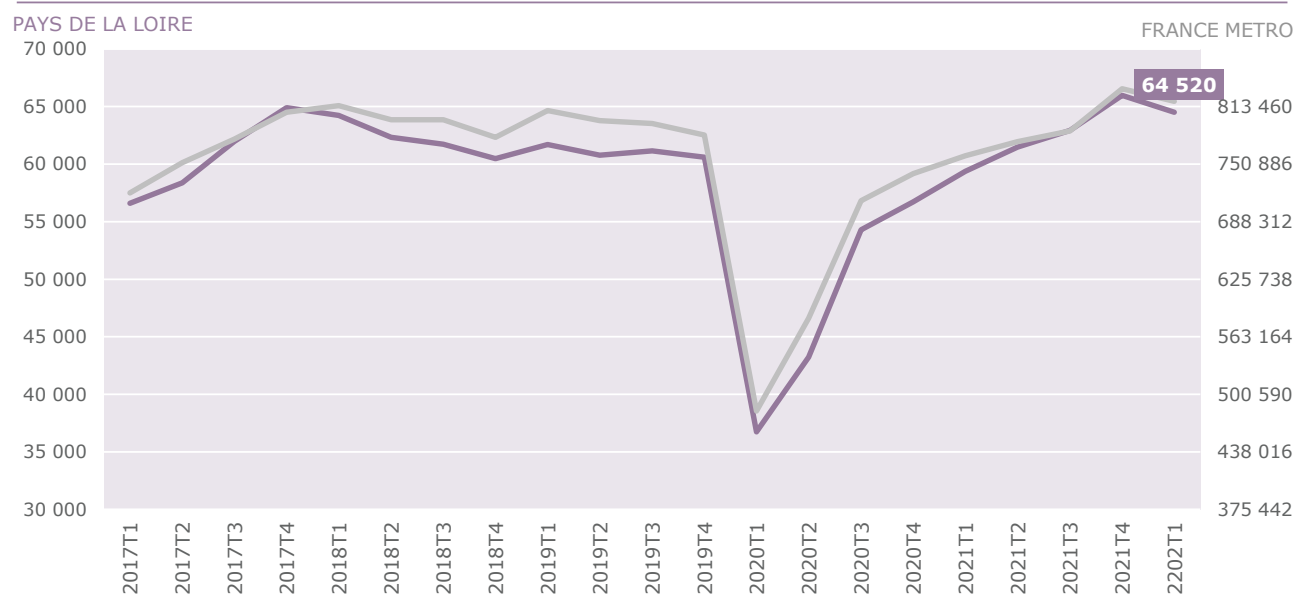
PARTS ET VOLUMES - 1ER TRIMESTRE 2022 – DONNÉES CVS

	Nombre salariés	Part
Loire-Atlantique	479 272	42,8%
Maine-et-Loire	221 001	19,7%
Mayenne	80 814	7,2%
Sarthe	144 352	12,9%
Vendée	195 201	17,4%
Pays de la Loire	1 120 633	100,0%

EMPLOI INTÉRIMAIRE

ÉVOLUTION

ÉVOLUTION - 1ER TRIMESTRE 2022 - DONNÉES CVS



64 520

intérimaires en cours
à la fin du 1^{er} trimestre 2022

+8,6%

d'évolution annuelle
(+7,8% en France
métropolitaine)

L'emploi intérimaire a été fortement affecté par la période de restrictions sanitaires. Son effectif a chuté de **-39,4%** sur le 1^{er} trimestre 2020. Durant cette période, l'ensemble de l'emploi salarié n'avait baissé que de **-2,9%**.

L'intérim jouant un rôle de variable d'ajustement pour les entreprises, ses variations en temps de crise sont en général davantage marquées. Les intérimaires n'ont, de plus, pas bénéficié des mesures de chômage partiel qui ont soutenu une grande partie de l'emploi salarié sur cette période.

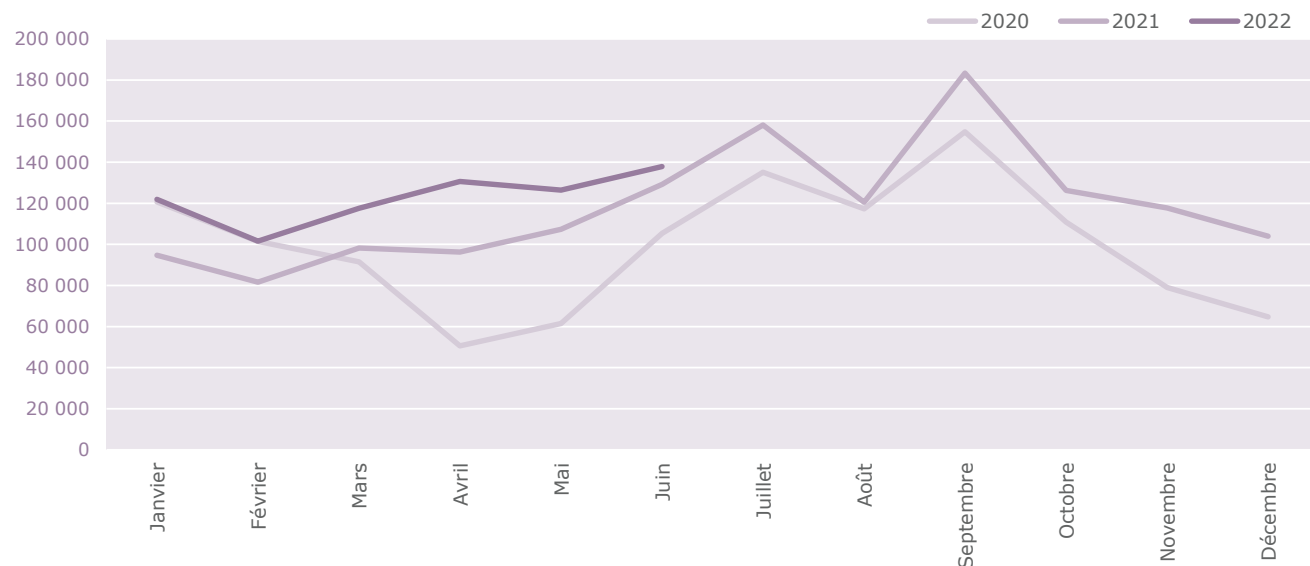
La reconstitution des effectifs intérimaires se poursuit depuis mi-2020, atteignant même au 4^{ème} trimestre 2021 le niveau le plus élevé depuis ces cinq dernières années. Cependant, l'emploi intérimaire se retracte au 1^{er} trimestre 2022, avec **64 520** contrats en cours en Pays de la Loire. Au niveau national, la tendance est à la hausse et similaire avec une évolution annuelle légèrement moins importante (**+7,8%** contre **+8,6%** en région).

Source : DARES, DREETS

DÉCLARATIONS PRÉALABLES À L'EMBAUCHE*

ÉVOLUTION ET CONTRATS

ÉVOLUTION SUR TROIS ANS - DONNÉES BRUTES - HORS INTÉRIM



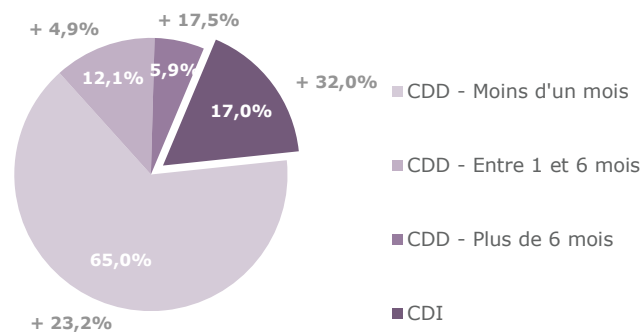
1 546 946

DPAE* ont été signées
sur les 12 derniers mois,
hors contrats intérimaires

+21,7%

d'évolution annuelle
(+29,3% en France
métropolitaine)

RÉPARTITION PAR CONTRAT - ÉVOLUTION SUR 12 MOIS



Une forte hausse des embauches (**+21,7%**) est observée en région sur un an, tendance moins marquée que celle observée à l'échelle nationale (**+29,3%**). Sur le premier semestre 2022, les volumes sont plus importants qu'en 2021.

Sur les douze derniers mois, les Contrats à Durée Indéterminée (**17,0%** des embauches) sont ceux qui augmentent le plus : **+32,0%**. Rappelons qu'en termes d'emploi salarié, les CDI concernent environ 85% du salariat français.

Les contrats à Durée Déterminée de moins de 1 mois affichent quant à eux une augmentation annuelle de **+23,2%** et représentent près des deux tiers des embauches. Quant aux contrats à Durée Déterminée de plus de 6 mois, ils connaissent une progression annuelle plus mesurée (**+17,5%**).

* La Déclaration Préalable à l'Embauche (DPAE) est une obligation déclarative de l'employeur, à effectuer dans les 8 jours précédant l'embauche d'un salarié auprès de l'URSSAF (ou de la CCMSA pour les travailleurs agricoles).

Source : Urssaf Caisse nationale / CCMSA

DÉCLARATIONS PRÉALABLES À L'EMBAUCHE

ÉVOLUTIONS SECTORIELLES

LES 5 SECTEURS DONT LES EMBAUCHES AUGMENTENT LE PLUS SUR 12 MOIS

1	Hébergement et restauration	+ 82,8%
2	Arts spectacles et activités récréatives	+ 78,8%
3	Information et communication	+ 40,7%
4	Activités immobilières	+ 24,2%
5	Enseignement	+ 19,3%

Les 5 secteurs dont les embauches augmentent le plus sur les 12 derniers mois, affichent des progressions variant de +19% à plus de +80%.

Il s'agit principalement de secteurs qui ont été les plus affectés par les restrictions sanitaires en 2020 et qui rebondissent mécaniquement en 2021 et 2022.

Les embauches de l'*hébergement et restauration* sont portées à 74% par la *restauration*. Ce sous-secteur fait partie de ceux les plus affectés par la crise sanitaire mais ses embauches repartent à la hausse avec une augmentation de plus de **+90%** sur les douze derniers mois. L'ensemble du secteur voit ainsi ses recrutements augmenter de **+82,8%** (soit 161 065 embauches) par rapport aux 12 mois précédents.

Autre secteur fortement impacté par la crise sanitaire, les *arts, spectacles et activités récréatives* progressent très fortement sur les 12 derniers mois (**+78,8%**), avec plus 165 000 embauches comptabilisées sur cette période. Ce volume dépasse celui d'avant-crise où 153 300 embauches avaient été signées en 2019.

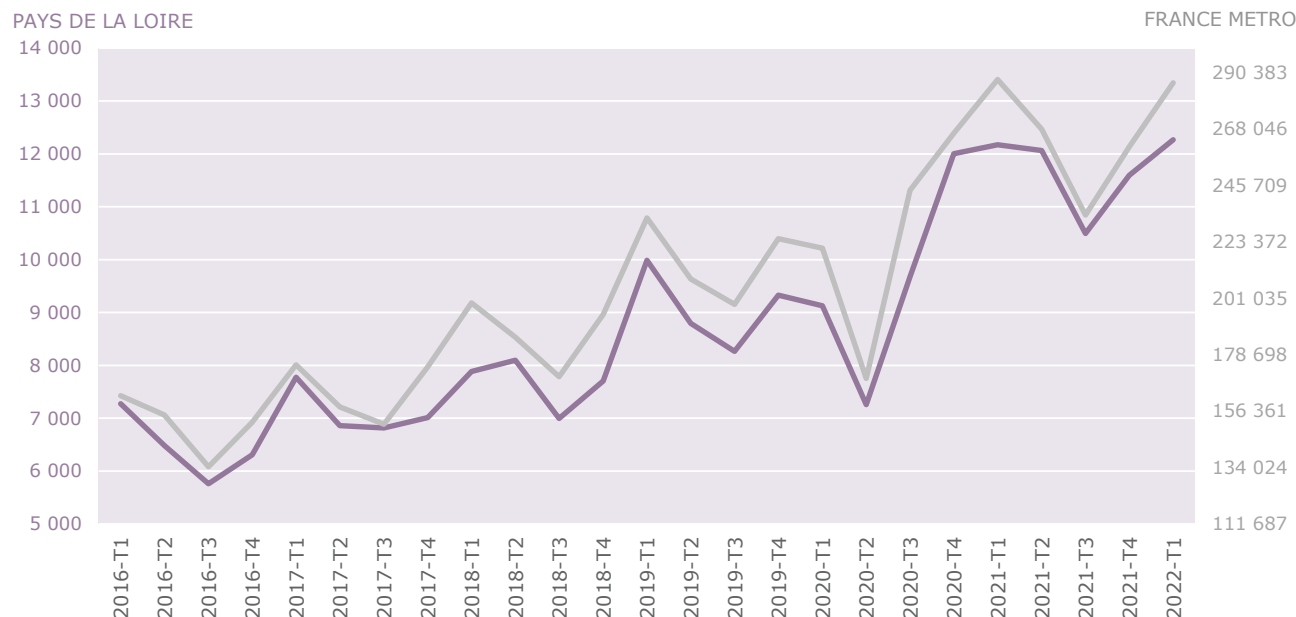
Avec une hausse de **+40,7%** sur les 12 derniers mois, les embauches du secteur de l'*information et communication* connaissent également une hausse très marquée, portée par l'ensemble des sous-secteurs et notamment grâce à l'effet du sous-secteur *Production de films cinématographiques, de vidéo et de programmes de télévision / enregistrement sonore et édition musicale* (+42,5%) et la *programmation, conseil et autres activités informatiques* (+42,2%).

Les secteurs *Activités immobilières* et *Enseignement* complètent ce top 5 avec respectivement **+24,2%** et **+19,3%** d'évolution annuelle. En rebond de la levée des restrictions de la crise sanitaire, le sous-secteur *enseignement sportif et culturel* enregistre notamment une hausse spectaculaire (+301,6%) avec 6 686 recrutements en cumul 12 mois à fin juin 2022 contre 1 665 à fin juin 2021.

CRÉATIONS D'ENTREPRISES

ÉVOLUTION

ÉVOLUTION JUSQU'AU T1 2022 – DONNÉES BRUTES



46 420

entreprises ont été créées sur la région Pays de la Loire en cumul sur 12 mois (avril 2021 à fin mars 2022)

+12,9%

d'évolution en cumul annuel (+8,5% en France métropolitaine)

Malgré quelques variations saisonnières (pic en début d'année, creux durant l'été), les créations d'entreprises sont en augmentation régulière sur ces dernières années. Après une lourde chute pendant le premier confinement et un nouveau décrochage au 3^{ème} trimestre 2021, un net rebond des créations d'entreprises est observé et la tendance à la hausse se poursuit. En cumul sur les 12 derniers mois, la dynamique est davantage marquée en Pays de la Loire (+12,9%) qu'en France métropolitaine (+8,5%).

Cette hausse est principalement portée par la création de micro-entreprises.

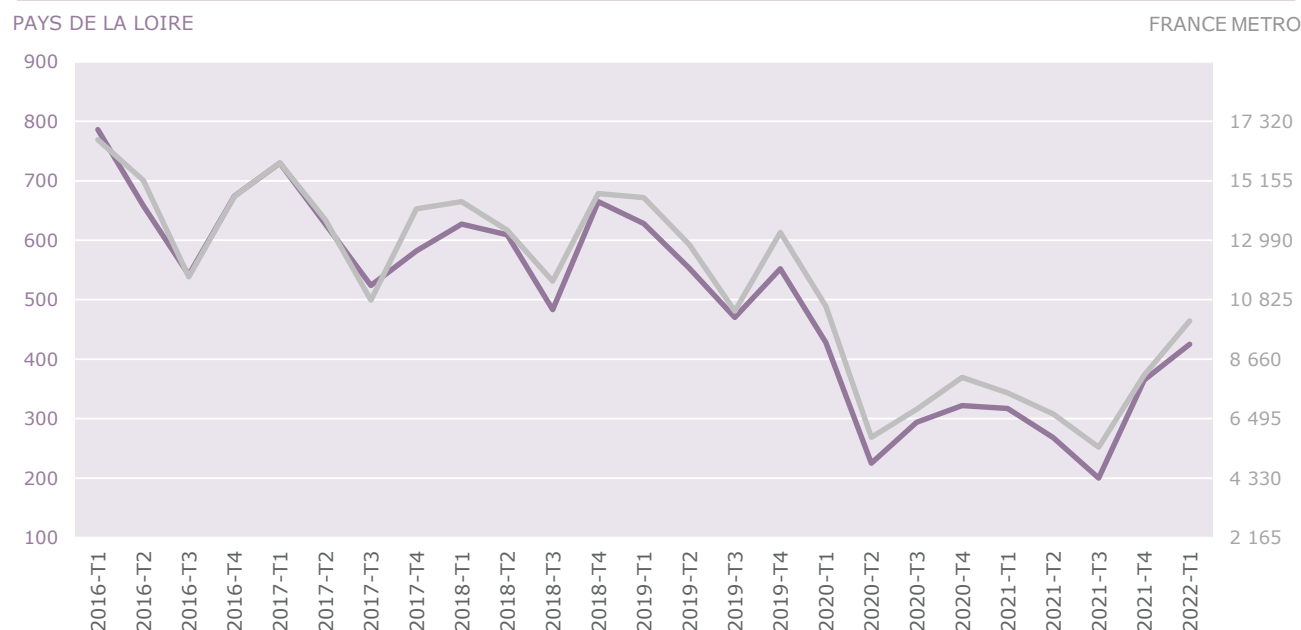
Les séries sur les créations d'entreprises sont calculées à partir de l'enregistrement dans le répertoire SIRENE par l'INSEE de l'état civil des établissements, quelle que soit leur forme juridique et quel que soit leur secteur d'activité (sauf l'agriculture). Elles incluent notamment les créations en auto-entrepreneur.

Source : INSEE

DÉFAILLANCES D'ENTREPRISES

ÉVOLUTION

ÉVOLUTION JUSQU'AU T1 2022 – DONNÉES BRUTES



1 258

défaillances d'entreprises sur la région Pays de la Loire en cumul sur 12 mois (avril 2021 à fin mars 2022)

+8,6%

d'évolution en cumul annuel (+7,7% en France métropolitaine)

Avec une évolution en cumul annuel en hausse (+8,6%) en Pays de la Loire, le nombre de défaillances d'entreprises augmente fortement au 1^{er} trimestre 2022 : +16,4% par rapport au trimestre précédent. Cette tendance similaire est plus marquée au niveau national depuis le début de l'année avec +24,4%. Même si les mesures d'aide ont été déployées à partir du printemps 2020 et sont restées en partie actives en 2021 pour soutenir les entreprises en difficulté, un rebond des défaillances semble s'amorcer. Cette tendance reste à confirmer sur les prochains trimestres.

Les statistiques sur les défaillances d'entreprises couvrent l'ensemble des jugements prononçant, soit l'ouverture d'une procédure de redressement judiciaire, soit directement la liquidation judiciaire. Ces procédures interviennent quand l'entreprise est en situation de cessation de paiement et qu'elle ne peut donc plus faire face à ses dettes.

La crise sanitaire a eu pour effet d'accroître la part des liquidations judiciaires dans l'ensemble des défaillances d'entreprises.

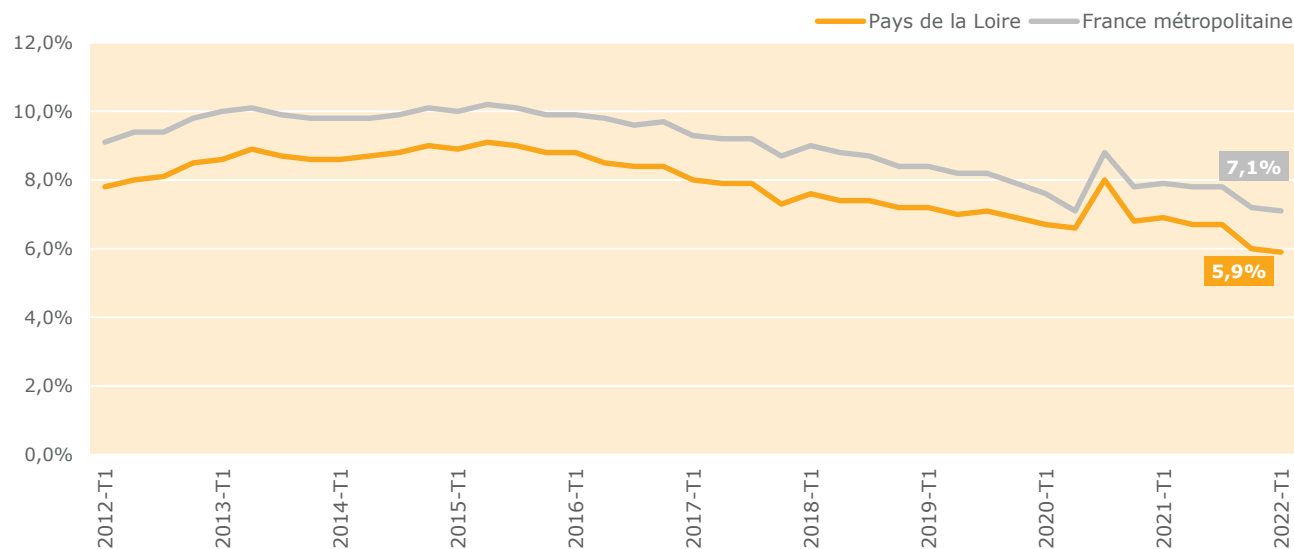
Source : INSEE

LA DEMANDE D'EMPLOI

TAUX DE CHÔMAGE

ÉVOLUTION

ÉVOLUTION SUR 10 ANS - 1ER TRIMESTRE 2022 - DONNÉES CVS



5,9%

de taux de chômage
en Pays de la Loire
au 1^{er} trimestre 2022

- 1,0 point

d'évolution annuelle
(-0,8 point en France
métropolitaine)

Avec un taux de chômage au sens du BIT de **5,9%** au 1^{er} trimestre 2022, la région des Pays de la Loire se positionne comme deuxième région de France, derrière la Bretagne (5,8%). Il s'agit du taux le plus bas observé sur les dix dernières années.

Un chômeur au sens du BIT (Bureau International du Travail) est un actif sans emploi pendant une semaine de référence, disponible pour travailler dans les deux semaines et ayant effectué au cours des quatre dernières semaines une démarche de recherche d'emploi.

Le regain d'activité post restrictions sanitaires à l'origine de la hausse de l'emploi salarié n'a eu que très peu d'effet sur l'évolution du taux de chômage. Il ne baisse que légèrement sur l'année 2021, en grande partie sur le dernier trimestre 2021, après être resté stable sur les trois premiers trimestres. Selon l'INSEE*, ce renouveau de croissance, s'il crée un contexte propice à la reprise d'emploi, a aussi pour effet d'inciter une partie de la population inactive à initier des démarches de recherche d'emploi, venant ainsi accroître le nombre de chômeurs au sens du BIT.

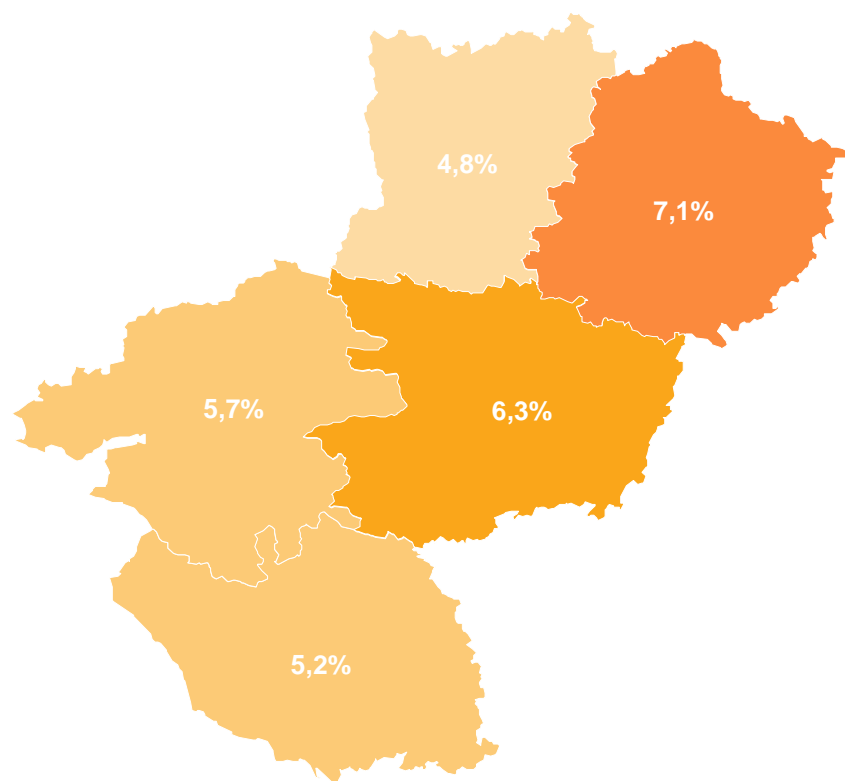
Selon l'INSEE*, la population active augmenterait de façon beaucoup moins prononcée en 2022, et compte tenu de la hausse anticipée de l'emploi et de l'activité sur la même période, le taux de chômage devrait diminuer progressivement. Les derniers résultats nationaux laissent cependant apparaître une stabilisation dès le 2^{ème} trimestre 2022.

Source : INSEE / * Note de conjoncture - décembre 2021 INSEE

TAUX DE CHÔMAGE

DONNÉES DÉPARTEMENTALES

SITUATIONS DÉPARTEMENTALES - 1ER TRIMESTRE 2022 - DONNÉES CVS



Avec **4,8%**, la Mayenne est le troisième département de France avec le taux de chômage le plus bas, derrière le Cantal (3,9%) et la Lozère (4,6%).

La Sarthe possède le taux de chômage le plus élevé de la région avec **7,1%**, un taux équivalent de celui de la France métropolitaine.

Tous les départements sont orientés favorablement en comparaison du 1^{er} trimestre 2021 avec une évolution annuelle comprise entre **-0,7** et **-1,1** point.

ÉVOLUTIONS - 1ER TRIMESTRE 2022 - DONNÉES CVS

	Évolutions trimestrielles	Évolutions annuelles
Loire-Atlantique	-0,2 pt	-1,1 pt
Maine-et-Loire	+0,0 pt	-1,0 pt
Mayenne	+0,0 pt	-0,7 pt
Sarthe	+0,0 pt	-0,8 pt
Vendée	-0,1 pt	-1,0 pt
Pays de la Loire	-0,1 pt	-1,0 pt
France métropolitaine	-0,1 pt	-0,8 pt

DEMANDE D'EMPLOI DE FIN DE MOIS

VOLUME ET ÉVOLUTION

VOLUME ET ÉVOLUTION - 2ÈME TRIMESTRE 2022 – DONNÉES CVS

	Volume	Évolution trimestrielle		Évolution annuelle		Répartition	
		Pays de la Loire	France Métro	Pays de la Loire	France Métro	Pays de la Loire	France Métro
Catégorie A	140 590	+ 0,7%	- 0,6%	- 17,2%	- 15,6%	49,0%	57,2%
Catégorie B	42 710	- 4,8%	- 4,0%	- 6,0%	- 2,8%	14,9%	13,8%
Catégorie C	103 410	- 4,7%	- 2,9%	- 1,3%	+ 3,3%	36,1%	29,0%
Catégories A,B,C	286 710	- 2,1%	- 1,8%	- 10,4%	- 9,1%	100,0%	100,0%

140 590

demandeurs inscrits à Pôle emploi
en catégorie A (sans activité) au 2^{ème} trimestre 2022

-17,2%

en un an,
(-15,6% en France métropolitaine)

A l'instar du taux de chômage, la Demande d'Emploi de Fin de Mois de catégorie A a diminué significativement au 2^{ème} trimestre 2022: **-17,2%** par rapport au 2^{ème} trimestre 2021. Cependant, l'évolution trimestrielle laisse apparaître une hausse de **+0,7%** par rapport au 1^{er} trimestre 2022.

La Demande d'Emploi de Fin de Mois (DEFM) de catégorie A comptabilise le nombre de personnes inscrites à Pôle emploi à la fin d'un mois donné et sans aucune activité exercée dans ce mois. La DEFM et le taux de chômage sont des indicateurs de nature différente. La DEFM est moins impactée par les transferts entre population active et population inactive.

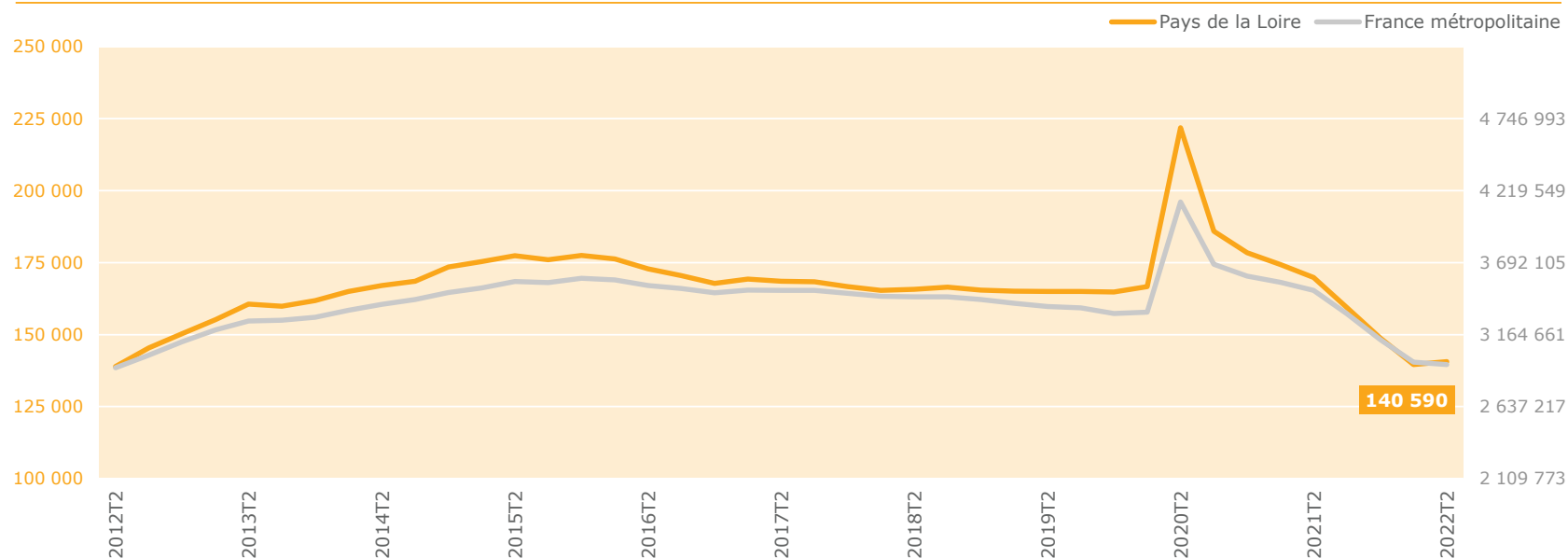
La classe d'âge des moins de 25 ans, première impactée lors de la période de restrictions sanitaires en 2020, enregistre également une baisse conséquente avec **-23,6%**. Les seniors connaissent également une évolution favorable (**-13,3%**).

Les demandeurs d'emploi de catégorie B (ayant exercé une activité réduite de moins de 78 heures au cours du dernier mois) et ceux de catégorie C (ayant exercé une activité réduite de plus de 78 heures au cours du dernier mois) affichent une baisse annuelle plus pondérée avec respectivement **-6,0%** et **-1,3%**, entraînant une diminution annuelle des demandeurs d'emploi en catégorie ABC de **-10,4%** au 2^{ème} trimestre 2022. Ce résultat est supérieur au national (**-9,1%**).

DEMANDE D'EMPLOI DE FIN DE MOIS

ÉVOLUTION

ÉVOLUTION SUR 10 ANS - 2ÈME TRIMESTRE 2022 - DONNÉES CVS



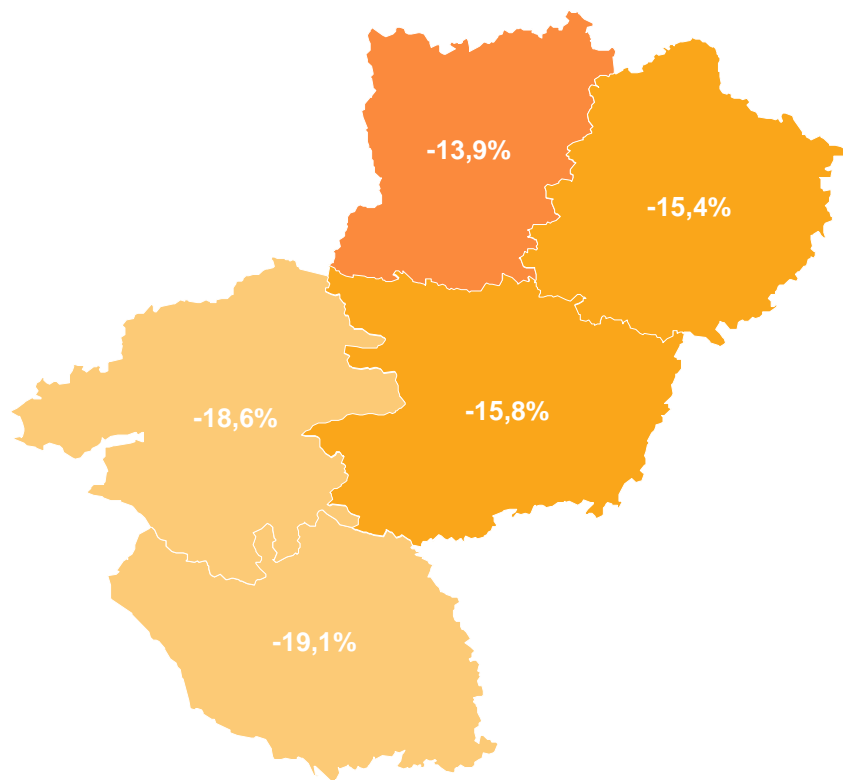
La hausse de la demande d'emploi régionale en catégorie A (sans activité) fut un peu plus marquée en Pays de la Loire qu'au niveau national durant la période de crise sanitaire. Depuis, la tendance est à la baisse. Un pallier semble toutefois être atteint lors du 2^{ème} trimestre 2022. En effet, si les évolutions annuelles restent bien orientées, la dernière évolution trimestrielle en catégorie A laisse apparaître un possible arrêt de la baisse tendancielle observée depuis deux ans.

L'évolution annuelle mesurée à **-17,2%** sur ce 2^{ème} trimestre 2022 permet à la demande d'emploi régionale de catégorie A de se maintenir à un niveau inférieur à celui observé au 3^{ème} trimestre 2012 en Pays de la Loire.

DEMANDE D'EMPLOI DE FIN DE MOIS

ÉVOLUTION

ÉVOLUTIONS ANNUELLES - 2ÈME TRIMESTRE 2022 - DONNÉES CVS



Le département de la Vendée enregistre la baisse annuelle la plus importante au 2^{ème} trimestre 2022 : **-19,1%**, suivi par la Loire-Atlantique et le Maine-et-Loire avec respectivement **-18,6%** et **-15,8%**.

La Mayenne affiche la baisse la moins prononcée avec **-13,9%**.

Près de 4 demandeurs d'emploi en catégorie A de la région sur 10 réside en Loire-Atlantique (**38,3%**) et près d'un quart en Maine-et-Loire (**22,9%**).

DEFM ET PART - 2ÈME TRIMESTRE 2022 - DONNÉES CVS

	DEFM	Part
Loire-Atlantique	53 890	38,3%
Maine-et-Loire	32 130	22,9%
Mayenne	8 890	6,3%
Sarthe	23 350	16,6%
Vendée	22 320	15,9%
Pays de la Loire	140 580	100,0%

DEMANDE D'EMPLOI DE FIN DE MOIS

ENTRÉES ET SORTIES

28 840

entrées mensuelles à Pôle emploi
en moyenne sur le 2^{ème} trimestre 2022

+ 4,0%

par rapport au même trimestre
de l'année passée
(+5,6% en France métropolitaine)

MOTIFS D'ENTRÉES - ÉVOL. ANNUELLE - 2ÈME TRIMESTRE 2022

Fins de CDD ou fins de mission intérim	8 520	+18,5%
Démissions	1 780	+31,9%
Licenciement	2 310	+2,7%
Ruptures conventionnelles	2 130	+7,0%

30 300

sorties mensuelles à Pôle emploi
en moyenne au 2^{ème} trimestre 2022

+ 1,1%

par rapport au même trimestre de l'année
passée (+4,7% en France métropolitaine)

MOTIFS DE SORTIE - ÉVOL. ANNUELLE - 2ÈME TRIMESTRE 2022

Reprises d'emploi signalées	5 980	-20,8%
Entrées en stage formation	3 080	-6,9%

Au 2^{ème} trimestre 2022, le nombre d'entrées à Pôle emploi en Pays de la Loire augmente de **+4,0%** en un an, à un rythme moins élevé qu'au niveau national (**+5,6%**). A l'inverse, le nombre de sorties à Pôle emploi progresse moins vite en région qu'en France métropolitaine sur la même période, avec respectivement **+1,1%** et **+4,7%**.

Concernant les motifs d'entrée à Pôle emploi au 2^{ème} trimestre 2022 et en évolution annuelle, de très fortes disparités apparaissent avec notamment un bond spectaculaire de **+31,9%** des entrées suite à démission et de **+18,5%** suite à une fin de CDD ou de mission d'intérim (**+22,8%** pour les seules fins de mission intérim). Selon la DARES*, le taux de démission est en général bas en période de crise et augmente durant les reprises économiques. C'est un indicateur cyclique. Les hauts niveaux de démission observés depuis la fin de l'année 2021 sont à mettre en lien avec les tensions sur le marché du travail et les difficultés de recrutement.

Quant aux sorties, les reprises d'emploi signalées enregistrent au 2^{ème} trimestre 2022, un repli significatif de **-20,8%**. Les cessations pour défaut d'actualisation restent le motif principal de sortie (**+14,0%** sur un an).

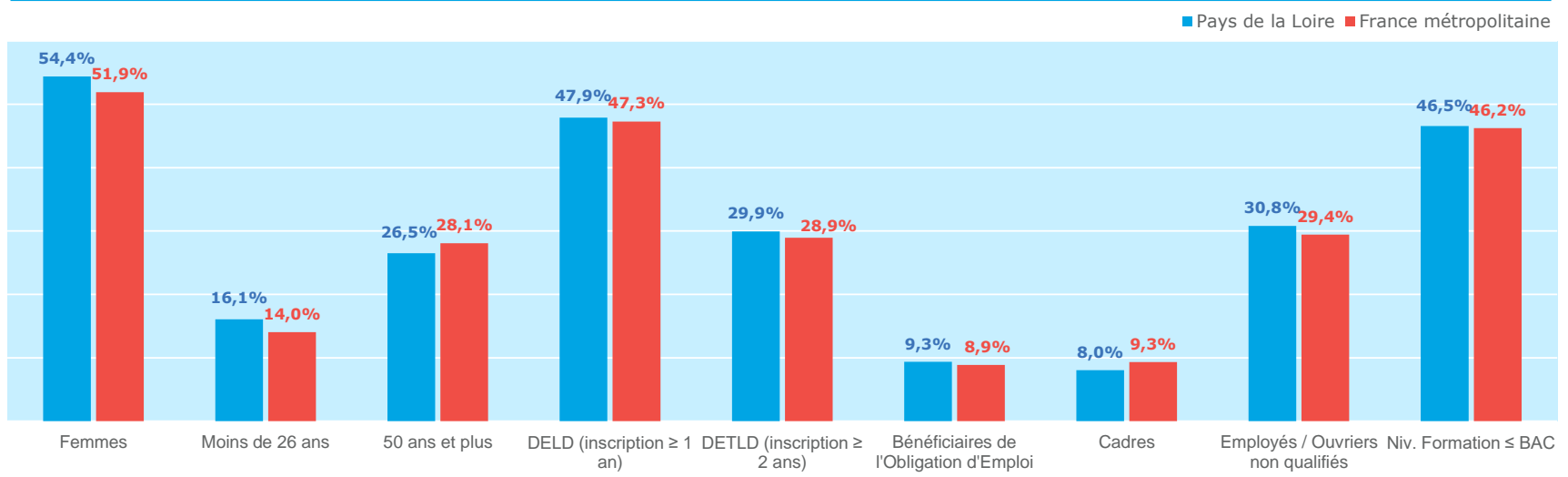
Source : DARES / PÔLE EMPLOI / *Note Marché du travail : comment expliquer le nombre élevé de démissions ?

CARACTÉRISTIQUES DE LA DEMANDE D'EMPLOI

PROFIL DE LA DEMANDE D'EMPLOI DE CATÉGORIE ABC

DONNÉES BRUTES

CARACTÉRISTIQUES DE LA DEMANDE - 2ÈME TRIMESTRE 2022 - DONNÉES BRUTES



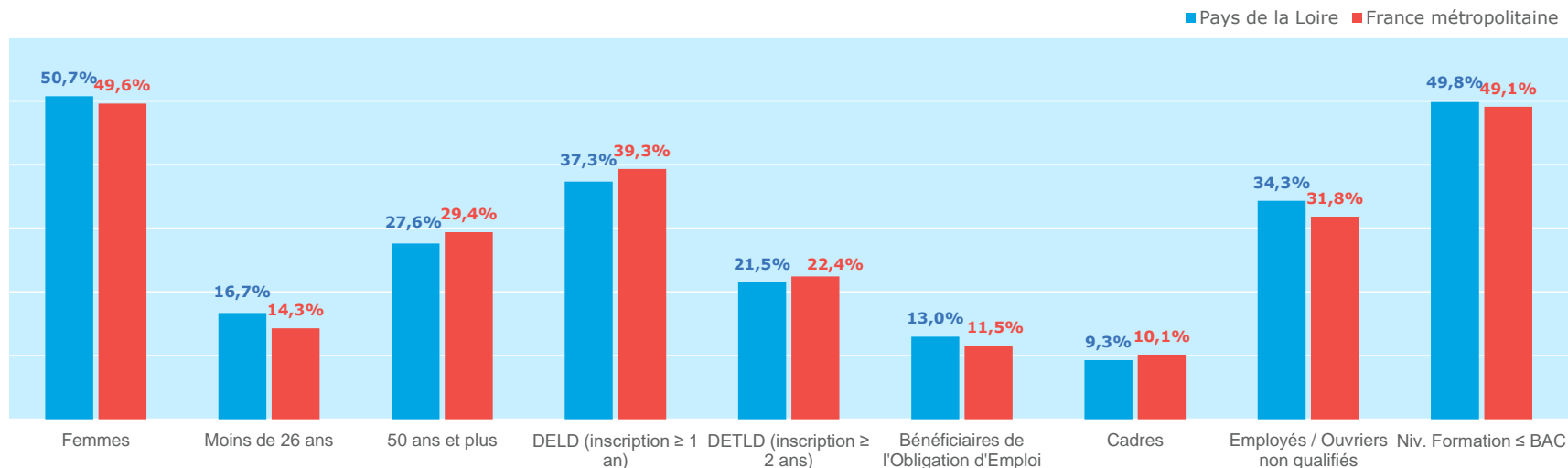
ÉVOLUTIONS ANNUELLES - 2ÈME TRIMESTRE 2022 - DONNÉES BRUTES

	Femmes	Moins de 26 ans	50 ans et plus	DELD (inscription ≥ 1 an)	DETLD (inscription ≥ 2 ans)	Bénéficiaires de l'Obligation d'Emploi	Cadres	Employés / Ouvriers non qualifiés	Niv. Formation ≤ BAC	Ensemble
Pays de la Loire	-9,5%	-14,0%	-6,2%	-16,5%	-10,9%	-3,0%	-7,1%	-8,6%	-9,6%	-10,0%
France métropolitaine	-8,3%	-13,6%	-5,2%	-15,0%	-10,3%	-4,8%	-3,7%	-8,0%	-8,2%	-8,9%

PROFIL DE LA DEMANDE D'EMPLOI DE CATÉGORIE A

DONNÉES BRUTES

CARACTÉRISTIQUES DE LA DEMANDE - 2ÈME TRIMESTRE 2022 - DONNÉES BRUTES



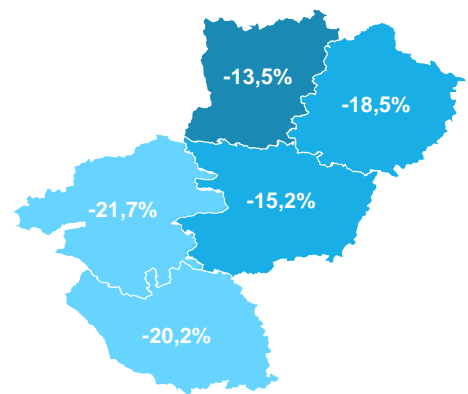
ÉVOLUTIONS ANNUELLES - 2ÈME TRIMESTRE 2022 - DONNÉES BRUTES

	Femmes	Moins de 26 ans	50 ans et plus	DELD (inscription ≥ 1 an)	DETLD (inscription ≥ 2 ans)	Bénéficiaires de l'Obligation d'Emploi	Cadres	Employés / Ouvriers non qualifiés	Niv. Formation ≤ BAC	Ensemble
Pays de la Loire	-13,3%	-18,8%	-12,0%	-25,8%	-23,4%	-8,0%	-12,3%	-13,7%	-13,6%	-14,2%
France métropolitaine	-12,8%	-19,5%	-10,4%	-23,4%	-20,2%	-8,5%	-9,6%	-12,6%	-12,3%	-13,6%

PROFIL DE LA DEMANDE D'EMPLOI DE CATÉGORIE A

MOINS DE 26 ANS - DONNÉES BRUTES

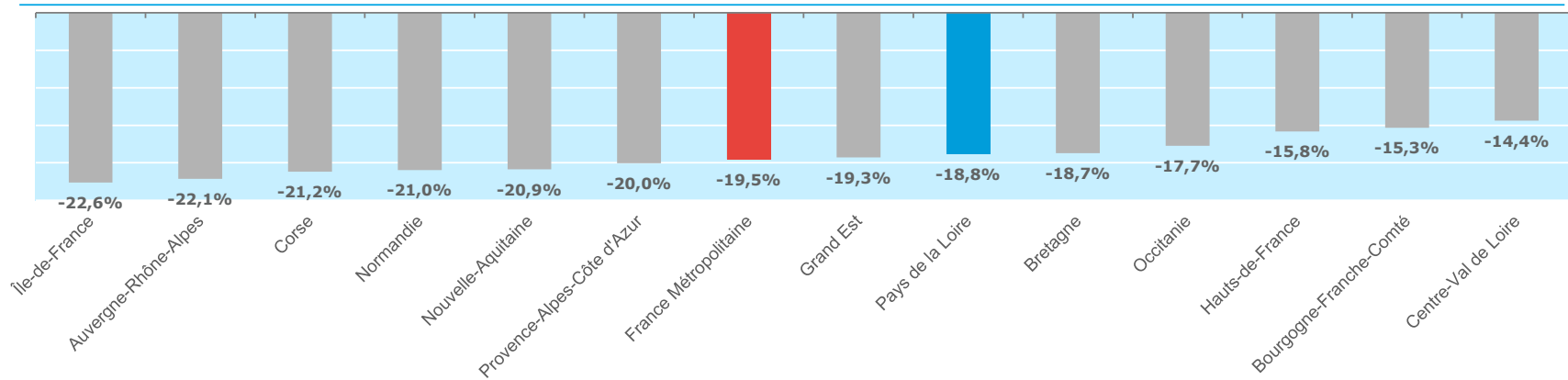
ÉVOLUTIONS ANNUELLES PAR DÉPARTEMENT



21 638

demandeurs de moins de 26 ans
en catégorie A au 2^{ème} trimestre 2022,
soit une baisse de **-18,8%** sur un an

ÉVOLUTIONS ANNUELLES PAR RÉGION - 2ÈME TRIMESTRE 2022 - DONNÉES BRUTES

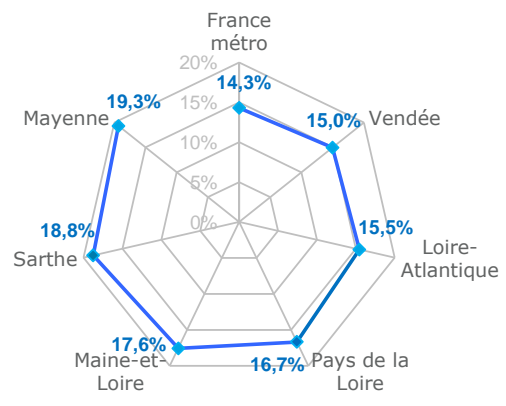


Source : PÔLE EMPLOI

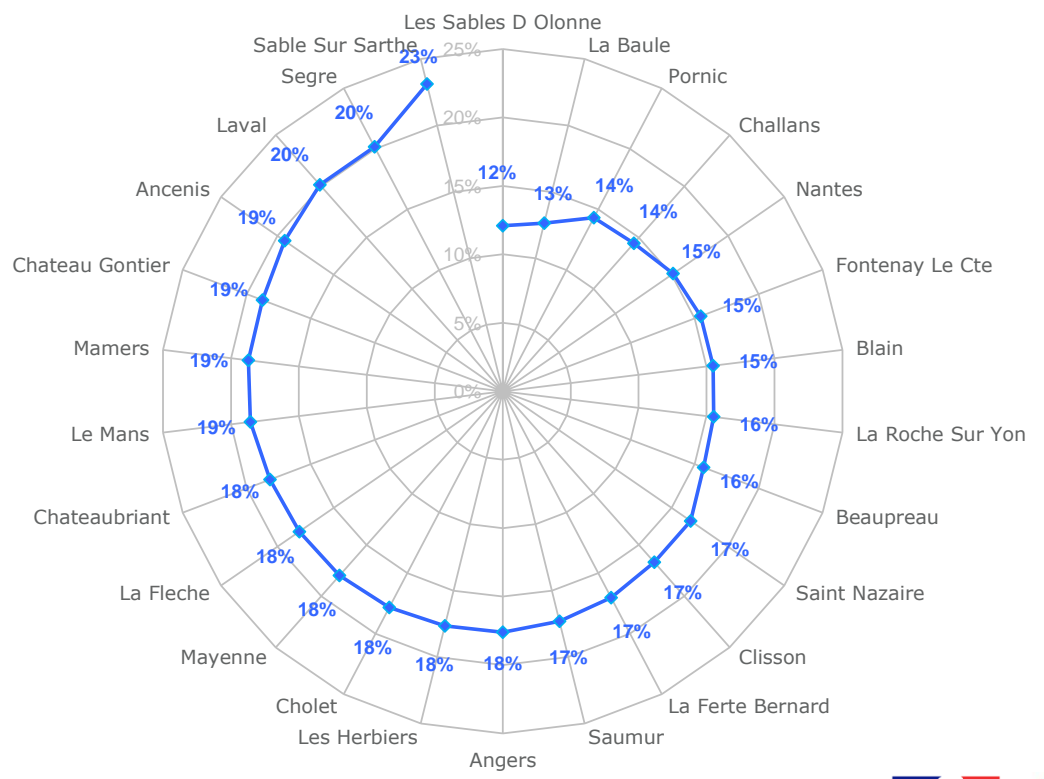
PROFIL DE LA DEMANDE D'EMPLOI DE CATÉGORIE A

MOINS DE 26 ANS - DONNÉES BRUTES

PART DES MOINS DE 26 ANS PAR DÉPARTEMENT



PART DES MOINS DE 26 ANS PAR BASSIN - 2ÈME TRIMESTRE 2022 - DONNÉES BRUTES

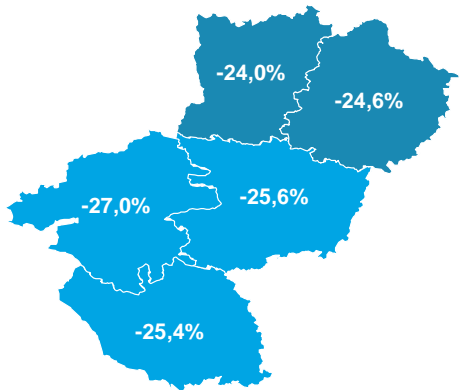


Source : PÔLE EMPLOI

PROFIL DE LA DEMANDE D'EMPLOI DE CATÉGORIE A

DELD - DONNÉES BRUTES

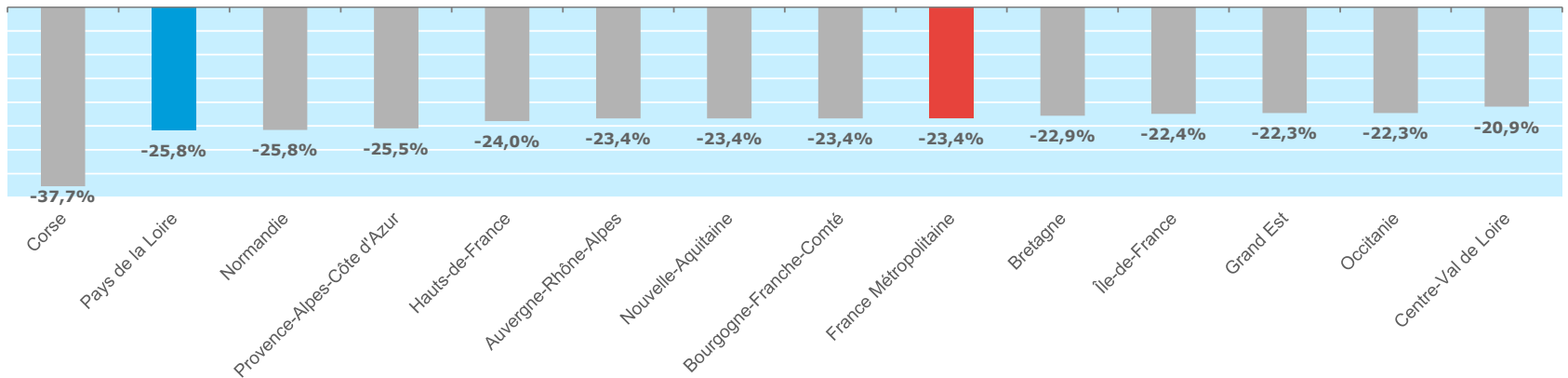
ÉVOLUTIONS ANNUELLES PAR DÉPARTEMENT



48 416

demandeurs de longue durée
(inscrits depuis un an ou plus)
en catégorie A au 2^{ème} trimestre 2022,
soit une baisse de **-25,8%** sur un an

ÉVOLUTIONS ANNUELLES PAR RÉGION - 2ÈME TRIMESTRE 2022 - DONNÉES BRUTES

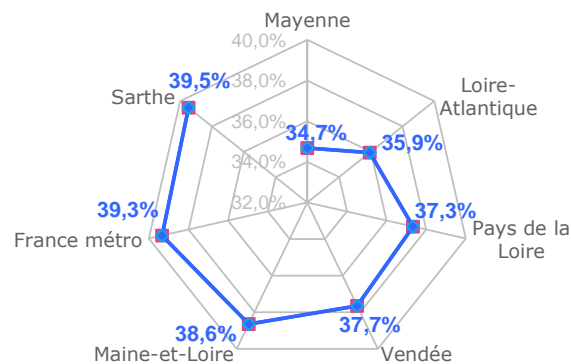


Source : PÔLE EMPLOI

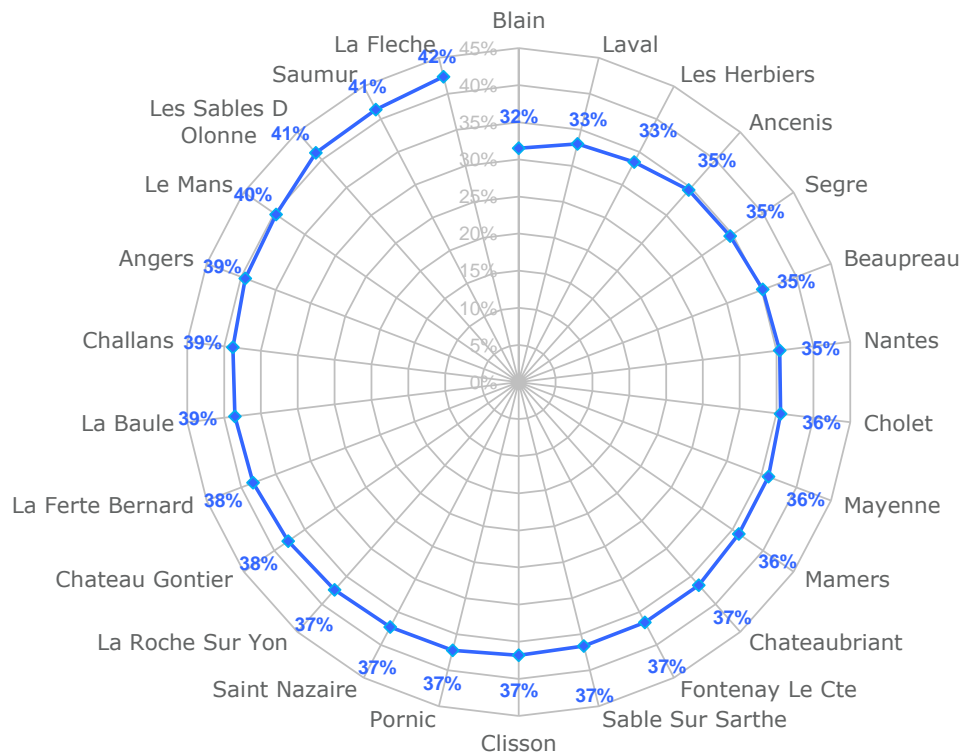
PROFIL DE LA DEMANDE D'EMPLOI DE CATÉGORIE A

DELD- DONNÉES BRUTES

PART DES DELD PAR DÉPARTEMENT



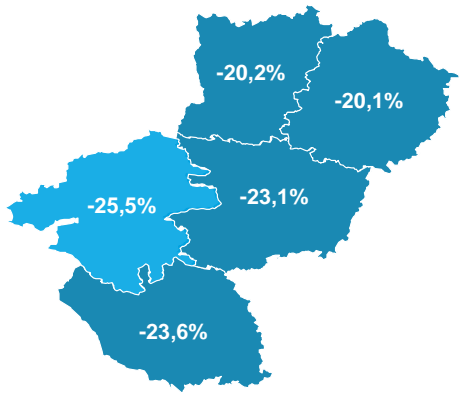
PART DES DELD PAR BASSIN - 2ÈME TRIMESTRE 2022 - DONNÉES BRUTES



PROFIL DE LA DEMANDE D'EMPLOI DE CATÉGORIE A

DETLD - DONNÉES BRUTES

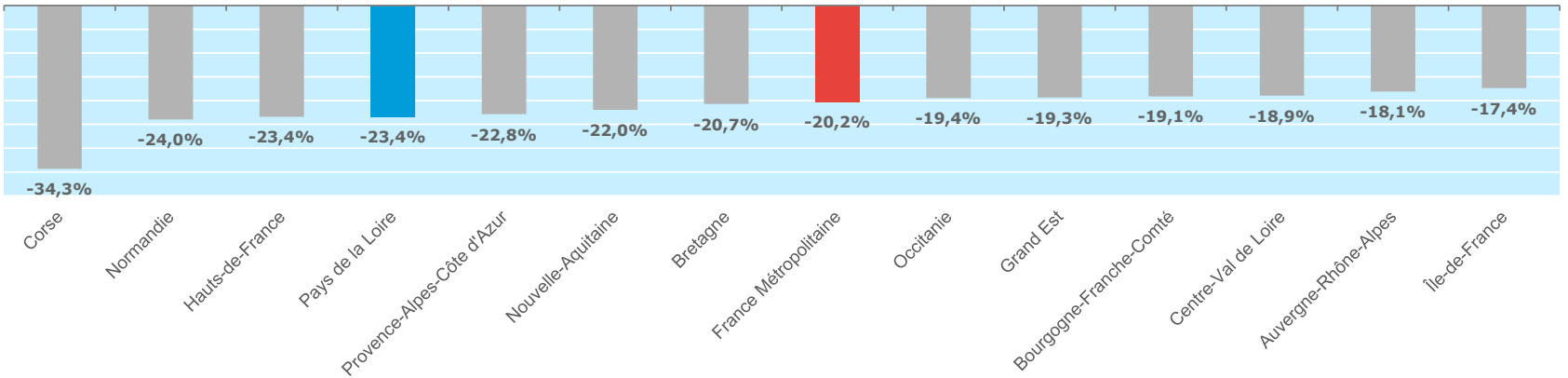
ÉVOLUTIONS ANNUELLES PAR DÉPARTEMENT



27 851

demandeurs de très longue durée
(inscrits depuis deux ans ou plus)
en catégorie A au 2^{ème} trimestre 2022,
soit une baisse de **-23,4%** sur un an

ÉVOLUTIONS ANNUELLES PAR RÉGION - 2ÈME TRIMESTRE 2022 - DONNÉES BRUTES

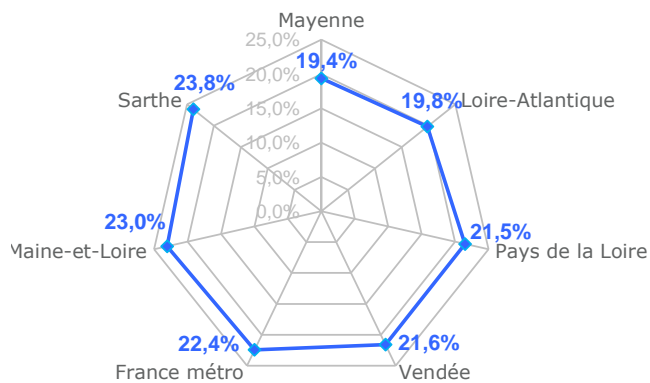


Source : PÔLE EMPLOI

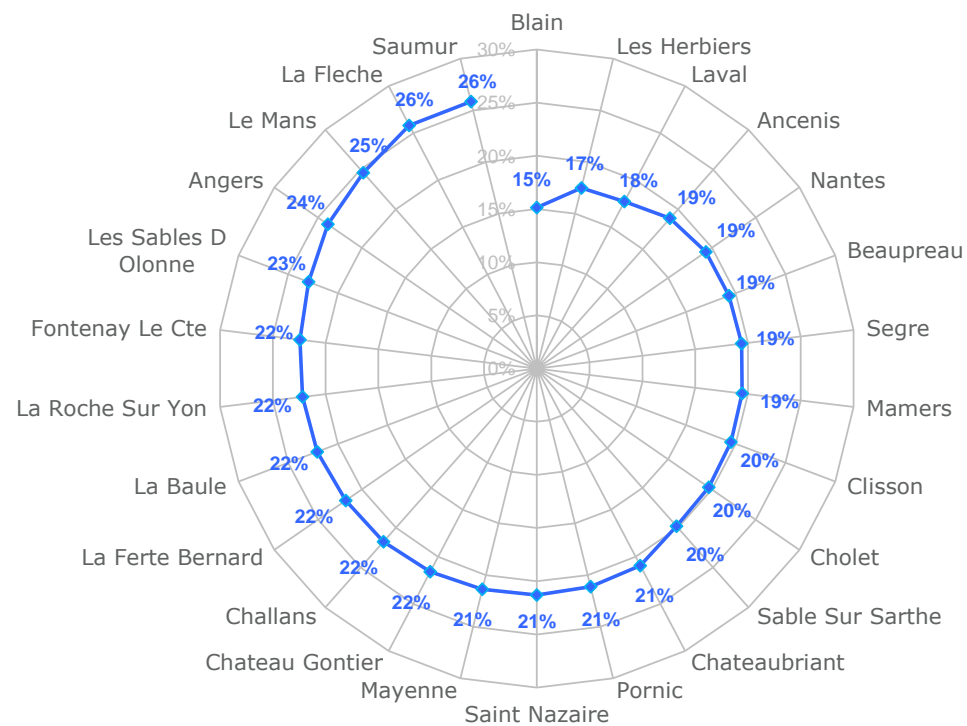
PROFIL DE LA DEMANDE D'EMPLOI DE CATÉGORIE A

DETLD- DONNÉES BRUTES

PART DES DETLD PAR DÉPARTEMENT



PART DES DETLD PAR BASSIN - 2ÈME TRIMESTRE 2022 - DONNÉES BRUTES



Source : PÔLE EMPLOI