

# PANORAMA CONJONCTUREL

MAI 2022



**RÉPUBLIQUE  
FRANÇAISE**

*Liberté  
Égalité  
Fraternité*



**pôle emploi**

# LES ESSENTIELS

## L'emploi salarié privé ligérien poursuit sa hausse au 4<sup>ème</sup> trimestre

Dans un contexte de croissance économique nationale (progression du PIB de 6,7% en 2021), fruit du rebond mécanique de l'activité après la période de restrictions sanitaires, l'emploi salarié privé ligérien enregistre au 4<sup>ème</sup> trimestre 2021 une nouvelle hausse significative. Elle porte le nombre de salariés ligériens à **1 113 261**, un niveau supérieur à celui d'avant crise de **+5,7%**.

## Des difficultés persistent

La situation est toutefois très contrastée selon les secteurs d'activité et tous ne profitent pas encore pleinement de ce nouveau regain de croissance. Certains secteurs affichent un niveau d'activité encore en deçà de leur niveau d'avant-crise: le secteur de l'industrie peine ainsi à le retrouver malgré l'augmentation de ses embauches (**+24,5%**) sur les douze derniers mois. Le secteur de l'hôtellerie-restauration retrouve, quant à lui, son niveau d'effectif de 2019 au 4<sup>ème</sup> trimestre 2021.

## Les effectifs intérimaires au plus haut depuis 5 ans

Le nombre d'intérimaires ligériens poursuit sa hausse au 4<sup>ème</sup> trimestre 2021 avec près de **65 800** contrats intérimaires, soit le niveau le plus élevé sur les cinq dernières années. La dynamique régionale est similaire à celle observée au niveau national.

## Les créations d'entreprises augmentent de façon significative à l'inverse des défaillances

Dans le sillon des résultats observés sur les dernières années, la création d'entreprises régionales est en forte augmentation sur un an (**+12,5%**), tendance plus marquée qu'au niveau national.

Les défaillances d'entreprises affichent quant à elles un net recul. En cumul sur l'année 2021, elles sont en diminution de **-9,5%** par rapport à 2020 malgré une reprise des procédures observée en fin d'année.

## La demande d'emploi de catégorie A poursuit sa baisse et atteint son niveau le plus bas depuis fin 2012

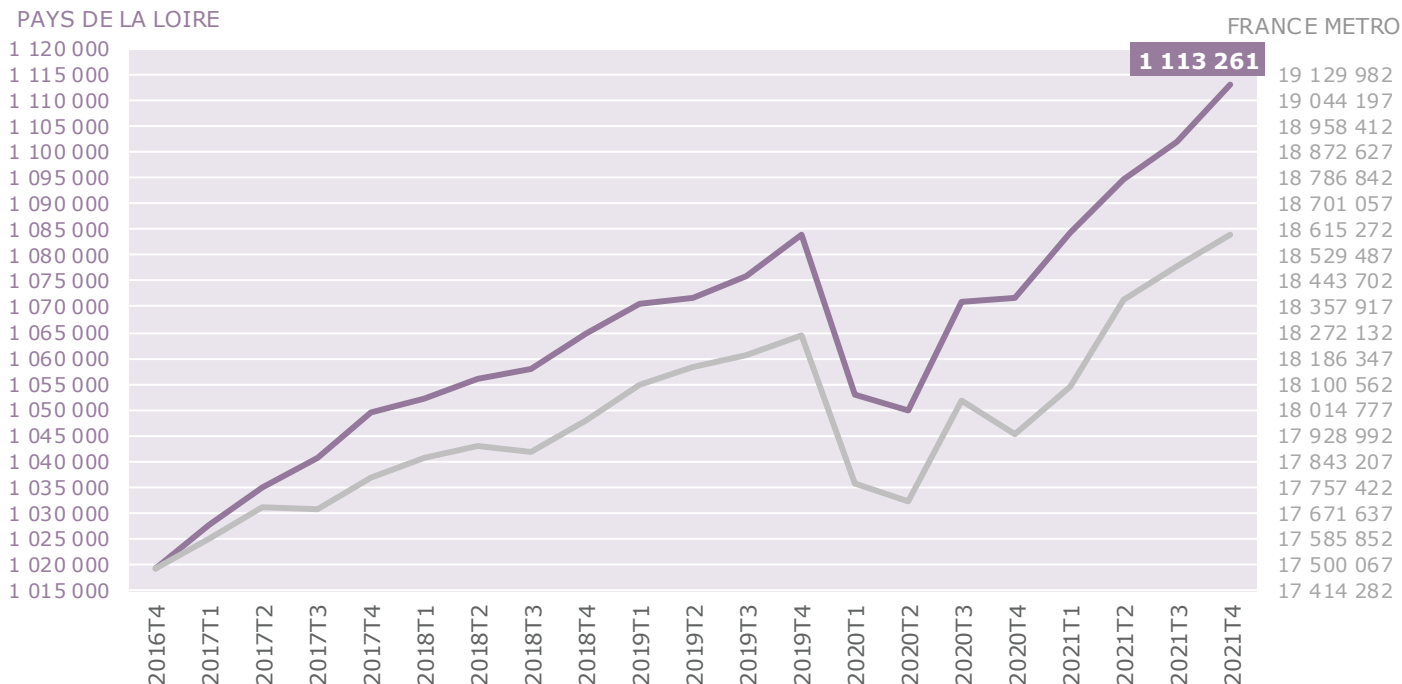
En passant sous la barre des **140 000** demandeurs d'emploi, la demande d'emploi de catégorie A atteint son niveau le plus bas depuis fin 2012. Une baisse de **-6,2%** sur le 1<sup>er</sup> trimestre 2022 est observée (**-19,9%** sur les douze derniers mois) en cohérence avec le regain d'activité sur 2021, la hausse de l'emploi salarié et la diminution des défaillances d'entreprises. Cela se répercute également sur le taux de chômage de l'INSEE qui a diminué sur le dernier trimestre 2021. Cette tendance est conforme aux prévisions de l'institut qui devrait se prolonger au moins jusqu'à la fin du 1<sup>er</sup> semestre 2022.

# DYNAMIQUE DE L'EMPLOI

# EMPLOI SALARIÉ DU SECTEUR PRIVÉ

## ÉVOLUTION

### ÉVOLUTION SUR 5 ANS - 4ÈME TRIMESTRE 2021 – DONNÉES CVS



# 1 113 261

salariés dans le secteur privé  
ligérien au 4<sup>ème</sup> trimestre  
2021.

## +3,9%

d'évolution sur un an (+3,7%  
en France métropolitaine).

Avec une hausse significative de **+3,9%** lors du 4<sup>ème</sup> trimestre 2021, l'emploi salarié ligérien du secteur privé poursuit sa progression après une année 2020 fortement perturbée par la crise sanitaire.

Il reprend sa tendance observée depuis 2015 pour atteindre **1 113 261** salariés à la fin du 4<sup>ème</sup> trimestre 2021. Sa dynamique est légèrement plus appuyée que pour l'ensemble de la France métropolitaine, qui a vu ses effectifs croître de **+3,7%** dans le même temps.

L'emploi salarié privé, au sens de l'Urssaf, correspond à la définition de l'emploi privé de la DGAFP (Direction Générale de l'Administration et de la Fonction Publique) et couvre l'ensemble des cotisants du champ concurrentiel affiliés au régime général.

En Pays de la Loire, l'emploi salarié privé représente environ les deux-tiers de l'emploi total.

# EMPLOI SALARIÉ SECTEUR PRIVÉ

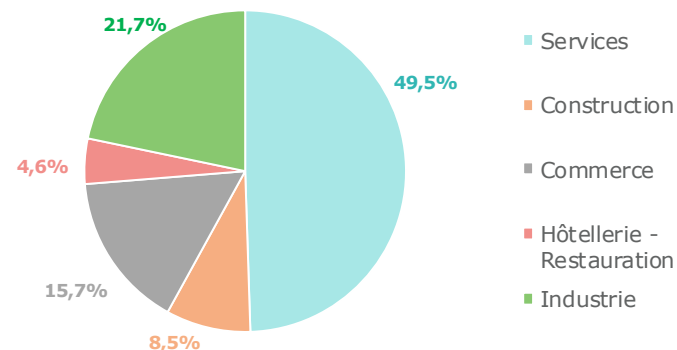
## DONNÉES SECTORIELLES

Près de la moitié de l'emploi salarié ligérien concerne les services, ce secteur est en surreprésentation de **+5,7** points par rapport à la répartition nationale. L'industrie est également une composante importante de l'emploi régional (**21,7%**), en légère surreprésentation (**+2,8** points) par rapport au national.

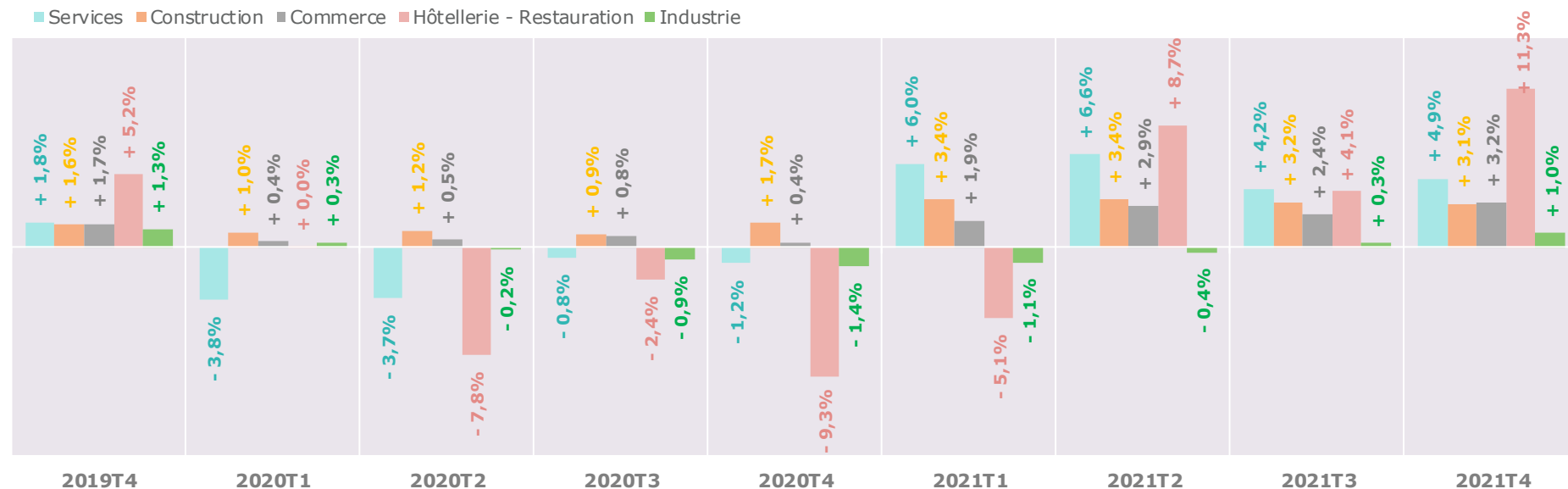
Le secteur de l'hôtellerie-restauration et celui de l'industrie, dans une moindre mesure, ont tous les deux été impactés lors de la période de restrictions sanitaires. Si le secteur de l'hôtellerie-restauration retrouve son niveau d'effectif d'avant-crise au 4<sup>ème</sup> trimestre 2021, le secteur de l'industrie peine à le retrouver.

L'effectif salarié de l'hôtellerie-restauration connaît la plus forte hausse annuelle au 4<sup>ème</sup> trimestre 2021 au delà des **+11%**. Ce trimestre confirme également la tendance à la hausse de l'effectif de l'industrie initiée précédemment.

### RÉPARTITION - 4ÈME TRIMESTRE 2021 - DONNÉES CVS



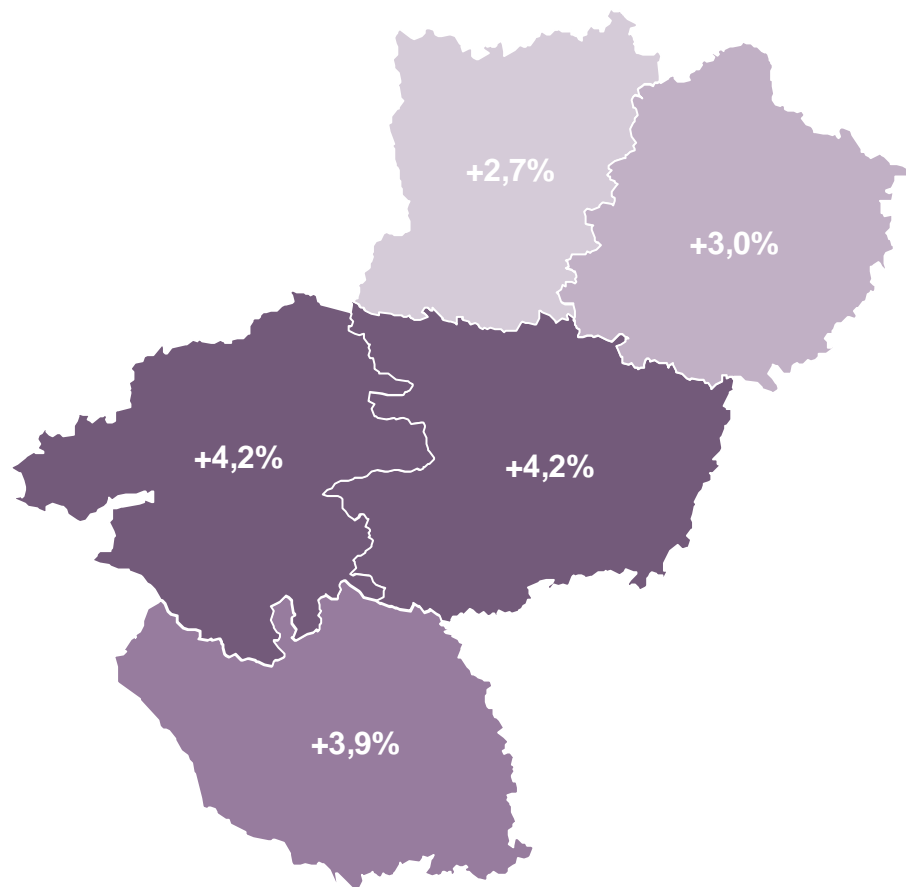
### ÉVOLUTION ANNUELLE - 4ÈME TRIMESTRE 2021 - DONNÉES CVS



# EMPLOI SALARIÉ SECTEUR PRIVÉ

## DONNÉES DÉPARTEMENTALES

### ÉVOLUTIONS ANNUELLES - 4ÈME TRIMESTRE 2021 - DONNÉES CVS



La hausse annuelle régionale de **+3,9%** de l'emploi salarié privé est relativement homogène sur l'ensemble des départements.

Le département de la Mayenne connaît une hausse légèrement moins appuyée (**+2,7%**). Les départements de Loire-Atlantique et du Maine-et-Loire quant à eux affichent une hausse supérieure à 4%.

A noter que près des deux tiers des emplois de la région se concentrent sur ces deux départements.

### PARTS ET VOLUMES - 4ÈME TRIMESTRE 2021 - DONNÉES CVS

	Nombre salariés	Part
Loire-Atlantique	474 319	42,6%
Maine-et-Loire	220 171	19,8%
Mayenne	80 757	7,3%
Sarthe	143 910	12,9%
Vendée	194 108	17,4%
<b>Pays de la Loire</b>	<b>1 113 261</b>	<b>100,0%</b>

# EMPLOI INTÉRIMAIRE

## ÉVOLUTION

### ÉVOLUTION - 4ÈME TRIMESTRE 2021 - DONNÉES CVS

PAYS DE LA LOIRE

70 000

65 000

60 000

55 000

50 000

45 000

40 000

35 000

30 000

FRANCE METRO

813 460

750 886

688 312

625 738

563 164

500 590

438 016

375 442

2016T4 2017T1 2017T2 2017T3 2017T4 2018T1 2018T2 2018T3 2018T4 2019T1 2019T2 2019T3 2019T4 2020T1 2020T2 2020T3 2020T4 2021T1 2021T2 2021T3 2021T4

65 873

# 65 873

intérimaires en cours à la fin du 4<sup>ème</sup> trimestre 2021.

# +16,0%

d'évolution annuelle (+12,5% en France métropolitaine).

L'emploi intérimaire a été très affecté par la période de restrictions sanitaires. Son effectif a baissé de **-41,0%** sur le 1<sup>er</sup> trimestre 2020. Durant cette période, l'ensemble de l'emploi salarié n'avait baissé que de **3,0%**.

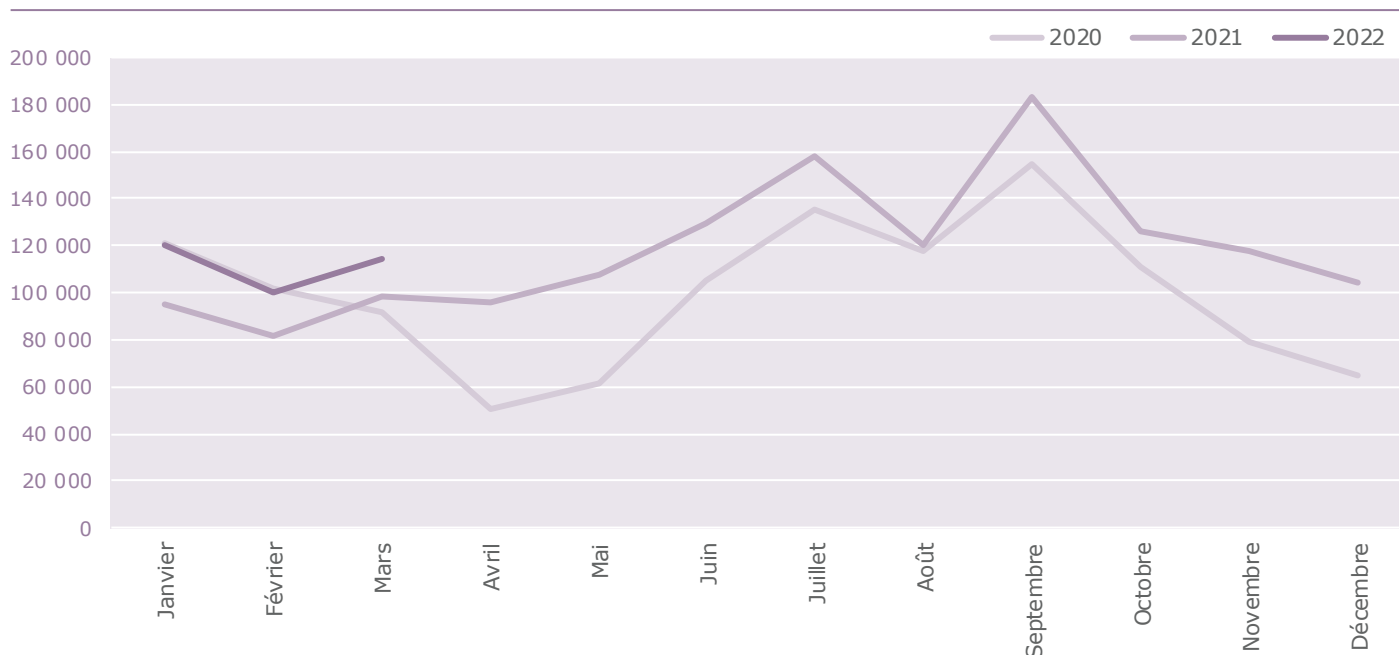
L'emploi intérimaire jouant un rôle de variable d'ajustement pour les entreprises, ses variations en temps de crise sont en général davantage marquées. Les intérimaires n'ont, de plus, pas été concernés par les mesures de chômage partiel qui ont soutenu une grande partie de l'emploi salarié sur cette période.

La reconstitution des effectifs intérimaires se poursuit depuis mi-2020. Au 4<sup>ème</sup> trimestre 2021, près de **65 900** contrats intérimaires sont en cours en Pays de la Loire, soit le niveau le plus élevé observé sur les cinq dernières années. Au niveau national, la tendance est similaire avec une évolution annuelle légèrement moins importante (**+12,5%** contre **+16,0%**).

# DÉCLARATIONS PRÉALABLES À L'EMBAUCHE\*

## ÉVOLUTION ET CONTRATS

### ÉVOLUTION SUR TROIS ANS - DONNÉES BRUTES - HORS INTÉRIM



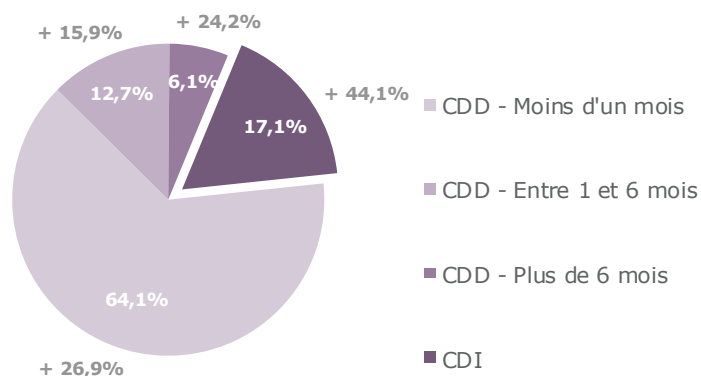
**1 477 371**

DPAE\* ont été signées sur les 12 derniers mois, hors contrats intérimaires.

**+27,8%**

d'évolution annuelle (+36,0% en France métropolitaine).

### RÉPARTITION PAR CONTRAT - ÉVOLUTION SUR 12 MOIS



Une hausse des embauches de **+27,8%** est observée en région sur un an, tendance moins marquée que celle observée à l'échelle nationale (+36,0%). Les embauches reviennent ainsi à un niveau comparable à celui de 2019.

Sur les douze derniers mois, les Contrats à Durée Indéterminée (environ 17,0% des embauches) sont ceux qui augmentent le plus avec une progression de **+44,1%**. Rappelons qu'en termes d'emploi salarié, les CDI concernent environ 75% des contrats. Les contrats à Durée Déterminée de moins de 1 mois affichent quant à eux une augmentation annuelle de **+26,9%** et représentent près des deux tiers des embauches.

A noter que les contrats à Durée Déterminée de plus de 6 mois connaissent une augmentation annuelle similaire (**+24,2%**).

\* La Déclaration Préale à l'Embauche (DPAE) est une obligation déclarative de l'employeur, à effectuer dans les 8 jours précédant l'embauche d'un salarié auprès de l'URSSAF (ou de la CCMSA pour les travailleurs agricoles).



# DÉCLARATIONS PRÉALABLES À L'EMBAUCHE

## ÉVOLUTIONS SECTORIELLES

### LES 5 SECTEURS DONT LES EMBAUCHES AUGMENTENT LE PLUS SUR 12 MOIS



Les 5 secteurs dont les embauches augmentent le plus sur les 12 derniers mois, affichent des augmentations supérieures à 30%.

Il s'agit principalement de secteurs qui ont été les plus affectés par les restrictions sanitaires en 2020 et qui rebondissent mécaniquement en 2021 et 2022.

Les embauches de l'*hébergement et restauration* sont portées à 74,3% par la *restauration*. Ce sous-secteur fait partie des plus affectés par la crise mais ses embauches repartent à la hausse avec une augmentation de plus de **+100%** sur les douze derniers mois. L'ensemble du secteur voit ainsi ses recrutements augmenter de **+87,2%** (soit 143 125 embauches) par rapport aux 12 mois précédents.

Autre secteur fortement impacté par la crise sanitaire, les *arts, spectacles et activités récréatives* progressent fortement sur les 12 derniers mois (**+81,9%**), avec plus 136 200 embauches comptabilisées sur cette période. Ce volume reste toutefois encore très en deçà de celui d'avant-crise : 153 300 embauches avaient été signées en 2019.

Avec une hausse de **+68,0%** sur les 12 derniers mois, les embauches de l'*information et communication* connaissent également une hausse très marquée grâce à l'effet du sous-secteur *Production de films cinématographiques, de vidéo et de programmes de télévision / enregistrement sonore et édition musicale*.

Les secteurs *Activités immobilières* et *Activités spécialisées scientifiques et techniques* complètent ce top 5 avec respectivement **+38,1%** et **+32,6%** d'évolution d'embauches.

Le regain d'activité profite à l'ensemble des activités sur les douze derniers mois, aucun secteur ne voit ses embauches diminuer.

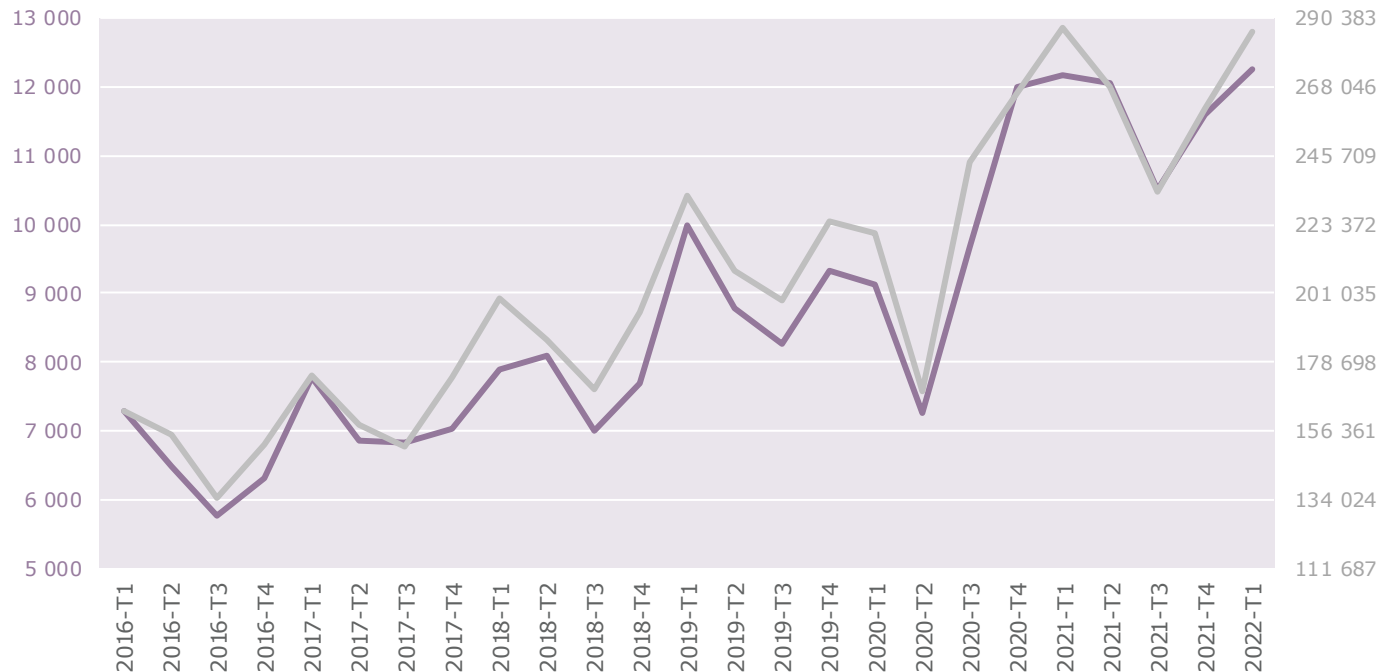
# CRÉATIONS D'ENTREPRISES

## ÉVOLUTION

### ÉVOLUTION JUSQU'AU T4 2021 – DONNÉES BRUTES

PAYS DE LA LOIRE

FRANCE METRO



# 46 420

entreprises ont été créées sur la région en 2021.

# +12,9%

d'évolution en cumul annuel (+8,5% en France métropolitaine).

Malgré quelques variations saisonnières (pic en début d'année, creux durant l'été), les créations d'entreprises sont en augmentation régulière sur ces dernières années. Après une lourde chute des créations d'entreprise pendant le premier confinement et un léger décrochage en fin d'année 2021, un net rebond est observé et la tendance à la hausse se poursuit depuis. Une dynamique davantage marquée en Pays de la Loire (+12,9%) qu'en France métropolitaine (+8,5%).

Cette hausse est principalement portée par la création de micro-entreprises.

Les séries sur les créations d'entreprises sont calculées à partir de l'enregistrement dans le répertoire SIRENE par l'INSEE de l'état civil des établissements, quelle que soit leur forme juridique et quel que soit leur secteur d'activité (sauf l'agriculture). Elles incluent notamment les créations en auto-entrepreneur.

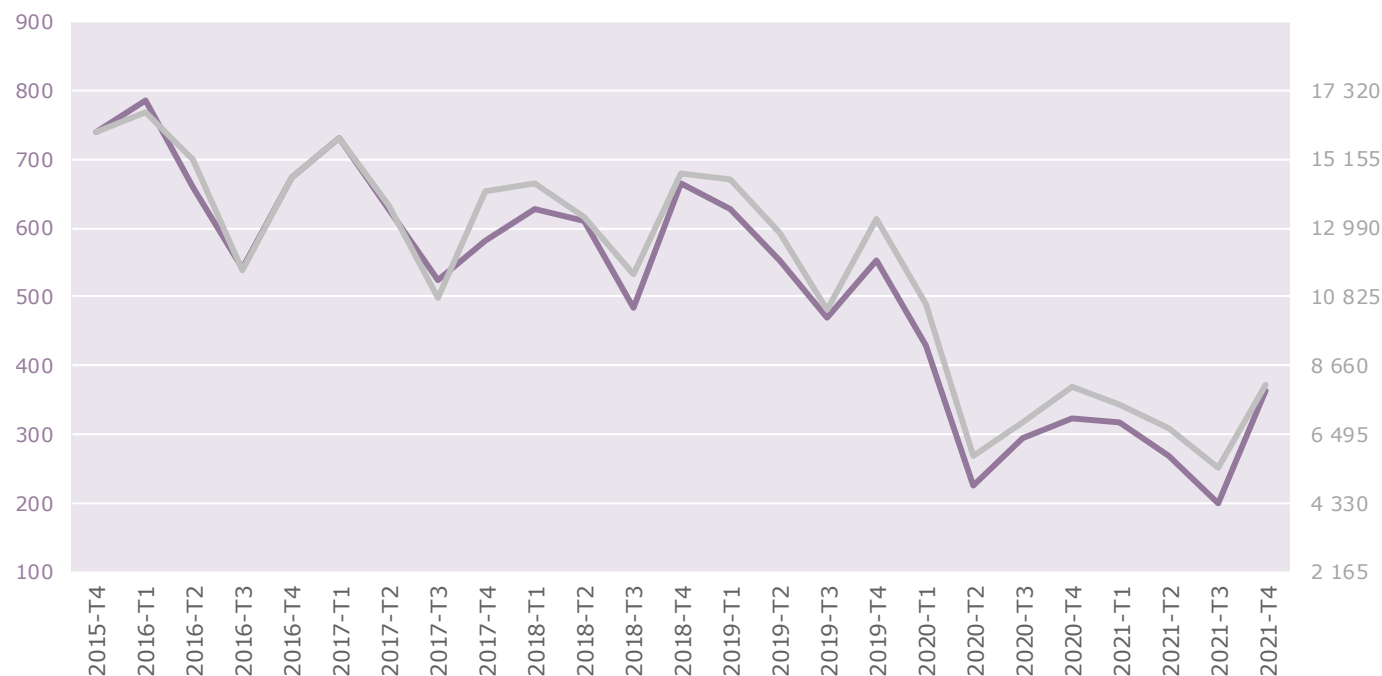
# DÉFAILLANCES D'ENTREPRISES

## ÉVOLUTION

### ÉVOLUTION JUSQU'AU T4 2021 – DONNÉES BRUTES

PAYS DE LA LOIRE

FRANCE METRO



# 1 148

défaillances d'entreprises  
sur la région en 2021

# -9,5%

d'évolution en cumul annuel  
(-11,6% en France  
métropolitaine).

Malgré une évolution en cumul annuel à la baisse (-9,5%), l'évolution du nombre de défaillances d'entreprises est en très forte hausse sur le trimestre : +81,5% par rapport au trimestre précédent. Une tendance similaire est observée au niveau national. Même si les mesures d'aide ont été déployées à partir du printemps 2020 et sont restées en partie actives en 2021 pour soutenir les entreprises en difficulté, un rebond semble s'amorcer en cette fin d'année 2021. A voir si ce phénomène se confirme au prochain trimestre.

Les statistiques sur les défaillances d'entreprises couvrent l'ensemble des jugements prononçant, soit l'ouverture d'une procédure de redressement judiciaire, soit directement la liquidation judiciaire. Ces procédures interviennent quand l'entreprise est en situation de cessation de paiement et qu'elle ne peut donc plus faire face à ses dettes.

La crise sanitaire a eu pour effet d'accroître la part des liquidations judiciaires dans l'ensemble des défaillances d'entreprises.

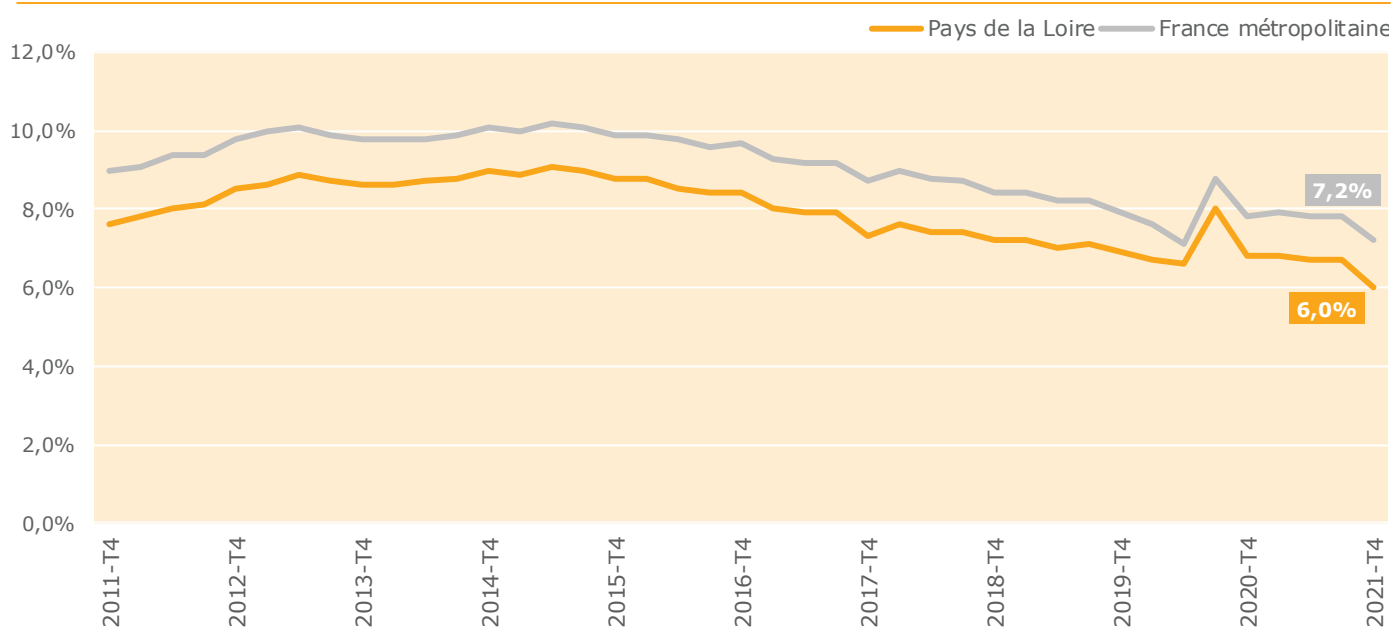
Source : INSEE

# LA DEMANDE D'EMPLOI

# TAUX DE CHÔMAGE

## ÉVOLUTION

### ÉVOLUTION SUR 10 ANS - 4ÈME TRIMESTRE 2021 - DONNÉES CVS



# 6,0%

de taux de chômage en Pays de la Loire au 4<sup>ème</sup> trimestre 2021.

# - 0,8 point

d'évolution annuelle (-0,6 point en France métropolitaine).

Avec un taux de chômage au sens du BIT de **6,0%** au 4<sup>ème</sup> trimestre 2021, la région des Pays de la Loire est la deuxième région de France, juste derrière la Bretagne (5,8%). Il s'agit du taux le plus bas observé sur les dix dernières années.

Un chômeur au sens du BIT (Bureau International du Travail) est un actif sans emploi pendant une semaine de référence, disponible pour travailler dans les deux semaines et ayant effectué au cours des quatre dernières semaines une démarche de recherche d'emploi.

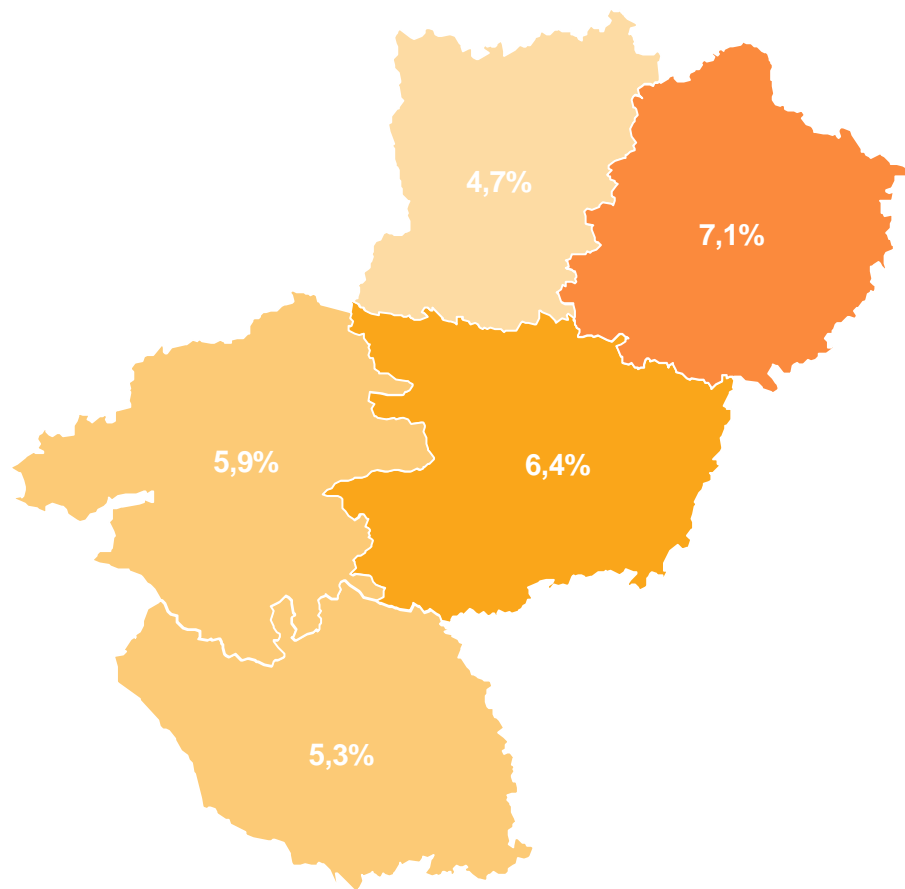
Le regain d'activité post restrictions sanitaires à l'origine de la hausse de l'emploi salarié n'a eu que très peu d'effet sur l'évolution du taux de chômage. Il ne baisse que légèrement sur l'année 2021, en grande partie sur le dernier trimestre 2021, après être resté stable sur les trois premiers trimestres. Selon l'INSEE\*, ce renouveau de croissance, s'il crée un contexte propice à la reprise d'emploi, a aussi pour effet d'inciter une partie de la population inactive à initier des démarches de recherche d'emploi, venant ainsi accroître le nombre de chômeurs au sens du BIT.

Sur le premier semestre 2022, la population active augmenterait de façon beaucoup moins prononcée selon l'INSEE\*, et compte tenu de la hausse anticipée de l'emploi et de l'activité sur la même période, le taux de chômage devrait diminuer progressivement.

# TAUX DE CHÔMAGE

## DONNÉES DÉPARTEMENTALES

### SITUATIONS DÉPARTEMENTALES - 4ÈME TRIMESTRE 2021 - DONNÉES CVS



Avec **4,7%**, la Mayenne est le troisième département de France avec le taux de chômage le plus bas, derrière le Cantal (3,9%) et la Lozère (4,6%).

La Sarthe possède le taux de chômage le plus élevé de la région avec **7,1%**, un taux légèrement en dessous du national.

Tous les départements sont orientés favorablement en comparaison du 4<sup>ème</sup> trimestre 2020 avec une évolution annuelle comprise entre **-0,6** et **-0,9** point.

### ÉVOLUTIONS - 4ÈME TRIMESTRE 2021 - DONNÉES CVS

	Évolutions trimestrielles	Évolutions annuelles
Loire-Atlantique	-0,6 pt	-0,9 pt
Maine-et-Loire	-0,8 pt	-0,8 pt
Mayenne	-0,6 pt	-0,6 pt
Sarthe	-0,9 pt	-0,7 pt
Vendée	-0,7 pt	-0,9 pt
Pays de la Loire	<b>-0,7 pt</b>	<b>-0,8 pt</b>
France métropolitaine	<b>-0,6 pt</b>	<b>-0,6 pt</b>

# DEMANDE D'EMPLOI DE FIN DE MOIS

## VOLUME ET ÉVOLUTION

### VOLUME ET ÉVOLUTION - 1ER TRIMESTRE 2022 – DONNÉES CVS

	Volume	Évolution trimestrielle		Évolution annuelle		Répartition	
		Pays de la Loire	France Métro	Pays de la Loire	France Métro	Pays de la Loire	France Métro
Catégorie A	139 590	- 6,2%	- 5,3%	- 19,9%	- 16,5%	47,6%	56,5%
Catégorie B	44 870	+ 2,3%	+ 2,1%	- 0,3%	+ 2,6%	15,3%	14,1%
Catégorie C	108 540	- 0,3%	- 0,0%	+ 2,6%	+ 5,7%	37,0%	29,4%
Catégories A,B,C	293 000	- 2,8%	- 2,8%	- 9,9%	- 8,4%	100,0%	100,0%

# 139 590

demandeurs inscrits à Pôle emploi en catégorie A (sans activité) au 4<sup>ème</sup> trimestre 2021.

# -19,9%

en un an, (-13,2% en France métropolitaine).

A l'instar du taux de chômage, la Demande d'Emploi de Fin de Mois de catégorie A a diminué significativement au 1<sup>er</sup> trimestre 2022: **-19,9%** par rapport au 1<sup>er</sup> trimestre 2021.

La Demande d'Emploi de Fin de Mois de catégorie A comptabilise le nombre d'individus inscrits à Pôle emploi à la fin d'un mois donné. La DEFM et le taux de chômage sont des indicateurs de nature différente. La DEFM est moins impactée par les transferts entre population active et population inactive. La baisse observée en 2021 est la simple conséquence de la hausse de l'emploi salarié et du regain d'activité sur cette période.

Les demandeurs d'emploi longue durée (inscription supérieure ou égale à un an) affichent la baisse la plus prononcée au 1<sup>er</sup> trimestre 2022 avec **-30,3%**.

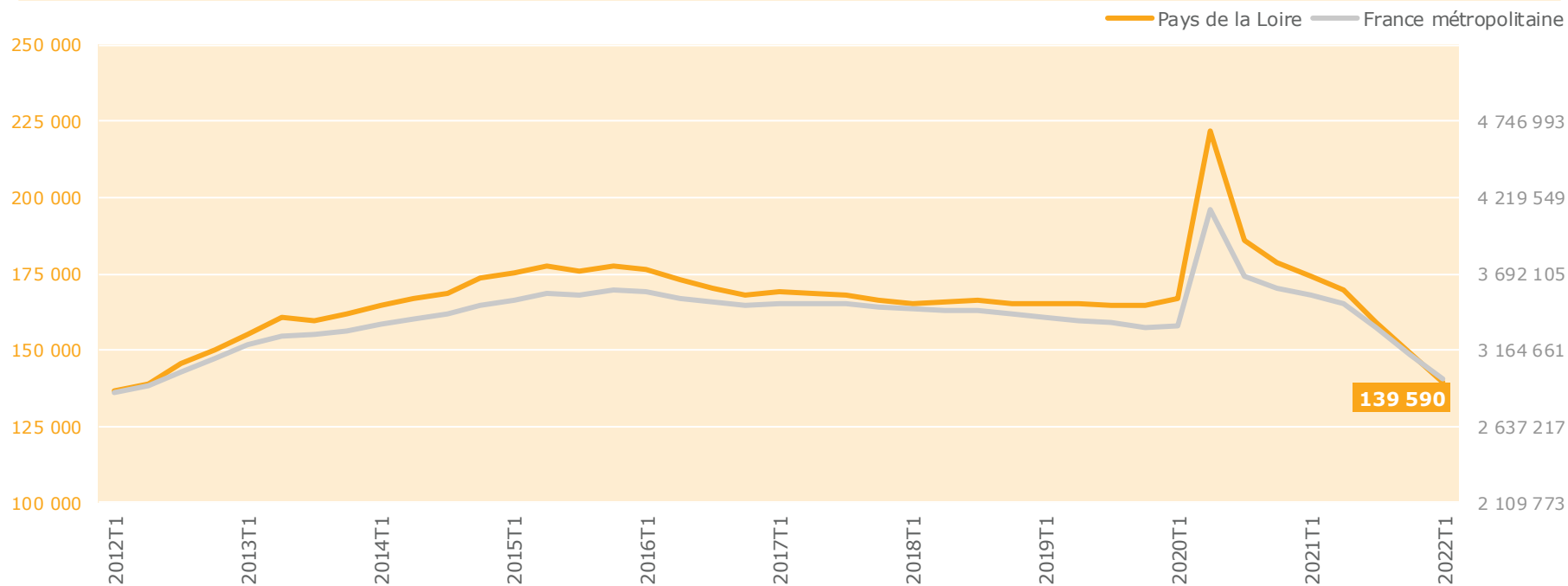
La classe d'âge des moins de 26 ans, première impactée lors de la période de restrictions sanitaires en 2020, ont également une baisse très marquée (**-28,9%**). Les bénéficiaires de l'Obligation d'Emploi ont quant à eux la diminution la moins prononcée, à hauteur de **-5,8%**.

Les demandeurs d'emploi de catégorie B, ayant exercé une activité réduite de moins de 78 h au cours du dernier mois, affichent une baisse annuelle modeste (**-0,3%**) alors que les demandeurs d'emploi de catégorie C (ayant exercé une activité réduite de plus de 78 h au cours du dernier mois) affichent une légère hausse sur un an (**+2,6%**).

# DEMANDE D'EMPLOI DE FIN DE MOIS

## ÉVOLUTION

### ÉVOLUTION SUR 10 ANS - 1ER TRIMESTRE 2022 - DONNÉES CVS



La hausse de la demande d'emploi régionale fut un peu plus marquée en Pays de la Loire qu'au niveau national durant la période de crise sanitaire. Depuis, la tendance est à la baisse.

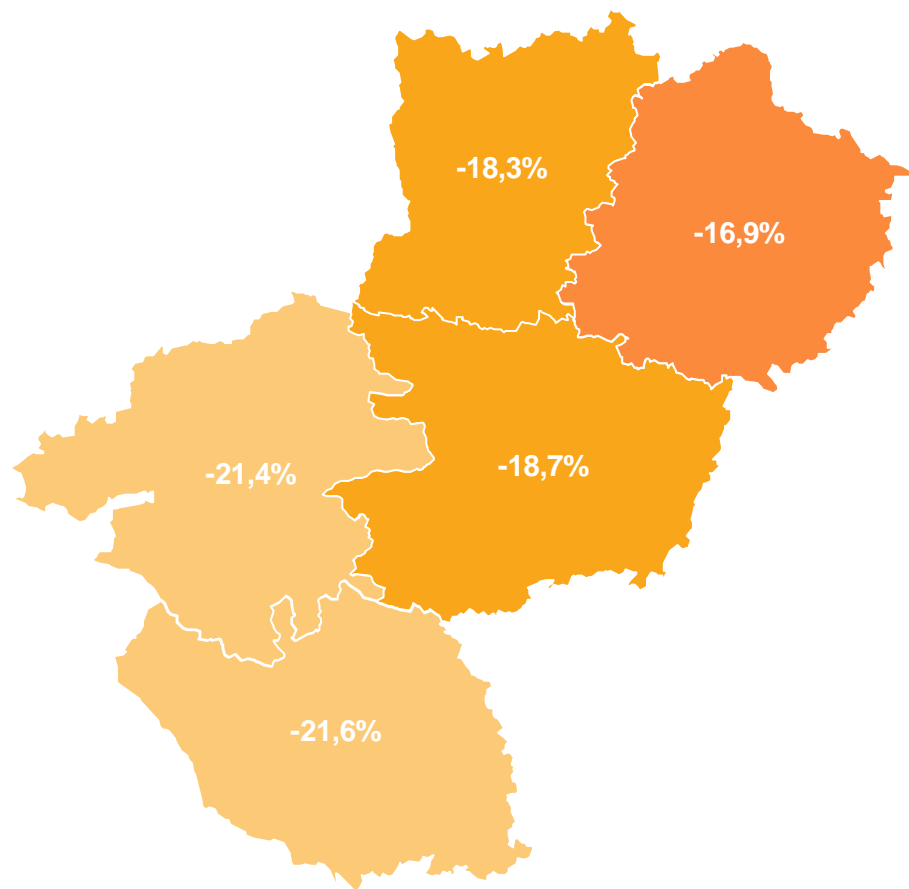
Après la récente diminution de **6,2%** sur ce 1<sup>er</sup> trimestre 2022, la demande d'emploi de catégorie A revient à un niveau similaire à celui observé au 1<sup>er</sup> trimestre 2012 en Pays de la Loire.



# DEMANDE D'EMPLOI DE FIN DE MOIS

## ÉVOLUTION

### ÉVOLUTIONS ANNUELLES - 1ER TRIMESTRE 2022 - DONNÉES CVS



Le département de la Vendée enregistre la baisse annuelle la plus importante au 1<sup>er</sup> trimestre 2022 : **-21,6%**, la Loire Atlantique suit avec **-21,4%**. La Sarthe affiche la baisse la moins prononcée avec **-16,9%**.

**38,5%** de la demande d'emploi de catégorie A réside en Loire-Atlantique.

### DEFM ET PART - 1ER TRIMESTRE 2022 - DONNÉES CVS

	DEFM	Part
Loire-Atlantique	53 680	38,5%
Maine-et-Loire	31 940	22,9%
Mayenne	8 690	6,2%
Sarthe	23 340	16,7%
Vendée	21 940	15,7%
<b>Pays de la Loire</b>	<b>139 590</b>	<b>100,0%</b>

# DEMANDE D'EMPLOI DE FIN DE MOIS

## ENTRÉES ET SORTIES

# 28 340

entrées mensuelles à Pôle emploi en moyenne sur le 4<sup>ème</sup> trimestre 2021.

## + 1,5%

par rapport au même trimestre de l'année passée (+0,1% en France métropolitaine).

### MOTIFS DE SORTIE - ÉVOL. ANNUELLE - 1ER TRIMESTRE 2022

Reprises d'emploi signalées	6 310	-8,2%
Entrées en stage formation	3 200	+1,3%

### MOTIFS D'ENTRÉES - ÉVOL. ANNUELLE - 1ER TRIMESTRE 2022

Fins de CDD ou fins de mission intérim	7 770	+8,1%
Démissions	1 690	+38,5%
Licenciement	2 250	+0,0%
Ruptures conventionnelles	2 140	+10,9%

# 30 370

sorties mensuelles à Pôle emploi en moyenne sur le quatrième trimestre.

## + 7,4%

par rapport au même trimestre l'année passée (+11,2% en France métropolitaine).

Au premier trimestre 2022, le nombre d'entrées à Pôle emploi pour fin de CDD ou de mission d'intérim est en hausse sur un an (+8,1%; -3,3% pour les seuls fin de CDD). Les sorties affichent une hausse significative (+7,4%) malgré la baisse des sorties pour reprises d'emploi signalées.

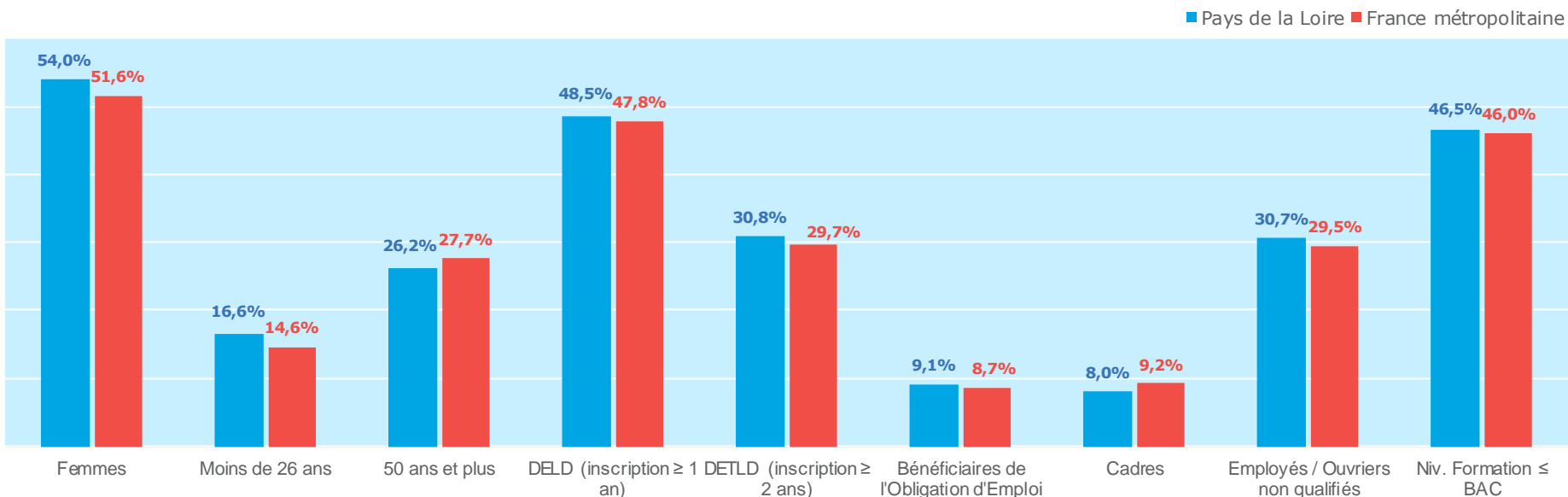
De même, dans un contexte de hausse des tensions de recrutement et de mutation du rapport au travail des salariés (progression du télétravail, essor du e-commerce, développement de l'auto-entrepreneuriat...) notamment accéléré par la crise sanitaire, les entrées à Pôle emploi pour démission affichent une hausse de +38,5%.

# CARACTÉRISTIQUES DE LA DEMANDE D'EMPLOI

# PROFIL DE LA DEMANDE D'EMPLOI DE CATÉGORIE ABC

## DONNÉES BRUTES

### CARACTÉRISTIQUES DE LA DEMANDE - 1ER TRIMESTRE 2022 - DONNÉES BRUTES



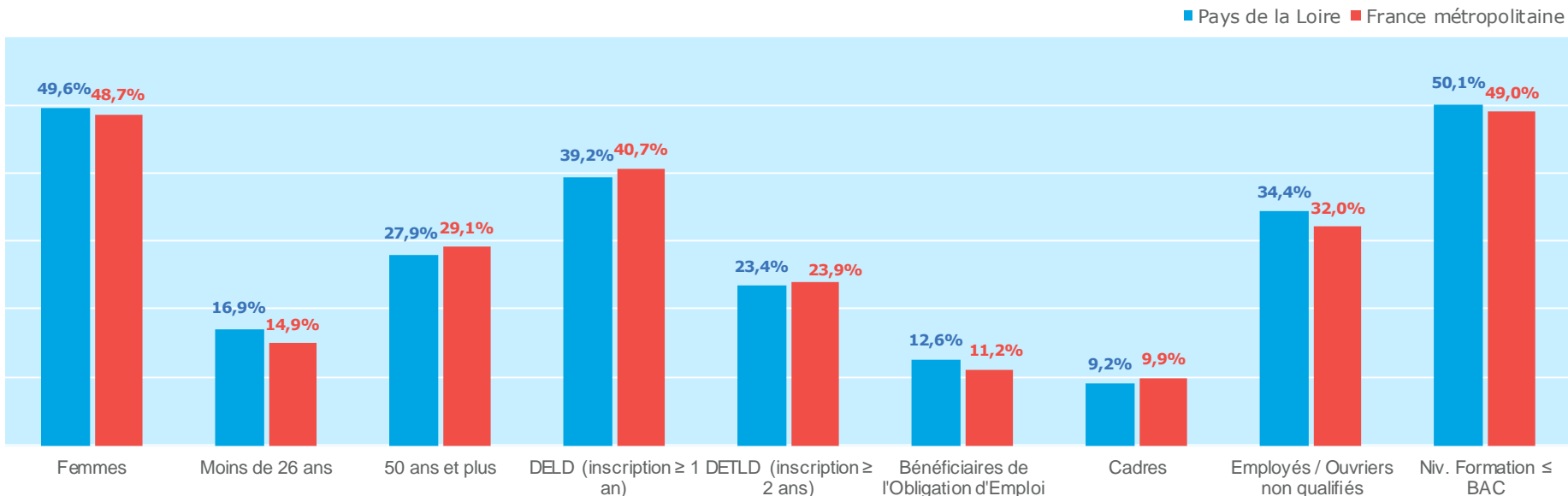
### ÉVOLUTIONS ANNUELLES - 1ER TRIMESTRE 2022 - DONNÉES BRUTES

	Femmes	Moins de 26 ans	50 ans et plus	DELD (inscription ≥ 1 an)	DETLD (inscription ≥ 2 ans)	Bénéficiaires de l'Obligation d'Emploi	Cadres	Employés / Ouvriers non qualifiés	Niv. Formation ≤ BAC	Ensemble
<b>Pays de la Loire</b>	-9,9%	-17,4%	-4,9%	-16,4%	-6,0%	+1,4%	-7,7%	-8,3%	-9,9%	-10,5%
<b>France métropolitaine</b>	-8,1%	-15,4%	-4,2%	-14,4%	-4,6%	-3,1%	-3,9%	-7,0%	-8,5%	-8,9%

# PROFIL DE LA DEMANDE D'EMPLOI DE CATÉGORIE A

DONNÉES BRUTES

## CARACTÉRISTIQUES DE LA DEMANDE - 1ER TRIMESTRE 2022 – DONNÉES BRUTES



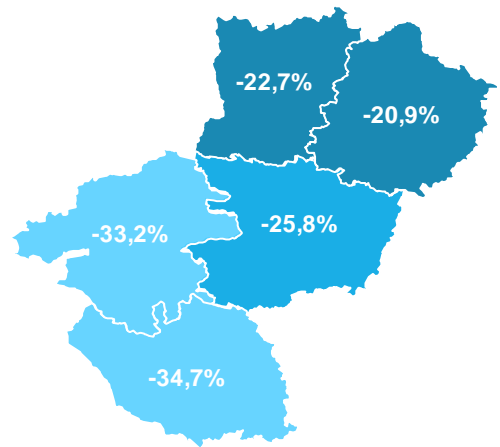
## ÉVOLUTIONS ANNUELLES - 1ER TRIMESTRE 2022 – DONNÉES BRUTES

	Femmes	Moins de 26 ans	50 ans et plus	DELD (inscription ≥ 1 an)	DETLD (inscription ≥ 2 ans)	Bénéficiaires de l'Obligation d'Emploi	Cadres	Employés / Ouvriers non qualifiés	Niv. Formation ≤ BAC	Ensemble
<b>Pays de la Loire</b>	-19,4%	-28,9%	-14,0%	-30,3%	-21,7%	-5,8%	-16,6%	-17,0%	-18,2%	-20,2%
<b>France métropolitaine</b>	-15,9%	-25,2%	-11,1%	-25,3%	-16,4%	-8,1%	-11,7%	-13,8%	-15,0%	-16,7%

# PROFIL DE LA DEMANDE D'EMPLOI DE CATÉGORIE A

## MOINS DE 26 ANS - DONNÉES BRUTES

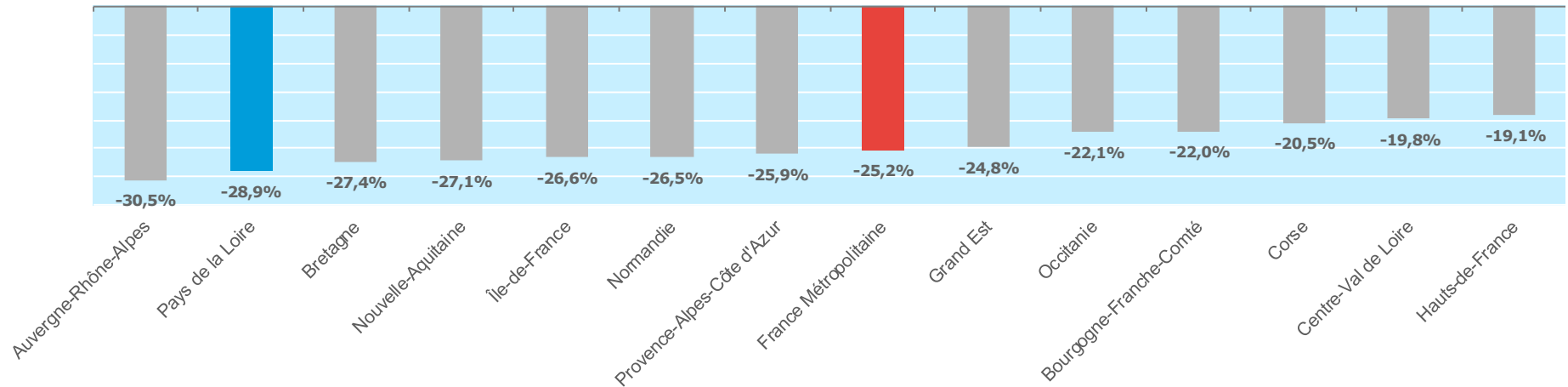
### ÉVOLUTIONS ANNUELLES PAR DÉPARTEMENT



# 23 092

demandeurs de moins de 26 ans en catégorie A au 1<sup>er</sup> trimestre 2022, soit une baisse de -28,9% sur un an.

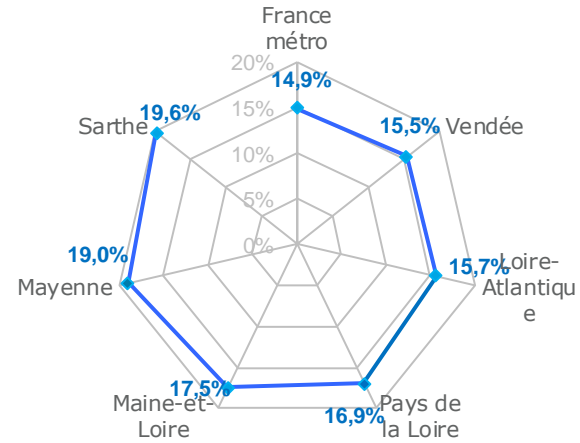
### ÉVOLUTIONS ANNUELLES PAR RÉGION - 1ER TRIMESTRE 2022 - DONNÉES BRUTES



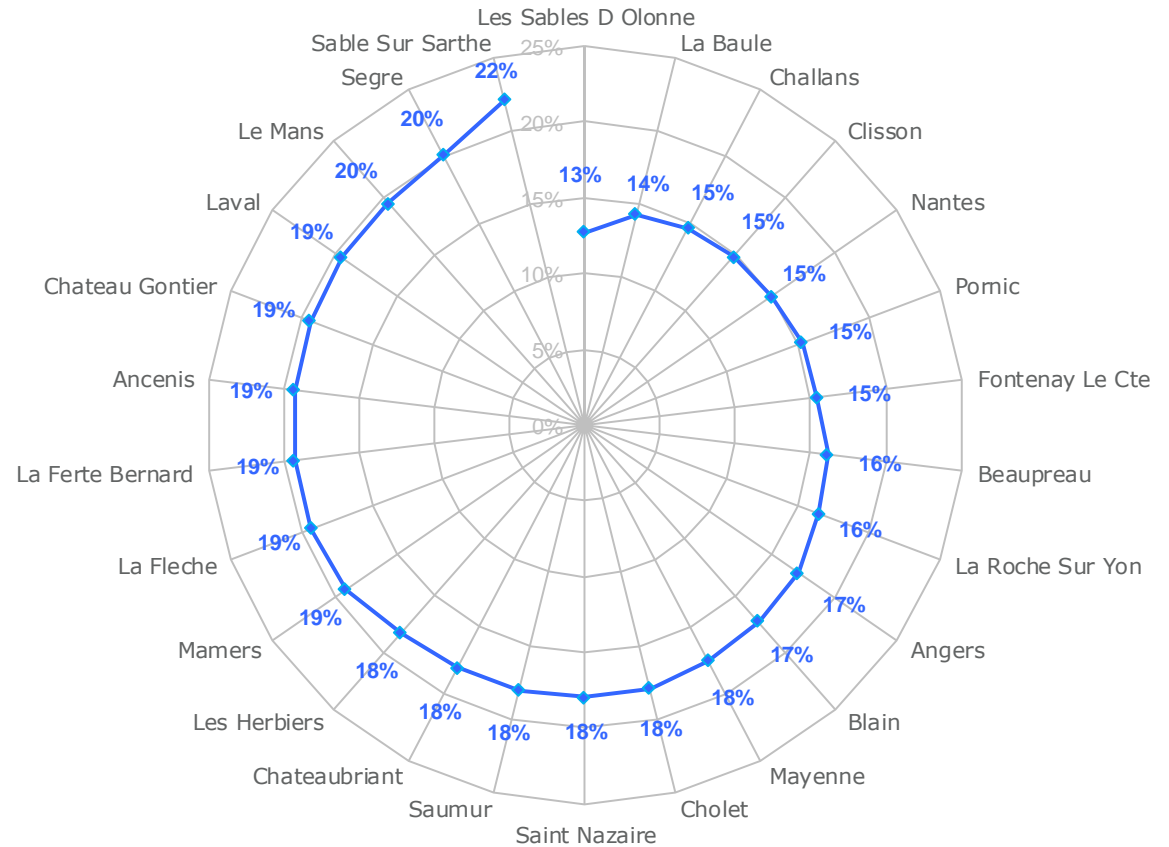
# PROFIL DE LA DEMANDE D'EMPLOI DE CATÉGORIE A

## MOINS DE 26 ANS - DONNÉES BRUTES

### PART DES MOINS DE 26 ANS PAR DÉPARTEMENT



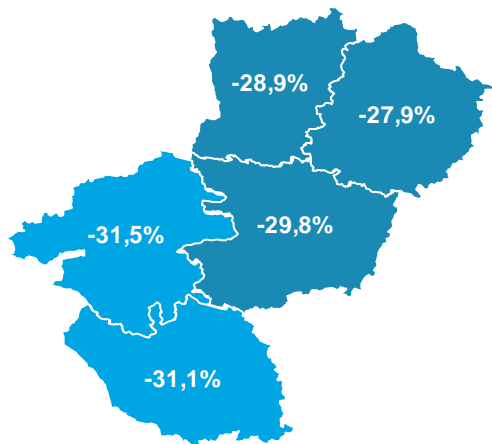
### PART DES MOINS DE 26 ANS PAR BASSIN - 1ER TRIMESTRE 2022 - DONNÉES BRUTES



# PROFIL DE LA DEMANDE D'EMPLOI DE CATÉGORIE A

## DELD - DONNÉES BRUTES

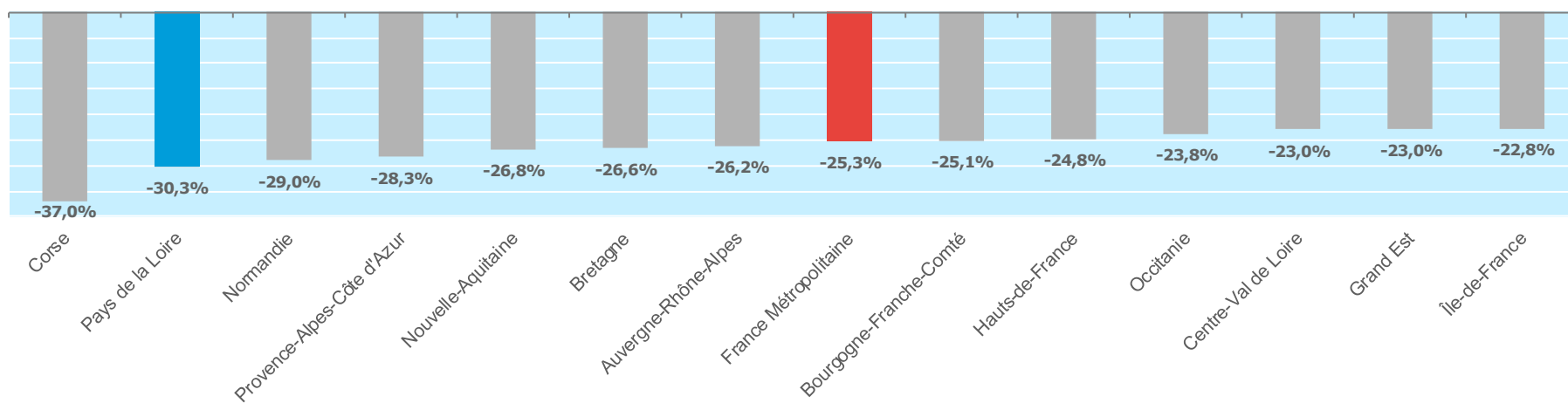
### ÉVOLUTIONS ANNUELLES PAR DÉPARTEMENT



# 53 554

demandeurs de longue durée (inscrits depuis un an ou plus) en catégorie A au 1<sup>er</sup> trimestre 2022, soit une baisse de -30,3% sur un an.

### ÉVOLUTIONS ANNUELLES PAR RÉGION - 1ER TRIMESTRE 2022 - DONNÉES BRUTES

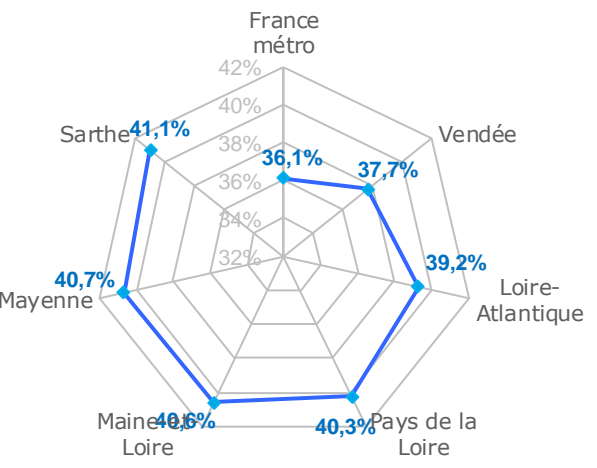




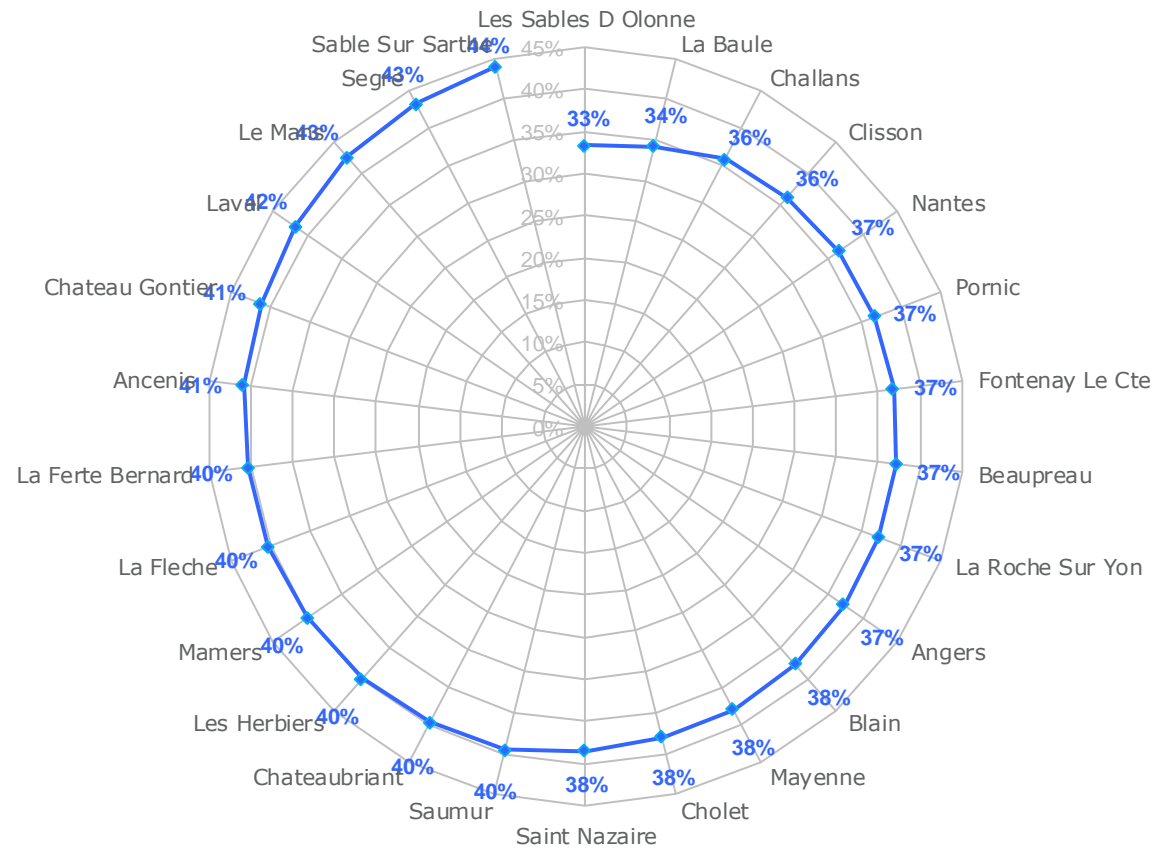
# PROFIL DE LA DEMANDE D'EMPLOI DE CATÉGORIE A

## DELD- DONNÉES BRUTES

### PART DES DELD PAR DÉPARTEMENT



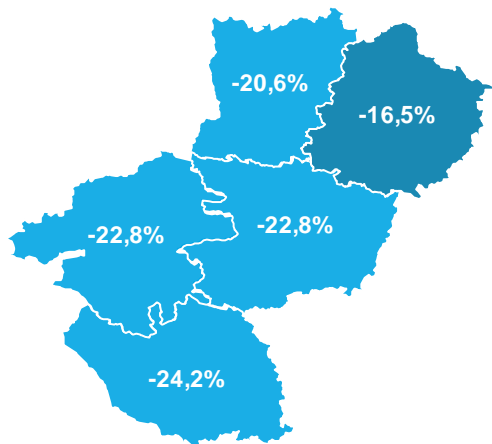
### PART DES DELD PAR BASSIN - 1ER TRIMESTRE 2022 - DONNÉES BRUTES



# PROFIL DE LA DEMANDE D'EMPLOI DE CATÉGORIE A

DETLD - DONNÉES BRUTES

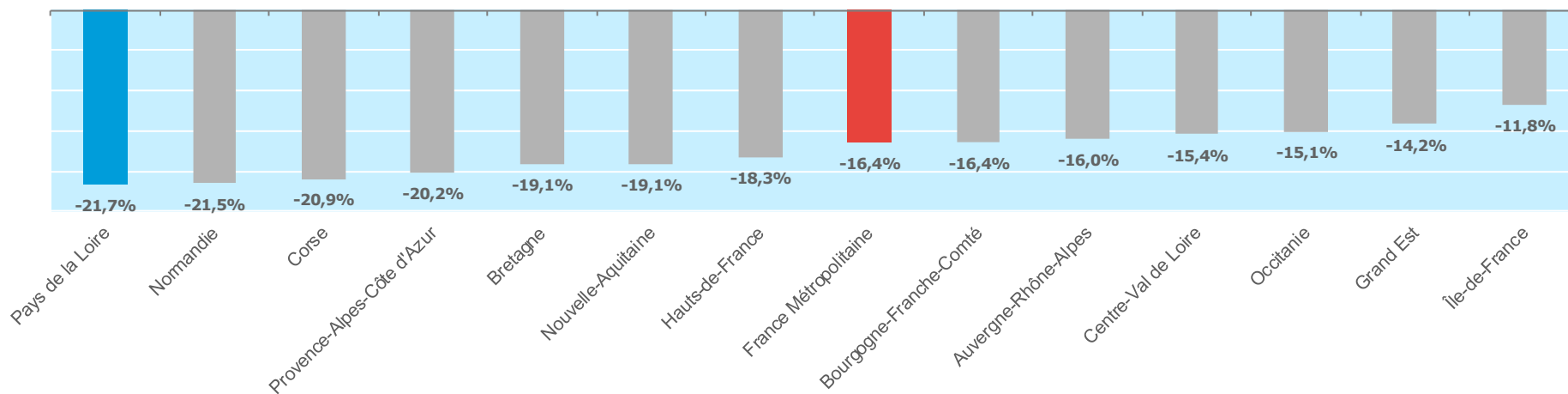
## ÉVOLUTIONS ANNUELLES PAR DÉPARTEMENT



31 991

demandeurs de très longue durée (inscrits depuis deux ans ou plus) en catégorie A au 1<sup>er</sup> trimestre 2022, soit une baisse de -21,7% sur un an.

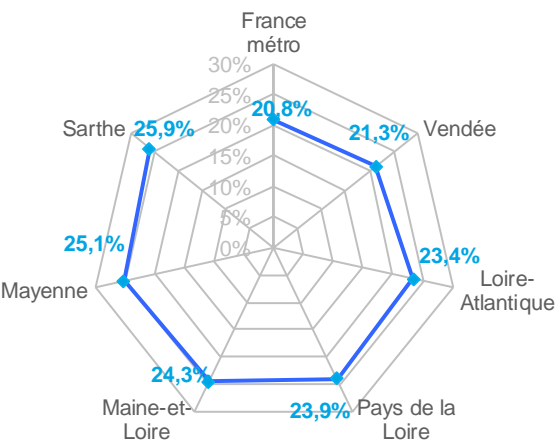
## ÉVOLUTIONS ANNUELLES PAR RÉGION - 1ER TRIMESTRE 2022 - DONNÉES BRUTES



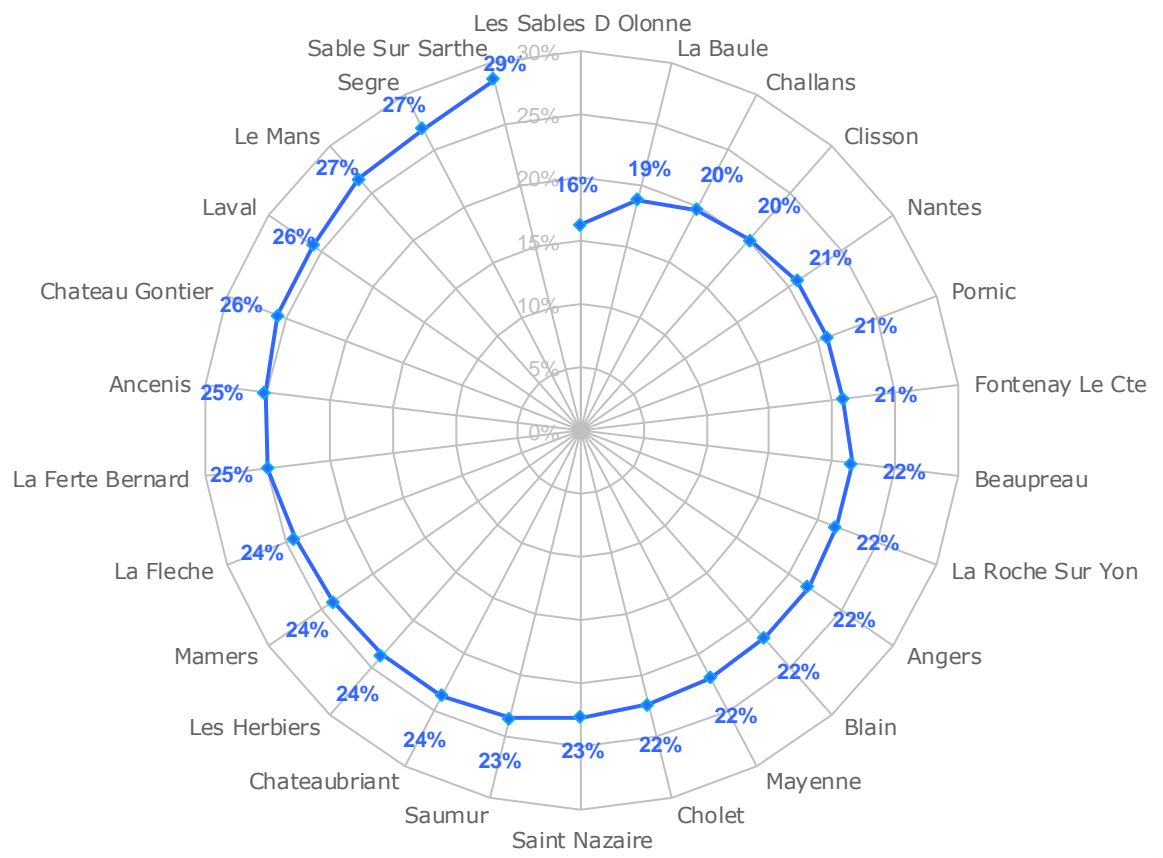
# PROFIL DE LA DEMANDE D'EMPLOI DE CATÉGORIE A

DETLD-DONNÉES BRUTES

## PART DES DETLD PAR DÉPARTEMENT



## PART DES DETLD PAR BASSIN - 1ER TRIMESTRE 2022 - DONNÉES BRUTES



Source : PÔLE EMPLOI