



# Le Marché du Travail : Synthèse

## Bassin de LA FLECHE

Document semestriel

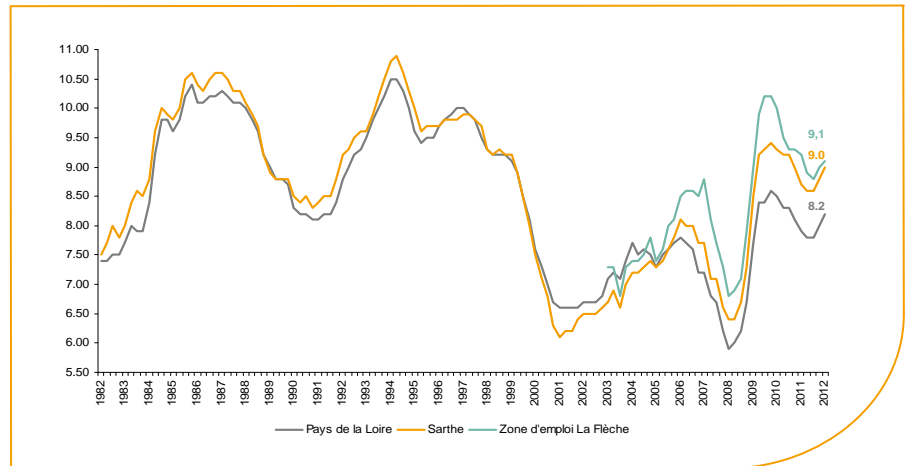
Situation au 30/06/2012



Libre de diffusion sous réserve de mention de la source « Pôle emploi Pays de la Loire »

### Le taux de chômage

Au premier trimestre 2012, avec **9,1%** de la population active, le taux de chômage de la zone d'emploi de la Flèche affiche une valeur supérieure à celle enregistrée au niveau départemental (**9%**) et au niveau régional (**8,2%**). En un an, le taux de chômage a reculé de **0,1 point**, soit une évolution plus favorable que celle du département et de la région (**+0,3 point**).



Source : INSEE

### Faits marquants :

L'évolution annuelle du nombre de demandeurs d'emploi de catégorie A est de **+16%** à fin juin 2012. Le taux d'évolution du bassin est moins favorable que celui du département (**+10,7%**).

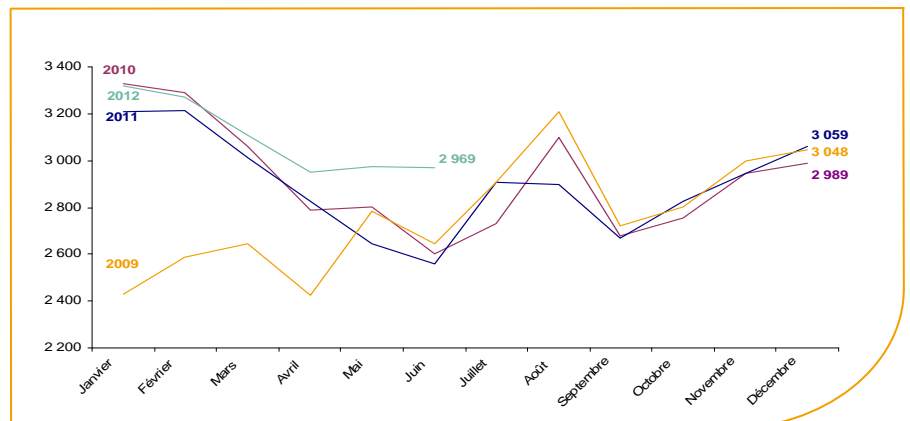
Les demandeurs d'emploi de 50 ans et plus, qui représentent **25,7%** des demandeurs d'emploi, sont plus affectés par cette situation (**+25%** de progression annuelle).

**5 667** demandeurs d'emploi (catégories A, B et C) sont comptabilisés à fin juin sur le bassin de La Flèche, soit **14,7%** du département.

Au cours des douze derniers mois, Pôle emploi a recueilli **3 670** offres d'emploi soit une baisse de **13,8%** en évolution annuelle.

### Evolution de la demande d'emploi fin de mois de catégorie A (DEFM)

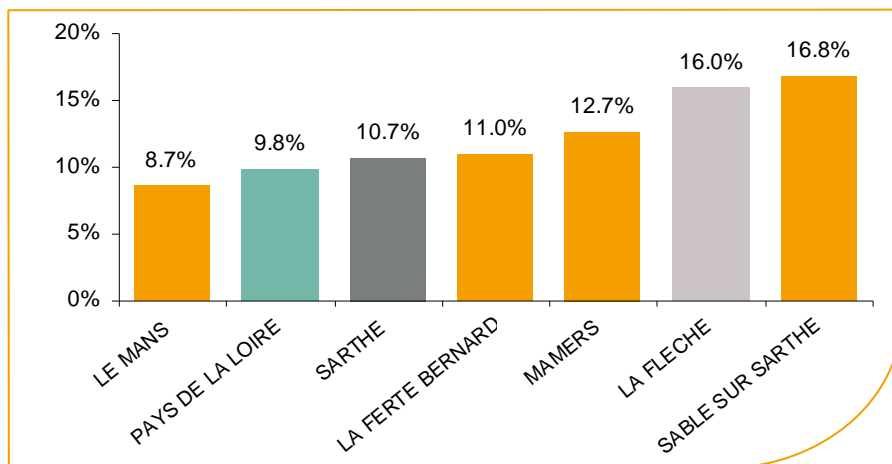
En juin 2012, sur le bassin de La Flèche, la demande d'emploi de catégorie A se chiffre à **2 969** personnes. Elle est en baisse de **-0,1%** par rapport à mai 2012.



Source : Pôle Emploi Persee

## La demande d'emploi en fin de mois (DEFM)

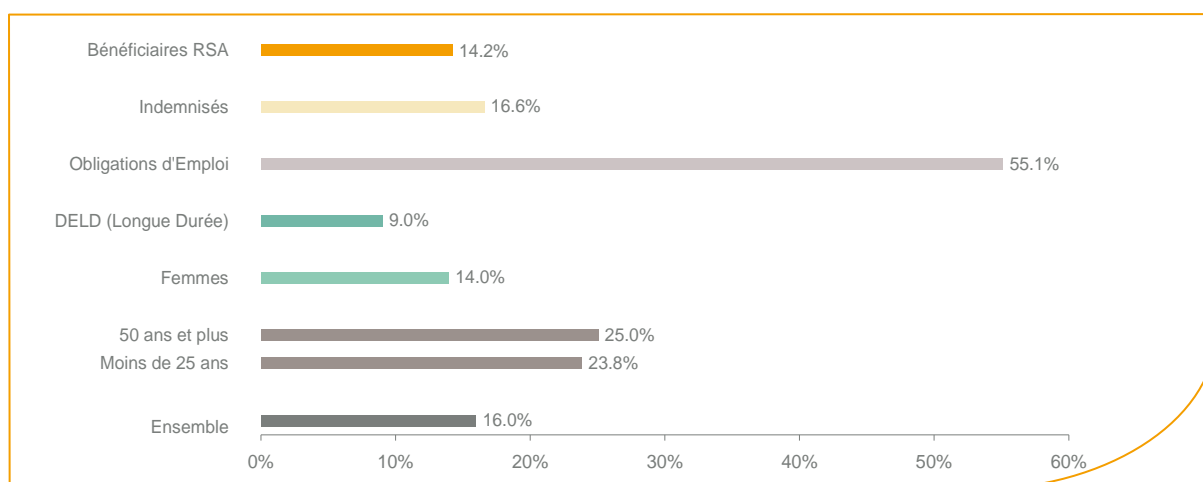
Fin juin 2012, le nombre de demandeurs d'emploi de catégorie A s'établit à **2 969** personnes, soit une évolution annuelle de **+16%** comparativement à juin 2011. Cette évolution est moins favorable que celle affichée par le département de la Sarthe (**10,7%**) et que celle affichée par la région Pays de la Loire (**+9,8%**).



Source : Pôle Emploi Persee

En ajoutant à la catégorie A, les demandeurs d'emploi recensés en catégorie B (**911**) et ceux en catégorie C (**1 787**), le nombre de demandeurs d'emploi se chiffre sur le territoire du bassin d'emploi de La Flèche à **5 667**, soit une progression de **343** personnes par rapport à juin 2011 (**+6,4%**).

## Evolution de la DEFM de catégorie A par population



Source : Pôle Emploi Persee

Même si l'évolution de la demande d'emploi de catégorie A s'établit à **+16%** en juin 2012, certaines catégories de population apparaissent plus fragilisées. C'est le cas des demandeurs d'emploi de 50 ans et plus. En un an, ce volume de demandeurs d'emploi a progressé de **25%**, passant de **611** à **764** personnes. Cette progression est significativement plus soutenue qu'au niveau départemental (**+15,9%**). Les demandeurs d'emploi en obligations d'emploi ont très nettement progressé (**+55,1%**) en évolution annuelle. Quant aux demandeurs de moins de 25 ans ils ont augmenté de **23,8%** par rapport à juin 2011.

## Les 15 métiers les plus recherchés par les demandeurs d'emploi

DEFM catégorie A	juin 2012	Poids (métier / total des métiers)	Evolution annuelle
H3302 Opérations manuelles d'assemblage, tri ou emballage	137	4.6%	25.7%
K1304 Services domestiques	135	4.5%	62.7%
K1303 Assistance auprès d'enfants	111	3.7%	11.0%
A1401 Aide agricole de production fruitière ou viticole	80	2.7%	19.4%
N1103 Magasinage et préparation de commandes	77	2.6%	24.2%
K2204 Nettoyage de locaux	75	2.5%	11.9%
A1203 Entretien des espaces verts	71	2.4%	-1.4%
M1607 Secrétariat	68	2.3%	-2.9%
J1301 Personnel polyvalent des services hospitaliers	64	2.2%	16.4%
D1507 Mise en rayon libre-service	61	2.1%	32.6%
H2909 Montage-assemblage mécanique	61	2.1%	79.4%
K1302 Assistance auprès d'adultes	50	1.7%	13.6%
D1106 Vente en alimentation	46	1.5%	31.4%
D1505 Personnel de caisse	45	1.5%	12.5%
N4105 Conduite et livraison par tournées sur courte distance	44	1.5%	12.8%

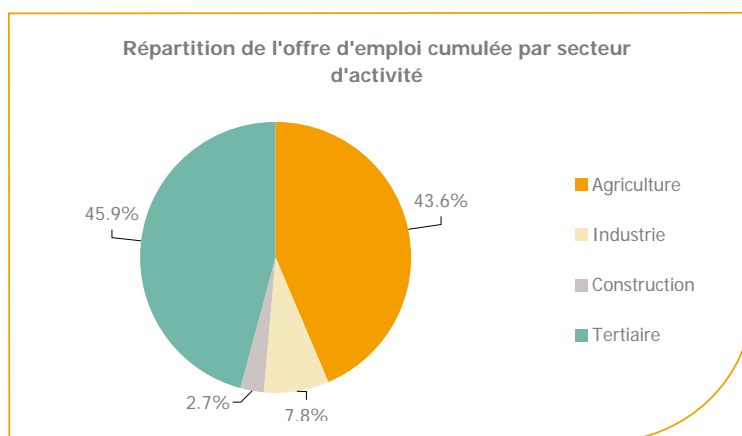
Source : Pôle Emploi Persee

A fin juin 2012, les métiers les plus recherchés par les demandeurs d'emploi se trouvent essentiellement dans ces trois secteurs :

- « Services à la personne et à la collectivité » avec les métiers « Services domestiques » (**135** demandeurs), « Assistance auprès d'enfants » (**111** demandeurs) et « Nettoyage de locaux » (**75** demandeurs) ;
- « Industrie » avec les métiers « Opérations manuelles d'assemblage, tri ou emballage » (**137** demandeurs) et « Montage-assemblage mécanique » (**61** demandeurs) ;
- « Commerce, vente et grande distribution » avec les métiers « Mise en rayon libre-service » (**61** demandeurs), « Vente en alimentation » (**46** demandeurs) et « Personnel de caisse » (**45** demandeurs).

## Les offres d'emploi enregistrées (OEE) par secteur d'activité et par contrat de travail

### REPARTITION DE L'OFFRE D'EMPLOI PAR SECTEUR D'ACTIVITE



Secteurs	Cumul 12 mois	Evol. Annuelle Cumulée
Agriculture	1 601	-28.0%
Industrie	287	1.4%
Construction	98	-12.5%
Tertiaire	1 684	2.8%
<b>TOTAL</b>	<b>3 670</b>	<b>-13.8%</b>

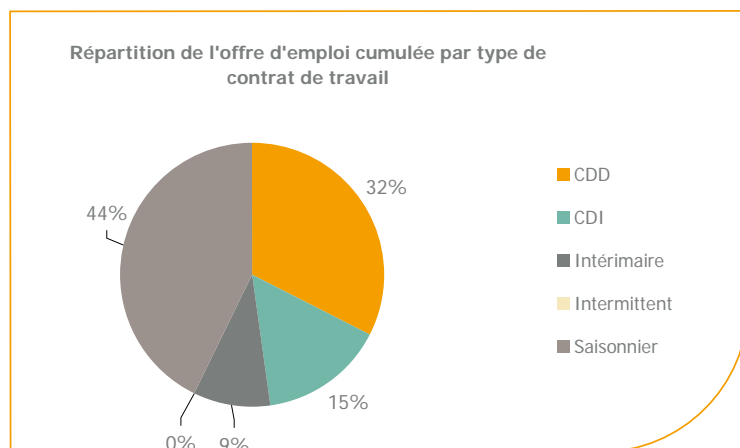
Source : Pôle Emploi Persee

Sur un an, de juillet 2011 à juin 2012, Pôle emploi a recueilli **3 670** offres d'emploi sur le territoire du bassin de La Flèche, soit **13,8%** de moins qu'au cours des douze mois précédents.

**45,9%** de ces offres sont issues du tertiaire (**1 684** offres) et **43,6%** viennent de l'agriculture en baisse de **-28%** en évolution annuelle cumulée. Seulement **7,8%** viennent de l'industrie en hausse de **+1,4%** et les offres de la construction représentent **2,7%**.

A noter : les offres d'emploi intérimaire sont concentrées dans le tertiaire.

## RÉPARTITION DE L'OFFRE D'EMPLOI PAR TYPE DE CONTRAT DE TRAVAIL



Contrats	Cumul 12 mois	Evol. Annuelle Cumulée
CDD	1 190	-8.0%
CDI	566	37.7%
Intérimaire	343	17.5%
Intermittent	0	-100.0%
Saisonnier	1 571	-30.4%
<b>TOTAL</b>	<b>3 670</b>	<b>-13.8%</b>

Source : Pôle Emploi Persee

Au regard des types de contrat de travail, les offres d'emploi de type contrat à durée indéterminée et les offres d'emploi intérimaire enregistrent respectivement une nette progression en évolution annuelle (+37,7% et +17,5%). A contrario, les offres d'emploi saisonnier (1 571 offres) diminuent de 30,4%. Cette dernière typologie d'offres représente la plus importante part des offres avec 44%.

### Les 15 métiers les plus recherchés par les employeurs

Offres d'Emploi Enregistrées	De juillet 2011 à juin 2012	Poids (métier / total des métiers)	Evolution annuelle cumulée
A1401 Aide agricole de production fruitière ou viticole	1 601	43.6%	-29.8%
K2204 Nettoyage de locaux	81	2.2%	-9.0%
N1103 Magasinage et préparation de commandes	71	1.9%	-19.3%
G1603 Personnel polyvalent en restauration	66	1.8%	57.1%
H3302 Opérations manuelles d'assemblage, tri ou emballage	62	1.7%	181.8%
K1303 Assistance auprès d'enfants	57	1.6%	50.0%
H2903 Conduite d'équipement d'usinage	49	1.3%	-24.6%
G1602 Personnel de cuisine	47	1.3%	-4.1%
G1803 Service en restauration	46	1.3%	17.9%
I1304 Installation et maintenance d'équipements industriels et d'exploitation	45	1.2%	25.0%
A1203 Entretien des espaces verts	44	1.2%	-24.1%
A1405 Arboriculture et viticulture	37	1.0%	-15.9%
K1302 Assistance auprès d'adultes	35	1.0%	59.1%
K1304 Services domestiques	35	1.0%	-14.6%
N4101 Conduite de transport de marchandises sur longue distance	32	0.9%	-15.8%

Source : Pôle Emploi Persee

En cumul sur douze mois, les métiers les plus recherchés par les employeurs se trouvent en grande majorité dans ces trois secteurs :

- « Agriculture et pêche, espaces naturels et espaces verts, soins aux animaux » avec les métiers « Aide agricole de production fruitière ou viticole » (1 601 offres), « Entretien des espaces verts » (44 offres) et « Arboriculture et viticulture » (37 offres) ;
- « Services à la personne et à la collectivité » avec les métiers « Nettoyage de locaux » (81 offres), « Assistance auprès d'enfants » (57 offres) et « Assistance auprès d'adultes » (35 offres) ;
- « Hôtellerie-restauration, tourisme, loisirs et animation » avec les métiers « Personnel polyvalent en restauration » (66 offres), « Personnel de cuisine » (47 offres) et « Service en restauration » (46 offres).

Directeur de publication :  
Gwénaél PROUTEAU  
Directeur de la rédaction :  
Hervé BONNET  
Conception et réalisation :  
Service Statistiques, Etudes et  
Evaluation – Catherine MOULIN,  
Brigitte VIGOUROUX.

[www.observatoire-emploi-paysdelaloire.fr](http://www.observatoire-emploi-paysdelaloire.fr)

Le service Statistiques, Etudes et Evaluation est à votre disposition pour tout complément d'information  
Contact : Statspdl@pole-emploi.fr