



**ÉTUDES ET RECHERCHES**

# **BESOINS EN MAIN-D'OEUVRE EN VENDÉE 2022**

# VENDÉE

## FORTE HAUSSE DES PERSPECTIVES D'EMBAUCHE ET DES DIFFICULTÉS DE RECRUTEMENT EN 2022

Avec plus de 46 500 projets de recrutement recensés en 2022, la Vendée affiche une forte augmentation du nombre d'intentions d'embauche (+13,1% par rapport à 2021). Après la Mayenne, il s'agit de la plus importante progression observée sur la région. Le département concentre 22,2% des embauches de la région. Comme l'année passée, la proportion d'établissements recruteurs en Vendée reste la plus élevée : 43,8%, (+9,2 points).

Le taux de tension du département augmente très fortement. De 50,3% en 2021, il passe à 64,1% cette année, soit 13,8 points. Il s'agit de la plus forte hausse de la région. Ces difficultés de recrutement atteignent un pic historique sur le bassin des Herbiers (73,8%) suivi par celui de la Roche-sur-Yon (65,7%). Les trois autres

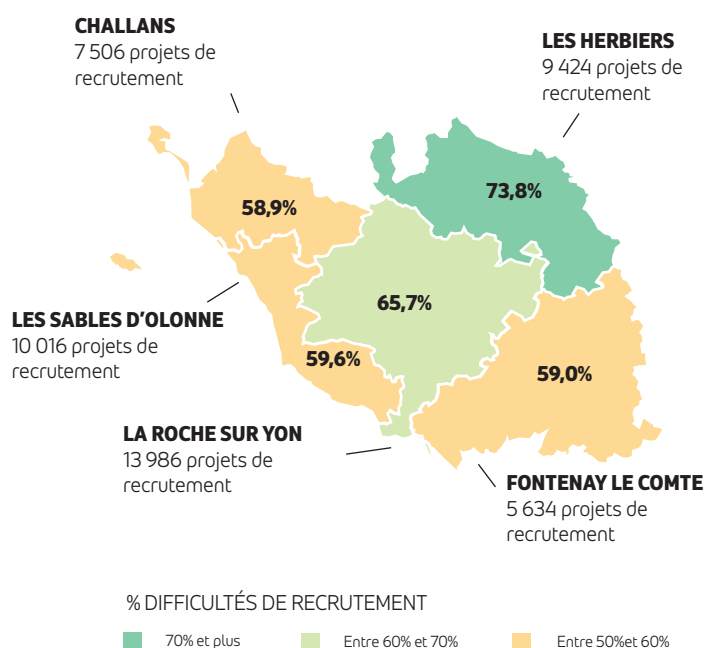
bassins du département affichent un taux de tension légèrement inférieur à 60%.

La Vendée est un département fortement marqué par la saisonnalité. 43,9% des projets de recrutement sont saisonniers, soit plus de 20 400. Le poids des projets saisonniers est en diminution de 6,4 points, une baisse légèrement supérieure à la région. Sans surprise, les Sables d'Olonne et Challans sont les deux bassins les plus concernés par l'emploi saisonnier qui représente respectivement 62,9% et 57,4% des besoins en recrutement.

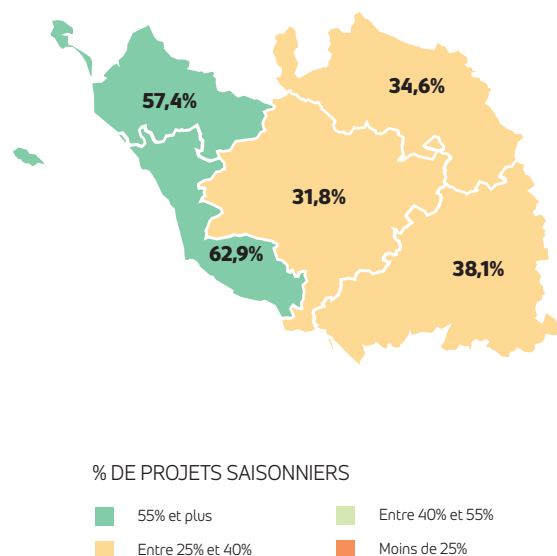
### CHIFFRES CLÉS

	VENDÉE	EVOLUTION / 2021	RÉGION
% D'ÉTABLISSEMENTS RECRUTEURS	43,8%	↗	40,4%
PROJETS DE RECRUTEMENT ENREGISTRÉS	46 566	↗	209 362
% DIFFICULTÉS DE RECRUTEMENT	64,1%	↗	64,3%
PART DES PROJETS SAISONNIERS	43,9%	↘	33,7%

CARTE 1  
PROJETS ET DIFFICULTÉS DE RECRUTEMENT



CARTE 2  
PART DES PROJETS SAISONNIERS



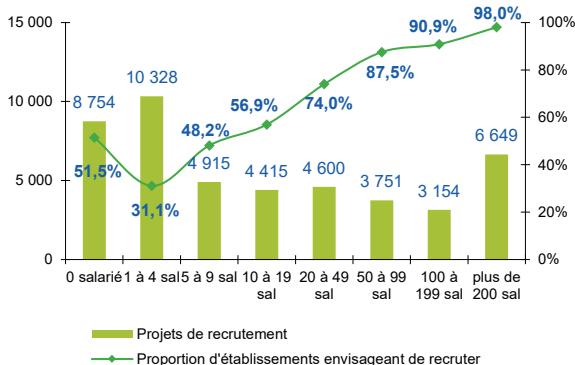
# LES SECTEURS QUI RECRUTENT

## PLUS DE QUATRE ENTREPRISES SUR DIX PRÉVOIENT UN RECRUTEMENT EN 2022

La part d'établissements prêts à recruter en 2022 est de 43,8% en Vendée (contre 40,4% en Pays de la Loire). Pour la dixième année consécutive, la Vendée connaît le plus fort taux de la région. De plus, il augmente fortement sur un an : +9,2 points.

GRAPHIQUE 1

### PROJETS DE RECRUTEMENT ET PROPORTION D'ÉTABLISSEMENTS RECRUTEURS PAR TAILLE D'ÉTABLISSEMENT

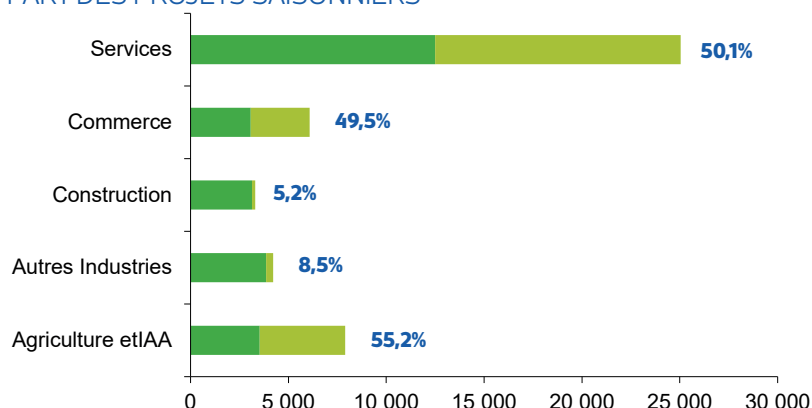


## PLUS DE QUATRE PROJETS DE RECRUTEMENT SUR DIX SONT LIÉS À UNE ACTIVITÉ SAISONNIÈRE

Parmi les 46 500 intentions d'embauche, plus de 20 400 le sont dans le cadre d'une activité saisonnière. Même si ce taux d'emploi saisonnier diminue de 6,4 points sur un an,

GRAPHIQUE 3

### PART DES PROJETS SAISONNIERS



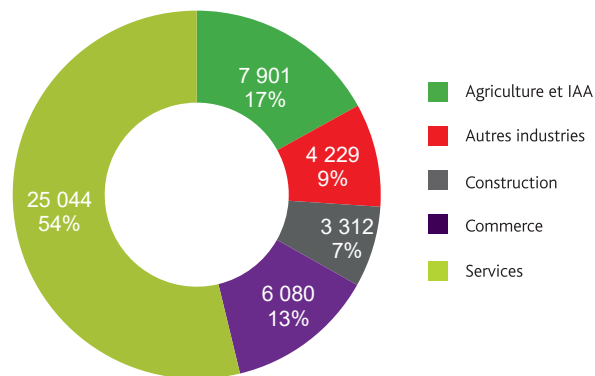
la Vendée enregistre la plus forte proportion de projets identifiés comme saisonniers de la région. D'ailleurs, les bassins des Sables d'Olonne et de Challans sont les deux seuls du département à afficher un taux élevé de projets de recrutement saisonnier, avec respectivement 62,9% et 57,4%.

## LES SERVICES CONCENTRENT PLUS DE LA MOITIÉ DES PROJETS DE RECRUTEMENT

Avec plus de 25 000 besoins annoncés, le secteur des services représente 54% des projets de recrutement en Vendée. Leur répartition par secteur d'activité en Vendée est comparable à celle de la région.

GRAPHIQUE 2

### RÉPARTITION DES PROJETS DE RECRUTEMENT PAR SECTEUR D'ACTIVITÉ



# LES MÉTIERS RECHERCHÉS

## LES MÉTIERS LES PLUS RECHERCHÉS SONT TRÈS FORTEMENT IMPACTÉS PAR LA SAISONNALITÉ

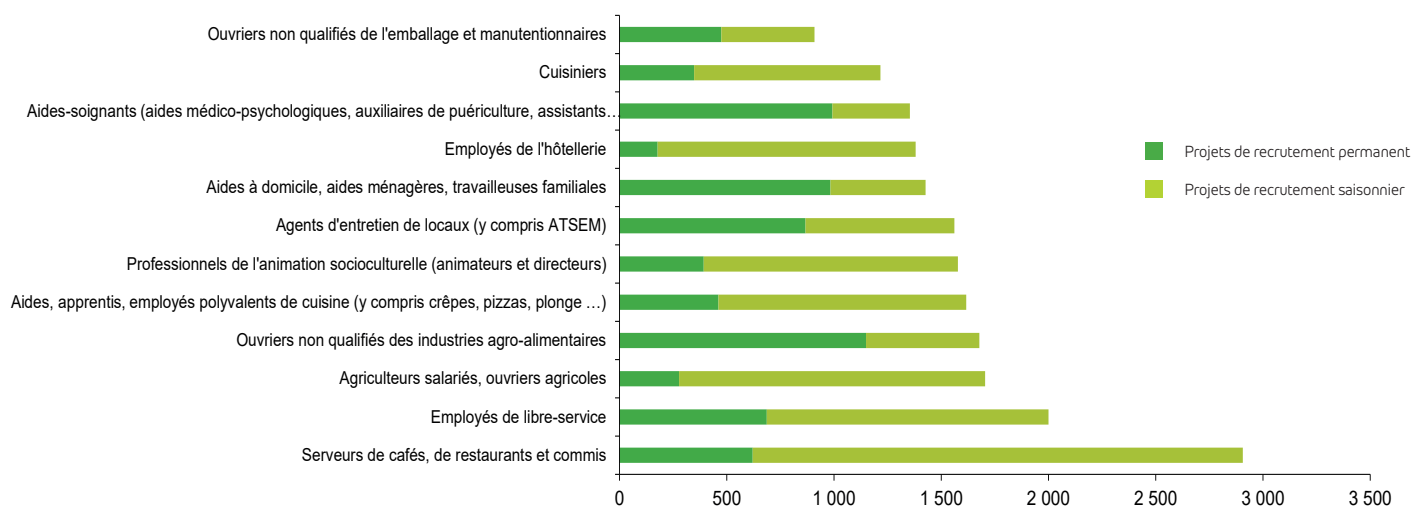
Les serveurs de cafés et de restaurants et les employés de libre-service sont les deux métiers les plus recherchés du département. Suivent ensuite les agriculteurs salariés, les ouvriers non qualifiés des industries agroalimentaires, les aides, apprentis, employés polyvalents de cuisine, les professionnels de l'animation socio-culturelle et les agents d'entretien de locaux.

La majorité des métiers les plus recherchés sont des métiers saisonniers. Les ouvriers non qualifiés des industries agroalimentaires, les agents d'entretien des locaux, les aides à domicile, aides ménagères, travailleuses familiales et les aides-soignants font exception à ce caractère saisonnier des projets de recrutement.

Sur les douze métiers comptabilisant le plus grand nombre de projets de recrutement sur la Vendée, dix d'entre eux sont également présents dans la liste régionale. La particularité du département se situe dans la forte proportion d'employés de l'hôtellerie et de cuisiniers.

### GRAPHIQUE 4

#### LES 12 MÉTIERS LES PLUS RECHERCHÉS



# LES MÉTIERS EN TENSION

## PRÈS DES DEUX TIERS DES PROJETS DE RECRUTEMENT SONT ASSOCIÉS À DES DIFFICULTÉS DE RECRUTEMENT

**Près de 29 900 projets sont associés à des tensions de recrutement parmi les 46 500 intentions recensées en 2022 en Vendée.** 64,1% des projets sont concernés, enregistrant une forte augmentation de 13,8 points en un an. Le bassin des Herbiers affiche un taux de tension record avec 73,8%, le plus élevé de la région.

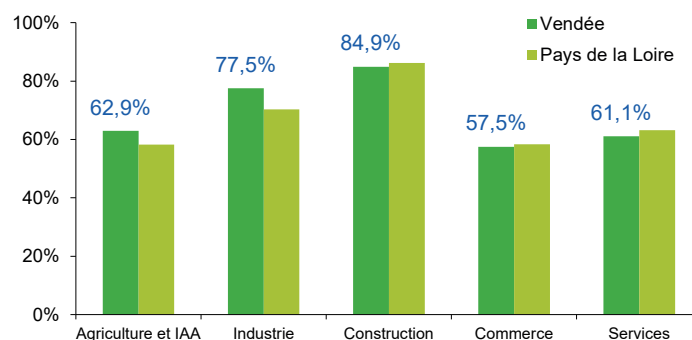
Comme au niveau régional, c'est le secteur de la construction qui apparaît le plus tendu (84,9%). Le département se distingue par une forte tension dans l'industrie (77,5%) et l'agriculture/l'industrie agroalimentaire (62,9%). Les services (61,1%) et le commerce (57,5%) affichent des taux de tension très légèrement inférieurs à ceux de la région.

Le métier de maçon affiche un taux de tension extrêmement élevé (96,5%) en Vendée pour 2022. De même, les maraîchers, horticulteurs salariés, les ouvriers non qualifiés du second et gros œuvre du bâtiment, les aides à domicile et ménagères, les ouvriers qualifiés des industries agroalimentaires (hors viandes), les cuisiniers et les aides-soignants sont les métiers les plus tendus avec plus de 80% des recrutements jugés difficiles.

Le département se distingue de la région par la présence des maçons, d'ouvriers qualifiés des industries agroalimentaires et des viticulteurs/arboriculteurs salariés/cueilleurs dans la liste des métiers les plus tendus.

Les métiers saisonniers sont moins présents dans cette liste. On retrouve toutefois quelques métiers de l'agriculture (viticulteurs, arboriculteurs, maraîchers, horticulteurs salariés) et de l'hôtellerie-restauration (cuisiniers).

**GRAPHIQUE 5**  
PROPORTION DE DIFFICULTÉS DE RECRUTEMENT PAR SECTEUR D'ACTIVITÉ



**TABLEAU 1**

### PALMARÈS DES MÉTIERS LES PLUS SOUVENT ASSOCIÉS À DES DIFFICULTÉS DE RECRUTEMENT

MÉTIER*	EFFECTIFS À RECRUTER	TAUX DE TENSION	PART DES RECRUTEMENTS SAISONNIERS
Maçons	648	96,5%	0,0%
Maraîchers, horticulteurs salariés	876	87,9%	82,9%
Ouvriers non qualifiés du second œuvre du bâtiment	553	84,4%	9,2%
Aides à domicile, aides ménagères, travailleuses familiales	1 426	83,5%	31,1%
Ouvriers qualifiés des industries agro-alimentaires (hors viandes)	538	83,2%	8,7%
Ouvriers non qualifiés du gros œuvre du bâtiment	579	83,2%	5,2%
Cuisiniers	1 215	80,7%	71,5%
Aides-soignants (aides médico-psychologiques, auxiliaires de puériculture, assistants médicaux...)	1 354	80,2%	26,8%
Conducteurs routiers et grands routiers	600	77,4%	4,8%
Ouvriers non qualifiés des industries agro-alimentaires	1 677	73,9%	31,5%
Viticulteurs, arboriculteurs salariés, cueilleurs	854	73,8%	98,5%
Employés de maison et personnels de ménage	722	72,3%	39,6%

\* uniquement sur les métiers qui recensent plus de 1% des projets de recrutement du territoire



## EN SAVOIR PLUS

### BESOINS EN MAIN-D'OEUVRE 2022

Cette publication est la propriété de Pôle emploi Pays de la Loire. La mention de la source, à savoir Pôle emploi Pays de la Loire, doit être impérativement portée sur toute publication.

**Retrouvez toutes les publications et analyses statistiques de Pôle emploi Pays de la Loire sur [www.observatoire-emploi-paysdelaloire.fr](http://www.observatoire-emploi-paysdelaloire.fr)**

Directeurs de la publication : Martine CHONG-WA NUMÉRIC et Jean-Marc VIOLEAU

Responsable de la rédaction : Vincent RAGOT

Rédaction : Service Statistiques, Études et Évaluation - Linda LAUNAY

Mise en page : Service Communication

Contact : [statspdl@pole-emploi.fr](mailto:statspdl@pole-emploi.fr)

Pôle emploi Pays de la Loire  
1 rue de la Cale Crucy - CS 67910  
44179 Nantes cedex 4

[www.pole-emploi.org](http://www.pole-emploi.org)

